

ココロ、トキメク、ヨツカイチ

広  
報

# よっかいち

YOKKAICHI CITY PUBLICITY PAPERS

2024

11

November

特集

## 四日市で笑顔いっぱい 子育てライフ！



撮影：こども子育て交流プラザ（東新町）

02 【特集】 四日市で笑顔いっぱい子育てライフ！

08 万病のもと 糖尿病にご用心

09 誰かを傷つけないためにできること

10 きらり四日市人

四日市アルコールと健康を考えるネットワーク副代表 いのあろう 猪野亜朗さん

11 選挙にGO！ / そらんぼ便り

12 文化財さんぽ / 市長の全力取材！

11月は「秋のこどもまんなか月間」

四日市で

# 笑顔いっぱい 子育てライフ!

令和5年4月1日にこども基本法が施行され、こども家庭庁が発足しました。こども基本法では、**すべてのこどもや若者が将来にわたって幸せな生活ができる社会「こどもまんなか社会」の実現**を目的としています。こども家庭庁は、社会全体でこどもや子育て中の人を支える機運を高めていくために5月と11月を「こどもまんなか月間」と定めています。秋のこどもまんなか月間にあたる今月は、本市のこども・子育ての取り組みを紹介します。

## 「こどもまんなか社会」の実現に向けて大切な考え方

### こども基本法の6つの基本理念

- 1 すべてのこどもが大切にされ、基本的な人権が守られ、差別されないこと。
- 2 すべてのこどもが大事に育てられ、生活が守られ、愛され、保護される権利が守られ、平等に教育を受けられること。
- 3 年齢や発達に合わせた、自分に直接関係することに意見を言えたり、社会のさまざまな活動に参加できること。
- 4 こどもの意見が年齢や成長の程度に合わせて大事にされ、こどもの今とこれからにとって最も良いことが優先して考えられること。
- 5 子育てをしている家庭のサポートが十分に行われ、家庭で育つことが難しいこどもも、家庭と同じような環境が用意されること。
- 6 家庭や子育てに夢を持ち、喜びを感じられる社会をつくること。

こども基本法に沿って、こどもとその家族が暮らしやすい環境づくりを進めていきます

## 本市はこどもまんなか応援サポーターを宣言しています

### こどもまんなか応援サポーターとは？

こどもの意見を聴き、尊重し、こどもにとって良いことは何かを考え、実際に行動する個人や団体・企業、自治体のことです。

本市は、令和5年7月7日に「こどもまんなか応援サポーター」を宣言しました。



### こどもの意見を聴くために、中高生を対象としたワークショップを開催しました。



#### 本市の好きなところは？

- スポーツ施設が充実している
- お祭りやイベントが多い
- 自然が多い

#### ここがマイチ

- 交通が不便
- 治安が悪い
- ポイ捨てが多い

#### 市にやってほしいこと

- 放課後に、勉強できる場所がほしい
- 屋内で遊べる施設がほしい
- こども同士が交流できるまちにしてほしい
- 特産品が増えてほしい

いろんな意見が出たよ!

## 大人が気を付けることは？

こどもの意見や選択・決定を尊重し、自己実現を後押しするために、まずはこどもの声を聴きましょう。大人でも自分の考えをうまく伝えるのは難しいです。こどもは自分の気持ちや思いをうまくまとめられなかったり、言い出す勇気が必要だったり、不安やプレッシャーを感じる場合があり、聴く側の工夫や配慮が大切です。

### 次のことに気を付けてみましょう

#### ポイントは「傾聴力」

- 「あなたの話、聞いてますよ」を全力で伝える
- アイコンタクトやあいづち、体や顔の向き・表情は大切



#### 聴くときに意識したいこと

- 興味を持って聴き、受けとめる
- 話してくれたことに対する感謝を態度・言葉で示す
- 無意識の思い込み・偏見や社会的通念にとらわれない
- 自分(大人)の価値観を押し付けない・誘導しない
- 意見を言わないことも認めて、忍耐を持つ

#### 悪い例

- ながら聴き、無感動、割り込み、否定、尋問、いきなりアドバイスをするなど。差別的な言動は特に注意しましょう





# 子どもと一緒にたくさんのことを体験・経験しよう!



## 令和6年度 市内で2つの子育て支援センターがリニューアル

子育て支援センターは、主に乳幼児(0~3歳)と保護者向けに、親子が気軽に集える場所を提供し、育児相談や子育て情報の提供の場として支援活動をしています。

お近くのセンターはこちらから



### 4月からリニューアル 高花平こども園子育て支援センター

0~2歳児の目線を意識して選んだ木製のおもちゃが好評で、特に滑り台が人気です。毎月実施している誕生日会では、遊びに来ている利用者と職員が歌を歌ったり、メダルを渡したりしてお祝いします。誕生日会を楽しみに来てくれる親子もいて大変喜ばれています。

最近では、リピーターも増えてきて、多くの親子が遊びに来ています。今後、センターでの出会いをきっかけに、保護者同士の横のつながりができて、交友関係が広がっていくことを願っています。



時 9:30~14:30 所 高花平二丁目 1-56  
☎ 337-8607

### 9月からリニューアル 日の本保育園子育て支援センター

センターでは手遊びの時間に、音楽に合わせて体を動かすリトミックや、カレンダーで日にちを数えるなどの知育遊びが好評です。後日参加者から「家でカレンダーの数字を数えるようになりましたよ」という声を聞くと、やりがいを感じます。JR 富田駅の近くにあるので、電車が通過して子どもが喜んでいるのを見ると癒されます。

時には子育てで疲れることもあるかと思いますが、そんな時にはセンターへ遊びに来てみてください。きっとリフレッシュできますよ。



時 9:30~14:30 所 松原町 3-2  
☎ 340-0841

## こども子育て交流プラザに行ってみよう

0~18歳の子どもと子育てに関心のある人なら誰でも使える児童館機能と子育て支援機能を併せ持つ施設です。年末年始を除いて、毎日開館しています。

### 来館している子どもたちにインタビューをしました!

ボール遊びをしたり、KAPLA<sup>®</sup>という木製ブロックで遊んだり、いろいろな遊びができるのがプラザの楽しいところです。ここに来たら友達に会えるので、夏休みはたくさん来ていました。宿題をすることもありますがおもちゃがたくさんあるけれど、今よりもっとおもちゃやボールが増えたらうれしいです。



### 毎月第1・最終火曜日 16:10から「ココロ通信」OA! (第1火曜日は再放送)

クラブ活動の一環で、毎月(TY-FM)の収録をしています。小学生から中学生までの子どもが楽しく収録を行い、こどもの意見を発信しています。

プラザについて詳しくはこちらから



時 9:00~19:00 (小学生のみは17:00まで・5~8月は17:30まで) 所 東新町 26-32 ☎ 330-5020

## 育児教室・育児相談

### パンダひろばへ遊びに来てね



毎月1回、子育ての仲間づくりのための教室「パンダひろば」を開催しています。日頃の子育ての疑問や悩みについてみんなでおしゃべりしませんか。

保護者同士でコミュニケーションを楽しむ時間を設け、参加者からは、「初めて参加していろいろとお話できて楽しかった」、「同じことで悩んでいる人もいて共感した」、「日頃の育児疲れのリフレッシュができた」などの声をたくさんいただいています。

対 市内在住の生後6カ月までの赤ちゃんとその家族  
時 10:00~11:00頃 (毎月1回) 所 総合会館5階



パパの参加も増えています

### ふたごちゃんみつごちゃんようこそ



「さくらんぼひろば」は、多胎児家族の交流の場です。「ふたごのお風呂どうしている」、「同時に泣いた時はどうする」など、多胎児ならではの育児の悩みについて、みんなでたくさんお話ししませんか。多胎妊娠中の人もぜひご参加ください。



対 市内在住の未就学の多胎児と家族、多胎妊娠中の人と家族  
時 10:00~11:00頃 (毎月1回)  
所 総合会館5階

## 保育士の募集

市内の保育所、認定こども園では保育士を募集しています。本市は、保育士が安心して働き続けることができるよう、サポートの充実に取り組んでいます。

詳しくは、パンフレットをご覧ください。

保育士の募集について、詳しくはこちらから



### Interview /

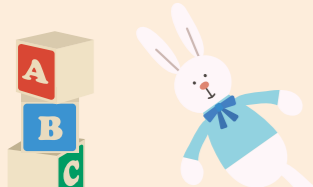
#### 現役の保育士さんに、保育士の魅力をインタビューしました。

本市で保育士になると、令和5年度に新設された四日市市幼児教育センターに気軽に相談ができるのがとても心強いです。保育現場で長年勤務されていた先生が複数いらっしゃるの、何か相談したい時に訪問すると、積極的に声を掛けてくださり、一緒に保育を考え、たくさんのアドバイスを頂けます。また、音楽素材や絵本、エプロンシアターなど園にはない保育教材があるので、日々の保育に生かしています。

たくさんの子どもたちに慕われ、その子たちの日々の成長を間近で見られる保育士の仕事はとてもやりがいがあります。貴重で尊い経験ができる仕事ですので、ぜひ一緒に働きませんか。

内部保育園 保育士





# 困ったときは、抱え込まずご相談ください



## 妊娠・子育て家庭に寄り添う「伴走型相談支援」



妊娠期から出産、子育て期まで、保健師や助産師などが面談して出産・育児の相談を行い、産前・産後に利用できる子育て支援サービスや、育児の相談ができる場所などの情報をお伝えします。

妊娠届出時および出産後の面談の後には、経済的支援として支給される応援金の申請ができます。

地区市民センターなどで妊娠届出をして、窓口で面談できない人には後日、オンライン面談を実施しています。

詳しくはこちらから



## 子育てコンシェルジュがあなたの子育てを応援します



子育てコンシェルジュとは、子育て中の保護者の皆さんの立場に立ってお話をお聞きし、多様な子育て支援情報やサービスを分かりやすくお伝えし、適切な支援につなげる案内人です。

育児は不安や心配事がつきものです。「こんなこと聞いてもいいのかな」「こんなことでしんどいって思うの、変なのかな」なんて思わず、子育てに関する心配や悩み事をお気軽にご相談ください。

詳しくはこちらから



## 経済的支援、保育や家事の援助

### 結婚祝金 (HP ID 1679449220057)

婚姻届提出時点で、市内在住でご夫婦ともに39歳以下の人に、1夫婦あたり10万円の祝金を交付します。

※婚姻届提出から6カ月以内に申請してください

こんなまちになってほしい!

- 就職を機に四日市市にきたので、企業を誘致していただき、人が集まるまちになってくれれば嬉しい。
- 道路の利便性をより高めてほしい。



結婚祝金プレミアム贈呈イベントでの集合写真

### 不妊治療費補助 (HP ID 1506082781332)

不妊治療の治療費を上限5万円まで補助します。一子につき6回まで申請できます。



### 子育て世帯への経済的支援

事業・取り組み	内
子ども医療費の窓口負担無料	令和6年9月から、医療費の窓口負担無料を「15歳まで」から「18歳まで」に拡大
一人親家庭等医療費の助成	ひとり親家庭などの保護者の保険診療にかかる自己負担分を助成
児童手当の支給	令和6年10月から、手当の支給対象児童を「15歳まで」から「18歳まで」に拡大
児童扶養手当の支給	ひとり親家庭などを対象に、児童扶養手当を支給

### 第2子以降子育てレスパイトケア事業「よっかいちニコニコ子育て応援券」



第2子以降の子を出産後、上の子を対象に、一時保育、病児保育の利用料が2回まで無料になる券で、令和6年4月からはさらに家事支援サービスが対象となりました。

有効期間は産後12カ月までなので、券をお持ちでない人は、ぜひご申請ください。

※家事支援サービスでは、部屋の掃除や洗濯、買い物代行などに利用できます。  
※事業所によって対応できるサービスが異なるため、事前にご確認ください。  
※ハウスクリーニング(専門的な技術や道具を使用してクリーニングするサービス)は対象外です。

とっても便利!



詳しくはこちらから



## 「虐待かな?」と思ったら



まずは、下記のいずれかに連絡を!  
いちやく  
189 (児童相談所虐待対応ダイヤル)  
354-8276 (四日市市子ども家庭課)

少しでも虐待の可能性を感じたら、どうか迷わずお電話ください。あなたの通告で救われる命があります。

## 子どもや保護者のこんなサインに要注意

### 子どものサイン

- いつも子どもの泣き叫ぶ声や保護者の怒鳴り声がある
- 不自然な傷や打撲のあとがある
- 衣類や体がいつも汚れている
- 表情が乏しい、活気がない
- 夜遅くまで一人で遊んでいる

### 保護者のサイン

- 地域などと交流が少なく孤立している
- 小さい子どもを家に置いたまま外出している
- 子どもの養育に関して拒否的、無関心である
- 子どものけがについて不自然な説明をする

これらは保護者による不適切な養育であり、児童虐待にあたります。



## 子ども計画への意見募集(予告)

本市では、令和7年度から5年間の子ども・子育てに関する方針や取り組みをまとめた「子ども計画」を作成しています。令和6年12月末から令和7年1月末にかけて、市ホームページなどでパブリックコメントを実施しますので、皆様のご意見をお寄せください。



●この特集についてのお問い合わせ・ご意見は 子ども未来課 ☎354-8038 FAX354-8061

# 万病のもと 糖尿病にご用心



糖尿病はインスリンの作用不足により血中のブドウ糖が増えてしまう病気です。高血糖の状態が続くことで全身の臓器にさまざまな不具合が生じ、合併症を含めた他の病気を招いてしまいます。

日本人の **5~6**人に1人。  
世界で **5**秒に1人。  
糖尿病・糖尿病予備群  
糖尿病で命を落としている人

## もっと知りたい 糖尿病のこと

### ①糖尿病は太っている人の病気?

肥満の人は糖尿病を発症しやすいですが、体重と関係なく、少ない筋肉量と多い体脂肪は糖尿病のリスクを高めます。糖尿病は生活習慣（高カロリー・高糖質な食品の食べ過ぎ、飲み過ぎ、運動不足、睡眠不足、ストレスなど）や遺伝的要因などによって発症します。

### ②自覚症状もないし、自分には関係ない?

糖尿病は自覚症状がないまま進行することが多く、その間にも心臓や血管、眼、腎臓などがダメージを受ける可能性があります。症状が出てくる頃には、糖尿病が進行していることが多いため、早期発見・治療のために定期健診を受けることが大切です。

## 自覚症状が少ない糖尿病は、検査が大切

糖尿病には3大合併症と呼ばれる深刻な病気（腎症、網膜症、神経障害）があります。放置していると、人工透析が必要になったり、失明、足先の壊疽につながります。

年1回の定期健診を受け、血糖値を確認しましょう。できるだけ早い段階で医師の診断を受け、初期から適切な治療をすることが重要です。

## 糖尿病予防 できることから始めませんか

- ① 1日3回、時間を決めて、栄養バランスのとれた食事をしましょう
  - ② アルコールとおやつは適量にしましょう
  - ③ 姿勢よく歩きましょう
  - ④ 寝る前に数分間ストレッチをしましょう
  - ⑤ スクワットなどの簡単な運動で筋肉量\*を増やしましょう
- \*筋肉量が増加すると、ブドウ糖の消費量が増えて血糖値が上りにくくなります

合併症を 発症した 人のうち 「もっとできることがあった」と後悔している人

5人に**4**人。

糖尿病は、ある日突然、血糖値が高くなるわけではありません。ゆっくり血糖値が高くなり、糖尿病に至るまで数年かかります。日々の生活習慣を見直して、糖尿病の発症リスクを抑えましょう。



## 糖尿病性腎症の重症化予防事業をご利用ください

四日市市国民健康保険では、地域の医療機関と連携して、糖尿病性腎症の重症化予防に取り組んでいます。対象者には7月上旬に案内通知を送付しましたので、通知一式を持って医療機関にご相談ください。

**対象者** 過去の市国民健康保険特定健康診査や医療機関を受診した結果から、糖尿病の可能性が高い人。また、現在糖尿病の治療中で、保健指導が必要と思われる人

**通知内容** 医療機関の受診案内または保健指導の利用案内



●この記事についてのお問い合わせ・ご意見は 保険年金課 ☎ 354-8158 FAX 359-0288

# 誰かを傷つけないためにできること

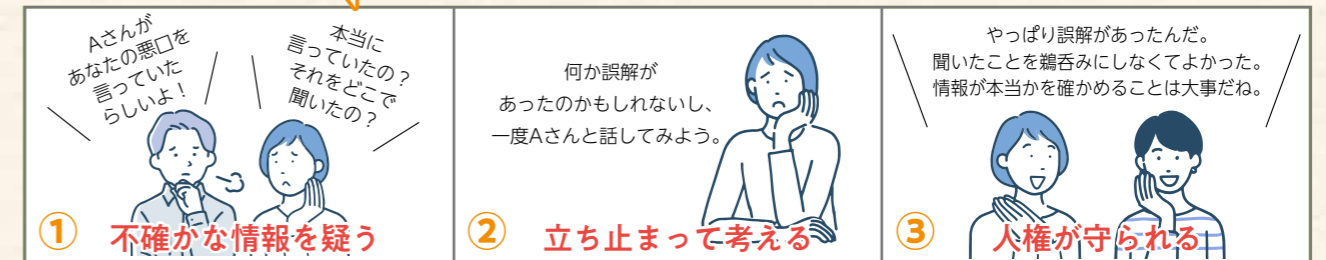
誰でも情報発信ができ、情報があふれている現代社会は、不確かな情報があふれています。私たちに必要なメディア・リテラシーのひとつは、メディア（SNS・テレビ・日常会話など）から得られるさまざまな情報から、信頼できる情報を選別する力です。

## メディア・リテラシーはなぜ必要?

メディア・リテラシーは、私たちの人権を守るためにも欠かせません。安易に情報を信じて行動したり、拡散したりすることは、誰かを傷つけ、時には命を奪うことにつながります。しかし、情報を吟味することで、差別や偏見を見抜き、明るく住みよい社会を築くことができます。



## 情報の信頼性や出どころを確かめましょう



誰もが意見・感情を表明する権利はありますが、その権利は他の個人の人権が尊重されて初めて保障されます。正しい情報であっても、誰かを傷つける可能性はないか、立ち止まって考えましょう。

また、間違った情報や人を傷つける情報を発信することは、意図しなくても差別を助長することになります。不確かな情報、そして人を傷つけるかもしれない情報は、拡散しないことが大切です。

すべての人の人権が尊重される社会の実現に向け、人権について考えてみましょう。

## じんけんフェスタ2024

**時** 12月8日(日) 9:30~16:00  
**所** 文化会館  
**内** 人権に関する公演や展示、市内福祉団体による物品販売があります。人形劇団むすび座による人形劇などもあり、子どもから大人まで楽しめます。ぜひご参加ください。



詳しくはこちらから

## 注目 人権週間記念公演

「誰にでも輝ける場所がある」

義足のダンサー 大前光市さんによるトーク&パフォーマンス



**時** 13:30~15:30 (13:00開場)  
**所** 文化会館 第1ホール

●この記事についてのお問い合わせ・ご意見は 人権センター ☎ 354-8609 FAX 354-8611

人権・同和教育課 ☎ 354-8253 FAX 354-8308 人権・同和政策課 ☎ 354-8293 FAX 354-8611

# きらり四日市人

四日市アルコールと健康を考える  
ネットワーク副代表  
泊ファミリークリニック精神科医師

いのあろう  
猪野 亜朗さん



猪野さんは、「アルコールで苦しむ人たちを助きたい」との強い思いから、県内のアルコールと健康を考えるネットワークづくりに尽力。また、国の「アルコール健康障害対策基本法」の制定にも深く関わるなど、長年にわたり患者とその家族に寄り添う活動を続けています。11月の「アルコール関連問題啓発週間」にちなみ、専門家の立場からアルコール依存症について語っていただきました。

## アルコールの作用

飲酒時には、食事、性行動時よりも5～10倍のドーパミンという快感物質が脳内で放出されるので、飲みたい気持ちの我慢が難しいという特徴があります。環境や遺伝要因が加わると、飲酒行動がどんどん増え、アルコール依存症に

なります。自分では気づかぬうちに進行し、お酒なしではいられなくなっていくのです。

しかし、依存症で傷ついた脳は断酒をすれば回復します。

## 「断酒」の難しさと治療法

治療の目標はとにかく「断酒」です。治療法には、「医療機関にかかる」、「断酒の自助グループに参加する」、「お酒を飲まないことを周りに伝える」、「断酒日記をつける」といった方法を取ります。また、お酒を止めることを助けてくれる「抗酒剤」の服用もあります。

断酒が難しいのは、「本人の意志が弱い」や「周囲の人への気遣いが無い」のではなく、「断酒によって快感が生じるドーパミンを手放すこと」が難しいというメカニズムにあることを周りの人にも理解してほしいと思います。

## 社会全体で正しい知識と情報の共有を

大切なのは、<sup>めいてい</sup>酩酊行動が増えていく自分の状態に早く気付くことです。しかしながら当事者には酩酊した時の記憶がなく、飲酒問題に気づきにくいいため自力での回復は困難です。そのためにも周囲の見守りと説得が大切です。

家族や周囲の人は、本人の心身の健康と幸せを願う「タフな愛」で、病気治療の必要性を本人に分かるように伝えてほしいです。

アルコール依存症は、飲酒する人の意思や性格の問題ではなく、誰もがなる可能性のある病気です。早期発見こそ大切で、社会全体で正しい知識と情報を共有し、専門家へつなげてほしいと思います。



講演する猪野医師



昨年開催した「お酒と健康の関係」講演会のポスター



診察室での猪野医師

11月放送のCTY-FM「よっかいち わいわい人探訪」でも紹介します。(放送時間は裏表紙へ)



問 選挙管理委員会事務局 (TEL) 354-8269 (FAX) 359-0286

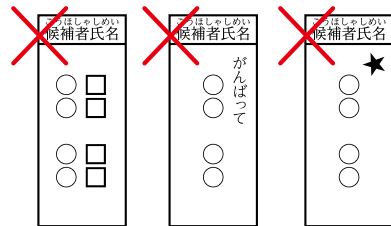
## 投票用紙の書き方の注意点

「選挙にGO (いこう) !」は、11月24日 (日)に行われる四日市市長選挙に向けて、全3回のシリーズで掲載しています。

第3回は、「投票用紙の書き方の注意点」についてです。今回の選挙では、投票用紙に候補者の氏名を書くことで、一票を投じることができます。しかし、投票用紙に候補者の氏名以外の事を書いてしまうと、無効票になってしまう可能性があります。



市長選特設ページ



無効票になる可能性がある記載の例として、複数の候補者の氏名を書く、応援メッセージを書く、記号を書くなどが挙げられます。

皆さんの大切な一票が無効になってしまわないよう、投票用紙には候補者の氏名だけを正しくはっきりと書きましょう。候補者の氏名は、投票所内の投票用紙を記入する場所に掲示されていますので、そちらでご確認ください。

SORAMPO NEWS

## そらんぽ便り Vol.97

問 四日市公害と環境未来館 (TEL) 354-8065 (FAX) 329-5792

### わくわく！なるほど！

### 環境フェアで楽しく学ぼう♪

四日市公害と環境未来館では、12月14日 (土)にじばさんで「四日市市環境フェア」を開催します。

このイベントでは、環境活動団体などと協働した展示やワークショップなどを通して、公害や環境について考え、学ぶことができます。昨年度は637人の来場がありました。

今回は、ヒノキや貝がらなど自然の材料を使った工作体験や、環境を守る取り組みの展示などを予定しています。



昨年度の四日市市環境フェア

また、このフェアに合わせて、三泗地区内の小・中学校児童・生徒の「公害・環境に関する研究作品展」の表彰式・研究発表会も開催します。

会場での大人から子どもまでさまざまな人の発表や体験を通じて、本市での環境への取り組みについて楽しく学び、身の回りの環境問題などを改めて考えるきっかけにはいかがでしょうか。

# 文化財さんぽ

☎ 文化課 (TEL) 354-8238 (FAX) 354-4873

## 聖武天皇にまつわる伝承 「笠取池跡(鏡ヶ池)」(大矢知)

奈良東大寺の大仏建立で知られる聖武天皇が、朝明郡(現在の四日市北部)を訪れたのをご存知ですか。

聖武天皇は740(天平12)年10月29日、天然痘の流行や九州での戦乱が勃発する中、平城京を出発し、伊賀・伊勢・美濃・近江を巡りました。これは「聖武天皇東国行幸」と呼ばれるものです。

この行幸は、672年の「壬申の乱」の際に、曾祖父である大海人皇子(天武天皇)がたどった行程を追体験したものと考えられます。

「続日本紀」によると、聖武天皇は朝明郡



聖武天皇の伝承を伝える石碑と説明板

に11月23日に入り、2泊したとされています。その際の伝承が大矢知地区に残っています。突風により天皇の笠が池に落ち、村の少女が拾って渡したことから「笠取池」となったこと、また天皇が去る際に池に天皇と見送る少女の姿が映ったことから「鏡ヶ池」とも呼ばれた、という伝承です。現在、旧東海道沿いに池はなく、伝承を伝える石碑と説明板が立っています。

今年は聖武天皇が724年に即位して1300年の節目の年です。いにしえに想いをはせてみませんか。

市長の

全力取材!

vol.43

## アタック感動体験!

皆さんは、本市を本拠地に行っているプロスポーツチームがあることをご存じですか。1つは、男子バレーボールチーム「ヴィアティン三重」、もう1つは、女子ラグビーチーム「PEARLS」です。

この度、ふるさと納税の返礼品として、ヴィアティン三重の選手のアタックとPEARLSの選手のタックルを受けることができる、体験型返礼品を新たに追加しました。そこで、私も両チームのアタックとタックルを体験してきました。

アタック体験は、3mを超える高さから、



時速150kmを超えるスピードで飛んでくるボールを受けることになり、とてもスリリングな体験でした。

また、タックル体験では、選手のタックルを実際に受けました。私自身、学生時代はラグビー部でしたので、少しは自信があったのですが、思っていた以上の選手の迫力に圧倒されました。

市民の皆さんには、ふるさと納税とは別にこれらを体験できる特別枠を設けています。詳細については、ヴィアティン三重、PEARLSのホームページをご覧ください。





有料広告

※広告の内容に関する一切の責任は広告主に帰属します

建設職人なら誰でも入れる組合です

# 建労

四日市支部

**随時加入者 募集中**

**三建国保** 組合独自の建設労働者の健康保険

出産育児一時金 (50万円)  
葬祭費 (本人10万円・家族7万円)  
高額療養費、無料健康診断の開催  
人間ドックに対する補助 (3万3千円)  
脳ドックに対する補助 (2万円) など

建労四日市支部のホームページを開設しました

下記URL またはQRコードからご覧ください

<https://www.kenro-yokkaichi.jp/>

三重県建設労働組合四日市支部 四日市市ときわ5丁目1-8 ☎(059)354-1531(代)

庭木1本から承ります! 早く! お得に! きれいに!

お客様との お約束

庭木1本より明瞭料金  
トイレはお借りません  
土日でもOKです  
お茶はご遠慮します

広報ようかいち をご覧の方へ

生垣剪定 長さ1m×高さ2m  
通常 2,200円を ※税込  
先着10名様 1,100円

【四日市店】四日市市西浦1-1 営業時間 9:00~17:00  
お見積り・お問い合わせはお電話もしくは2次元コードから

1本からの お庭サービス **ガーデンエクスプレス** ☎0120-61-4128

四日市 光倫会館 株式会社 ふじや本店 富田 光倫会館 津 光倫会館

光倫会館 桜ホール

# 光倫会館

心をつなぐ家族葬

**事前相談** 毎日開催

24時間365日受付

☎0120-114248

【本社】四日市市松本北大谷2015(北大谷斎場口)

50歳を過ぎたら

たい じょう ほう しん

# 带状疱疹の

予防接種ができます。

詳しくは医師にご相談ください

接種費用は基本的に自己負担ですが、自治体によっては費用助成があります。

带状疱疹とその予防について知りたいとき、またはお近くの病院を検索したいときはコチラ

带状疱疹予防.jp

GSK グラクソ・スミスクライン株式会社  
〒107-0052 東京都港区赤坂1-8-1 TEL: 0120-561-007

NP-JP-NA-JRNA-240038  
作成年月2024年9月

11月

# 市の情報発信

CITY INFORMATION



- 人口 306,749人  
[9月末日現在(前年比-1,499)]
- 火災件数 6件  
[9月分(前年比+3)]
- 交通事故件数 833件  
(9月分)

## テレビ

### 三重テレビ(地デジ7ch)

- 「Mie ライブ」内  
旬感☆Mie コーナー  
時 11月28日(土) 18:00ごろ

### CTY(地デジ12ch)

- 「ケーブルNEWS」内  
市政コーナー  
時 11月1日(金)・15日(金)  
12月6日(金) 18:00

## ウェブ/アプリ

### ホームページ

四日市市ホームページ

<https://www.city.yokkaichi.lg.jp>



### 広報紙

マチイロ



マイ広報紙



「よっかいち」  
で検索

カタログポケット



- 自動翻訳機能(英語、中国語、ポルトガル語など10言語)
- 自動音声読み上げ機能

## ラジオ

### CTY-FM(FM76.8MHz)

- マンスリーよっかいち  
時 第1・3日(土) 8:54/14:54
- ALO! YOKKAICHI  
時 (土) 19:54
- なるほど!防災  
時 (月) 17:30/18:30

- よっかいち わいわい人探訪!  
時 第2・4日(土) 8:54/14:54
- 人権を確かめあう日  
時 毎月22日(11月は、7:30/  
11:54/12:54/16:30/  
18:30)

### 東海ラジオ

(AM1332kHz/FM92.9MHz)

- 1・2・3 四日市メガリージョン!!7  
時 (土) 20:00

### 友だち募集中

四日市市  
LINE  
公式アカウント  
@yokkaichicity



## SNS

Facebook



X



YouTube



Instagram



## 編集後記

特集に関するこぼれ話



10月31日はハロウィンでした。日本でもイベントとして浸透し、コスプレをして楽しんでいる様子を街中で見る機会が増えました。今月は、特集で取材したこども子育て交流プラザでハロウィン仕様のフォトブースをセットしてもらい、表紙を撮影しました。

日の本子育て支援センターを取材した際に、新しく園庭をつくる工事をしていました。オープン時期は未定ですが、完成が楽しみです。(江尻)

広報よっかいち11月上旬号 No.1656 (令和6年11月5日発行)

編集・発行/四日市市広報マーケティング課

〒510-8601 四日市市諏訪町1番5号 ☎059-354-8104(総合案内) 印刷/水九印刷株式会社

UD FONT  
by MORISAWA