

# 広報 よっかいち

yokkaichi

令和4(2022)年6月20日発行

[6月下旬号] NO.1599

編集・発行/四日市市

広報マーケティング課

代表電話(総合案内) ☎354-8104

〒510-8601 四日市市諏訪町1番5号

☒https://www.city.yokkaichi.lg.jp

新型コロナウイルス感染症の拡大防止のため、掲載した行事などが中止・延期・内容変更、公共施設が臨時休業、各種募集が取り止めになる場合があります。詳しくは、各問い合わせ先にご確認ください。各イベントなどには、感染症対策（マスク着用など）をしてお越しください。

※掲載している内容は5月31日時点の情報です

## 少年自然の家イベント

少年自然の家

(☎329-3210 FAX329-2095)

☒https://www.seibu-la.co.jp/yokkaichi/

所 少年自然の家

申 各期日までに、代表者の住所・電話番号・メールアドレス、参加者全員の名前(ふりがな)・学校名・年齢・性別、連絡事項、チラシなどへの活動写真の掲載可否を、郵送(切手を貼って宛名を書いた返信用封筒を同封)で、〒512-1105 水沢町1423-2 少年自然の家各係へ。同所ホームページからも申し込めます。Eメールが受信できる端末からお申し込みください

### ◆自然の家のサマーキャンプ!

対 小学4年~中学生

時 8月4日(木) 9:30~6日(土) 14:00(9:00受け付け)

定 40人(応募多数の場合は抽選。市内に在住する人を優先)

料 7,000円/人

申 7月6日(必着)までに、「自然の家のサマーキャンプ!」係へ

### ◆星空観察~夏~①②

対 子どもを含む家族

時 ①8月6日(土) ②8月7日(日) いずれも18:00~21:00(17:30受け付け)

内 望遠鏡で天体観測や星空を堪能しましょう。雨天時は、望遠鏡の組み立て講座や星空投映を体験します

定 各10組(応募多数の場合は抽選。市内に在住する人を優先)

料 500円/組

申 7月6日(必着)までに、必須事項に希望日を加えて「星空観察~夏~①②」係へ

## シネマオーケストラ コンサート 「チャップリン『街の灯』」

文化会館 ☎354-4501 FAX354-4093

☒https://yonbun.com

月曜日休館(第2月曜日を除く、祝日の場合はその翌平日)



City Light@Roy Export S.A.S

チャップリン映画の中でも傑作といわれる「街の灯」。はじめてチャップリンが全編の音楽を手掛けた作品です。中部フィルハーモニー管弦楽団が生演奏でお届けします。

時 10月2日(日) 14:00開演

所 文化会館第1ホール

■出演 指揮:竹本泰蔵、ピアノ:CHIAKi、演奏:中部フィルハーモニー管弦楽団

料 全席指定 S席4,400円、A席2,200円、高校生以下1,100円

■チケット販売

7月2日10:00から同館電話・ホームページで、7月3日10:00

から同館窓口ほかで販売

他 未就学児の入場はご遠慮ください。託児あり(有料。事前払い。要申し込み)

## 四日市市議会 議会報告会

議会事務局(☎354-8340 FAX354-8304)

市議会では、定例月議会でのどのような議論がされたのかを、議員が直接、市民の皆さんにお伝えする議会報告会を開催しています。報告会の後には、市民の皆さんとシティ・ミーティング(意見交換会)を開催します。お聴きしたご意見は、今後の参考とさせていただきます。

対 市内に在住、または通勤・通学する人

時 7月4日(月) 18:30~20:45

所 総合会館8階 視聴覚室

■シティ・ミーティングテーマ

四日市市政全般について

申 不要

他 手話通訳あり。予定時刻よりも早く終了する場合があります

## INDEX

- 01 表紙
- 02 イベント・講座カレンダー
- 08 図書館だより
- 09 そらんぼ通信
- 12 イベント・講座
- 18 募集
- 21 その他
- 33 保健だより
- 36 人権のひろば・相談一覧



# イベント・講座 カレンダー



<主な施設の問い合わせ先>

- ◆あさけプラザ 〒510-8028 下之宮町296-1 ☎363-0123 FAX363-0129 月曜日休館（祝日の場合はその翌日）  
✉asakeplaza@city.yokkaichi.mie.jp
- ◆勤労者・市民交流センター 〒510-0886 日永東一丁目2-25 ☎347-3000 FAX345-3286 8：30～20：30  
火曜日休館（祝日の場合は開館）
- ◆楠歴史民俗資料館 ☎398-3636 FAX398-3637 月曜日休館（祝日の場合はその翌平日）
- ◆くるべ古代歴史館 ☎365-2277 FAX365-2288 [HPhttps://www.city.yokkaichi.mie.jp/kyouiku/kurube](https://www.city.yokkaichi.mie.jp/kyouiku/kurube)  
〒510-8034 大矢知町2323-1 月・火曜日休館（祝日の場合はその翌平日）
- ◆こども子育て交流プラザ ☎330-5020 FAX334-0606 [HPhttps://cocoplaza-yokkaichi.jp/](https://cocoplaza-yokkaichi.jp/)
- ◆泗翠庵 〒510-0074 鷺の森一丁目13-17 ☎/FAX352-4960 月曜日休館（祝日の場合はその翌平日）
- ◆少年自然の家 〒512-1105 水沢町1423-2 ☎329-3210 FAX329-2095  
[HPhttps://www.seibu-la.co.jp/yokkaichi](https://www.seibu-la.co.jp/yokkaichi)
- ◆すわ公園交流館 ☎350-8411 FAX350-8412 月曜日休館（祝日の場合はその翌平日）
- ◆文化会館 ☎354-4501 FAX354-4093 月曜日休館（第2月曜日を除く、祝日の場合はその翌平日）  
[HPhttps://yonbun.com/](https://yonbun.com/)
- ◆三浜文化会館 ☎348-5380 FAX345-3809 原則、火曜日休館。四日市市文化会館が火曜日休館の場合は開館し、翌日が休館

日時	名称	場所	申し込みなど	問い合わせ先など
7月1日(金)	四日市志創業応援隊 創業カフェ 「創業で失敗しないために知っておきたい！ITツールやWebマーケティングの基礎知識」	四日市商工会議所3階 中会議室	☑これから創業を考えている人、創業後間もない人 ☑創業で失敗しないために、知っておくべき便利なITツールや、Webマーケティングの基礎知識や考え方 ☑榊ジツト代表取締役・中小企業診断士 石崎一之進さん 料無料 持筆記用用具 申事前に、ホームページ( <a href="http://www.yokkaichi-sogyo.com/">HPhttp://www.yokkaichi-sogyo.com/</a> )から	商業労政課 ☎四日市商工会議所経営支援課 (☎352-8290 FAX355-0728)
7月1日(金)	ジャズセミナー 田辺信男の名曲との出会いシリーズ 「Be Bop・スピードアップ」	文化会館第4ホール	☑本市出身で、日本を代表するジャズサクソプレーヤー田辺信男さんが、ジャズ音楽の楽しみ方、名曲の解説など、サクソ演奏を交えてお話しします ■出演 田辺信男（テナーサクソ） 料全席自由 一般1,000円、高校生以下500円 ■チケット販売 文化会館窓口・ホームページで販売 他未就学児の入場はご遠慮ください。託児あり（有料。要申し込み）	文化会館
7月1日(金)～7日(木)	七夕かざりづくり	こども子育て交流プラザ	☑短冊や七夕飾りを作って同プラザに飾ります 料無料 申不要 他材料がなくなり次第終了。詳しくは、ホームページまたは「こここ通信」をご覧ください	こども子育て交流プラザ
7月1日(金)～15日(金)	楠歴史民俗資料館 企画展示 「銅板工芸・陶芸作品展」	楠歴史民俗資料館展示棟	☑市民大学26期会銅板工芸・陶芸クラブの会員が制作した作品を展示 料無料 申不要	楠歴史民俗資料館
7月1日(金)～9月30日(金)	郷土作家展 「あさけ絵手紙サークル」	あさけプラザ1階 展示コーナー	☑絵手紙作品10点ほどを展示します（1カ月毎に作品を一部入れ替え） 料無料 申不要	あさけプラザ
7月3日(日)	吉崎海岸 早朝清掃・環境学習	吉崎海岸	☑吉崎海岸の清掃と外来植物の駆除をします。その後、海に関する楽しい勉強会を開催します 料無料 持運動靴、帽子、飲み物 申不要 他雨天決行。中止の場合はホームページ ( <a href="http://umigame2009.com">HPhttp://umigame2009.com</a> ) でお知らせします	環境政策課 ☎楠地区まちづくり検討委員会 (☎398-3121)、四日市ウミガメ保存会 山田 (☎090-3951-5881)
①7月8日(金) ②7月9日(土)	映画上映会 Mihama de Cinema 「それぞれ たまゆら」	三浜文化会館2階 視聴覚室	☑土田英生監督作品。俳優・中越典子、鳥谷宏之、金替康博ほかMONOメンバー総出演による、それぞれの瞬間を描いた群像劇（2019年制作） 定45人（当日、先着順） 料無料 申不要	三浜文化会館

イベント・講座

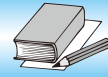
募集

その他



保健だより

日時		名称	場所	申し込みなど	問い合わせ先など
7月9日(土)	10:00 ～ 16:40	三重FPフォーラム 2022 in 四日市	文化会館第3 ホール(講演 会)、第2・第 3会議室(相 談会)	内ファイナンシャルプランナーによる講演会「正しいお小遣いの渡し方」と無料個別相談会 師ファイナンシャルプランナーCFP® 生川奈美子 さん 定講演60人、相談会14組(申し込み先着順) 料無料 申7月5日(必着)までに、ホームページ (HP)https://www.jafp.or.jp/shibu/mie/ から	市民・消費生活 相談室 問日本FP協会 三重支部 (☎059-221- 5177)
①7月9日 ②7月23日 (いずれも土曜日)	9:00 ～ 12:00	定期普通救命講習	①中消防署 ②楠地区市民 センター	対市内に在住または通勤・通学する中学生以上 内心肺蘇生法(胸骨圧迫)、AED(自動体外式除 細動器)の使用法、止血法、異物除去など 定20人(先着順) 料無料 申①7月2日 ②7 月16日までに、電話で、消防本部消防救急課へ	消防本部消防 救急課 (☎356-2006 FAX356-2016)
7月10日(日)	10:00 から	第72回 市民芸術 文化祭行事 「市民将棋大会 四日市王位戦」	文化会館第3 ホール	対三重県に在住する人 内参加クラスは、A～D級の4クラス。表彰は各 クラス1～3位、3勝賞、飛び賞あり 料一般2,000円、高校生以下1,500円	文化課 問文化協会 (☎/FAX347- 1023)、坂倉 (☎326-3205)
	10:00 ～ 11:30	Zoomでコーヒー ブレイク 「母国と違う! 外 国人英語教師が日 本で驚いたこと」	オンライン (Zoom)で 開催	内国際交流センターに所属する3人の英語教師が、 母国と日本の文化・マナーなどの違いを英語で語 り合います 料無料 申事前に、Eメールで、同 センターへ 他事前にZoomアプリをダウンロ ードしてください	国際交流センター (☎353-9955 FAX355-5931 ✉yic@yokkaich i-shinko.com)
	10:00 ～ 12:00	こども四日市ワー クショップ2022 「流木アート」	すわ公園交流 館	内流木を使ってオブジェを作ります 対小学生 定10人 料300円または300ヨー(こ ども四日市専用通貨) 申事前に、同館へ	すわ公園交流 館
	10:00～ 12:00 講座 12:00～ 12:20 個別相談 (希望者のみ)	面接徹底対策講座	勤労者・市民 交流センター 本館研修会議 室	対転職、再就職を考えている人(年齢不問) 内面接ロールプレイング、面接前線の現状情報 (就職あっせんはありません) 師キャリアコンサル タント 本村真由美さん 定10人(先着順) 料無料 持筆記用具、飲み物 申6月26日以降 に、電話で、または直接、同センターへ	勤労者・市民交 流センター
	10:00 ～ 16:00	全国和菓子めぐり (毎月第2日曜日)	茶室「泗翠庵」 立礼席(いす席)	■彩雲堂「水の彩」(松江市) 料一服500円 他40個限定(なくなった場合、通常の和菓子)。入 席は15:40まで。1テーブルにつき1人のみ	泗翠庵
7月12日(火)	13:30 ～ 14:30	野ばら音楽会♪	すわ公園交流 館	内童謡や懐かしの名曲、季節の歌などをお聴きく ださい ■出演 Brilliant Colors 定15人(申 し込み先着順) 料無料 申事前に、同館へ 他以前と異なり一緒に歌うことはできません。同 館Facebookアカウントでライブ配信予定	すわ公園交流 館
	13:30～ 16:30 (13:00 受け付け。 16:00～ 16:30 希望者向け 個別相談会)	外国人雇用企業向 け講演会	オンライン (Zoom)で 開催	対市内または周辺地域に所在し、外国人を雇用し ている企業など 定40人 料無料 申7月7日までに、(公財)三重県国際交流財団へ 他内容や講師など詳しくは、ホームページ(HP)ht tp://www.mief.or.jp)をご覧ください	多文化共生推 進室 問(公財)三重県 国際交流財団 (☎059-223- 5006 FAX059-223- 5007)
7月13日(水) ～ 9月4日(日)	9:00 ～ 17:00 (入館は 16:30まで)	くるべ古代歴史館 夏季企画展 壬申の乱1350年 記念展示「想像し てみよう。壬申の 乱と四日市」	くるべ官衙遺 跡公園くるべ 古代歴史館	■展示解説会 7月16日、8月6日・27日(い ずれも土曜日)10:00から、学芸員が分かりやす く説明します(8月6日は、小学6年～中学生向 け) 料無料 申不要	くるべ古代歴 史館
7月14日(木)	18:30 ～ 19:30	女性の健康セミナ ー ～笑顔で過ごしま せんか?～	勤労者・市民 交流センター 本館会議室	対働く女性(家事、育児をしている人も可) 内心と体のセミナー、ストレッチ(疲れを癒す程 度) 師保健師・産業カウンセラー・HAPPINESS 代表 NANAKOさん 定16人(先着順) 料無料 持筆記用具、飲み物、軽装 申6月25日 以降に、電話で、または直接、同センターへ	勤労者・市民交 流センター

## イベント・講座 カレンダー




日時	名称	場所	申し込みなど	問い合わせ先など	
7月16日(土)	9:30 ～ 15:30	司法書士による 無料相談会	総合会館7階 第1研修室	内相続や借金返済などのトラブルに関する相談 料無料 申不要 他駐車場の用意はありません	市民・消費生活 相談室 問三重県司法 書士会四日市 支部 水谷 (☎364-3631)
	10:00 ～ 12:30 (9:30 受け付け)	Bizcafeよっかい ち	ビズ・スクエア よっかいち(栄 町)[オンライン (Zoom)併用] ※会場を変更 する場合が あります	対起業家と起業を目指す人、起業に興味がある人 内先輩起業家や支援者をゲストスピーカーに迎え、 ゆるく温かな勉強会&交流会を開催。講演後、交 流会を開催します 定15人(会場定員。先着順)。 オンラインは定員なし 料500円 申事前に、ホームページ (HP)http://www.bizcaf e41.jp/ から	商業労政課 問サイバー・ネッ ト・コミュニケーシ ョンズ櫛ビズ・ス クエアよっかいち (☎329-5407 FAX329-5408)
7月16日(土) ～31日(日)	9:00～ 17:00 (初日は 12:00から、 最終日は 12:00まで)	楠歴史民俗資料館 企画展示 「銅板工芸作品展」	楠歴史民俗資 料館展示棟	内熟年大学銅板工芸同好会会員の作品を展示 料無料	楠歴史民俗資 料館
7月16日(土) ～ 8月3日(水)	①12:30 ～14:00 ②15:00 ～17:00	ギネス世界記録® からの挑戦状! 2022夏	こども子育て 交流プラザ	対18歳以下 内目隠しペットボトル回し、片足飛 び、二人でボール回しの三つの記録に挑戦できま す 料無料 申不要 他詳しくは、ホームページ または「ここ通信」をご覧ください 主催 (一財)児童健全育成推進財団×ギネス世界記録®	こども子育て 交流プラザ
7月16日(土) ～ 9月4日(日)	10:00 ～ 17:00 (16:30まで 入室)	文化会館40周年 記念企画 ヒカリサク 「伝統工芸 未来のヒ カリを展」	文化会館第2 展示室	内9人の女性伝統工芸職人グループ「凧丸」の作 品展。凧丸のこれまでの作品に加え、アニメーシ ョンとコラボしたプロジェクトマップの 作品も展示 料一般550円、高校生・大学生220 円、中学生以下無料	文化会館
7月17日(日)	9:30 ～ 11:30	おのれしよ 己書暑中見舞い講 座	勤労者・市民 交流センター 本館会議室	内筆ペンで暑中見舞いを描きます 師日本己書道場上席師範 味岡真紀子さん 定10人(先着順) 料900円 申6月27日以降に、 電話で、または直接、同センターへ	勤労者・市民交 流センター
	10:00～ 15:00 (14:30まで 受け付け)	月釜(裏千家)	茶室「泗翠庵」	料一席1,000円 申不要	泗翠庵
	14:00 ～ 15:00	すわSUNDAY ライブ	すわ公園交流 館	内フラメンコをアンサンブルでお楽しみください 出演 フラメンコ ミ・ソンプレロ(歌・ギタ ー・パーカッション) 定15人(会場定員。申し 込み先着順) 料無料 申事前に、同館へ 他同館Facebookアカウントでライブ配信予定	すわ公園交流 館
7月18日(祝)	10:00 ～ 21:00	今年の「海の日」 は7月18日 「海の日」には港へ 行こう	四日市港ポー トビル14階 展望展示室 「うみてらす14」	内「海の日」を記念して、来場者に記念品を配布 します(先着300人) 料高校生以上310円(展望 展示室入場料)、中学生以下無料 申不要	政策推進課 問四日市港管 理組合振興課 (☎366-7022 FAX366-7025)
7月20日(水)	13:30 から (13:00 受け付け)	7月高齢者講座 (健康体操)	あさけプラザ 1階 第1集 会室	対市内または三重郡に在住する60歳以上 師(社)日本3B体操協会公認指導士 藤井信子さん 定18人(当日、先着順。定員を超えた場合 は14:15ごろから第2回を開催予定) 料無料 申不要	あさけプラザ
7月22日(金)	①10:00 ～10:50 ②11:00 ～11:50	すわ環境講座 「かがらフォト フレームづくり」	すわ公園交流 館	対小・中学生(小学1～3年生は保護者同伴) 内環境についての話を聞いた後、いろいろな種類の 目録を使って自分だけのオリジナルのフォトフレ ームを作ります(①②とも同内容) 師四日市公害 と環境未来館活動室 定各8人(申し込み先着順) 料無料 申事前に、同館へ	すわ公園交流 館

日時		名称	場所	申し込みなど	問い合わせ先など
7月22日(金) ・29日(金)、 8月5日(金) ・17日(水) 全4回	10:00 ～ 12:00	企業OBが教える 小中学生ものづくり講座「ロボットを組み立ててプログラミングを学ぼう」	橋北交流会館 3階 企業OB人材センター	対市内に在住する小学4年～中学生 内ロボット製作と、ロボットを動かすためのプログラミングを学びます。各自のパソコンにプログラミングに必要な制御ソフトをインストールします 定16人(先着順) 料3,000円 申事前に、同センターホームページ( <a href="http://yokkaichi-obcenter.jp/">http://yokkaichi-obcenter.jp/</a> )から、または電話(平日10:00～15:00)で、同センターへ	企業OB人材センター (☎330-5001 FAX330-5002)
7月23日(土)	①10:00 ～12:00 ②13:30 ～15:30	夏のこども教室 (計量講座)	総合会館7階 第1研修室	対市内に在住する小学4～6年生と保護者 内はかりの歴史のお話と、棒はかりの工作 定各10組(申し込み多数の場合は抽選。当選者にのみ7月11日までに通知) 料無料 申7月6日(必着)までに、講座名、希望時間(午前か午後)、住所、子どもの名前(ふりがな)・学年・学校名、電話番号、メールアドレス、同伴する保護者の名前を、  往復はがきで、市民・消費生活相談室へ。または、右記二次元コードから	市民・消費生活相談室 (〒510-8601 ☎354-8147 FAX354-8452)
7月24日(日)	9:30 ～ 12:00	楠町本郷地区歴史学習散策ラリー	楠歴史民俗資料館	内本郷地区の歴史や自然に触れてみませんか 持筆記用具、水筒 定30人(先着順) 申7月16日までに、電話で、または直接、同館へ 他小学3年生以下は保護者同伴。雨天中止	楠歴史民俗資料館
	11:00 ～ 15:00	第59回交流館フォークジャンボリー	すわ公園交流館	内地元などで音楽活動をしている人たちが、オリジナルやカバーの曲を歌います 定15人 料無料 申不要	すわ公園交流館
	①10:00 ～11:30 ②13:00 ～14:30	夏のこども教室「消費講座」ゲームでチャレンジ!めざせ!おこづかいマスター!!	総合会館7階 第1研修室	対市内に在住する小学4～6年生と保護者 内お小遣いゲームを楽しみながら、お金の大切さや役割、賢い使い方を学びます 定各10組(申し込み多数の場合は抽選。当選者にのみ7月11日までに通知) 料無料 申7月6日(必着)までに、講座名、希望時間(午前か午後)、住所、子どもの名前(ふりがな)・学年・学校名、電話番号、メールアドレス、同伴する保護者の名前を、往復はがきで、市民・消費生活相談室へ。または、右記二次元コードから 	市民・消費生活相談室 (〒510-8601 ☎354-8147 FAX354-8452)
	①10:00 ～12:00 ②13:30 ～15:30	夏休み 陶芸講座 四日市萬古焼を作ろう	勤労者・市民交流センター 陶芸室	対小学生(1～3年生は保護者同伴) 内手びねりでカップや皿を作ります 師萬古焼作家 前田和豊さん 定各6人(先着順) 料1,200円 持エプロン、手拭きタオル、飲み物、汚れてもいい服装 申7月2日以降に、電話で、または直接、同センターへ	勤労者・市民交流センター
7月26日(火)	10:00 ～ 12:00	こどももよろこぶ飾り巻き寿司体験講座	すわ公園交流館	内かわいいキャラクターの巻き寿司を作ります 師花村明日香さん 定8人(申し込み先着順) 料1,500円 持巻きす(30cm×30cm)、包丁、ふきん、ラップ、持ち帰り用容器、エプロン 申事前に、同館へ 他使用食材: すし飯、海苔、玉子焼き、黒すりゴマ、ゆかり、山ゴボウ漬物、スライスチーズ	すわ公園交流館
7月26日(火) ①10:00～12:00 ②13:30～15:30 7月27日(水) ③10:00～12:00 ④13:30～15:30		夏休み工作教室 ①プログラミングロボットⅠ ②ミニ四駆工作 ③プログラミングでゲームを作ろう! ④プログラミングロボットⅡ	あさけプラザ 2階 第4・5展示会議室	対市内か三重郡に在住、または通学する小学生(小学1～3年生は原則保護者同伴) 師(株)ロボネット 堀田武志さん 定各16人(1～3年生は子ども1人と保護者1人で1組。応募多数の場合は抽選) 料①②④1,700円、③700円(いずれも材料費およびテキスト代ほか) 申7月12日(必着)までに、講座名、希望講座番号、参加者全員の住所・名前(ふりがな)・年齢・学校名・学年・電話番号を、Eメールで、同プラザへ 他①④は同じ内容	あさけプラザ
7月27日(水)	13:30 ～ 15:30 (13:00～15:00受け付け)	障害のある学生・生徒のための企業説明会	文化会館展示棟	対特別支援学校・大学・短大・専門学校・高等学校の卒業予定者(または卒業後おおむね3年以内の既卒者)で障害のある人、保護者、学校関係者、支援者。(特別支援学校のみ1・2年生も可。特別支援学校実習可能な企業に限る) 内障害者の就職促進と、障害者雇用に理解のある事業者への就職支援を目的とした就職面接会 申7月5日までに、ハローワーク四日市へ	商業労政課 市民・消費生活相談室 (☎353-5566 FAX353-7744)

# イベント・講座 カレンダー



日時		名称	場所	申し込みなど	問い合わせ先など
7月27日(水) ～29日(金)	①9:30 から ②13:30 から	子ども陶芸教室・ コンクール	ばんこの里会 館	対市内に在住する小学生 内萬古焼の成形(絵付 けは9月) 定各24人程度(応募多数の場合は抽 選) 料1,000円 申7月4日(当日消印有効)ま でに、住所、名前(ふりがな)、学校名・学年、電 話番号、受講希望日と希望時間(第2希望まで) を、はがきかファクス、Eメールで、ばんこの里 会館「子ども陶芸教室」係へ。グループの場合は 全員の必要事項と代表者名を記入してください	工業振興課 ばんこの里会 館(〒510-0035 陶米町4-8 ☎330-2020 FAX330-2021 ✉bankonosato@ m2.cty-net.ne.jp)
7月27日(水) } 8月21日(日)	9:30 } 17:00	第25回発掘展 ～子どものための 考古学～ 	市立図書館2 階 展示コー ナー	内久留倍遺跡や四日市代官所跡から出土した土器 などを展示 料無料 見どころ説明 対小学6 年生以上 時8月3日(水) 10:00～12:00 内展示中の土器について説明します 定6人(当日、先着順) 料無料 申不要	文化課 (☎354-8240 FAX354-4873)
7月28日(木)	①10:00 ～10:45 ②11:00 ～11:45	大正琴大好き! どんぐり音楽会♪	すわ公園交流 館	定各10人(会場定員。申し込み先着順) 料無料 申事前に、同館へ 他以前と異なり、一緒に歌ったり楽器を演奏したり することはできません。①②とも同内容。同館 Facebookアカウントでライブ配信予定	すわ公園交流 館
7月29日(金)	10:30 } 12:00 (10:00 受け付け)	くるべ古代歴史館 壬申の乱1350年 イベント「壬申の 乱の日に太陽を見 よう!」	久留倍官衙遺 跡公園くるべ 古代歴史館	対小・中学生(小学生は保護者同伴) 内「壬申の乱」 のとき、大海人皇子が迹太川のほとりで太陽を遥拝 したとされることにちなみ、きらら号で太陽を見てみ ませんか 師博物館天文係 定20人(応募多数の 場合は抽選) 料無料 持水筒、帽子 申7月13日(必着)までに、代表者の住所・名前・電 話番号、参加者全員(2人まで)の名前を、往復はが きで、くるべ古代歴史館「太陽」係へ。または、同館ホ ームページから 他天候不良時は中止	くるべ古代歴 史館
7月29日、 8月12日・ 19日・26日 (いずれも金曜日) 全4回	13:00 } 16:00	夏休み 卓球教室	勤労者・市民 交流センター 本館ホール	対小学生で、全4回参加できる人 内クラス分けに よるステップアップ指導 定20人(先着順) 料2,000円(4回分) 持運動ができる服装、飲み 物、シューズ、ラケット 申6月30日～7月10 日に、電話で、または直接、同センターへ	勤労者・市民交 流センター
7月30日(土)	午前の部 10:00～ 12:00 午後の部 13:00～ 15:00	子ども教室 第3弾 ロボット教室	勤労者・市民 交流センター 本館研修会議 室	対4歳～小学生(保護者同伴) 内ブロックを組み 立てて動くロボットを作ります。対戦形式で遊び、 改造や改善をすることで独創力と集中力を育みま す 定各8組 料無料 持飲み物 申7月10日以降に、電話で、同センターへ	勤労者・市民交 流センター
8月5日(金)	10:00 } 12:00 (9:30 受け付け)	くるべ古代歴史館 夏休み自由研究講 座「ハンカチを青 く染めよう!」	くるべ古代歴 史館 久留倍官衙遺 跡公園くるべ 古代歴史館	対小学4年～中学生(小学生は保護者同伴) 内藍の生葉染めを体験します 定15人(応募多数の 場合は抽選) 料無料 他汚れてもいい服装、水筒、 帽子、2Lのペットボトル、割り箸 申7月21日 (必着)までに、代表者の住所・名前・電話番号、参加者 全員(2人まで)の名前を、往復はがきで、くるべ古代 歴史館「藍染め」係へ。または、同館ホームページから	くるべ古代歴 史館
8月6日(土)	10:00 } 13:00	地産地消料理教室 夏休み親子料理	あさけプラザ 2階 料理室	対市内か三重郡に在住、または通勤・通学する人 師豆腐料理教室Hapi Aina主宰・食育豆腐インストラクタ ー 松山千奈美さん、季節ごはん教室niwacoya主宰・管 理栄養士 柵山咲子さん 定12組(子ども1人と保護者 1人で1組。応募多数の場合は抽選) 料1,800円/組 持エプロン、ふきん、筆記用具 申7月23日(必着)ま でに、講座名、参加者全員の住所・名前・年齢(学校名・学年)・ 電話番号、託児を希望する場合は子どもの名前(ふりが な)・月齢をEメールで、同プラザへ 他託児あり(無料)	あさけプラザ
	10:00～ 15:30 (8:50勤労者・ 市民交流セン ター集合。 貸し切りバス で現地へ)	2022年 夏の交流デイキャ ンプ	グリーンラン ドあさけ(菰 野町)	内バーベキュー、ビンゴ大会、川遊びなど 定30 人(応募多数の場合は抽選) 料中学生以上1,800 円、小学生1,300円、未就学児500円 申7月8 日(必着)までに参加者全員の住所・名前・年齢(学 年)・電話番号を、往復はがきで、勤労者・市民交 流センター「2022年夏の交流デイキャンプ」係 へ。グループでの申し込みは1枚につき4～6人 他小学生以下は保護者同伴必須。ペット同伴不可	勤労者・市民交 流センター

イベント・講座

募  
集

そ  
の  
他

保  
健  
だ  
よ  
り

日時		名称	場所	申し込みなど	問い合わせ先など
8月7日(日)・20日(土) (原則、両日参加)	9:30 ～ 12:00	夏休み子ども陶芸教室	あさけプラザ3階 美術室	対市内か三重郡に在住、または通学する小学生と保護者 内筆立てなどを作り、着色します 師松平順彦さん、竹内薫範さん 定18組(子ども1人と保護者1人で1組。応募多数の場合は抽選) 料800円/組 持汚れてもよい服装、エプロン、水彩用具(20日のみ) 申7月24日(必着)までに、講座名、参加者全員の住所・名前・年齢(学校名・学年)・電話番号を、Eメールで、同プラザへ	あさけプラザ
8月11日(祝)	10:30 ～ 11:45	自然エネルギーでミニカーレース～目標20メートル!～	勤労者・市民交流センター本館多目的ホール	対小学生(保護者同伴) 内手回しの充電器で電気を作り、ミニカーを走らせて電気の大切さを考えます 師グリーンカレッジみえ 定子どもと保護者合わせて15組程度 料無料 持筆記用具、飲み物 申7月4日(必着)までに、講座名、開催日、名前、年齢、郵便番号、住所、電話番号を、ファクスまたはEメールで、三重県環境学習情報センターへ	勤労者・市民交流センター 三重県環境学習情報センター (☎329-2000 FAX329-2909 ✉info@ecomie.com)
8月14日(日)	13:00 ～ 16:00	夏休み電波教室～ラジオを作ろう～	あさけプラザ2階 第4・5展示会議室	対市内か三重郡に在住、または通学する小学4年生以上と保護者 内ラジオ製作と電波三択クイズ 師総務省東海総合通信局電波適正利用推進員 定10組(子ども1人と保護者1人で1組。応募多数の場合は抽選) 料無料 持筆記用具 申7月31日(必着)までに、講座名、参加者全員の住所・名前(ふりがな)・年齢(学校名・学年)・電話番号を、Eメールで、同プラザへ	あさけプラザ
8月20日(土)	第1部 10:00～11:30 (9:30受け付け) 第2部 14:00～15:30 (13:30受け付け)	くるべ古代歴史館 夏休み自由研究講座「古代の門を知ろう!つくろう!」	くるべ古代歴史館	対小学4年～中学生(小学生は保護者同伴) 内久留倍官衙遺跡公園のシンボル「八脚門」について学び、ペーパークラフトで再現します 定各5人(応募多数の場合は抽選) 持はさみ、のり、水筒、帽子 申8月3日(必着)までに、代表者の住所・名前・電話番号、参加者全員(2人まで)の名前、希望時間を、往復はがきで、くるべ古代歴史館「古代の門」係へ。または、同館ホームページから	くるべ古代歴史館
8月21日(日)	A 9:00から B 10:30から C 13:00から D 14:00から (各1時間程度)	家庭の日応援プロジェクト8月～家族でカヤック体験～	少年自然の家	対家族(2人1組)。小学4年生以上は、子ども同士の乗船可。4歳～小学3年生は、保護者と同乗であれば乗船可 定各20組(応募多数の場合は抽選。市内に在住する人を優先) 料500円/組 申7月21日(必着)までに、往復はがき[往信の裏面:代表者の郵便番号・住所・電話番号、乗船ペアの名前(ふりがな)・学年(年齢)、参加希望時間/返信の表面:代表者の郵便番号・住所・名前]で、少年自然の家「家庭の日応援プロジェクト8月～カヤック体験～」係へ	少年自然の家
	9:30 ～ 10:30	ドライフラワー講座	勤労者・市民交流センター本館会議室	内ボードアレンジ 師なかしまえりこさん 定8人(先着順) 料1,200円 持持ち帰り用袋、はさみ、ピンセット、速乾性木工用接着剤 申7月11日以降に、電話で、同センターへ	勤労者・市民交流センター
9月4日(日)	16:00 開演	KUNI-KEN&知多市民オーケストラファミリーコンサート	文化会館第1ホール	出演 KUNI-KEN、知多市民オーケストラ チケット販売 7月2日(土)10:00から電話・インターネットのみ、7月3日(日)10:00から文化会館窓口ほかで販売	文化会館
9月14日(水)	14:00 開演	午後のコンサートシリーズvol.1 加藤昌則のおトクなコンサート	文化会館第2ホール	出演 加藤昌則、ゲスト・米良美一 料全席指定一般2,750円、高校生以下1,100円 チケット販売 7月2日(土)10:00から電話・インターネットのみ、7月3日(日)10:00から文化会館窓口ほかで販売 他未就学児の入場はご遠慮ください。託児あり [有料(前払い)。要申し込み]	文化会館
9月～令和5年1月のうち4カ月程度(受講内容は個別に相談)		ひとり親家庭のための「技能習得講座 パソコン講座」	システム本舗えふ デイドットステーション四日市教室(堀木二丁目)	対市内に在住、または通勤している、ひとり親家庭の親で、本講座を受講したことがない人 師同教室長 福田久穂さん 定5人(応募多数の場合は抽選) 料無料 申7月23日(必着)までに、住所、名前(ふりがな)、年齢、性別、日中連絡の取れる電話番号、あればメールアドレスを、はがきか電話、ファクス、Eメールで、母子・父子福祉センターへ	母子・父子福祉センター (〒510-0805 諏訪町2-2 ☎/FAX354-8277 ✉b-f.center@yokkaichi-sha-kyo.or.jp)

# 図書館だより

## 市立図書館

月曜日、第2・4火曜日休館  
 利用時間 9:30~19:00(土・日、祝日は17:00まで)  
 〒510-0821 久保田一丁目2-42  
 ☎352-5108 FAX352-9897  
 ✉tosyokan@city.yokkaichi.mie.jp  
 ㊚http://www.yokkaichi-lib.jp/

### 7月のおはなし会 (料無料 申不要)

混雑状況により、ご参加いただけない場合があります。

#### ●赤ちゃん絵本のよみきかせ

対 0歳から 時 7月7日・14日 (いずれも木曜日)  
 11:00から 内 職員による赤ちゃん絵本の読み聞かせ。  
 赤ちゃんとのスキンシップの時間です  
 定 10組程度 他 当日の10:30から整理券を配布します

#### ●絵本ライブラリー

時 7月9日(土) 14:30から  
 内 「絵本ライブラリー」による絵本や紙芝居の読み聞かせ

#### ●おはなしぎんのかい

時 7月10日(日) 14:30から  
 内 「銀の<sup>かい</sup>権」によるストーリーテリング(語り)。日本や世界のいろいろな昔話を語ります

#### ●おはなしと読みきかせ

時 7月20日(水) 15:30から  
 内 四日市おはなしの会「赤とんぼ」による、日本や世界の昔話の語りと絵本の読み聞かせ

### おはなし会拡大版 (料無料 申不要)

..... 所 1階 児童室 .....

#### ●夏の絵本の読みきかせ

時 7月16日(土) 14:00から 内 「中部読み聞かせサークル」による、絵本の読み聞かせや手遊びなど

#### ●夏のおはなし会

時 7月23日(土) 14:30から  
 内 語りの会「どっこいしょ」によるストーリーテリング(語り)。日本や世界のいろいろな昔話を語ります

#### ●夏のおはなしびっくりBOX

時 7月27日(水) 14:00から  
 内 「Can<sup>キャン</sup>」による絵本の読み聞かせや、手遊びなど

#### ●小学生版 夏のおはなしぎんのかい

時 7月30日(土) 14:30から  
 内 「銀の<sup>かい</sup>権」によるストーリーテリング(語り)。日本や世界のいろいろな昔話を語ります

### 夏の子ども向け講座 (料無料)

対 市内に在住、または通学する小学生 所 3階 会議室  
 定 ①10人 ②8人(応募多数の場合は抽選。①は初めての人を優先)  
 申 ①7月5日 ②7月14日 (いずれも必着) までに、参加者の名前(フリガナ)・学校名・学年、保護者の住所・名前・電話番号を、往復はがきで、市立図書館①「手づくり絵本講座」係 ②「子ども点字教室」係へ。往復はがき1枚につき1人まで(ただし、①はきょうだいは一緒に申し込み可)。直接申し込む場合は、宛先に参加者の住所・名前を書いた通常はがきを、同館へ

#### ①手づくり絵本講座 (3回連続講座)

時 7月21日(木)・22日(金)・28日(木) 9:30~11:30  
 内 世界に一冊だけの自分の絵本を作ってみませんか

#### ②子ども点字教室

時 8月5日(金) 10:00~12:00 (小学1~3年生)、  
 13:30~15:30 (小学4~6年生)  
 内 点字の読み方を覚え、道具を使って書く練習をします

## あさけプラザ 図書館

月曜日休館 (祝日の場合はその翌日)  
 利用時間 10:00~18:00(土・日、祝日は17:00まで)  
 〒510-8028 下之宮町296-1  
 ☎363-0102 FAX361-1990

### 7月のおはなし会 (料無料 申不要)

#### ●紙しばい

時 7月2日(土) 14:00~14:30

#### ●よちよちさん(0歳から)の読み聞かせ

対 乳幼児と保護者

時 7月6日・20日 (いずれも水曜日) 11:00から

## 楠交流会館 図書室

月曜日、祝日休館  
 利用時間 9:00~17:00  
 〒510-0103 楠町北五味塚1211-1  
 ☎397-2277 FAX397-2160

### 7月のおはなし会 (料無料 申不要)

#### ●おはなし会

対 0歳から 時 7月9日(土) 10:30から

所 2階 研修室

内 「ももたろうの会」による絵本や紙芝居の読み聞かせ

#### ●なつやすみ おはなし会

対 0歳から 時 7月28日(木) 10:30から

所 2階 大集会室

内 「ももたろうの会」による絵本や紙芝居の読み聞かせ

### 読書に関するエッセー募集

あなたが今まで読んだ本の中で感じたこと、印象に残ったことをエッセー(随筆)にしてください。

対 市内に在住、または通勤・通学する小学生以上

■テーマ 「あの本のこの人に会いたい!」または、読書法や読書論について

■規定 400字詰め原稿用紙またはワードなど(1列20文字×20列)を使用し、本文3枚と表紙1枚で未発表のもの(1人1編)に限る

申 10月19日(必着)までに、作品表紙に所定の応募用紙を添えて、郵送かEメールで、または直接、市立図書館へ

他 募集要項は、同館で配布するほか、同館ホームページから入手できます



# そらんぽ通信



そらんぽ四日市 〒510-0075 安島一丁目3-16

■開館時間 9:30~17:00

■休館日 月曜日(祝日の場合はその翌平日)。ただし、8月15日(月)は開館  
[2階]四日市公害と環境未来館 [3階]博物館常設展 [5階]プラネタリウム  
■<https://www.city.yokkaichi.mie.jp/museum/>

※館専用の駐車場はありません。JAパーキングをご利用の人には2時間までの無料駐車券をお渡しします。お帰りの際には、総合受付にJAパーキングの駐車券(入庫証)をお示しください

## 申し込み・問い合わせに関する注意事項

- ◆事前申し込みが必要なイベントについては、下記の必要事項を記入し、はがきかファクス、Eメールでお送りください
  - ①講座名・希望の回
  - ②代表者の名前と連絡先(住所・電話番号)
  - ③参加者全員の名前と年齢(学生は学校名と学年)
 ※イベントによって申し込み・問い合わせ先が異なります。お間違えの無いようご注意ください
- ◆手話通訳・要約筆記が必要な場合は、申し込み時にその旨をご記入ください
- ◆締め切り日が過ぎていても、定員に余裕がある場合は受講できます。お問い合わせください

■四日市公害と環境未来館 (A ☎354-8065 FAX329-5792 ✉[kougai-kankyomiraikan@city.yokkaichi.mie.jp](mailto:kougai-kankyomiraikan@city.yokkaichi.mie.jp))  
(B ☎354-8430 FAX354-8431 ✉[info@eco-yokkaichi.com](mailto:info@eco-yokkaichi.com))

※当選者には郵送で案内をお送りします。開催5日前になっても案内が届かない場合は落選となりますので、ご了承ください

時	内	申し込みなど	問
7月1日(金) ~ 8月28日(日)	<b>四日市公害判決50年展</b> ~過去をふり振り返り未来へつなぐ~ 判決から50年。当時の小学5年生の目線で描かれた展示で、四日市公害の歴史をたどります。また、現在の環境問題も分かりやすく展示します。	所 そらんぽ四日市 4階 特別展示室 料 無料 他 企画展への入場は16:30まで	A
7月3日(日) 13:30~16:15	<b>四日市市エコパートナー事業</b> <b>四日市公害判決50周年記念</b> <b>四日市フォーラム SDGsよっかいちに未来を!</b> 四日市公害判決やSDGsなどについて、グループに分かれて討論を行います。	所 四日市市文化会館第3ホール 料 無料 申 6月23日(必着)までに四日市公害と環境未来館「四日市フォーラム」係へ ■企画 四日市公災害市民ネット	A
7月16日(土) 10:00~12:00	<b>STOP! 地球温暖化</b> 地球温暖化の仕組みや影響、自分にできる対策を学びます。電気、ガス、水道などの使用量やごみの量から、家から出るCO2の量を調べます。	対 小学3年~中学生(小学生は保護者同伴) 所 1階 研修・実習室 定 16人 料 無料 申 7月2日(必着)までに、四日市公害と環境未来館「温暖化」係へ	B
7月16日(土) 18:30~20:30	<b>自然観察会 夜のいきもの探検</b> ~セミの羽化、夜の昆虫~ 昼間にはなかなか見ることのできない生き物たちの夜の様子を見に行きましょう。	対 小学生以上(中学生以下は保護者同伴) 所 南部丘陵公園南ゾーン小動物園北側広場 定 40人 料 無料 申 6月30日(必着)までに四日市公害と環境未来館「自然観察会7月」係へ 他 8月7日の自然観察会とまとめて募集を行います	A
7月17日(日) 9:30~12:00	<b>こども自然探検隊</b> <b>葉っぱ大研究</b> 葉っぱの標本作製します。	対 小学1~3年生(保護者同伴) 所 少年自然の家 定 20人 料 無料 師 四日市自然保護推進委員会 申 7月3日(必着)までに、四日市公害と環境未来館「葉っぱ」係へ	B
7月17日(日) 10:00~16:00	<b>歩いて知る四日市公害の過去と現在</b> 四日市公害と環境未来館で四日市公害などを学んだ後、関連する塩浜地区を歩いて巡ります。	対 16歳以上(今年度中に16歳になる人を含む) 所 1階 研修・実習室、塩浜地区 定 15人 料 無料 申 7月3日(必着)までに、四日市公害と環境未来館「歩いて知る四日市」係へ	A
7月17日(日) 13:00~15:00	<b>江戸時代の暮らしに学ぶエコ</b> 江戸時代はリサイクル社会と呼ばれています。昔の知恵に学び、私たちにできるエコな生活を学びます。	対 小学3年~中学生(小学生は保護者同伴) 所 1階 研修・実習室 定 16人 料 無料 申 7月3日(必着)までに、四日市公害と環境未来館「江戸時代」係へ	A
①7月21日(木) ②8月12日(金) 10:00~12:00	<b>こどもエコゼミ 四日市公害</b> 四日市公害の概要や当時の子どもたちの様子について、館内見学を交えて紹介します。	対 小学4年~中学生(保護者同伴可) 所 1階 研修・実習室 定 各16人 料 無料 申 希望の回を書いて、①7月7日 ②7月29日(いずれも必着)までに、四日市公害と環境未来館「エコゼミ公害」係へ	B
7月22日(金) ~ 8月22日(月)	<b>オンラインで学ぶ四日市公害</b> 四日市公害の概要を40分程度でまとめた動画をYouTubeで配信します。	対 小学4年~中学生でインターネット環境がある人 料 無料 申 8月19日までに、Eメールで、同館「オンラインで公害」係へ。EメールでURLをお知らせするため、パソコンからの返信を受信できるアドレスで申し込んでください	B

暮らしの情報

イベント・講座

募集

その他

保健だより

そらんぽ通信

時	内	申し込みなど	問
7月23日(土) ①10:00~11:30 ②13:30~15:00	<b>こどもエコゼミ マリンリースをつくろう</b> 海ごみなどの海の環境を学び、貝殻を使ってリースを作ります。	対小学1~3年生(保護者同伴) 所 じばさん5階 研修室5 定各20人 料無料 申 7月9日(必着)までに、四日市公害と環境未来館「マリンリース」係へ	B
7月23日(土) 13:30~15:00	<b>四日市公害判決50年展記念講演会</b> 「四日市公害判決が環境行政に与えた影響について」 菰野町出身で、元環境事務次官の講師から、四日市公害判決が環境行政に与えた影響について、お話を伺います。	所 1階 講座室 定40人 師(一財)日本環境衛生センター理事長 南川秀樹さん 料無料 申 7月9日(必着)までに、四日市公害と環境未来館「環境行政講演会」係へ	A
7月24日(日) 10:00~16:00	<b>四日市市エコパートナー事業</b> 「四日市公害訴訟判決50年」市民の集い 映画「あやまち」の上映のほか、「公害と子供たち」と題した講演会、写真・資料を展示します。	所 1階 講座室 定40人 師漫画家 矢田恵梨子さん 料無料 申 7月10日(必着)までに四日市公害と環境未来館「市民の集い」係へ 企画 四日市再生「公害市民塾」	A
7月28日(木) 10:00~12:00	<b>こどもエコゼミ ごみのゆくえを調べよう</b> 私たちが捨てたごみがどうなるのか、四日市市クリーンセンターを見学してみましょう。(バス移動)	対小学生(保護者同伴) 所 集合・解散 市民公園前 定28人 料無料 申 7月14日(必着)までに、四日市公害と環境未来館「ごみ」係へ	B
7月31日(日) 13:00~15:00	<b>語り部さんのお話を聞こう</b> 四日市公害の語り部から、当時のお話を伺います。	対小学3年~中学生(小学生は保護者同伴) 所 1階 講座室 定40人(保護者含む) 料無料 申 7月17日(必着)までに、四日市公害と環境未来館「語り部さんのお話」係へ	A
8月2日(火) 10:00~11:30	<b>こどもエコゼミ</b> <b>キオクシアのかんきょうの取組み</b> 企業の環境対策について学びます。バーチャルリアリティで工場見学の体験ができます。	対小学4年~中学生(保護者同伴) 所 1階 研修・実習室 師キオクシア㈱四日市工場 定16人 料無料 申 7月19日(必着)までに、四日市公害と環境未来館「キオクシア」係へ	B
8月3日(水) 10:00~12:00	<b>証言映像から学ぶ四日市公害</b> 四日市公害と環境未来館が作成した、語り部による証言映像を元に、四日市公害を多面的に学びます。	対小学5年~中学生(小学生は保護者同伴) 所 1階 講座室 定40人 料無料 申 7月20日(必着)までに四日市公害と環境未来館「証言映像」係へ	A
8月6日(土) 9:30~11:30	<b>子ども自然探検隊</b> <b>フクロウのたべもの調べ</b> フクロウのペリット(口から吐き出す不消化物)を調べて、フクロウの食べ物から生態系について学びます。	対小学4年~中学生(保護者同伴) 所 勤労者・市民交流センター東館2階 第5会議室 定20人 師桑名高等学校MIRAI研究所 料無料 申 7月23日(必着)までに、四日市公害と環境未来館「フクロウ」係へ	B
8月6日(土) 13:30~16:00	<b>四日市公害判決50年展記念講演会</b> 「映画『朝霧』上映と四日市公害について ~医師の立場から~」 当時の塩浜病院で公害患者の診察に当たった講師に当時の話を伺い、映画「朝霧」を上映します。	所 1階 講座室 定40人 師医学博士・元三重県立大学医学部附属塩浜病院 医師 柏木秀雄さん 料無料 申 7月23日(必着)までに、四日市公害と環境未来館「朝霧と講演会」係へ	A
8月7日(日) 9:00~11:00	<b>自然観察会 川のいきものと石ころ調査</b> ~魚や水生昆虫、石・鉱物~ 「川のいきものコース」は、網で川の生き物を捕まえて観察します。川の石を観察する「石コース」もあります。	対小学生以上(小学生は保護者同伴) 所 イオン四日市尾平店南側駐車場 定40人 料無料 申 6月30日(必着)までに、「川のいきものコース」「石コース」の希望するコースを、四日市公害と環境未来館「自然観察会8月」係へ	A
8月10日(水) 9:00~11:00	<b>四日市市エコパートナー事業</b> <b>三滝川探検隊2022</b> 川での魚の捕まえ方や観察の仕方など水生生物調査を体験します。	対小学生(保護者同伴) 所 三滝川野田橋周辺 定30人 料無料 申 7月27日(必着)までに、四日市公害と環境未来館「三滝川探検隊」係へ 企画 株式会社東産業	A
8月11日(祝) 13:30~15:00	<b>こどもエコゼミ 松葉で空気の汚れ調べ</b> 顕微鏡で松の葉を観察し、空気の汚れ具合を調べます。	対小学4年~中学生(保護者同伴) 所 1階 研修・実習室 定10人 料無料 申 7月28日(必着)までに、四日市公害と環境未来館「松葉」係へ	B
8月13日(土) 14:00~16:00	<b>四日市市エコパートナー事業</b> <b>風で電気を作ろう(風力発電工作教室)</b> 自然エネルギーや風力発電の仕組みを学ぶほか、工作で風力発電模型を作成して、実際に発電する様子を観察します。	対小学3年~6年生(保護者同伴) 所 1階 講座室 定40人 料無料 申 7月30日(必着)までに、四日市公害と環境未来館「風力発電」係へ 企画 環境学習サークルみえ	A

暮らしの情報

募集

その他

保健だより

■ 博物館・プラネタリウム ☎355-2700 FAX355-2704 ✉hakubutsukan@city.yokkaichi.mie.jp

時	内	申し込みなど
8月31日(水)まで	<b>学習支援展示「四日市空襲と戦時下の暮らし」</b> 昭和20年6月18日、最初の四日市空襲から77年。四日市空襲や戦時中の暮らしを、実物資料や写真パネルなどで紹介します。	<b>所</b> 3階 ロビー・常設展示室展覧処「白里亭」、2階 常設展示室 <b>料</b> 無料 <b>申</b> 不要
7月2日(土) 18:20~20:00	<b>宇宙塾①</b> <b>「アルマ望遠鏡が見た最深の宇宙」</b> 南米チリにあるアルマ望遠鏡は、遠い宇宙に存在するちりやガスが放つつかすかな電波を観測することができます。平成23年から運用を開始したアルマ望遠鏡が、これまでに見てきた星や惑星たちの様子を解説します。	当日9:30から、1階総合受付で座席券を発券します(1人につき1席分まで) <b>所</b> 5階 プラネタリウム <b>定</b> 70人 <b>料</b> 無料 <b>師</b> 国立天文台天文情報センター周波数資源保護室 講師 平松正顕さん(リモート出演) <b>他</b> 中学生以下は保護者同伴。難易度中級(高校生程度)。手話通訳、要約筆記あり
7月17日(日) 9:30~12:00	<b>「ベビーカーDAY」</b> 毎月第3日曜日は「家庭の日」。子育て世代大歓迎。この時間は泣いたりおしゃべりしたりしても大丈夫。幼児や赤ちゃんと展覧会・プラネタリウムをご覧になりませんか。もちろん一般のお客さんも大歓迎です。館内が少しにぎやかな日になりますが、ご了承ください。	<b>所</b> 2・3階 常設展示室、4階 特別展示室、5階 プラネタリウム <b>料</b> 無料(ただしプラネタリウムは別途料金が必要) <b>申</b> 不要 <b>他</b> プラネタリウムは、10:05・11:20からの幼児番組はじめてのプラネタリウム「くまのがっこう〜ジャッキーのおほしさま」が対象です
7月18日(祝) 10:00~11:30	<b>子ども博物館教室 親と子のプチわーくしょっぷ①</b> <b>「絵の具で遊ぼう！」</b> どこの家にもありそうなものを使って、「クロマトグラフィー」に挑戦します。「クロマトグラフィーって何？」という声が聞こえてきそうですが、とても簡単にできます。皆さん、挑戦してみましよう。	<b>対</b> 小学校低学年向き(保護者同伴) <b>所</b> 1階 講座室 <b>定</b> 20組(保護者を含め1組3人以内) <b>料</b> 100円/人 <b>申</b> 7月8日(必着)までに、博物館「絵の具で遊ぼう！」係へ
7月24日(日) 13:15~15:15	<b>時空街道ツアー ex③</b> 4の付く日曜・祝日に行う時空街道ツアーexは、常設展とプラネタリウム環境番組をご覧いただく「そらんぼ四日市」のコンセプトツアーです。博物館ボランティアがご案内します。	<b>所</b> 3階 常設展示室 時空街道入口集合 <b>定</b> 20人(当日、先着順) <b>料</b> 無料 <b>申</b> 不要
7月30日(土) 13:30~15:00	<b>館長講座④「日本画家研究Ⅲ」</b> 博物館館長による日本美術講座。第4回のテーマは「土田麦僊~東西美術の融合をめざして~」です。	<b>所</b> 1階 講座室 <b>定</b> 50人(応募多数の場合は抽選) <b>料</b> 300円 <b>申</b> 7月20日(必着)までに、博物館「館長講座④」係へ <b>他</b> 手話通訳・要約筆記あり
7月30日(土) 20:00~21:30	<b>きらら号スターウォッチング</b> <b>「夏の星をさがそう」</b> サソリ座の心臓の星アンタレスを観察します。	<b>所</b> 市民公園(博物館前) <b>料</b> 無料 <b>申</b> 不要 <b>他</b> 天候不良時は中止。参加者が多い場合は受け付けを制限することがあります
8月6日(土) 17:00~17:45	<b>天文学芸員による星空散歩</b> <b>「半月を見よう」</b> 博物館屋上に設置した天体望遠鏡で捉えた月をプラネタリウム内に映し出します。月面のクレーターや月の満ち欠けの様子、また、その日の星空について、同館天文学芸員が分かりやすくお話しします。	<b>所</b> 5階 プラネタリウム <b>定</b> 70人(応募多数の場合は抽選。1回の申し込みにつき5人まで) <b>料</b> 無料 <b>申</b> 7月27日(必着)までに、博物館「8月6日星空散歩」係へ
8月7日(日) 10:00~12:00	<b>子ども博物館教室 ワークショップ③</b> <b>「バックヤードツアー」</b> 博物館では、普段お客さんの目が触れることのないバックヤードでたくさんの仕事をしています。そんな博物館の裏側をじっくり見学して博物館の仕事をより深く知ってみませんか。	<b>対</b> 小学4年~中学生 <b>所</b> 1階 講座室 <b>定</b> 20人(応募多数の場合は抽選) <b>料</b> 100円 <b>申</b> 7月28日(必着)までに、博物館「バックヤードツアー」係へ

暮らしの情報

イベント・講座

募集

その他

保健だより

そらんぼ通信

時	内	申し込みなど
8月7日(日) 13:30~16:30	コズミックスクール② 「天体望遠鏡を作って月の観察をしよう」 口径5cmの天体望遠鏡を作り、月の表面にあるクレーターの凹凸などを観察します。	対小学3年生以上と保護者 所1階 講座室 定20組(応募多数の場合は抽選) 料3,000円/組 申7月28日(必着)までに、 博物館「天体望遠鏡」係へ
8月20日(土) 18:20~20:00	プラネタリウムコンサート「ジャズライブコンサート」 JAZZの演奏をライブでお送りします。ピアノ・ボーカルとサクソのデュオによるジャズソングと、夏の星空をお楽しみください。	所5階 プラネタリウム 定70人 料一席600円(7月20日から、1階総合受付で販売) ■出演 森谷ワカ、早川ふみ

四日市  
こども科学セミナー

教育支援課

問四日市こども科学セミナー事務局  
(アビ・コミュニティ内 ☎343-5992  
HP<https://y-kodomo-kagaku.com>)

ものづくり・環境・宇宙をテーマにした科学セミナーを夏休みに開催します。

料無料

申7月4日(必着)までに、往復はがきで、〒510-0093 本町8番2号 四日市こども科学セミナー事務局へ。同事務局ホームページからも申し込みます。往復はがきの申し込み方法など詳しくは、小・中学校で配布済みのチラシをご確認ください

◆パート1 あつまれ!宇宙大好きキッズ~水ロケットづくりに挑戦~

対県内に在住する小学3~6年生  
時7月23日(土) 9:00~12:00  
所四日市大学  
内水の力で飛ぶロケットを作り、なるべく遠くまで届く方法を考えます  
定25人

◆パート2 「環境のまち四日市」~日本一の自動販売機工場で見学しよう!~

対県内に在住する小学4~6年生  
時7月29日(金) 9:30~12:30  
所富士電機株式会社(富士町)  
内日本一の自動販売機工場を見学し、企業の工夫や環境にやさしい製品について学びましょう  
定40人

◆パート3 実感サイエンス「ものづくりのまち四日市」

対県内に在住する小学生(保護者同伴)  
時8月4日(木) ①9:20~12:10 ②13:30~16:20  
所文化会館

内四日市を支える企業などによる楽しい実験・体験からものづくりの科学を学びましょう 定各120人

◆パート4 「環境のまち四日市」~風で電気をつくろう~

対県内に在住する小学4~6年生  
時8月5日(金) ①10:00~11:30 ②13:30~15:00  
所博物館

内家庭で使う電気や自然エネルギーについて学び、ペットボトルを使った風力発電機を作ります  
定各16人(計32人)

◆パート5 宇宙に関する講演会

対県内に在住する小・中学生および保護者など(小学生は保護者同伴)  
時8月28日(日) 13:00~14:30  
所文化会館第1ホール  
師元JAXA宇宙飛行士 山崎直子さん(予定)、元JAXA副理事長 樋口清司さん 定620人程度

運動指導に携わる人の  
スキルアップ講座  
(保健事業指導者支援事業)

健康づくり課  
(☎354-8291 FAX353-6385)

対運動・保健・福祉施設で、指導や企画に携わっている保健師、管理栄養士、介護福祉士、理学療法士、

健康運動指導士、健康運動実践指導者、そのほか運動を指導する立場にある人

時①7月31日 ②9月11日(いずれも日曜日)  
講義 10:00~12:00  
実技 13:00~15:00

所ヘルスプラザ

内①講義・実技「健康科学に基づいた生涯を通じた運動の必要性と有効性」

②講義・実技「機能解剖から健康づくり・運動指導を再考する」

師①愛知教育大学教育学部准教授 寺本圭輔さん

②PHYSIOMED代表 田中紀行さん

定各50人(応募多数の場合は抽選。市内に在住、または通勤する人を優先。結果は全員に通知)

料各2,000円

申7月15日(必着)までに、参加希望日、講座名、住所、名前(ふりがな)、年齢、電話番号、勤務先、勤務先の住所・電話番号(勤務先に発送希望の場合のみ)、職種、登録番号(健康運動指導士・健康運動実践指導者のみ)を、郵送か電話、ファクス、または直接、〒510-8601 健康づくり課(市役所7階)へ。または、専用フォームから



専用フォーム

※両日の申し込みも可能です

他健康運動指導士・健康運動実践指導者以外で受講証明者が必要な人は必ず事前にお知らせください

イベント・講座

募集

その他

保健づくり

## こころの健康づくり講演会 「ケーキの切れない非行 少年たちと頑張れない 子どもたち」

保健予防課  
(☎352-0596 FAX351-3304)

周囲に理解されにくい障害や特性を抱え、社会から「困った子」と言われてきた子どもたちについて、教育・医療・心理・福祉の視点から関わり方を考えます。

**対**市内に在住、または通勤・通学する人


**時**8月26日(金) 18:30~20:30  
(18:00開場)

**所**総合会館8階 視聴覚室

**師**宮口幸治さん

**定**100人程度(応募多数の場合は抽選)

**料**無料

**申**8月4日(必着)までに、名前、住所、電話番号を、郵送かファクスで、〒510-0085 諏訪町2-2 保健予防課へ。または、  
 専用フォームから

**他**託児なし

専用フォーム

## 四日市港まつり 体験航海

政策推進課

**問**四日市港管理組合振興課

(☎366-7022 FAX366-7025)

**✉**shinko@yokkaichi-port.or.jp

**HP**<http://www.yokkaichi-port.or.jp/>



「四日市港まつり」のイベントとして、ゆりかもめの体験乗船を開催します。

**時**8月7日(日) 1日5便

**所**四日市港四日市地区(千歳町) ↗

**定**1便につき25人(応募多数の場合は抽選。当選者のみ通知)

**料**無料

**申**7月8日(必着)までに、代表者の住所・名前(ふりがな)・生年月日・電話番号、乗船希望人数(4人まで。代表者・乳幼児も含む)、参加者全員の名前・生年月日を、ファクスかEメールで、四日市港管理組合振興課へ。ファクスの場合は、平日の8:30~17:15に、電話で送信した旨の連絡をお願いします

**他**乗船場所の構造により、バリアフリーに対応していません。ペットの同伴はご遠慮ください。コースや時間帯など詳しくは、同組合ホームページをご覧ください

## 7月22日は 四日市市献血推進の日

保健予防課

(☎352-0590 FAX351-3304)

夏場は献血者が減少し、輸血用血液が不足しがちです。献血は命をつなぐボランティアです。皆様のご理解とご協力をお願いします。

**対**16~69歳の健康な人(65歳以上は60~64歳の間に献血経験がある人)

**時**成分献血

10:00~11:00

13:00~17:00

一般献血

10:00~11:45

13:00~17:30

**所**四日市献血ルーム「サンセリテ」  
(トナリエ四日市5階)

**申**事前に、電話で、同所(☎0120-39-5863)へ

**他**服用している薬が分かるものをお持ちください。詳しくは、三重県赤十字血液センターホームページ([HP](https://www.bs.jrc.or.jp/tkhr/mie/place/index.html)<https://www.bs.jrc.or.jp/tkhr/mie/place/index.html>)をご覧ください



けんけつちゃん

## 三二情報

◆フリーマーケット

コスプレイヤーマサミちゃん来場

**時**6月26日(日) 8:00~15:00

**所**市役所東芝生広場

**問**中川(16:00以降。☎070-1620-1150)

◆体験ひろば☆こどもスペース四日市

**申**事前に、同所(☎/FAX321-0883)へ

(1)赤ちゃんもOK~絵本の読み語り・絵本の日~

**時**7月1日(金) 11:00~11:30

**所**同所(波木町) **定**5組 **料**無料

(2)「初めてのお母さん」のためのプログラム~プチコパン~

**対**第一子が2歳以下の親子 **時**7月8日・29日、

9月9日、10月14日、令和5年1月20日(い

ずれも金曜日) **所**同所(波木町) **定**8組

**料**4,000円(全5回分、鑑賞代含む)

(3)楽しく踊ろう! PUZZLE Jr.新規メンバー募集

**対**おおむね5歳~小学2年生

**時**月2回(火曜日) 18:00~19:00

**所**主に四郷地区市民センター **料**2,000円/月

◆音あそび♪はじめよう~みんな集まれ!~

**対**幼児~小学校低学年(親子参加可) **時**7月2

日~10月29日の毎週土曜日 14:00~15:00

**所**KEN・NECOホール(川島町) **定**毎回10人

**料**無料 **申**事前に、白井(☎090-9938-5249

✉yje4rai@m6.cty-net.ne.jp)へ

◆ハーモニ二会

**問**同会 藤井(☎090-4163-2864)

(1)大野富男100歳記念演奏会

**時**7月3日(日) 13:30~15:00

**所**三浜文化会館ロビーホール **料**無料

(2)クロマチックハーモニカ初級教室

**時**7月6日(水) 10:00~11:30

**所**なやプラザ **料**2,500円

◆スポーツウエルネス吹矢を体験しませんか!

**時**7月8日(金) 13:00~15:30

**所**障害者体育センター(西日野町) **問**四日市中央

カワセ支支部 板谷(☎090-3300-8647)

◆ひまわりあんしん事業・電話相談(弁護士による電話相談)(無料)

**対**65歳以上の人と親族

**時**7月8日・22日(いずれも金曜日) 10:00

~12:00 **■**相談専用 ☎059-228-3143

**問**三重弁護士会事務局(☎059-228-2232)

◆命の声を聴く自己尊重トレーニング&一生幸せマインドをつくる「ほめ日記」

**時**7月11日(月) 10:00~12:00

**所**富田地区市民センター1階 和室

**料**500円 **持**筆記用具、ゆったりした服装

**問**セパ三重(☎090-1831-1714 ✉sepa

mie@yahoo.co.jp) **他**託児あり(300円/人、

7月4日までに要予約)

◆四日市相撲甚句まつり~四日市相撲甚句同好

会設立五周年記念~(無料)

**時**7月15日(金) 14:00開演(13:30開場)

**所**文化会館第4ホール

**問**同会 丸山(☎080-5126-5858)

◆「子育てひろば」みんなで川遊びとスイカ割り

をしよう!

**対**3歳~小学3年生と親 **時**7月21日(木)10:

00~13:30(9:45受け付け) **所**溪流プー

ル大石公園(菰野町) **定**5組(先着順)

**料**大人無料、子ども700円/人(保険料含む)

**持**水遊びの準備、弁当、水筒、敷物、ライフジャ

ケットなど **申**事前に、四日市まんなかこどもス

テーション(☎351-6670 FAX351-6679)へ

◆書道教室「三墨会」毛筆・硬筆

**対**18歳以上 **時**毎月第1・3月曜日 9:00~

12:00 **所**三重地区市民センター別館大ホー

ル **問**坂口(☎090-8735-6909)

イベント・講座

募集

その他

保健だより

四日市ドーム教室

四日市ドーム (☎330-3131 FAX330-3133  
 教室専用メールアドレス: kyoshitsu@yokkaichidome.com <https://www.yokkaichidome.com/>)

所 四日市ドーム  
 申 6月25日(必着)

同所  
 ホームページ



(1) 受講申込書(チラシ)およびホームページでの申し込み方法

受講申込書に必要事項を記入し、ファクスで、または直接、同所へ。  
 受講申込書は、同ホームページ「教室のご案内」フォーム内に必要事項を記入し、印刷したもので可

(2) インターネット・メールでの申し込み方法 <スマートフォン・PC対応>

四日市ドームホームページの「教室のご案内」をご覧ください

(3) 往復はがき又は通常はがきでの申し込み方法

教室名、住所、名前(ふりがな)、性別、電話番号(必ず連絡のつく)を、往復はがきの場合は郵送で、  
 通常はがきの場合は直接、〒510-0012 大字羽津甲5169 「四日市ドーム内教室係」へ

他 ●応募多数の場合は抽選(結果は全員に通知)。締め切り後でも、定員に空きがある場合は、各教室開催初回日の11日前まで申し込み可(空き状況は同所にご確認ください)。キャンセルは各教室開催初回日の3日前まで。それ以降のキャンセルは受講料を全額納入していただきます ●教室日程は、新型コロナウイルス感染症拡大防止のため、変更となる場合があります。詳しくは、同所ホームページをご確認ください ●複数の教室への申し込みも可能ですが、「ZUMBA①」「ZUMBA②」、「棒びくす①」「棒びくす②」、「導ヨガ①」「導ヨガ②」、「親子で遊びフィット☆①」「親子で遊びフィット☆②」は、重複して申し込みできません ●体験での受講は1講座1回。体験受講から継続受講する場合は、1期分の受講料を納入していただきます ●スポーツ教室・テニス教室は保険に加入しています

■スポーツ教室

教室名	対	内	時	定	料
フィットフラ教室 師 館みゆきさん	一般	フラダンスにフィットネス要素を取り入れ、ハワイの音楽に合わせて踊ります。心と体を癒し、シェイプアップにも効果があります。	火 7/12・26、8/2・9・16・23・30、9/6・13 全9回 13:00~13:50	30人	5,400円
ザ・スロー® リンパドレナージュ教室 師 東由紀江さん	一般	ゆっくりな動作でリンパ節を刺激して、体を整えます。 ※妊娠中の方はご遠慮ください。膝や腰に関節炎があり動きに制限がある人、腰痛のある人は、必ず医師の診断を受けてからご参加ください	火 7/12・26、8/9・16・23・30、9/6・13 全8回 14:15~15:15	30人	4,800円
からだらくらく体操 師 早見智佳子さん	一般	タオルを使って、筋力アップ、柔軟をして、全身運動をしていきます。家でも続けられるよう、一緒に頑張りましょう。	火 7/12・26、8/2・9・16・23・30、9/6・13 全9回 15:30~16:30	30人	5,400円
リズムトレーニング ①火曜日コース ②土曜日コース 師 吉良裕代さん	5歳~小学生3年生	音楽に合わせて運動をし、楽しみながらリズム感、運動能力を高めるクラスです。リズムジャンプ、コーディネーショントレーニングを中心にします。	火 7/12・26、8/2・9・16・23・30、9/6・13 全9回 17:00~18:00 土 8/6・13・20・27 全4回 10:00~11:00	15人	5,400円 2,400円
ステップ初級 かんたんステップ運動教室 師 館みゆきさん	一般	踏み台を昇り降りする「ステップ」で、太ももの筋肉や膝周りを強化します。運動不足や生活習慣病の予防に取り入れやすい有酸素運動です。	火 7/12、8/2・16・23・30、9/6・13 全7回 19:30~20:20	13人	4,200円
ZUMBA①・②教室 ①火曜日コース ②金曜日コース 師 辻友寛さん	一般	ラテンの曲に合わせて踊ることで、脂肪燃焼と心肺機能の向上が期待できます。初心者でも安心して参加できます。	火 7/12・26、8/2・9・16・23・30、9/6・13 全9回 19:20~20:20 金 7/15・22・29、8/5・12・19・26、9/2・16 全9回 18:30~19:30	30人	5,400円 5,400円
辻友寛のENJOYランニング教室 師 辻友寛さん	一般	景色を眺めながらランニングの楽しさを感じ、走る技術や知識を身に付けます。初心者も歓迎。四日市ドーム周辺を走ります。(雨天時は一部内容に変更あり)	水 7/13・20、8/3・31、9/7・14 全6回 9:30~10:45	20人	6,600円
親子で遊びフィット☆①・②教室 ①水曜日コース 師 小林百恵さん ②土曜日コース 師 吉良裕代さん	1歳半~3歳の子と親	子どもの大好きな遊びの中に基礎体力向上要素を取り入れた、フィットネスプログラムです。パパとママのケアもします。親子のスキンシップの機会になり、ストレス解消にも効果があります。	水 7/13・27、8/17・31、9/7・14 全6回 10:00~11:00 土 8/6・13・20・27 全4回 11:15~12:15	10組	4,800円 (2人目以降、300円/回) 3,200円 (2人目以降、300円/回)
脂肪燃焼エアロ教室 師 辻友寛さん	一般	軽快なリズムに合わせて体を動かします。体を引き締めて心肺機能を高め、効率良く脂肪を燃焼していきます。	水 7/13・20・27、8/3・10・17・24・31、9/7・14 全10回 11:15~12:15	30人	6,000円
導ヨガ®①・②教室 ①13:00から ②14:15から 師 奥真由子さん	一般	導ヨガは、自身に本来備わっている体と心の能力を十分に発揮できるよう導くヨガです。毎日自分らしく元気に過ごしたい人にお薦めです。	水 7/13・20・27、8/3・10・17・24・31、9/7・14 全10回 13:00~14:00 水 7/13・20・27、8/3・10・17・24・31、9/7・14 全10回 14:15~15:15	30人	6,000円 6,000円
リフレッシュヨガ 師 西久保由美子さん	一般	凝り固まった各部位をほぐして、しなやかな体をつくっていきます。体を整えてリフレッシュさせましょう。	水 7/13・20・27、8/3・10・17・31、9/7・14 全9回 15:30~16:30	30人	5,400円
棒びくす®①・②(※1) 師 川村かおりさん	一般	たった1本のひのき棒で全身ケア。驚きの用途と効果があります。しなやかで美しく楽に動ける体を目指します。運動経験の有無、年齢は問いません。	木 7/14・21・28、8/4・11・18・25、9/1・8・15 全10回 ①9:30~10:30 ②10:45~11:45	11人	6,000円

(※1) 棒びくすの「棒」は講師が用意しますが、1本2,650円で購入も可(希望者は講師にご相談ください)

イベント・講座  
募集  
その他  
保健だより

教室名	対	内	時	定	料
肩こり・腰痛・猫背改善 ストレッチ教室 師水谷綾さん	一般	初心者でも気軽にできる効果的なストレッチで、体のケアやゆがみの改善を図ります。	木 7/14・21・28、8/4・11・18・25、9/1・8・15 全10回 10:00~11:00	30人	6,000円
筋力UP トレーニング教室 師水谷綾さん	一般	運動不足による筋力低下や姿勢の崩れからくる不調を、運動で改善します。	木 7/14・21・28、8/4・11・18・25、9/1・8・15 全10回 11:15~12:15	30人	6,000円
ストレッチ& エアロ教室 師水谷綾さん	一般	気軽にできるストレッチ運動と、音楽に合わせて体を動かすことで、心肺機能を高めます。心身ともにリフレッシュでき、エクササイズ効果も高い運動です。	木 7/14・21・28、8/4・11・18・25、9/1・8・15 全10回 13:00~14:00	30人	6,000円
やさしいピラティス教室 師籠みゆきさん	一般	正しい呼吸をし体の内側から鍛えることで、基礎体力をアップさせ疲れにくい体を目指します。骨盤矯正、O脚・猫背などの姿勢改善、肩こりの解消にお薦めです。	木 7/14・21・28、8/4・11・18・25、9/1・8・15 全10回 15:00~15:50	30人	6,000円
イキイキ体操& ストレッチ教室 師籠みゆきさん	一般	歩くような速さの音楽に合わせて行う、スローエアロビクスです。下半身のシェイプアップに効果的で、インナーマッスルを自然に鍛えることができます。	木 7/14・21・28、8/4・11・18・25、9/1・8・15 全10回 16:00~16:50	30人	6,000円
やさしいバレトン& ストレッチ教室 師小安早帆子さん	一般	フィットネス・バレエ・ヨガ三つの要素が合わさった裸足で行うバレトン。シンプルな動きで正しく姿勢を整えながらボディメイクします。頑張った後はストレッチで体を丁寧にほぐしてスッキリ。初めての人も大歓迎。	金 7/15・22・29、8/5・19・26、9/2・16 全8回 13:00~13:45	30人	4,800円
ボディメイクヨガ教室 師西久保由美子さん	一般	呼吸を大事にしながら、心を満たし、体をリセットしていきます。自分の体の癖を見つけ出し、理想の姿勢や体を目指しましょう。	金 7/15・22・29、8/5・19・26、9/2・16 全8回 14:15~15:15	30人	4,800円
ワクワク キッズ広場教室 師水谷綾さん	4歳~ 小学 3年生	運動、体操、ダンスなどのレクリエーションを通し、友達とのコミュニケーション力やあいさつをはじめとした社会性を身に付けます。	金 7/15・22・29、8/5・12・19・26、9/2・16 全9回 16:00~17:00	15人	5,400円
バランスボール エクササイズ(※2) 師横石亜紀さん	一般	バランスボールを使った有酸素運動で体力づくりをします。音楽に合わせて心地よく弾みます。体幹強化や姿勢改善にも効果的です。	土 8/6・20・27、9/17 全4回 12:30~13:30	30人	2,400円

(※2) バランスボールは各自でお持ちください(500円/回でレンタル可。10人まで[希望多数の場合は抽選]。希望者は申し込み時に「レンタル希望」と記入してください)

[参考] ●レッスン使用ボール…ギムニク社、サンクト社

●サイズ…身長150cm以下:45cmサイズ、150~170cm:55cmサイズ、165cm~185cm:65cmサイズ

はじめての キッズダンス教室(※3) 師立松佑樹さん	小学生	これからダンスを始めたい初心者向けの教室です。ダンスの楽しさやリズム感を養います。	土 8/6・13・20・27、9/17 全5回 14:00~15:00	30人	3,000円
ヒップホップダンス教室 (※3) 師立松佑樹さん	小学生 以上	ダンスをしたことがない人から経験者まで楽しめる教室です。親子や大人も参加可能です。ダンスの進み具合など、少しペースが早い教室です。	土 8/6・13・20・27、9/17 全5回 15:30~16:30	30人	3,000円

(※3) 教室開催日と土曜登校日が重なる場合は、申し込み時に学校名・登校日をご記入ください

## ■テニス教室

教室名	対	内	時	定	料
エンジョイテニス教室 (小学生コース) 師四日市テニス協会派遣講師	小学生	テニスラケットとボールを使った遊びから、テニスの楽しさを学びます。また、友達と仲良くプレーすることで、集団行動を学びます。	水 7/20、8/3・17・24、 9/7・14 全6回 18:20~19:20	30人	9,000円
エンジョイテニス教室 (初心者コース)(※4) 師四日市テニス協会派遣講師	一般	テニスを初めて習う人や基礎からテニスを学びたい人にお薦めです。	水 7/20、8/3・17・24、 9/7・14 全6回 19:00~20:15	24人	9,600円
エンジョイテニス教室 (中級コース)(※4) 師四日市テニス協会派遣講師	一般	簡単なラリーやストロークができる人で、状況に応じたショットを打てるようになりたい人にお薦めです。	水 7/20、8/3・17・24、 9/7・14 全6回 19:30~20:45	30人	9,600円

(※4) レッスン終了後、ポール、ネットの撤去作業があります

## ■文化教室

教室名	対	内	時	定	料
触れてみよう! 「津軽三味線」教室(※5) 師松永兼治さん	小学生 以上	人々の胸を打つ津軽三味線の響きを仲間と体感してみませんか。分かりやすい譜面をもとに、「津軽じょんがら節」の合奏を目標にします。	金 7/15・22、8/5・26、 9/2・16 全6回 19:30~20:45	20人	6,600円 (別途、三味線 レンタル料 500円/回)

(※5) 三味線のレンタルを希望する人は、申し込み時に「レンタル希望」とご記入ください

## 市民大学(一般クラス)受講者募集

市民生活課 (☎354-8146 FAX354-8316 **HPID**1650354502082)

**対**市内に在住、または通勤・通学している人 **内**下表のとおり。なお、講座内容などを変更・中止することがあります

**申**6月30日(必着)までに、希望コース、住所、名前(ふりがな)、年齢、電話番号、メールアドレスを記入し、講座案内についている申し込み用はがき(1人1枚)で、〒510-8601 市民生活課へ。または、専用フォーム(<https://logoform.jp/form/7p72/85266>)から。学生(24歳以下)は、学生料金が適用されるため、学校名も記入してください

**他**応募多数の場合は公開抽選。手話通訳や点字の資料が必要な人は、事前に申し込んでください。提供いただいた個人情報(名前、電話番号)は緊急連絡先として企画団体に知らせるものとします。詳しい内容は、各地区市民センターなどで配布している講座案内や市ホームページをご覧ください



専用フォーム

Aコース	一般社団法人100歳大学 市民大学企画グループ 企画運営 「人生100年時代の中で健康寿命を延ばし、元気に生きる」	Cコース	一般社団法人子ども子育て・教育研究所<Cperi> 企画運営 「子どもって?子育てって?今、私のなすべきことは?」
7/30(土)	「シニアライフを心豊かに過ごすために」 師 鈴鹿回生病院名誉院長 藤澤幸三さん	8/6(土)	「乳幼児期に心がけたいこと、大事にしたいこと」 師 こども発達支援課相談員 平山益子、 元修文大学短期大学部特任教授 市川朋子さん
8/6(土)	「老人学の必要性」 師 一般社団法人100歳大学講師 花井錬太郎さん、中田 <sup>なかつま</sup> 悌夫さん、久保田領一郎さん	8/28(日)	「児童期・思春期に心がけたいこと、大事にしたいこと」 師 幼稚園園長 水谷弘子さん、 教育コーチングテラス秋桜(コスモス)代表 金森美津子さん、 学校教育課相談員 佐藤 <sup>さとう</sup> 正倫
9/17(土)	①「高齢者の人権と尊厳」 ②「健康づくりのためのウォーキング技法」 師 ①一般社団法人100歳大学講師 久保田領一郎さん	9/17(土)	「幼児期から思春期までの性教育・ジェンダー平等教育を考える」 師 NPO法人MCサポートセンターみつくみえ代表 松岡典子さん、 海蔵学童保育所長兼運営委員長 上野尚子さん
9/24(土)	①「高齢社会における市からの課題と提言Ⅰ」 ②「八郷地区での訪問型ボランティアの活動」 師 ①政策推進課 ②やさにし・スマイルネット代表 三浦和彦さん	10/15(土)	「子どもの叫びに心を傾ける～不登校・いじめ・自傷・虐待～」 師 フリースクール・学習塾「サードプレイス」代表 大橋保彦さん、 認定心理士 中村美砂さん、「居場所計画」所属 伊藤正規さん
10/22(土)	①「高齢社会における市からの課題と提言Ⅱ」 ②「『地域の歴史』を題材にした高齢者の生きがいづくり」 師 ①高齢福祉課 ②ふるさとサロンかわらだ代表 河合 <sup>かわがわ</sup> 正一さん	10/22(土)	「子どもから学ぶ幸せの見つけ方」 師 NPO法人はがらか絵本畑理事長 三浦伸也さん
10/29(土)	「健康寿命を延ばす」 師 富田浜病院名誉院長 河野稔彦さん	11/5(土)	「自分らしく、自分の未来に向けて」 師 (一社)子ども子育て・教育研究所代表 松永高弘さん
11/12(土)	「『お口の健康』と『食生活』を振り返ろう」 師 四日市看護医療大学看護医療学部准教授 大谷喜美江さん	時10:00~12:00 所 文化会館第3ホール 定120人 料4,000円(学生2,000円) 他 託児あり	Dコース 四日市大学 企画運営 「書にいそむ秋の夕べ」～コロナ禍に海外に想いを馳せて～
時13:30~15:30 所 文化会館第3ホール 定70人 料3,000円(学生1,500円)	Bコース 四日市クラシックファンクラブ 企画運営 「さまざまな楽器の音色を聴いてみよう」 ～クラシック音楽の魅力に迫る～	10/7(金)	「ヘミングウェイに触れてみる『嵐のあとで』」 師 四日市大学環境情報学部講師 樋口 <sup>ひご</sup> 晶子さん
8/28(日)	「クラシック音楽の魅力に迫る(ピアノ)」 師 ピアニスト 高橋朋子さん	10/14(金)	「ようこそ中国語の世界へ!-複眼的思考への誘い-『中国語はおもしろい!』」 師 四日市大学総合政策学部教授 加納 <sup>かほ</sup> 光さん
9/4(日)	「クラシック音楽の魅力に迫る(マリンバ)」 師 マリンバ奏者 桂山たかみさん	10/28(金)	「芥川、メンヘラを詩で昇華させ『芥川龍之介全集8』」 師 四日市大学総合政策学部准教授 高田晴美さん
9/11(日)	「クラシック音楽の魅力に迫る(ヴァイオリン)」 師 ヴァイオリン奏者 奥村優 <sup>おくむら</sup> さん	11/4(金)	「英文学で考える日本の『戦後体験』『浮世の画家』」 師 四日市大学総合政策学部教授 富田与さん
10/16(日)	「クラシック音楽の魅力に迫る(クラリネット)」 師 クラリネット奏者 瀬戸良明さん	11/11(金)	「安心・安全なくらし～地球環境と世界平和～『一度読んだら絶対に忘れない世界史の教科書!』」 師 四日市大学環境情報学部長・教授 鬼頭浩文さん
10/30(日)	「クラシック音楽の魅力に迫る(チェロ)」 師 チェロ奏者 小林薫さん	時18:30~20:00 所 じばさん視聴覚室 定40人 料2,500円(学生1,250円)	Eコース 三重大学北勢サテライト 企画運営 「21世紀ゼミナール」～ウイズコロナの時代を乗り切る知恵… 多方面の研究から学ぼう～
11/20(日)	「クラシック音楽の魅力に迫る(フルート)」 師 フルード奏者 細川敦朗さん	8/20(土)	「生涯にわたって運動と豊かに関わるために」 師 三重大学教育学部教授 後藤洋子さん
時14:00~15:30 (第4回のみ10:00~11:30) 所 総合会館視聴覚室 定100人 料3,000円(学生1,500円) 他 託児あり		9/17(土)	「コスモポリタンの哲学者・カント」 師 三重大学人文学部准教授 田中綾乃さん
10/15(土)		10/15(土)	「目は口ほどに物を言う 魚とイカの眼から学ぶこと」 師 三重大学生物資源学部准教授 宮崎多恵子さん
11/19(土)		11/19(土)	「第2の地球はあるのか?」 師 三重大学教育学部教授 伊藤信成さん
12/10(土)		12/10(土)	「YUBAメソッド～音痴矯正-誤嚥防止-認知症改善に有効な、不思議な発声法～」 師 三重大学名誉教授(教育学部) 弓場 <sup>ゆづは</sup> 徹さん
時13:30~15:30 所 コミュニテックプラザ 定40人 料2,000円(学生1,000円)			

暮らしの情報

イベント・講座

その他

保健だより



## シルバー人材センター 定期入会説明会のお知らせ

健康福祉課  
問 シルバー人材センター  
(☎354-3670 FAX351-4830)

対 市内に在住する原則60歳以上の  
人で、健康で働く意欲のある人

時	所
7月13日(水) 13:30から	シルバー人材センタ ー(十七軒町)
7月27日(水) 13:30から	あさけプラザ2階 第1小ホール

持 筆記用具。当日入会する場合は、次の①年会費3,600円(初年度のみ2,200円) ②銀行か郵便局の通帳(本人名義のもの) ③運転免許証、保険証、マイナンバーカードなど本人確認ができるもの

## ～マインドチェンジ! やってみたい、 わたしができるコト～四日市市・ 鈴鹿市・フレンテみえ連携講座

はもりあ四日市  
(☎354-8331 FAX354-8339)  
☒kyoudousankaku@city.yokkaichi.  
mie.jp 日・月曜日、祝日休館)

対 テーマに関心のある女性で全5回  
参加できる人

時 いずれも13:30～16:30

時	内
第1回 8月28日 (日)	自分と向き合い自信をつけよう～わたしもできる! と考えるためのワーク～
第2回 9月24日 (土)	社会や地域のしくみを考えてみよう～課題をとらえ解決に近づけるためのワーク～
第3回・ 第4回 10月～ 11月ごろ	地域の意思決定プロセスを知ろう①、② ※現地視察などを予定。平日となる場合があります
第5回 12月4日 (日)	わたしも地域もよくなるために～未来に向けた“マインドチェンジ”～

所 本町プラザほか

師 パブリック・ハーツ(株)代表取締役  
水谷香織さん

定 10人程度(応募が多数の場合は抽選) 料 無料

申 7月23日までに、講座名、住所、名前、電話番号、託児の有無(必要な場合は子どもの名前と年齢)を、電話かファクス、Eメールで、はもりあ四日市へ

他 託児あり(無料。6カ月～小学3年生程度)

## 四日市港クルーズ

政策推進課  
問 四日市港管理組合防災営繕課  
(☎366-7003 FAX366-7033)  
☒bousai@yokkaichi-port.or.jp)

対 小学4年生  
以上(小学  
生は保護者  
同伴)



時 7月30日(土) 9:30～12:00、  
14:00～16:30

※強風など天候不良の場合は、7月31日(日)同時刻に順延

所 四日市港管理組合千歳事務所集合  
内 港内巡視船「ゆりかもめ」で港内を遊覧しながら、四日市公害の歴史や、現在の四日市港の水環境や環境への取り組みについて学びます

師 コンビナート語り部の会(予定)

定 各15人(応募多数の場合は抽選、  
当選者のみ通知)

料 無料

申 7月15日(必着)までに、希望乗船便(午前便、午後便、どちらでも可)、代表者の住所・名前・電話番号、乗船希望人数、全員の名前・年齢(学年)を、郵送かファクス、Eメールで、〒510-0011 霞二丁目1-1「四日市港クルーズ」係へ

他 便の希望には添えない場合があります。乗船場所はバリアフリーに対応していません。当日、発熱などの症状がある場合、参加をお断りすることがあります

## 三二情報

◆自然農法セミナー 現地(原農園)研修会・交流会  
時 7月24日(日) ①現地研修10:30～11:30  
②交流会12:00～13:30 所 ゆうやけ荘(下  
海老町) 料 ①500円 ②1,000円 問 自然農  
法ネットワーク 加藤(☎090-4236-5184)

◆森であそぼ～みんなで川あそび～

対 未就学児と親 時 7月24日(日) JR富田駅  
8:30集合、16:00解散(予定) 所 朝明茶  
屋キャンプ場(菟野町) 料 親子3,000円、子  
ども1人追加1,000円(施設使用料、バス代、食  
費、保険料含む) 申 事前に、子育て広場・ド  
ロップin(☎/FAX363-3728)へ

◆四日市親子将棋教室

対 小・中学生 時 7月24日、8月7日・21日、  
9月4日・18日(いずれも日曜日) 13:00～  
16:00 所 なやプラザ 定 30人程度 料 1,000  
円(テキスト代) 申 7月15日までに、日本将  
棋連盟四日市支部 坂倉(☎326-3205)へ

◆レモン色の町講座「昔の四日市の鉄道」

時 7月28日(木) 10:30～11:30 所 なやプ  
ラザ2階 会議室 定 15人(先着順) 問 「男  
の山手裏端の会」志田(☎/FAX346-2903)

◆戦争体験を語るつどい(無料)

時 7月28日(木) 13:30～15:30 所 中部地  
区市民センター4階 大会議室 問 新日本婦人  
の会四日市支部(☎/FAX356-1255)

◆子ども文化NET 体験ひろば☆こどもスペース四日市

申 事前に、同所(☎/FAX321-0883)へ  
(1)文化芸術鑑賞体験「はじめての鑑賞 ポロ  
ンポロン」ロバの音楽座公演

対 3歳までの子どもと親 時 7月29日(金)  
11:15開演 所 文化会館第3ホール  
料 親子2,000円(追加購入は、大人1,000円/  
人、子ども500円/人)、大人2,000円/人  
(2)文化芸術鑑賞体験「わいてくるおんがっ  
かい」ロバの音楽座公演

対 3歳～小学6年生 時 7月29日(金) 14:00  
開演 所 文化会館第3ホール 料 2,000円  
他 託児あり(2歳以下、1,000円/人)

◆親子でカカシ作りと夏サンタがやって来る!  
対 親子 時 7月30日(土) 9:30～14:30  
[9:00 星の広場(水沢市民広場)集合]  
所 田んぼの楽校(水沢町)、星の広場 定 20組  
料 子ども500円、大人700円 持 弁当、飲み物、  
筆記用具 申 7月23日までに、前田(☎090-  
4256-2341)へ

◆ビバ橋北・ジュニア向け津軽三味線ワークショップ

対 小学生以上と保護者 時 7月30日、8月27日  
(いずれも土曜日) ①13:10から ②13:50  
から ③14:30から ④15:10から(各45分)  
所 橋北交流会館1階 地域活動室 定 各4人  
(先着順) 料 500円/人 申 開催日の3日前ま  
でに、ビバ・橋北事務局(☎080-4840-9775  
FAX344-3505)へ 他 三味線の貸し出しあり

◆夏休み親子で伝統文化 はじめての能体験

時 7月31日(日) ①9:30～11:00 ②13:30  
～15:00 所 ①茶室酒翠庵 ②三浜文化会館  
リハーサル室B 定 各5組(申し込み先着順)  
持 靴下(あれば足袋) 料 無料  
申 内藤(☎090-7048-3531) ☒hoshoryu.  
hiunkai@gmail.com)へ

◆聖書研究「現代人としての生き方の分かち合い」

対 高校生以上 時 毎週土曜日 17:00～18:  
00 所 西浦一丁目9-8 定 10人

持 あれば新約聖書 問 来田(☎080-7855-  
8574) ☒rechtsordnung@docomo.ne.jp)

◆障がいや病気を持った子どもたちによる演奏会  
にじいろんさ〜と 出演者募集

対 幼児以上 時 9月10日(土) 10:00から  
所 コンサートホール ムーシケ 料 参加費要問  
い合わせ 問 石川(☎090-6153-0117)

## 在宅医療と訪問看護の役割について学びませんか

健康福祉課

問 四日市看護医療大学

(☎340-0703 FAX361-1401)

✉zk@y-nm.ac.jp

**対** 市内在宅分野（主に訪問看護ステーション）に就労する看護師、および今後就労を考えている看護師

**時** 8月6日(土) 14:00~16:00

**所** 四日市看護医療大学B101教室

**内** 訪問看護が担うユニバーサル・ホスピスマインド

**師** めぐみ在宅クリニック（横浜市）  
小澤竹俊さん

**定** 100人（先着順）

**料** 無料

**申** 8月5日までに、「在宅看護研修基調講演会参加希望」と明記し、所属、名前、電話番号、メールアドレスを、ファクスかEメールで、または右記の二次元コードから、同大学へ



**他** ウェブ開催となる場合があります

## 募集

### 第38回四日市文芸賞に あなたの作品を お寄せください

文化会館 [☎354-4501 FAX354-4093  
✉oubo2@yonbun.com [HP](https://yonbun.com)https://yonbun.com 月曜日休館（第2月曜日を除く、祝日の場合はその翌平日）]

あなたの感性を、文芸で表現してみませんか。優秀作品を作品集に掲載します。

#### ■一般の部（3部門）

- ①小説・論評・ドラマ部門
- ②児童文学部門
- ③エッセイ部門

#### ■ジュニアの部

- ①小説部門 ②詩部門

#### ■応募規定・資格

三重県内に在住、または通勤・通学

学する人（ジュニアの部は中学生以下）

- (1) 日本語による未発表のオリジナル作品に限る
- (2) ほかの文学賞への重複応募や同人誌に掲載された作品は不可
- (3) 過去に本賞の優秀賞受賞者は同一部門の応募不可（他部門の応募は可）
- (4) 受賞作品の著作権・著作権は主催者に帰属する

**料** 一般の部：1作品手書き1,650円、電子メール添付1,100円（銀行振込に限る）。ジュニアの部：無料

**申** 8月16日～9月4日（郵便は15:00、Eメールは23:59必着）に、郵送かEメールで、〒510-0075 安島二丁目5-3 文化会館「四日市文芸賞」係へ（窓口への持ち込みは不可）

**他** 表彰式は12月10日(土)に開催。応募作品の注意事項などは、同館ホームページをご確認ください

## Yokkaichi Teen's Music Fes 出演者募集

文化会館 [☎354-4501 FAX354-4093  
[HP](https://yonbun.com/)https://yonbun.com/]

**開催日** 9月11日(日)

**対** ソロやバンドなど形式を問わず東海三県で音楽活動をしている10~19歳



**申** 7月8日（必着）までに、以下の

- ①~③を、オフィシャルLINE (@teh1966f) へ送ってください
- ①グループ名、メンバープロフィール、演奏曲の曲目とアーティスト名、PR文（200文字程度）
- ②動画1曲（5分以内。演奏の様子がわかるもの。編集や加工がされていないもの）
- ③写真2枚（審査用：顔がわかるもの、パンフレット用写真：構図自由。ファイル形式：jpg。➤

640×480ピクセル以上で2MBまでのもの)

#### ■審査

予選は実行委員を中心とした審査員による審査で通過者を決定し、本選は来場者による投票と審査員票で各賞を決定します

**他** 詳しくは、同館ホームページをご確認ください

## 養育支援員・子ども家庭支援員[会計年度任用職員(フルタイム)]募集

こども家庭課

(☎354-8276 FAX354-8061)

**HPID**1632294880346)

#### ■主な業務

家庭を訪問し、育児・家事の援助や相談業務などをします

#### ■主な受験資格

次の要件をすべて満たす人

- (1) 家庭相談員、子ども家庭支援員、養育支援員または社会福祉主事として実務経験が2年以上ある。または福祉・教育分野で相談業務を伴う経験が3年以上あり、採用試験要項に記載の資格・学歴を有する
- (2) 昭和37年10月2日以降生まれ
- (3) 外国籍の人は、永住者または特別永住者の在留資格を有する
- (4) 普通自動車運転免許証を有する
- (5) 採用試験要項に定める実務経験および資格を有する

**募集人数** 1人

**採用予定日** 令和4年10月1日

#### ■試験日・会場

8月21日(日) 9:00  
市役所3階 301会議室

**申** 8月10日（必着）までに、郵送で、または直接、〒510-0085 諏訪町2-2 こども家庭課（総合会館3階）へ

**他** 詳しくは、同課で配布する採用試験要項をご覧ください。市ホームページからも入手できます

## 小・中学校介助員(会計年度 任用職員パートタイム) 登録者の募集

教育支援課  
(☎354-8285 FAX359-0280)

市立小・中学校で勤務する介助員の登録を随時受け付けています。

**対**市立小・中学校に勤務可能な人(教員免許をお持ちでない人でも勤務できます)

**申**事前に電話連絡の上、履歴書を、直接、教育支援課(総合会館6階)へ

## 医療的ケアサポーター(会計 年度任用職員パートタイム) 登録者の募集

教育支援課  
(☎354-8285 FAX359-0280)

市立小・中学校の児童・生徒に、学校生活のなかで医療的ケアを行える医療的ケアサポーターの登録を随時受け付けています。

**対**看護師(准看護師)免許を持ち、市立小・中学校に勤務可能な人

**申**事前に電話連絡の上、履歴書を、直接、教育支援課(総合会館6階)へ

## 交通安全教育指導員 (とみまつ隊) 募集

道路管理課  
(☎354-8154 FAX354-8302)

### ■主な業務

- (1) 保育園、幼稚園、小学校、老人会などでの交通安全教室の講師
- (2) 交通安全に関する広報活動など

### ■応募資格

交通安全活動に興味があり、過去に交通安全教育などの経験がある人(年齢、性別は問いません)

### ■募集人員 2人程度

### ■任期および身分

任期2年(更新制)  
四日市市交通安全協議会会長(市)

長)からの委嘱

### ■報酬

- ・講師活動、広報活動  
5,000円/回(交通費を含む)
- ・研修など  
3,000円/回(交通費を含む)

**■面接** 受け付け後、面接の日程を連絡します

**■応募期限** 7月31日(必着)までに、履歴書を、郵送で、または直接、〒510-8601 道路管理課(市役所6階)へ

## グリーンカーテン フォトコンテスト作品募集

環境政策課  
(☎354-8188 FAX354-4412  
☎1620718942079)

**対**市内でグリーンカーテンに取り組んでいる個人・団体

**内**地球温暖化防止活動の一環として、グリーンカーテンに取り組んだ成果を紹介してください

**申**7月1日~8月31日(必着)に、グリーンカーテンの写真、応募用紙を、郵送かEメールで、または直接、〒510-8601 環境政策課(市役所5階)へ

**他**参加賞、副賞あり。表彰は12月ごろを予定

## 「ふるさと納税」 返礼品提供事業者募集

広報マーケティング課  
(☎354-8244 FAX354-3974  
☎1533190733127)

本市が進めているまちづくりや、取り組んでいる事業などを寄付金によって応援していただく「ふるさと納税」。その返礼品(本市のPRにつながるもの)を提供していただける事業者を募集します。

**対**市内に事業所(支店や営業所を含む)を有する法人または個人

**他**7月31日までに、広報マーケティング課へ相談してください

## 三二情報

◆鈴鹿高専 ひらめき☆ときめきサイエンス(無料)  
所鈴鹿工業高等専門学校

**申**各期日までに、同校ホームページ(HP)https://www.suzuka-ct.ac.jp)から

**問**同校(☎368-1717 FAX387-0338)

(1)人工衛星の役割を学んで、人工衛星用金属の耐久性評価を体験してみよう!

**対**中学3年生 **時**8月21日(日) 9:30~15:30  
**定**20人(応募多数の場合は抽選) **申**7月15日  
(2)光で感電!一から作る、あなたが作る太陽電池

**対**中学生 **時**8月27日(土)・28日(日) 9:30~15:30  
**定**各10人(応募多数の場合は抽選)  
**申**7月10日

◆鈴鹿高専 夏季ものづくり体験教室

**対**中学生 **時**①8月23日(火)・24日(水) 楽しい磁石体験 ②8月26日(金) マイコン電子制御

③8月26日(金)・27日(土) 機械工学のひとこま~ロボットを組み立てて動かしてみよう~

④8月27日(土)・28日(日) マテリアルサイエンスツアー2022 ⑤8月30日(火)・31日(水) 身のまわりのおもしろ化学実験

**定**各20~40人(応募多数の場合は抽選)

**料**50円(保険料)

**申**7月8日~25日に、同校ホームページ(HP)https://www.suzuka-ct.ac.jp)から

**問**同校(☎368-1717)

◆9月開講職業訓練生募集(無料)

**対**ハローワークへ求職申し込みをした再就職希望者 **時**①9月2日(金)~令和5年2月27日(月) ②9月2日(金)~令和5年3月23日(木)

**募集科** ①溶接技術科、住宅リフォーム技術科 ②CAD/NC技術科(企業実習付コース)

**申**8月5日までに、ポリテクセンター三重(☎320-2645 HP)https://www.3jeed.go.jp/mie/poly/)へ

**他**託児あり(無料。要申し込み)。受講希望者は施設見学会(毎週木曜日)に参加必須

◆介護職員初任者研修および生活援助従事者研修(通信講座)受講生

**対**三重県に住民登録があり、働いていないおおむね69歳以下の人で、研修修了後に、福祉・介護現場で働ける人

**所**スクーリング会場は三重県社会福祉会館(津市)

**定**各39人(応募多数の場合は抽選)

**料**無料(テキスト代は自己負担) **申**三重県社会福祉協議会(☎059-227-5160)へ

(1)介護職員初任者研修

**時**7月28日(木)~11月17日(木)

**申**7月4日(必着)

(2)生活援助従事者研修

**時**9月14日(水)~11月29日(火)

**申**8月22日(必着)

◆介護職員初任者研修(就職氷河期世代)全課程通信講座

**対**三重県に住民登録している、就職氷河期世代(36~51歳)の離職者、福祉・介護現場以外の非正規雇用者で、研修修了後に福祉・介護現場で就労を希望する人 **時**10月21日(金)~令和5年3月13日(月) **定**40人(応募多数の場合は抽選)

**料**無料(テキスト代は自己負担)

**申**9月29日(必着)までに、三重県社会福祉協議会(☎059-227-5160)へ

◆県営住宅7月定期募集

■県営住宅の所在地 四日市市ほか

■北勢ブロック指定管理者 鈴鹿亀山不動産事業協同組合(〒510-0253 鈴鹿市寺家町1085-1 ☎059-373-6802)

**申**7月1日~31日(消印有効)に、三重県四日市建設事務所または指定管理者にある申込用紙を、郵送で、指定管理者へ

**問**三重県住宅政策課(☎059-224-2703)

## こども発達支援課 [会計年度任用職員 (フルタイム)]募集

こども発達支援課  
(☎354-8064 FAX354-8102  
HPID1650244324981)

### ■募集職種 児童通所給付支援員

### ■主な業務

障害児通所給付決定に関する業務

### ■受験資格

次の要件をすべて満たす人

- (1)採用日時時点で59歳以下
- (2)地方公務員法第16条に定める欠格条項に該当しない
- (3)障害児(者)に関する相談または支援に3年以上従事した経験を有するなど
- (4)外国籍の人は、永住者または特別永住者の在留資格を有する
- (5)普通自動車運転免許を持っている

### ■募集人数 1人

### ■採用予定日 令和4年10月1日

### ■試験日・会場

8月21日(日) 9:00  
市役所3階 301会議室

### ■応募期間 8月10日(必着)まで

**他**受験資格など詳しくは、こども発達支援課で配布する試験要項をご確認ください。市ホームページからも入手できます

## 保育士・看護師 [会計年度任用職員 (フルタイム)]募集

保育幼稚園課  
(☎354-8173 FAX354-6013  
HPID1490661318856)

### ■募集職種と職務

- ①保育士 市立保育園・こども園の保育業務(主に特別支援保育)
- ②看護師 市立保育園・こども園での園児などの健康管理・保健指導

### ■受験資格 昭和37年10月2日以

降生まれで、①保育士資格・幼稚園教諭免許を有する(見込み可)  
②看護師または准看護師の免許を有する(見込み可)

### ■募集人数

①・②いずれも3人程度

### ■採用予定日 令和4年10月1日

### ■試験日・会場 8月28日(日)

総合会館7階 第1研修室

### ■応募期限 8月15日(必着)まで

に、郵送で、または直接、〒510-0085 諏訪町2-2 保育幼稚園課(総合会館3階)へ

**他**詳しくは、同課で配布する試験要項をご覧ください。市ホームページからも入手できます

## 婦人相談員 [会計年度任用職員 (フルタイム)]募集

男女共同参画課  
(☎354-8331 FAX354-8339  
HPID1631668862615)

**■主な業務** 諸問題を抱える女性の相談対応や支援ほか

### ■受験資格

採用日時時点で59歳以下など

### ■募集人数 2人

### ■採用予定日

試験日の翌々月の1日

### ■試験日と会場 別途連絡します

**■応募方法** 随時、郵送で、または直接、〒510-0093 本町9-8 男女共同参画センターへ(直接の場合は、祝日を除く火~土曜日の8:30~17:15)

**他**詳しくは、男女共同参画課(本町プラザ3階)で配布する試験要項をご確認ください。市ホームページからも入手できます

## 第49回市美展にあなたの 力作をご出品ください

文化課(☎354-8239 FAX354-4873  
HPID1590558360455)

10月1日(土)~9日(日)に文化会

館で開催する「第49回四日市市美術館で開催する「第49回四日市市美術展覧会」の作品を募集します。優秀作品には、市長賞ほか各賞(若年者向け新設予定)を授与します。選外作品は展示しません。

**対**市内か三重郡に在住、または通勤・通学する15歳以上(中学生を除く)

### ■出品部門と点数

日本画・洋画・彫刻・工芸・書道・写真(高校生の部の表彰有) 1人1点(複数部門への出品は不可)

### ■作品搬入日

9月21日(水)~23日(祝)

**申**9月9日(必着)までに、所定の出品申込書を、〒510-0075 安島2-5-3 文化会館へ

## 令和4年度 文化功労者・市民文化 奨励賞候補者を 募集します

文化課(☎354-8239 FAX354-4873)

令和4年度の四日市市文化功労者・市民文化奨励賞を選考するため、候補者を各種団体から推薦してください。審査の上、被表彰者を決定します。

**対**①文化功労者…長年(おおむね20年以上)にわたり学術、芸術、その他文化の振興に寄与し、その功績が顕著である個人(60歳以上)または団体

②市民文化奨励賞…市民文化を振興するため、文化における活躍と文化振興への寄与が、将来においてさらに期待される個人または団体

**申**7月1日~8月5日(当日消印有効)に、所定の書式に団体からの推薦書に關係書類を添えて、郵送で、または直接、〒510-8601 文化課(市役所9階)へ

**他**詳しくは、同課および各地区市民センターにある募集要項をご覧ください

## 「2023年四日市市20歳（はたち）を祝う会」の企画委員を募集します

青少年育成室 ☎354-8247 FAX354-8444  
 ✉ikuseishitsu@city.yokkaichi.mie.jp  
 〒1645686139435

**対**平成14年4月2日～平成15年4月1日生まれの人

**内**令和4年8月下旬～令和5年1月初旬、毎月1回程度の会議に出席し、「20歳（はたち）を祝う会」の内容の企画と当日の運営

**定**10人程度

**申**7月15日（必着）までに、住所、名前（ふりがな）、生年月日、電話番号、職業または学校名、応募の動機（字数自由）を、はがきかEメールで、〒510-0085 諏訪町2-2 青少年育成室へ

### ◆2023年「四日市市20歳を祝う会」

**時**令和5年1月9日（祝）  
 13：00から（12：00開場）

**所**四日市ドーム

**他**詳しくは、随時市ホームページなどでお知らせします

## おやじバンド合戦四日市の陣 出演者募集

文化会館 ☎354-4501 FAX354-4093  
 月曜日休館（第2月曜日を除く、祝日の場合はその翌平日）  
 🌐https://yonbun.com/

アマチュア、セミプロのコピーバンドコンテストを開催。本選は文化会館第2ホールで行います。

**対**50歳以上のメンバーが1人以上いるアマチュアのバンド（性別・人数は不問）

**■ライブ審査 時**8月21日（日）

**申**7月31日（必着）までに、応募用紙と、応募作品2曲の演奏の様子を収録したYouTubeURLをEメールで、またはDVDを郵送で、〒510-0075 安島二丁目5-3 文化会館へ

**他**楽曲はコピー曲に限ります（ジャンルは不問）。審査方法など詳しくは

は、同館ホームページへ。本選は、9月10日（土）に開催

## 男女共同参画審議会の委員を募集します

はもりあ四日市  
 ☎354-8331 FAX354-8339  
 ✉kyoudousankaku@city.yokkaichi.mie.jp 日・月曜日、祝日休館

男女共同参画の推進に関する基本的かつ総合的な施策および重要事項を調査、評価、審議する委員を募集します。

**対**市内に在住、または通勤・通学する18歳以上の人（国、地方公共団体の議員および常勤の公務員は除く） **定**1人

**■任期** 9月1日から2年間

**申**7月22日17：00（必着）までに、所定の応募書と作文（「男女共同参画について」800字程度）を、郵送かEメールで、または直接、〒510-0093 本町9-8 はもりあ四日市（本町プラザ3階）へ

## その他

### マイナポイント申し込みの支援をしています

ICT戦略課 ☎354-8106 FAX325-7530  
 🌐1614312783613)

**問**四日市市オンライン申請サポート窓口  
 市役所1階 庁舎案内横スペース  
 （平日9：00～17：00）

☎0120-156-888（平日8：30～17：15）

マイナポイントとは、マイナンバーカードをお持ちの人が最大2万円相当のポイントを取得できる国の制度です。本市では、窓口とコールセンターで制度の説明や申し込み操作の支援をしています。

**■四日市市オンライン申請サポート窓口**

市役所1階 庁舎案内横スペース  
 （平日9：00～17：00）

☎0120-156-888

（平日8：30～17：15）

**持**マイナンバーカード、マイナンバーカード取得時に設定した4桁の暗証番号、あればスマートフォン、希望のキャッシュレスサービスがあればそのカードやアプリなど

### ◆マイナポイント制度の概要

**■対象者**

- ①マイナンバーカードを新規に取得した人（既已取得し、マイナポイント第1弾に申し込みしていない人も含む）
- ②健康保険証としての利用を申し込んだ人
- ③公金受取口座を登録した人  
 ※①②③とも9月末までにマイナンバーカードを申請した人が対象

**■付与ポイント**

- ①最大5,000円相当（ご希望のキャッシュレス決済でチャージまたは買い物をした金額の25%分のポイントを付与）
- ②③それぞれ7,500円相当（6月30日開始予定）

**■申込期限** 令和5年2月末

**他**制度や申込方法など詳しくは、以下の二次元コードからご確認ください。同窓口へお問い合わせください

マイナポイント事業  
 ホームページ  
 （総務省）



## 新・増築の家屋調査にご協力ください

資産税課 ☎354-8135 FAX354-8309

令和4年1月2日以降に家屋を新築または増築した人には、資産税課から家屋調査の手紙を送付します。

この調査は、来年度の固定資産税・都市計画税の課税の基礎となるものです。また、相続・売買・贈与などにより未登記の家屋の名義変更をした場合は、「家屋補充課税台帳登録の変更届」の提出が必要です。家屋を取り壊したときもご連絡をお願いします。

ひとり親世帯および低所得の子育て世帯に  
新たな給付金を支給します

こども保健福祉課 (☎354-8083 FAX354-8061 HPID1653637540595)

- 対① 収入が児童扶養手当受給基準相当のひとり親世帯  
 ② ①以外で収入が住民税均等割非課税相当の子育て世帯  
 ③ ①②以外のひとり親世帯(市独自事業)

## ■支給額など

対象者		給付額	申請
国	令和4年4月分の児童扶養手当受給者	児童(※) 一人につき 5万円	不要
	① 上記以外の低所得のひとり親世帯 (直近で収入が児童扶養手当受給基準相当に減少した人、公的年金等を受給していることにより児童扶養手当を受給していない人)		必要
	② 令和4年4月分の児童手当受給者(公務員を除く)または同月分の特別児童扶養手当受給者で、令和4年度の住民税均等割が非課税である人 (令和4年4月～令和5年2月に生まれた新生児などを含む)		不要
市	③ ①②以外のひとり親世帯	児童(※) 一人につき 3万円	必要
	上記以外の低所得の子育て世帯 (直近で収入が住民税均等割非課税相当に減少した人、高校生を養育している住民税均等割非課税世帯等)		必要

※18歳になる年度末までの児童(特別児童扶養手当の認定を受けた児童については20歳未満)

■申請書と必要書類を、郵送で、または直接、〒510-8601 子育て世帯生活支援特別給付金担当窓口(市役所2階)へ

■申請期間 対象者①③: 7月1日～令和5年2月28日  
 対象者②: 8月1日～令和5年2月28日

■子育て世帯生活支援特別給付金担当窓口

[☎325-6955 土・日曜日、祝日を除く 9:00～16:45]

こども保健福祉課(☎354-8083 FAX354-8061)]

厚生労働省コールセンター

[☎0120-400-903(対象者③の人は除く)]

バイク  
有料駐車場のご案内

道路管理課

(☎354-8154 FAX354-8302  
HPID1001000001912)

近鉄四日市北・南自転車等駐車場は、自転車だけでなく、バイクも有料で駐車することが可能です。詳しくは、下記の各駐車場へお問い合わせください。

■所①近鉄四日市駅北

(安島一丁目 ☎357-2014)

②近鉄四日市駅南

(鶉の森一丁目 ☎356-0600)

■料210円/日(50cc以下)

320円/日(50cc超～125cc以下)

420円/日(125cc超)

※定期利用もあります

■申直接、各自転車等駐車場へ

ウミガメの足跡などを見  
見掛けたらご連絡ください

環境政策課

■問ウミガメネットワーク 米川

(☎090-5600-0221)

✉umigamenetmie@gmail.com

伊勢湾岸でアカウミガメが毎年、産卵しています。本市では鈴鹿川派川の左岸や吉崎海岸で、平成22・25・26年にアカウミガメの産卵が確認されました。産卵時期は5月中旬～8月中旬です。上陸すると下の写真のような足跡が残りますので、見掛けたらご連絡ください。

また、ウミガメの死骸を見つけた時もお知らせください。



## 令和4年度分の国民年金 保険料免除・納付猶予の 申請受け付け

保険年金課(☎340-0221 FAX359-0288)

令和3年7月～令和5年6月分の国民年金免除・納付猶予申請の受け付けが7月から始まります。

**持**令和2年12月31日以降に本人・配偶者・世帯主が離職した人は、雇用保険受給資格者証や離職票などの写し

**申**直接、保険年金課年金係(市役所3階)、各地区市民センター(中部地区を除く)、市民窓口サービスセンター(近鉄四日市駅高架下)へ

**他**令和2年2月以降、新型コロナウイルス感染症の影響で収入が減少した人についても、国民年金保険料の免除・納付猶予の対象に該当する場合があります(臨時特例制度)。詳しくは、同課または四日市年金事務所(☎353-5515)へご相談ください。免除の継続申請を希望した人で、全額免除または納付猶予が前年度に承認された人は、原則申請の必要はありません。ただし、退職特例制度や臨時特例制度を希望する人は申請が必要です

## 国民健康保険「限度額適用認定証」の有効期限は 7月31日まで

保険年金課(☎354-8161 FAX359-0288)

限度額適用認定証が現在交付されている人で8月以降も必要とする場合は、必ず再申請してください。

**対**国民健康保険の1年有効の保険証が交付されている世帯

**持**被保険者証、現認定証、市・県民税が非課税の世帯は入院証明書(再申請日の前1年間に91日以上入院があった人)など

**申**7月1日～31日に、直接、保険年金課(市役所3階)、各地区市民センター(中部を除く)、市民窓口サービスセンター(近鉄四日市駅高架下)

架下)へ

### ◆後期高齢者医療保険の限度額適用認定証は自動更新です

現在、有効期限が7月31日の「後期高齢者医療限度額適用認定証」および「後期高齢者医療限度額適用・標準負担額減額認定証」は、所得区分に変更がない場合、7月末頃に後期高齢者医療広域連合から認定証が送付されます。ただし、非課税世帯の区分Ⅱに該当し、長期入院に該当している人は認定証到着後、新しい認定証と入院証明書などお持ちの上、再申請が必要な場合があります。

## 健康管理のために 健康診査を受診しましょう (7月開始)

保険年金課  
(☎354-8158 FAX359-0288)  
☎1498541692060

**所**県内受託医療機関

**内**問診、身体測定、血液・尿検査、心電図検査など

**申**直接、医療機関一覧表(受診券に同封)に掲載された医療機関へ

**他**必ず事前に医療機関へお問い合わせの上、受診してください

### ①四日市市国民健康保険特定健康診査

生活習慣病を引き起こす要因の一つであるメタボリックシンドロームの予防・早期発見が目的の特定健康診査です。

**対**昭和22年9月1日～昭和58年3月31日生まれで、市国民健康保険に加入している人

**時**7月1日(金)～11月30日(水)(ただし、昭和22年9月1日～11月30日生まれの人は、誕生日の前日まで)

**料**昭和22年9月1日～昭和27年3月31日生まれの人500円、前記以外の人1,000円

**他**受診券は、6月下旬から順次発送しています(加入時期によって遅くなる場合あり)。紛失した場合

は、保険年金課までご連絡ください。市国民健康保険を脱退した場合、新しい健康保険の加入日から市国民健康保険特定健康診査の受診券は使用できませんのでご注意ください

### ■他の健康診断を受診する場合

①健診結果の写し(コピー) ②市国民健康保険特定健康診査受診券 ③市国民健康保険特定健康診査質問票(表面の質問項目を記入したもの)を、郵送で、または直接、〒510-8601 保険年金課(市役所3階)へ。郵送での提出を希望する場合は、返信用封筒を送付します

### ②後期高齢者健康診査

自覚できない隠れた病気を早期に発見し、治療につなげることに有効な健康診査です。

**対**後期高齢者医療制度に加入している人(8月31日までに資格を取得した人)

**時**7月1日(金)～11月30日(水)

**料**無料

**他**受診券は、三重県後期高齢者医療広域連合より6月下旬から順次発送されます(加入時期によって遅くなる場合あり)。紛失した場合は、保険年金課または同広域連合(☎059-221-6884)へ

## 「いきいき出前講座」 メニューが 新しくなりました

市民生活課  
(☎354-8146 FAX354-8316)  
☎1648797209263)

市民団体などが主催する学習会に、市の職員が出向いて市政情報などを提供する「生涯学習いきいき出前講座」のメニューが、6月から新しくなりました。メニューの内容は、環境・健康・防災など、多岐にわたっています。各地区市民センター、市民生活課(市役所5階)、市ホームページにあるメニュー表をご確認ください。

## 子育て世帯などの 住み替えや親世帯との 同居・近居を支援します

都市計画課  
(☎354-8272 FAX354-8404  
HPID1001000001794)

中古住宅などの空き家の有効活用と、市内への定住促進を図ることを目的として、市外からの転入または市内の賃貸住宅から転居する子育て世帯・若年夫婦世帯の中古住宅などの空き家の取得や、親世帯との近居・同居を支援します。

**申** 随時受け付け（先着順。予算の範囲内で補助します）

**他** 支援内容および申請書など、詳しくは都市計画課へ。市ホームページからも入手できます

### ◆子育て・若年夫婦世帯の 住み替え・親世帯との近居支援

#### ■対象者

子育て世帯または若年夫婦世帯であり、市外からの転入者または市内の賃貸住宅からの転居者

#### ■対象となる住宅

対象区域の一戸建て中古住宅（親世帯と近居する場合は親世帯から2km以内の市内一戸建て中古住宅）

※昭和56年5月31日以前に建築された住宅は耐震性を確保しているものに限り

※対象区域はお問い合わせください

#### ■補助内容

取得した住宅・土地の固定資産税相当額の2年分で最大20万円（親世帯と近居する場合は固定資産税等相当額の4年分で最大40万円）

※住宅を取得後、最初の固定資産税などが課税される年度の前年度に申請が必要です

### ◆三世帯同居等支援

#### ■対象者

子育て世帯・若年夫婦世帯と親世帯であり、三世帯同居などを予定している、または令和2年4月1日以降に三世帯同居を開始し、2

年以上が経過していない世帯

#### ■対象となる住宅

親世帯か子世帯が市内に所有する住宅

#### ■補助内容

リフォーム費用の3分の1（最大50万円）

※工事を行う前に申請が必要です

## O157などの 腸管出血性大腸菌感染症 に注意しましょう

保健予防課  
(☎352-0595 FAX351-3304)  
衛生指導課  
(☎352-0592 FAX351-3304)

毎年、初夏～秋は、腸管出血性大腸菌感染症が発生しやすい時期です。腸管出血性大腸菌は感染力がとても強い細菌です。抵抗力の弱い乳幼児や高齢者は症状が重くなる傾向にあるため、特に注意が必要です。



#### ■症状

腹痛・水様性の下痢  
その他、血便、嘔吐、高熱の症状があらわれることがあります  
※潜伏期間はおよそ3～8日

#### ■感染経路

細菌の付いた食物を食べたり、手に付いた細菌がおもちゃやタオルなどを介して口に入ったりすることで感染します

#### ■予防方法

- ①こまめに手を洗いましょう。アルコール消毒も有効です
- ②大腸菌は75℃以上で1分間加熱すると死滅します。調理の際は十分に加熱し、生肉や加熱不足の肉料理は食べないようにしましょう。また、焼肉を食べる時は、生肉を取る箸と食べる箸を分けて使いましょう
- ③食品についた細菌は、時間とともに増えるので、調理した食物はすぐに食べましょう



## マイナンバーカードに に関するお知らせ

マイナンバーカードサービスセンター  
(☎340-8371 FAX354-8372)

### ◆申請サポート

身近な商業施設などで、マイナンバーカード申請用顔写真の無料撮影サービス、交付申請書記入のお手伝い、その他マイナンバーカードに関する相談などの申請サポートを実施します。申請サポートを利用した人にはノベルティを差し上げます。

※後日マイナンバーカードをマイナンバーカードサービスセンターなどで受け取る必要があります

### ■開催予定

	時	所
7月	1日(金) 7日(木) 8日(金) 14日(木) 15日(金) 21日(木) 22日(金) 28日(木) 29日(金)	アピタ 四日市店 [2階 休憩スペース (西側エスカレーター 付近)] 10:00~18:00
	16日(土) 17日(日) 18日(祝) 30日(土) 31日(日)	イオンモール 四日市北 [1階 専門店通路 (ホームセンター側 入り口付近)] 10:00~18:00
	2日(土) 3日(日) 9日(土) 10日(日)	イオン 四日市尾平店 (1階 中央エスカ レーター下) 10:00~18:00
	23日(土) 24日(日)	イオンタウン 四日市泊 (1階 中央イベント 広場) 10:00~18:00

### ◆コンビニ交付サービス一時停止

メンテナンス作業のため、すべての証明書のコンビニ交付サービス業務を一時停止します。

時 7月20日(水)



# 令和4年度 霞ヶ浦プール利用時間

四日市市スポーツ協会 (☎345-4111 FAX346-7767)・霞ヶ浦プール (☎331-6182)

**対** (2時間) 大人220円、中学生以下100円

**他** ●利用者の安全を考慮し、閉館の15分前を遊泳終了時間としています  
●天候などの状況により遊泳終了時間を変更する場合があります

日付	開館	遊泳終了	閉館	備考	日付	開館	遊泳終了	閉館	備考
7月1日	金				8月1日	月	9:00	17:45	18:00
7月2日	土				8月2日	火	↓	↓	↓
7月3日	日				8月3日	水	↓	↓	↓
7月4日	月				8月4日	木	↓	↓	↓
7月5日	火	13:00	17:45	18:00	8月5日	金	↓	↓	↓
7月6日	水	↓	↓	↓	8月6日	土	↓	↓	↓
7月7日	木	↓	↓	↓	8月7日	日	↓	↓	↓
7月8日	金	↓	↓	↓	8月8日	月	↓	↓	↓
7月9日	土	9:00	↓	↓	8月9日	火	↓	↓	↓
7月10日	日	↓	↓	↓	8月10日	水	↓	↓	↓
7月11日	月	13:00	↓	↓	8月11日	祝	↓	↓	↓
7月12日	火	↓	↓	↓	8月12日	金	↓	↓	↓
7月13日	水	↓	↓	↓	8月13日	土	↓	↓	↓
7月14日	木	↓	↓	↓	8月14日	日	↓	↓	↓
7月15日	金	↓	↓	↓	8月15日	月	↓	↓	↓
7月16日	土	9:00	↓	↓	8月16日	火	↓	↓	↓
7月17日	日	↓	↓	↓	8月17日	水	↓	↓	↓
7月18日	祝	↓	↓	↓	8月18日	木	↓	↓	↓
7月19日	火	13:00	↓	↓	8月19日	金	↓	↓	↓
7月20日	水	↓	↓	↓	8月20日	土	↓	↓	↓
7月21日	木	9:00	↓	↓	8月21日	日	↓	↓	↓
7月22日	金	↓	↓	↓	8月22日	月	↓	↓	↓
7月23日	土	↓	↓	↓	8月23日	火	↓	↓	↓
7月24日	日	↓	↓	↓	8月24日	水	↓	↓	↓
7月25日	月	↓	↓	↓	8月25日	木	↓	↓	↓
7月26日	火	↓	↓	↓	8月26日	金	↓	↓	↓
7月27日	水	↓	↓	↓	8月27日	土	↓	↓	↓
7月28日	木	↓	↓	↓	8月28日	日	↓	↓	↓
7月29日	金	↓	↓	↓	8月29日	月	↓	↓	↓
7月30日	土	↓	↓	↓	8月30日	火	↓	↓	↓
7月31日	日	↓	↓	↓	8月31日	水	↓	↓	↓

※大会日について・・・大会で利用するプール以外は利用可能ですが、通常料金となります。予備日は大会開催後、一般開放します

イベント情報

イベント講座

募集

その他

保健だより

## 農業振興地域整備計画を見直します

農水振興課(☎354-8180 FAX354-8307)

本市では、令和4～5年度に、今後おおむね5年間の農業振興状況を見通して農業振興地域整備計画を見直します。

農業振興地域は、総合的に農業の振興を図ることが適当な地域として、都道府県知事が市町村ごとに指定します。その地域内にある農地のうち、農業上の用途に指定された区域(農用地区域)は優良農地として確保し、原則ほかの用途には利用できません。しかし、一定の要件を満たした場合に限り、三重県知事の同意を受け、用途変更することができます。

そのため、向こう1年以内に農用地区域を農家住宅などに用途変更、

または農用地区域への編入を希望する人は、事前にご相談ください。なお、農用地区域の指定状況は、農水振興課(市役所7階)で閲覧できます。

**申** 9月30日までに、直接、同課へ

## 骨髄などの提供を支援します

保健予防課(☎352-0590 FAX351-3304  
☎1001000001153)

白血病などの血液疾患に有効な骨髄等移植の適切な提供を図るため、骨髄などを提供した市民やその雇用事業者に奨励金を交付します。

**対** ①骨髄などを提供した市民

10万円

②雇用事業者(市内に限る)

5万円

※いずれも市税に滞納がないこと

が要件です

**申** 骨髄などを提供した日から6カ月以内に、申請書に日本骨髄バンクの証明書を添えて、直接、保健予防課(総合会館4階)へ

**問** 奨励金の申請は同課へ。骨髄提供に関しては日本骨髄バンク(☎03-5280-1789 [HP:https://www.jmdp.or.jp/](https://www.jmdp.or.jp/))へ

**他** 申請書は市ホームページから入手できます(日本骨髄バンクの証明書の添付が必要)



四日市けいりん

本場開催 7月10・11・12日

場外発売 7月①・②・③・④・⑤・⑥・⑦・⑧・⑨・⑩・⑪・⑫・⑬・⑭・⑮・⑯・⑰・⑱・⑲・⑳・㉑・㉒・㉓・㉔・㉕・㉖・㉗・㉘・㉙・㉚・㉛・㉜・㉝・㉞・㉟・㊀・㊁・㊂・㊃・㊄・㊅・㊆・㊇・㊈・㊉・㊊・㊋・㊌・㊍・㊎・㊏・㊐・㊑・㊒・㊓・㊔・㊕・㊖・㊗・㊘・㊙・㊚・㊛・㊜・㊝・㊞・㊟・㊠・㊡・㊢・㊣・㊤・㊥・㊦・㊧・㊨・㊩・㊪・㊫・㊬・㊭・㊮・㊯・㊰・㊱・㊲・㊳・㊴・㊵・㊶・㊷・㊸・㊹・㊺・㊻・㊼・㊽・㊾・㊿

(○数字は昼間場外・ナイター場外併売)

# 国民健康保険と後期高齢者医療制度の保険料

保険料収納室 (☎354-8160 FAX359-0288)

国民健康保険および後期高齢者医療制度の保険料は、7月初旬に令和3年中の所得に基づき計算します。7月中旬に、確定した保険料の納入通知書を送付します。本年度の保険料のあらましをお知らせします。

## 国民健康保険の保険料

国民健康保険料は、使われる目的別に(1)「医療分」(2)後期高齢者医療を支える「後期高齢者支援分」(3)介護保険を支える「介護分」となっています。また、保険料は、(1)(2)(3)ごとに、所得額に応じて負担する「所得割額」、加入者全員が等しく負担する「均等割額」、世帯で負担する「平等割額」を計算し、それを合計した額です。令和4年度の所得割額・均等割額・平等割額は以下のとおりです。

$$\text{1年間の保険料 (限度額102万円)} = \text{医療分} + \text{後期高齢者支援分} + \text{介護分 (対象：40～64歳)}$$

## 令和4年度より保険料率が改定されました

	令和4年度の料率		
	医療分	後期高齢者支援分	介護分
所得割率	6.70%	2.90%	2.40%
均等割額 (一人当たり年間)	26,400円	10,700円	10,800円
平等割額 (一世帯当たり年間)	19,100円	7,800円	5,700円



	(参考)令和3年度の料率		
	医療分	後期高齢者支援分	介護分
所得割率	6.00%	2.60%	1.70%
均等割額 (一人当たり年間)	25,300円	10,300円	8,500円
平等割額 (一世帯当たり年間)	19,300円	7,800円	4,500円

### 【所得割額などの計算方式】

所得割額 =  $\left[ \frac{\text{前年中の総所得金額等} - \text{基礎控除}(43\text{万円}※)}{\text{所得割率}} \right] \times \text{料率}$

均等割額 = 1世帯の加入者数 × 均等割額

平等割額 = 1世帯ごとの平等割額

※合計所得金額が、2,400万円を超える場合は異なります

### 【令和4年度 年間保険料の限度額】

医療分 ……………65万円(63万円)

後期高齢者支援分 ……20万円(19万円)

介護分 ……………17万円

合計 ……………102万円(99万円)

〔( )内は令和3年度の額です〕

## 後期高齢者医療制度の保険料

後期高齢者医療制度の保険料は、加入者全員が等しく負担する「均等割額」と、加入者の所得に応じて負担する「所得割額」を合計したもので、個人単位で計算されます。

### 〈三重県の令和4年度の保険料〉

$$\text{1年間の保険料 (限度額66万円)} = \text{均等割額 } 44,589\text{円} + \left[ \frac{\text{前年中の総所得金額等} - \text{基礎控除}(43\text{万円}※)}{\text{所得割額}} \right] \times \text{料率}(8.99\%)$$

※合計所得金額が、2,400万円を超える場合は異なります

### 均等割額の軽減措置

所得の低い世帯の人は、均等割額について2割～7割の軽減措置があります。なお、軽減に当たって、皆さんに改めて手続きをしていただく必要はありません。

問 三重県後期高齢者医療広域連合事業課 (TEL 059-221-6883・6884 FAX059-221-6881)

# 国民健康保険の保険料率の改定について

保険料収納室 (☎354-8160 FAX359-0288)

四日市市の国民健康保険では、平成26年度に保険料率の引き下げを行って以来、保険料率を引き上げずに抑えてきました。しかし、安定的に国民健康保険を運営するため、保険料率の改定が必要となりました。広報6月上旬号に記事を掲載しておりますので、そちらも併せてご確認ください。

## ■保険料について

一人当たり平均保険料額 令和3年度：96,661円 ⇒ 令和4年度：106,361円  
(9,700円増)

※一人当たり平均保険料額は、保険料総額の見込みを総被保険者数の見込みで割ったものです。実際にお支払いいただく保険料は、世帯構成や所得によって異なります

(参考) 各世帯の保険料のモデルケース (年額)

No.	世帯構成	所得	保険料額		保険料増加額	保険料増加率
			現 行	改定後		
1	1人世帯 [7割軽減] 世帯主(70歳) 年金収入153万円	43万円	18,810円	19,200円	390円	2.07%
2	2人世帯 [5割軽減] 世帯主(70歳) 年金収入200万円 配偶者(70歳) 年金収入 40万円	90万円	89,570円	95,670円	6,100円	6.81%
3	3人世帯 [2割軽減] 世帯主(50歳) 自営業所得190万円 配偶者(50歳)・子(20歳)収入なし	190万円	275,730円	308,800円	33,070円	11.99%
4	2人世帯 [軽減なし] 世帯主(50歳) 給与収入400万円 配偶者(50歳) 給与収入 55万円	276万円	359,790円	408,000円	48,210円	13.40%
5	3人世帯 [軽減なし] 世帯主(70歳) 年金収入300万円 子(45歳) 自営業所得600万円 子の配偶者(45歳) 収入なし	790万円	823,790円	930,960円	107,170円	13.01%

## ■保険料の軽減と減免について

- 令和4年度より、6歳以下の未就学児については、均等割が5割軽減されます
- 前年中の世帯総所得額によっては、均等割と平等割が軽減される世帯があります(所得割は、軽減対象となりません)。なお、所得が未申告の人がいる場合、軽減の判定ができませんので、前年中の所得がなかった場合でも、所得の申告が必要です

		被保険者が1人の場合	被保険者が2人の場合	被保険者が3人の場合
軽減割合	7割	43万円以下	43万円以下	43万円以下
	5割	71.5万円以下	100万円以下	128.5万円以下
	2割	95万円以下	147万円以下	199万円以下

※世帯の状況により上記と異なる場合もございます

- 65歳未満で倒産・解雇などによる離職や雇い止めなどによる離職により、本市の国民健康保険に加入した人は、申請により保険料が軽減される場合があります
- 新型コロナウイルス感染症の影響により、前年と比べて減収となった世帯については、保険料が減免となる場合があります
- 災害(震災・火災など)や特別な事情があるときは、申請により保険料が減免となる場合があります

# 令和4年度の 介護保険料をお知らせします

介護保険課 (☎354-8190 FAX354-8280)

6月下旬ごろに  
納入通知書をお送りします



介護保険制度は、65歳以上の人（第1号被保険者）の保険料は、市民税の課税状況などに応じて11段階に分かれています。本年度の介護保険料は市民税の決定により確定し、6月下旬に納入通知書を送付します。

## 介護保険料は基準額を中心に11段階に分かれています

介護保険料は3年ごとに見直され、向こう3年間の高齢者数や介護サービスの利用量などを推計し、基準額を定めます。令和3～5年度の基準額は、要介護（要支援）者の増加、サービス利用量の増加などを見込んで令和3年度に決めました。

令和3～5年度の介護保険料（全国平均年額：72,168円 県平均年額：74,088円）

段階	あてはまる人		割合	月額	年額
第1段階	本人が 市民税 非課税	生活保護を受給している	基準額×0.3(※)	1,668円	20,016円
		老齢福祉年金を受けている 本人の前年の課税年金収入額と合計所得金額の 合計が年間80万円以下			
第2段階	本人が 市民税 非課税	同じ世帯に いる人全員が 市民税非課税	基準額×0.375(※)	2,085円	25,020円
第3段階		本人の前年の課税年金収入額と合計所得金額の 合計が年間80万円を超え、120万円以下	基準額×0.7(※)	3,892円	46,704円
第4段階		本人の前年の課税年金収入額と合計所得金額の 合計が年間120万円を超える			
第5段階	本人が 市民税 課税	同じ世帯に 市民税課税者 がいる	基準額×0.875	4,865円	58,380円
第6段階		本人の前年の課税年金収入額と合計所得金額の 合計が年間80万円を超える	基準額	5,560円	66,720円
第7段階	本人が 市民税 課税	前年の合計所得金額が年間120万円未満	基準額×1.125	6,255円	75,060円
第8段階		前年の合計所得金額が年間120万円以上、210万円未満	基準額×1.25	6,950円	83,400円
第9段階		前年の合計所得金額が年間210万円以上、320万円未満	基準額×1.5	8,340円	100,080円
第10段階		前年の合計所得金額が年間320万円以上、420万円未満	基準額×1.625	9,035円	108,420円
第11段階		前年の合計所得金額が年間420万円以上、820万円未満	基準額×1.75	9,730円	116,760円
第11段階		前年の合計所得金額が年間820万円以上	基準額×2.0	11,120円	133,440円

(※)住民税非課税世帯（保険料段階1～3段階）の人の保険料は、公費負担による軽減を図っています

合計所得金額とは…年金・給与等の全所得の合計額で、扶養控除や医療費控除などの所得控除をする前の金額をいいます。詳しくは、納入通知書に同封する案内をご覧ください

## 保険料の納め方

納め方	年金からの天引き(特別徴収)	納付書または口座振替での納付(普通徴収)
対象	年金が 年額18万円以上の人 ただし、右記は除く	年金が 年額18万円未満の人  年金の年額が18万円以上で、 次のいずれかの条件に該当する人 ●本年度中に65歳になる ●他の市町村から転入した ●年間保険料が変更になった ●年金担保貸付を利用している ●老齢福祉年金を受けている ●年金が遅れたり、止まったりした

### よくある質問

Q本年度に65歳になる人、四日市市に転入した人は保険料をどう納めるの？

A年金の額にかかわらず納付書または口座振替で納めてください

※年金からの天引きが開始される2カ月前に、改めて通知します。天引きにするための手続きは不要です

Q8月からの天引き額が変わるのはなぜ？

A本年度の市民税確定(6月)に伴い介護保険料が決まるため、決定額に応じて8月以降の4回の徴収で調整するからです

# 令和3年度下半期の 財政状況

(令和4年3月31日現在の執行状況)

財政課 (☎354-8130 FAX359-0275)

市の財政状況について市民の皆さんにお知らせするため、「四日市市財政公表条例」に基づき令和3年度下半期の財政執行状況を公表します。

なお、出納整理の期間（4月1日～5月31日）の数字が含まれませんので、決算の数字とは異なります。  
※数字は端数調整しているため、計算が合わない部分があります

暮らしの情報

イベント講座

募集

その他

保健たより

## 一般会計

歳入予算の執行率は95.4% (1,382.5億円)

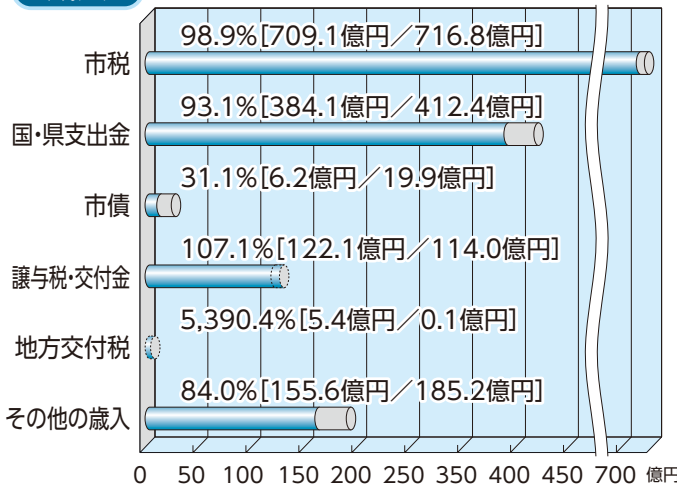
●全体の執行率は前年同期の95.3%に比べ0.1ポイントの増

※歳入歳出ともに執行額と予算額が異なるのは、出納整理期間の数字が含まれていないことなどによるものです

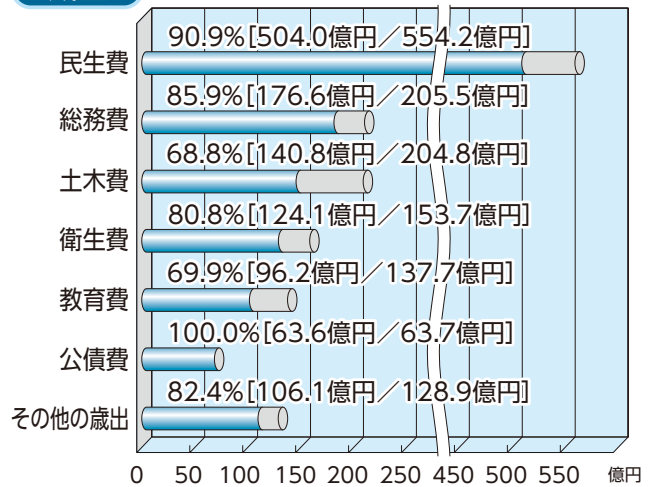
歳出予算の執行率は83.6% (1,211.5億円)

●全体の執行率は前年同期の88.2%に比べ4.6ポイントの減

**歳入** 執行率[執行額(下記グラフ緑色部)/予算額]



**歳出** 執行率[執行額(下記グラフ緑色部)/予算額]



## 特別会計

歳入予算の執行率は97.1%

歳出予算の執行率は91.0%

(会計区分)	(予算現額)	(収入済額)	(支出済額)
国民健康保険	282.4億円	261.0億円	261.9億円
競輪事業	245.9億円	248.2億円	226.9億円
介護保険	232.8億円	230.4億円	207.3億円
後期高齢者医療	69.2億円	67.6億円	62.7億円
土地区画整理事業	1.2億円	1.3億円	0.9億円
その他の会計	12.7億円	11.4億円	8.1億円
<b>特別会計合計</b>	<b>844.2億円</b>	<b>819.9億円</b>	<b>767.8億円</b>

## 市債の残高

一般会計と特別会計を合わせた残高は452.6億円

●前年同期比で46.2億円、9.3%減



## 市民負担の状況

	歳入	歳出	市債残高
一般会計	446,909円/人	391,655円/人	139,695円/人
一般会計+特別会計	711,958円/人	639,870円/人	146,323円/人

※四日市市の人口  
309,338人  
(令和4年4月1日時点)

## 市有財産の状況 (令和4年3月31日現在)

前年同期比で土地は76,307㎡増(0.92%増)、建物は1,940㎡増(0.20%増)

土地 8,333,069㎡  
公園の敷地・市有林など

建物 968,788㎡  
市役所、学校、市営住宅など

工作物 33,656個  
学校・公園の遊具など



●過去の財政状況は、ホームページに掲載しています <https://www.city.yokkaichi.lg.jp> 1001000003457

# 住民税非課税世帯 家計急変世帯 の皆さんへ

## 四日市市臨時特別給付金の対象を拡大しました

新型コロナウイルス感染症の影響が長期化する中、さまざまな困難に直面した市民が、速やかに生活・暮らしを立て直せるよう、これまでに給付を受けていない住民税非課税世帯などへ現金を給付します。

### ■給付金額

**1 世帯あたり10万円**

### ■給付金を受け取ることができる世帯

#### 1 住民税非課税世帯※

※住民税が課税されている人の扶養親族などのみからなる世帯（一人暮らしの学生など）を除く

##### 【変更する対象】

基準日（令和4年6月1日）に本市に住民登録があり、世帯全員の令和4年度分の住民税（均等割）が課税されていない世帯。

**ただし、これまでに給付された世帯は除く**

#### 2 家計急変世帯

##### 【変更する対象】

新型コロナウイルス感染症の影響を受けて令和4年1月以降家計が急変し、住民税非課税世帯と同様の事情にあると認められる世帯

令和3年1月から令和3年12月までに家計が急変した世帯については、①の非課税世帯として確認書を送付します。

## ①と②の重複支給はありません

- 申請書のダウンロードや非課税相当の基準額など、詳しくは市ホームページ（[HPID1641279411995](http://1641279411995)）をご覧ください



市ホームページ



臨時特別給付金を装う「振り込め詐欺」や「個人情報の詐取」にご注意ください

市・県・国などをかたった不審な電話や郵便があった場合は、消費者ホットライン（☎188）や最寄りの警察署（または警察相談専用電話 ☎#9110）にご連絡ください。

## ■手続きの流れ

### 1 住民税非課税世帯

#### 1. 市から確認書が届く

令和3年度非課税世帯は、対象になるとと思われる世帯に給付内容や確認事項が書かれた確認書を、3月上旬に送付しました。（申請期限を延長しました）

令和4年度非課税世帯（本給付金未支給の世帯に限る）は、6月中に送付します。

紛失した場合は再発行しますので四日市市臨時特別給付金コールセンターまでご連絡ください

#### 2. 内容を確認して返送する

同封の記入例を参考に対象要件に合致することを確認してください。給付対象である場合のみ返送してください。

**申請期限は9月30日まで**

### 2 家計急変世帯

市給付金窓口で申請する 給付金を受け取るには、窓口での申請が必要です。

**所**市役所2階 特設受付・相談会場（平日9：00～16：45）

**持**①本人確認書類（写しでも可。原本の場合は申請時にコピーします）

②受け取り口座を確認できる書類（通帳・キャッシュカードなど）

③令和4年1月以降に急変した収入の状況を確認できる書類

**他**窓口に来られない場合は四日市市臨時特別給付金コールセンターへご連絡ください。申請書は各地区市民センターや市ホームページからも入手できます

**申請期限は12月28日まで**

## ■給付の時期

確認書や申請書を受け付け後、  
2～4週間程度  
※不備がある場合などは給付が遅くなります

## ■問い合わせ

### ●手続きや給付の時期などに関すること

四日市市臨時特別給付金コールセンター ☎059-327-5011  
対応時間 8：45～17：00（土・日曜日、祝日を除く）

### ●一般的な制度の概要に関すること

内閣府コールセンター ☎0120-526-145  
対応時間 9：00～20：00（土・日曜日、祝日を除く）

## 介護保険負担割合証をお送りします

介護保険課(☎354-8190 FAX354-8280)  
有効開始年月日が令和4年8月1日からの介護保険負担割合証を7月中旬～下旬に順次発送します。  
**対**令和4年8月以降に有効な要介護認定などがある人

## 令和4年度固定資産税・都市計画税(第2期)納期のお知らせ

収納推進課(☎354-8141 FAX354-8309)  
8月1日は固定資産税・都市計画税(第2期)の納期限です。納期限までに納付してください。コンビニエンスストアなどでも納付できます。口座振替を利用している人は、前日までに振替口座の残高を確認してください。

## こにゅうどう レンタサイクル 相互利用を始めました

道路管理課(☎354-8154 FAX354-8302)



借りた場所への返却だけでなく、近鉄四日市駅北自転車等駐車場とJR四日市駅構内へのレンタサイクル返却が可能となりました。

**時**月～土曜日 7:00～20:00  
日曜日、祝日 10:00～17:00

**所**①レンタサイクルポート近鉄  
(近鉄四日市駅北自転車等駐車場 ☎357-2014)

②レンタサイクルポートJR  
(JR四日市駅構内 ☎070-4091-8296)

**料**120円/日(一般自転車)  
240円/日(電動自転車)

**持**身分証明書(初回のみ)

**申**直接、各レンタサイクルポートへ  
**他**台数に限りがあります。詳しくは、友輪(株)ホームページ (<http://www.yurin-net.co.jp/yoka.html>) をご覧ください

## 7月は「社会を明るくする運動」強調月間です

健康福祉課(☎354-8109 FAX359-0288)

この運動は、犯罪や非行の防止を図り、過ちを犯した人たちの更生について理解を深め、明るい社会を築こうとするものです。この運動を支える募金「愛の資金」へ皆様のご協力をお願いします。

また、犯罪や非行から更生しようとしている人を、地域の中で支援しているのが保護司です。犯罪や非行のない地域社会をつくるために、各地区で活動しています。

## 友だちになろう！ 四日市市 LINE公式アカウント

広報マーケティング課  
(☎354-8244 FAX354-3974)  
ICT戦略課(☎354-8106 FAX325-0286)

四日市市LINE公式アカウントでは、災害時の避難や被害に関する緊急情報、生活に役立つ情報などをお届けしています。なお、本アカウントを利用することによる、LINE社に個人情報や機密性を要する情報が保存されることはありません。

### ■友だち追加方法(利用方法)

#### ●二次元コードから登録する場合

二次元コードを読み取り「四日市市」を友だち登録



#### ●ID検索から登録する場合

- ①LINEの友だち追加画面で「検索」を選択
- ②ID検索画面で、「@yokkai chicity」を入力
- ③「四日市市」を友だち追加

◆市民窓口サービスセンター  
(近鉄四日市駅高架下・☎359-6521)  
土・日曜日、祝・休日も利用できます  
(10:00～19:00)

### 取り扱い業務

住民票、戸籍、税、印鑑登録証明書発行や住民異動届、戸籍届、印鑑登録受け付け、市税収納など  
※転入、転居、国保加入届など平日17:00以降と土日、祝休日には一部取り扱いできない業務があります

## 体育館などの一般公開

下記の運動施設では、行事のない時間帯に、種目を限定して一般に開放しています。

A = 9:00～12:00 E = 13:00～21:00  
B = 13:00～16:30 F = 9:00～21:00  
C = 17:30～21:00 G = 16:30～21:00  
D = 9:00～16:30  
H = 9:00～12:00, 17:30～21:00

四日市市総合体育館(☎348-4100)

#### ●アリーナ

バドミントン・ソフトバレーボール・インディアカ  
7/6 A 7/18・22 C  
7/14 E 7/5・19 F  
卓球 7/7 E  
7/1・12・15・20 F

バスケットボール 7/13 F  
バレーボール 7/17 C 7/4・11 E  
ハンドボール 7/21 C 7/8 F

#### ●弓道場(弓道で使用する場合)

近的射場 7/19 A  
7/6・17・31 C  
7/1・3～5・7・8・10～15・  
18・20～22・24～29 F  
7/2・9・16・23・30 H  
遠的射場 7/19 A 7/31 C  
7/3・5・7・12・14・17・  
21・26・28 F  
7/2・9・16・23・30 H

#### ●弓道場(アーチェリーで使用する場合)

遠的射場(全面) 7/6・24 C  
7/1・4・8・10・11・13・  
15・18・20・22・25・  
27・29 F

#### ●トレーニングルーム(全面)

7/2～9・11～29・31 F 7/1 G

中央第2体育館(☎345-4111)

新型コロナウイルス感染症のワクチン接種会場予定のため、一般公開は中止とさせていただきます。

四日市ドーム(☎330-3131)

グラウンドゴルフ 7/1 D

あさけプラザ体育館(☎363-0123)

バドミントン・卓球 7/2・9・16・30  
(9:30～16:30)

四日市ドーム・あさけプラザは月曜日休み





## ◆妊婦・産婦・乳幼児健診

名称	対	所
幼児(1歳6カ月・3歳6カ月)健診	対象児に個別通知します	総合会館5階
妊婦・産婦・乳児一般健康診査	妊婦・産婦・乳児(4カ月・10カ月)	各医療機関
妊婦歯科健康診査	妊婦	各医療機関
幼児歯科健康診査およびフッ素塗布	対象児に個別通知します	各医療機関

○母子健康手帳・健康診査票などが手元にない場合は、同課まで連絡してください ○妊産婦健康診査を、県外の医療機関で受診した場合の受診費用を助成します。該当する人は同課まで連絡してください ○令和4年4月1日以降の受診分の1カ月健康診査費用、新生児聴覚スクリーニング検査費用の一部(上限3,000円)を補助します。補助券がない人は、同課へ連絡してください。また、聴覚検査は、生活保護世帯または市民税非課税世帯に、別途、補助制度があります



## ◆予防接種

名称(個別接種)	対
ロタウイルス ヒブ Hib B型肝炎 BCG 水ぼうそう 二種混合	小児用肺炎球菌 四種混合 麻しん、風しん混合 日本脳炎 ヒトパピローマウイルス感染症
	○対象年齢は、予防接種予診票に付いている説明書で確認してください ○保護者以外が同伴する場合は、委任状が必要です(委任状がない人は、連絡してください) ■日本脳炎予防接種 特例対象：「平成7年4月2日～平成19年4月1日生まれ」の人は、日本脳炎予防接種1期・2期の接種が済んでいない場合、20歳未満であれば接種できます。「平成19年4月2日～平成21年10月1日生まれ」の人は、日本脳炎1期3回が済んでいない場合、2期の接種時期(9歳以上13歳未満)に1期の不足分を接種できます 令和2年度末からワクチンの出荷量が制限されていましたが、令和3年12月から供給が再開され、継続的な供給が見込まれています。しばらく出荷量の調整が行われる予定ですが、令和4年度からは全対象者の接種が可能となりました ■ヒトパピローマウイルス(HPV)ワクチン(子宮頸がん等予防ワクチン) 対小学6年～高校1年生に相当する年齢の女子 国において、平成25年6月から積極的な勧奨を一時的に差し控えていましたが、令和3年11月に専門家の評価により「HPVワクチンの積極的勧奨を差し控えている状態を終了させることが妥当」とされています。現在、個別勧奨(予診票の送付)を順次実施しています ■ヒトパピローマウイルス(HPV)ワクチン キャッチアップ接種(積極的勧奨の差し控えにより接種機会を逃した人に対して、従来の定期接種の対象年齢を超えて接種を行うこと) 対平成9年4月2日から平成20年4月1日までの間に生まれた女子 接種時期：令和4年4月～令和7年3月 国内で自費で受けた人は払い戻しができる場合がありますのでご相談ください

○接種時は母子健康手帳と予診票をお持ちください ○おたふくかぜの予防接種費用の一部を補助します。1～4歳が対象で、補助額は最大3,000円です。なお、接種前に申請が必要です ○新型コロナウイルス感染症へのり患リスクがあるため受診を控えており、規定の接種時期に定期接種ができなかった場合、同課まで連絡してください ○骨髄移植手術を受けた人が、接種済の定期予防接種の予防効果が期待できないと医師に判断された場合、再接種にかかる費用の一部を補助します。該当者は、接種前に同課へ連絡してください

厚生労働省  
ホームページ



## ◆育児学級など

所総合会館3階・4階・5階 申こども保健福祉課(総合会館3階)

窓口・はがき・電話・ファクス・よかプリコ(乳幼児食教室のみ)

他6月1日から、子育て支援アプリ「よかプリコ」で乳幼児食教室の申し込みが可能になりました

よかプリコ  
のご案内



名称	対象など	時	締め切り	申込時必要事項など
パパママ教室 (妊娠中から産後の生活の話、沐浴体験、妊婦模擬体験など)	出産予定日が令和4年11月5日以降(教室参加時、妊娠28週未満)の妊婦・その家族 定15組	8月12日(金) 9:30～12:00	7月29日	受講希望日、住所、名前、電話番号、出産経験の有無、妊娠週数、出産予定日
パンダひろば (育児について、みんなでわいわいお話しませんか)	6カ月までの乳児と保護者	7月4日(月) 10:00～11:00	開催日の1週間前	所総合会館5階 申不要 申電話でお申し込みください
さくらんぼひろば (みんなで遊んだり、お話ししたりしませんか)	未就学の多胎児(ふたご、みつごなど)と保護者	7月1日(金) 10:00～11:00		
乳幼児食教室 (講話と調理実演など) ※乳児同伴も可	定各15人 5～8カ月児 9～12カ月児	8月5日(金) 8月19日(金) 10:30～11:50		
1歳のバースデー歯科教室 (講話・歯科健診など)	10カ月～1歳3カ月の乳幼児 定15人	8月5日(金) 13:30～14:30 8月23日(火) 10:00～11:00		受講希望日、住所、対象児の名前(ふりがな)、生年月日、電話番号
2歳のバースデー歯科教室 (講話・歯科健診など) ※希望者にフッ素塗布	2歳0カ月～2歳3カ月の幼児 定15人	8月23日(火) 13:30～14:30 8月26日(金) 10:00～11:00		受講希望日、住所、対象児の名前(ふりがな)、生年月日、電話番号 持歯ブラシ(フッ素塗布時に必要)など ※4カ月以内にフッ素塗布をした人は教室を受講できません。歯ブラシをお忘れの場合、フッ素塗布ができないことがあります
家庭訪問・電話相談	妊婦・産婦・新生児・乳幼児	月～金曜日(祝日除く) 8:30～17:15	随時	家庭訪問：電話でお申し込みください 電話相談：直接電話してください

\*教室など利用時は、母子健康手帳をお持ちください ※応募多数の場合は抽選。託児はありません



◆よかパパひろば（父親の子育て相談） 料無料 申不要

時	所	定	連絡先
7月2日(土) 10:00~11:15(9:00から受け付け)	こども子育て交流プラザ	10組(当日、先着順)	同プラザ☎330-5020



◆子育てコンシェルジュによる、子育て期などの悩みごと相談 対妊婦、未就学児の保護者 料無料

※☎…育児相談専用ダイヤル

名称	連絡先	相談受付時間
こども未来課（総合会館3階）	☎354-8069 ☎327-6325	9:00~17:00 (土・日曜日、祝日と年末年始を除く)
塩浜子育て支援センター（大字塩浜887-1）	☎345-7978 ☎345-3553	
橋北子育て支援センター（午起一丁目3-13）	☎332-4527 ☎331-1875	
こども子育て交流プラザ（東新町26-32）	☎330-5020 ☎331-5560	

問健康づくり課 ☎354-8282 FAX353-6385



◆地区市民センターなどで行う各種検診（申し込み方法など詳しくは、広報よっかいち4月下旬号と同時に配布した「令和4年度がん検診のお知らせ（保存版）」をご確認ください）

- 問①市ホームページから申し込み <https://www.city.yokkaichi.mie.jp/kenshin/index.html>  
 ②窓口で直接申し込み 窓口：各地区市民センター（中部地区除く）、健康づくり課（市役所7階）、三重北勢健康増進センター（ヘルスプラザ）、市民窓口サービスセンター（近鉄四日市駅高架下）  
 ③はがき・ファクスで申し込み

下記の項目（※検診ごとに異なる）を、はがきかファクスで、〒510-8601 健康づくり課（FAX353-6385）へ

集団検診（胃がん、大腸がん、子宮頸がん、乳がん、肺がん・結核検診）	①名前 ②生年月日 ③住所 ④電話番号 ⑤[集団がん検診希望] ⑥希望検診日、会場、検診種類
個別検診（胃がん、大腸がん、子宮頸がん、乳がん・結核検診）	①名前 ②生年月日 ③住所 ④電話番号 ⑤[個別がん検診希望]

※電話での申し込みは受け付けていません

- 令和4年度未年齢で、20・23・26・29・32・35・38・41・44・47・50歳の女性は、子宮頸がん検診と同時にHPV（ヒトパピローマウイルス）検査が受診できます。希望する人は、集団検診は受診当日に受け付け、個別検診は受診する医療機関にお伝えください  
 ○65歳以上の人は、市の肺がん検診を受けると、結核検診を同時に受診できます

Web申し込み



- 個別検診【実施期間】令和5年2月28日(火)まで ※申込者には、受け付け後、約2週間で受診券を発送します  
 ■集団検診（8月締め切り分）※5月31日時点で申し込み可能な日

月	日(曜日)	会場名	検診種類					申し込み締め切り日	
			胃がん	大腸がん	子宮頸がん	乳がんマンモ	乳がんエコー		肺がん
9	13日(火)	県地区市民センター		大腸AM	子宮AM			8月15日(月)	
	14日(水)	神前地区市民センター	胃AM	大腸AM	子宮AM				
	14日(水)	県地区市民センター				マンモ1日			
	15日(木)	神前地区市民センター				マンモ1日		8月19日(金)	
	16日(金)	県地区市民センター	胃AM	大腸AM					
	17日(土)	ヘルスプラザ★	胃AM	大腸1日	子宮PM	マンモ1日	エコー1日		肺1日
	18日(日)	ヘルスプラザ★	胃AM	大腸1日	子宮PM	マンモ1日	エコー1日	肺1日	8月25日(木)
	20日(火)	桜地区市民センター			子宮AM				
	20日(火)	下野地区市民センター		大腸AM	子宮AM				
	22日(木)	下野地区市民センター	胃AM	大腸AM					8月31日(水)
	22日(木)	桜地区市民センター		大腸AM	子宮AM				
	26日(月)	下野地区市民センター				マンモ1日			
	26日(月)	桜地区市民センター				マンモ1日			8月25日(木)
	27日(火)	桜地区市民センター				マンモ1日			
	28日(水)	桜地区市民センター	胃AM	大腸AM					
29日(木)	桜地区市民センター				マンモAM			8月31日(水)	
29日(木)	橋北地区市民センター						肺AM		
30日(金)	桜地区市民センター	胃AM	大腸AM						
10	1日(土)	あさけプラザ	胃AM	大腸1日	子宮PM			8月31日(水)	
	4日(火)	内部地区市民センター	胃AM	大腸AM	子宮AM				
	4日(火)	三重地区市民センター					肺1日		
	5日(水)	内部地区市民センター				マンモ1日			
	5日(水)	三重地区市民センター					肺AM		
	6日(木)	内部地区市民センター					肺1日		
	7日(金)	内部地区市民センター	胃AM	大腸AM					
	7日(金)	保々地区市民センター					肺1日		
8日(土)	あさけプラザ				マンモ1日				

○集団検診は、受付時間を指定して案内します。また、会場の広さによって五つの検診（胃がん、大腸がん、肺がん、子宮頸がん、乳がん）を別日に分けて実施しています

○各日・各種類の検診は、定員（先着順）に達した時点で申し込みを締め切ります。また、申し込み状況によっては検診日・会場の変更をお願いすることがあります。その場合は、健康づくり課から連絡します

○集団検診を申し込んだ人には、希望の検診日の約1週間前に、受付時間や検診費用などを記載した案内一式を発送します。必ず案内に記載された時間内に会場へお越しください。都合が悪い場合は、事前に同課へご連絡ください

★印の日程は、五つのがん検診（乳がんはマンモグラフィまたはエコー）を同日に受けることが可能です



◆B型肝炎・C型肝炎ウイルス検査を無料で受けられます

肝臓がんの原因の大半を占めるB型・C型肝炎ウイルス性肝炎を早期発見するため、検査を受診しましょう。

対	本市に住民登録があり、過去に市の実施する肝炎ウイルス検査を受けたことがない人（現在、肝炎の治療中の人は検査対象者から除く）				
期 間	令和5年3月31日(金)まで	所	委託医療機関	料	無料
申	所定の申込書を、直接、健康づくり課(市役所7階)の窓口へ。申し込み後、受診券を発行します。申込書の郵送、ファクス送付を希望する場合は、同課までご連絡ください				

**急な病気やけがのときに  
受診可能な医療機関を、  
24時間案内**

- ◆医療ネットみえコールセンター ☎059-229-1199 (要市外局番)
- ◆音声・FAX案内 ☎/FAX0800-100-1199
- ◆インターネット <https://www.qq.pref.mie.lg.jp/>
- ◆携帯電話による案内 <https://www.qq.pref.mie.lg.jp/k/>



**◆休日救急医療など**

※病気かな?と思ったら、まずはかかりつけ医に相談を

名称	診療科・診療時間など	
<b>応急診療所(西新地14-20)</b> ☎353-1759 <small>※急な病気の応急処置を行う診療所です。年齢や症状によってほかの医療機関を紹介することがあります ※駐車場が満車の場合は、近隣の有料駐車場をご利用ください ※受診する場合は、事前に電話連絡をお願いします</small>	内 科 小 児 科	日曜日、祝・休日、年末年始(12/31、1/1・2・3) 10:00~12:00、13:00~16:00
	耳 鼻 咽 喉 科	日曜日 10:00~12:00、13:00~16:00 (年末年始を除く)
<b>歯科医療センター(本町9-12)</b> ☎354-5130	障害者(児)の 歯科診療(予約制)	火・木曜日 13:30~16:30 日曜日(月2回程度) 9:30~12:30 (祝・休日と12/28~1/3を除く)
	休 日 診 療	年末年始(12/30・31、1/1・2) 9:00~11:30
<b>薬の相談</b> ☎350-3925 <small>※当面、電話相談のみ</small>	薬 剤 師 に よ る 薬 の 相 談	毎月第3土曜日 14:00~16:00 ■担当 (一社) 四日市薬剤師会
<b>みえ子ども医療ダイヤル</b> ☎#8000 または ☎059-232-9955	子どもの病気などの 電 話 相 談	毎日 19:30~翌朝8:00 ■担当 医療関係の専門相談員 相談内容の秘密は厳守します



**◆難病、感染症の相談・検査**

料無料 問保健予防課 ☎352-0595 FAX351-3304

相談・検査項目	時	所
難病の相談	保健師による相談・・・電話相談(随時)・来所相談(要予約)	総合会館4階
結核相談・HIV(エイズ)などの相談		
HIV(エイズ)、B型・C型肝炎ウイルス、 梅毒検査(匿名) <small>※予約不要。検査結果を聞くために、再度来所が必要</small>	7月の毎週水曜日 13:00~15:00 7月27日(第4水曜日) 17:30~19:00	総合会館5階



**◆こころの相談**

料無料 問保健予防課 ☎352-0596 FAX351-3304

相談項目	時	所
<b>こころの相談</b> (精神保健福祉相談)	精神科医師による相談(来所)・・・3日前までに要予約(先着順) 7月14日(木) 13:30~16:30 7月22日(金) 10:00~12:00、13:00~16:00	総合会館4階
	保健師・精神保健福祉士による相談 ・・・電話相談(随時)・来所相談(要予約)	
こころの傾聴電話	☎354-8092 月・火・金曜日(祝日を除く) 13:00~17:00	

**三重北勢健康増進センター(ヘルスプラザ) 〒510-0851 塩浜町1-11 ☎349-3311 FAX348-0017**

ランニングトラックや軽運動室のほか、温水プール(第1・2プール)、グラウンドゴルフ場などの運動施設がご利用いただけます。トレーニングルームに、障害のある人や車いすの人もご利用いただけるトレーニング機器を設置しています。健康増進のために、ぜひご利用ください。

新型コロナウイルス感染拡大防止のため各施設の利用人数を制限しています。特にプールは、土・日曜日、祝日はお待ちいただく場合があります。ご理解をお願いします。

**時** 8:30~21:00 [日曜日は8:30~18:00。月曜日休館(祝・休日の場合はその翌日)。運動施設は9:30から利用可能]

※プールをご利用の際は、水泳帽、必要な人はゴーグル(一般の眼鏡は使用不可)をお持ちください。また、ランニングトラック、軽運動室を利用する人は上靴、運動できる服装が必要です

※軽運動室や温水プール(第2プール)、グラウンドゴルフ場は、団体による専用使用となっている場合がありますので、事前にご確認の上、ご利用ください

# 「平和の尊さ、命の大切さについて考えよう」

人権のひろば～人権・同和教育シリーズ～  
=毎月22日は「人権を確かめ合う日」です=



今から77年前、第二次世界大戦の末期には、日本中が戦火に包まれました。本市も、昭和20年6月18日から合計9回もの空襲により、死者808人、負傷者1,733人という甚大な被害を受けました。

また、日本は唯一の戦争被爆国であり、広島・長崎では、多くの尊い命が奪われ、今も多くの人がその被害に苦しんでいます。

終戦以降、日本では戦争は起こっていませんが、世界に目を向けると、今でも武力が行使される紛争・衝突が多く発生しており、人々の安全で安心な生活が脅かされています。

こうした中で、平和な世界を築いていくために、私たちには何ができるのでしょうか。

## 【戦争と平和について考える】

本市では毎年8月に、戦争の悲惨さや命の尊さについて学ぶパネル展や映画鑑賞会などを開催しています。

また、平和への祈りを込めた折り鶴も募集しており、令和3（2021）年度は約1万3千羽を広島・長崎に届けました。

実際に戦争を体験した人が少なくなってきた一方、今なお戦争によって苦しい思いをしている人が存在しています。そうした今だからこ

そ、一人ひとりが戦争の悲惨さを学び、平和な世界の実現のために自分に何ができるかを考えることが大切です。

皆さんもこれらの催しに参加し、一緒に平和の尊さや命の大切さについて考えてみませんか。



**問い合わせ先**  
**市民協働安全課**  
(☎354-8179 FAX354-8316)

## 7月の予定

### 相談

午前= 9:00～12:00 午後= 13:00～16:00 祝・休日を除く

分類	相談名	問	時	所			
市	消費生活相談 ※1	354-8264	月～金曜日	午前と午後	市民・消費生活相談室 ※1 訪問販売での消費者被害など 市民相談コーナー(法人にかかる相談は不可) ※2 金銭貸借、相続、離婚、借地借家、多重債務など ※3 同一人で、前相談から3カ月以内の相談は不可 ※4 相続、後見、贈与、登記、金銭トラブルなど ※5 許認可、遺言・相続・契約・後見などでの書面の作成相談 ※6 年金、社会保険、労働問題など ※7 示談、自動車保険の請求など		
	市民相談 ※2	354-8153	毎週木曜日 4(月)・11(月)・25(月) 5(火)・19(火) 20(水)	午前と午後 午後			
	弁護士相談 ※3					予約制 各7人	
	司法書士相談 ※3 ※4						予約制 6人
	行政書士相談 ※5					20(水)	
	社会保険労務士相談 ※6						20(水)
	交通事故相談 ※7					354-8155	
建築相談(市民向け)	354-8206	8(金)・22(金)	13:00～15:00				
民	建築相談(専門家向け)	354-8140 354-8143	13(水)・27(水)	午後	建築指導課 ※要相談カード	市役所 4階	
	日曜市税納付相談		31(日)	10:00～16:00	収納推進課	市役所 2階	
	日曜国保納付相談						354-8160
福	行政相談	354-8153	19(火)	午後	国・県・市など役所の業務や独立行政法人などに対する意見など	羽津地区市民センター(7月のみ)	
	障害者相談 ※8	354-2550 354-2411 354-8144 354-8276 353-5110 354-8064	月～金曜日	8:30～17:15	障害者相談支援事業所 ※8 プラウ(障害者就業・生活支援) 福祉総合相談室 ボランティアセンター	かがやき(身体) 354-8450 ソシオ(精神) 345-9016 HANA(精神) 320-2761 陽だまり(知的) 328-5881 ブルーム(知的) 329-5657	
	障害者の就業に関する相談						総合会館 2階
	福祉総合相談						
	ボランティア活動相談						総合会館 3階
	子育て、ひとり親家庭など児童家庭の相談						
	児童虐待相談						総合会館 5階
児童発達相談	総合会館 5階						
教育		発達・不登校等教育相談	354-8285 354-8169 352-4188	月～金曜日	8:30～12:00 13:00～17:15	教育支援課(相談支援センター) 指導課 青少年育成室	総合会館 6階 市役所 9階 総合会館 5階
	いじめ・体罰等教育相談						
	青少年とその家庭の悩み相談						
人	人権相談	354-8610	月～金曜日	午前と午後	人権センター	総合会館 7階	
	女性のための電話相談	354-8335	火～土曜日	9:00～16:00	(電話相談)	事業に関するお問い合わせは男女共同参画センターまで(354-8331)	
	男性のための電話相談		毎週水曜日(祝日除く)	18:30～20:30			
	働く女性、働きたい女性のための就労相談(働くウーマンナビ)	359-1888(予約専用※)	23(土)	13:00～16:00	(面談相談) 本町プラザ3階 ※委託業者: ㈱ファーストステップ		
	外国人のための生活相談		9(土)	午前と13:00～15:00			
	外国人のための家事相談	353-9955	13(水) オンライン	13:00～16:00	国際交流センター	市役所 北館 5階	
	出入国・在留手続き相談		27(水) オンライン	17:00～20:00			
		火～日曜日	9:00～17:00				
		火～日曜日(要予約)	13:00～16:00				