

四日市市公共施設個別施設計画【概要版】

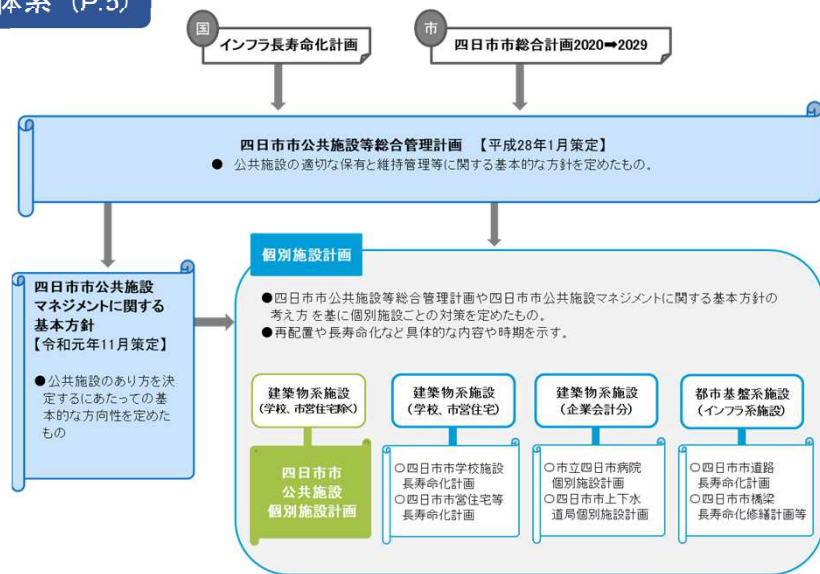
計画の位置づけ

策定の趣旨 (P.4)

本市では、昭和40年代から50年代のいわゆる高度経済成長期以降に大量に建設された公共施設の老朽化により、今後、一斉に更新の時期を迎えます。一方で、市の財政は人口減少やそれに伴う不動産価格の下落による市税収入の減少や高齢化による社会保障関係費の増大が予測されており、老朽化した公共施設等の維持更新費用等の増加に伴う財源の捻出が課題となっています。

そこで、公共施設について個別施設ごとに施設の現状や今後求められる役割などを整理し、今後の具体的な対応方針を定める「四日市市公共施設個別施設計画」を策定することで、計画的・戦略的な維持管理・更新による公共施設の最適配置や財政負担の軽減・平準化を図り、将来にわたり市民にとって必要なサービスを持続的に提供できるよう公共施設の適正管理に努めていきます。

計画の体系 (P.5)



公共施設等を取り巻く現状と課題

人口についての現状と将来見通し (P.9)

本市の人口は、平成20年の約31万5千人をピークに、緩やかに減少しています。「四日市市総合計画策定にかかる人口推計等基礎調査」における人口推計によると、今後も人口は減少基調で推移する見通しであり、令和15年に人口30万人、令和42年には人口25万人を割り込み、令和47年の人口は23万7千人と令和2年比で76%程度の水準となる見込みです。

将来推計人口を年齢3区分別にみると、年少人口（0～14歳）は令和2年が3万9千人であるのに対し、令和47年には2万3千人まで減少し、全人口に対する年少人口の割合は12.5%から9.6%に減少する見通しです。

また、生産年齢人口（15～64歳）は令和2年が19万2千人であるのに対し、令和47年には12万6千人まで減少、全人口に対する生産年齢人口の割合は61.7%から52.9%に減少する見通しです。

一方、高齢者人口（65歳以上）は令和2年が8万人であるのに対し、令和47年には8万9千人まで増加、全人口に対する高齢者人口の割合は25.8%から37.4%に増加する見通しです。

財政見通し (P.10)

日本の少子高齢化に伴う社会構造の大きな変化の中にあっても、本市が市民生活に不可欠なサービスを安定して提供し続けるためには、中長期的な視点で今後ますます増加することが見込まれる社会保障関係経費や老朽化した公共施設等の維持更新費用の推移見通しを的確に把握しながら、基金や市債を計画的に有効活用することによって財源の平準化を図り、将来にわたり持続可能な財政運営を進めていく必要があります。

本市では、平成28年度から地方交付税の不交付団体に復帰したほか、市内企業において大規模設備投資が続いた影響などにより、平成29年度から令和2年度の現在まで、償却資産に係る固定資産税を中心に市税収入が大幅に増加しています。

しかし、今後は、過去の大規模設備投資の減価償却が進むにつれて市税収入が大きく減少していき、徐々に以前の税収水準に戻っていくとともに、令和3年度には、新型コロナウイルス感染症の影響による急激な景気悪化に伴い、個人市民税や法人市民税が大きく減少する見込みであり、景気回復の時期が見通せない先行き不透明な状況にあります。

保有施設の状況 (P.11)

本市が保有し行政サービスを行っている建築物（企業会計分を除く）は、高度経済成長期の人口増加に合わせて昭和40年代から50年代に整備されたものが多く、総延床面積92.1万㎡に対して約72%である66.3万㎡が建築後30年以上経過しており、老朽化が進行しています。

対象施設の範囲 (P.5)

原則として、本市が保有している建築物系施設のうち、行政財産であり、常時、人が滞在し、かつ延べ床面積200㎡以上で令和2年4月1日までに竣工した施設とします。ただし、以下の条件に該当する施設は除外します。

なお、小中学校、市営住宅は計画が策定済み（小中学校：四日市市学校長寿命化計画、市営住宅：四日市市住生活基本計画）であることから、本計画では、参考として、各計画の内容を基にまとめた概要を記載します。

- ① 企業会計が所管する施設（上下水道局、市立四日市病院の所管施設）
- ② 文化財等歴史的建築物及び付随する施設（こどもの家、四日市市楠歴史民俗資料館、旧四郷村役場）
- ③ 廃止、休止中の施設

計画期間 (P.7)

「四日市市総合計画2020-2029」の期間と合わせることにし、2021年度から、2029年度までの9年間とします。

公共施設マネジメントの推進について

施設種別ごとの個別施設計画の見方

公共施設マネジメントの考え方 (P.12)

機能(サービス)を重視して保有する公共施設の最適化を図る

- 施設保有量の適正化
- 施設の複合化・多機能化
- 施設の適正配置
- 施設の転用、広域化
- 施設の集約化
- 計画的な施設の更新

ライフサイクルコストを縮減する

- 予防保全型維持管理の推進
- 経費の掛からない施設・設備への転換
- 効率的な管理手法の導入

施設更新に備えた財源を確保しマネジメントを着実に推進する

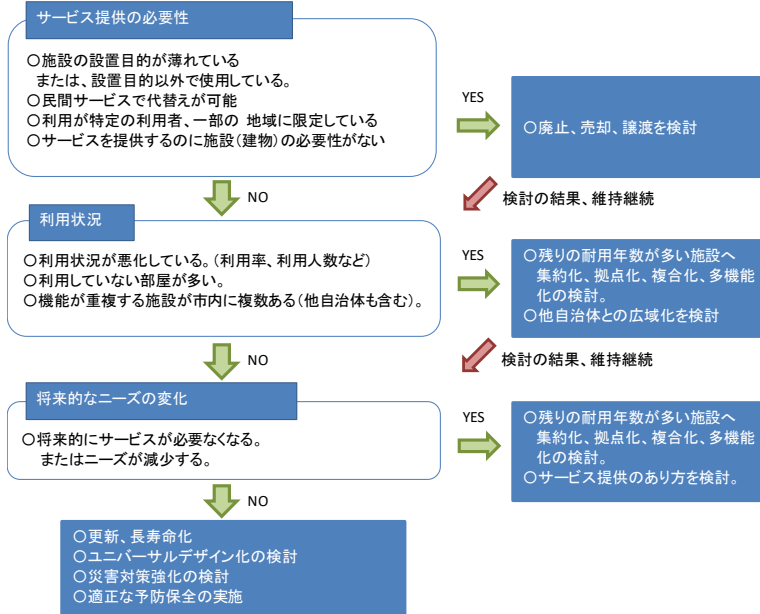
- 財政負担の平準化
- 基金への計画的な積み立て
- 売却・貸付による財産確保

社会環境の変化や社会的要請に対する取り組み

- 地球環境への配慮
- ユニバーサルデザイン対応
- 地震、津波などの災害対策強化

公共施設の最適化の検討基準 (P.13)

「公共施設マネジメントの考え方」に基づき、個々の公共施設について、原則、以下の手順で機能の方向性と施設の方向性を決定します。



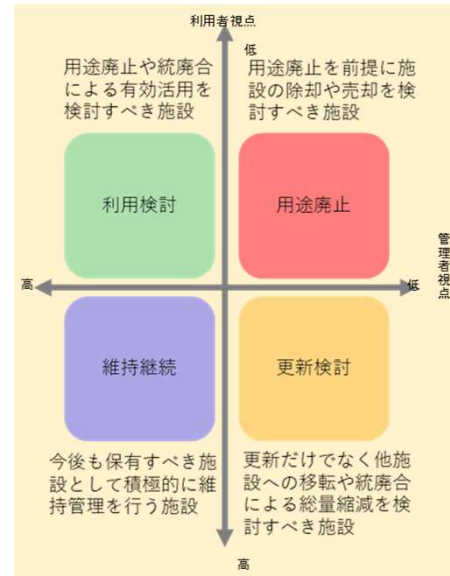
施設評価 (P.16)

施設の諸元、利用者数、コストなどの情報を集約・体系化し、施設を横並びにしてデータを整理した「施設カルテ」を用い、各施設の評価を実施しています。

評価は「管理者視点」（公共施設を管理する行政の立場）と「利用者視点」（利用者である市民の立場）の2つの視点から、以下に示す12の評価項目を設け、それぞれA～Dの4段階評価を行います。なお、「運用管理度」、「施設活用度」の2評価軸は施設の利用形態や公共サービスから見た施設用途分類による比較分析をしています。

本評価結果をポートフォリオ（指標を組み合わせる方法）にあてはめ、各施設の方向性を「維持継続」、「利用検討」、「更新検討」、「用途廃止」の4つに分類しました。

ポートフォリオ



施設の利用形態や公共サービスから利用分類

- 窓口サービス** (主に個人で利用・サービスを受ける建物)
 - ・庁舎 図書館、美術館 など
- 活動** (主に運動・集会などの活動に用いる施設)
 - ・公民館、体育館、コミュニティセンター など
- 特定** (利用者が特定されている建物)
 - ・校舎、教室等、保育所、管理棟 など
- 居住宿泊** (住宅・宿泊に用いる施設)
 - ・公営住宅、宿泊施設など
- 設備衛生** (設備や衛生器具等が主に占めている建物)
 - ・公衆トイレ、中継ポンプ場、給食室等、検査等施設、井戸 など
- 倉庫、通路等** (主に倉庫・通路など上記以外の建物)
 - ・倉庫、消防機庫、防災倉庫 など
 - ※消防署は常時市民が利用する施設ではないため、本項目に分類
- 未利用** (基本的に利用されていない建物)
 - ・廃校 など

評価項目

管理者視点の判定方法		利用者視点の判定方法	
6評価軸	12評価項目	6評価軸	12評価項目
建物劣化度	建物性能	設備管理度	設備法定・劣化
	耐震性能		機能性
建物管理度	建物法定劣化	立地環境度	立地
	消防点検		ハザードマップ
運用管理度	運用費	施設活用度	利用率
	整備費		稼働率

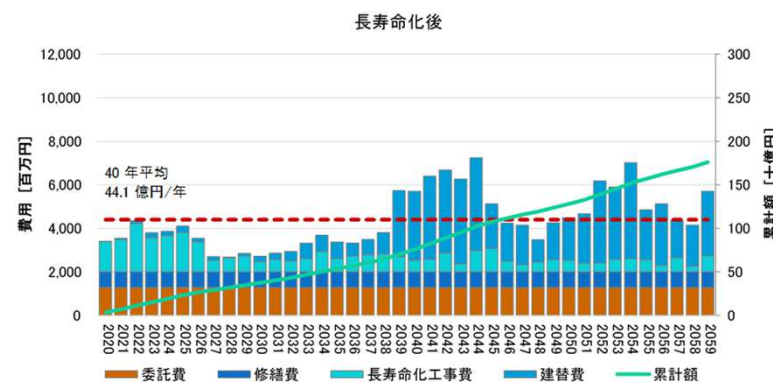
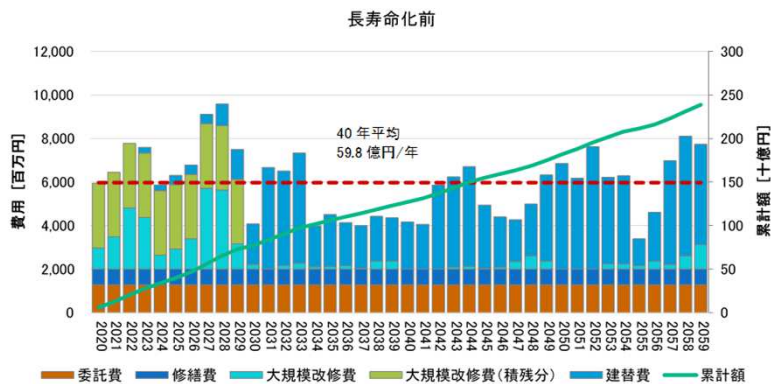
推計結果 (P.292)

本計画の対象施設について、今後40年間で必要となる経費について推計を行い、従来の事後保全型の維持管理を継続した場合（以下、長寿命化前という）と「Ⅱ 施設種別ごとの個別施設計画」で示した「今後の対策内容と対策時期」を基に、公共施設の適正化を行い、施設の長寿命化を実施した場合（以下、長寿命化後という）について比較を行いました。

推計によると、公共施設の長寿命化を推進することにより、40年間の投資額を約627億円（長寿命化前の約25%）削減することが可能という結果となりました。

また、長寿命化後は、2027年以降の約10年間に比較的、投資額が少なくなるという結果となりました。この期間にアセットマネジメント基金に必要な費用の積み上げをすることで、以降に迎える多くの施設の建替時期における財政的な負担を軽減することを目指します。

一方、2038年度以降に本格的な建替え時期を迎えますが、年度により必要とする費用に大きな偏りが見られます。このため、今後、施設の劣化状況や市民サービスのあり方を踏まえて建替時期を分散させ、年度間の費用の平準化を図り、財政負担を軽減する必要があります。



項目	推計額 [百万円]		
	長寿命化前 (A)	長寿命化後 (B)	削減額 (A)-(B)
40年間の総投資額	238,805	176,129	62,676
年平均投資額	5,971	4,404	1,567

今後の取組み (P.293)

公共施設が置かれる状況は常に変化するものであり、都度、その変化に合わせた対応が必要となります。また、今回の計画では個別の施設の方向性を定めるに至らず、「利用検討」となった施設が多くあります。このことから、施設を所管する担当課において、今後も継続して施設の方向性の検討に取り組みます。

また、今回の計画は施設を所管する担当課において、施設のあり方について検討を加えたものが中心となっていることから、今後は、毎年度、施設を所管する担当課で検討を加えたチェックシートを作成することに加え、さらなる公共施設の保有量や配置の適正化を目指し、全庁的に施設種別を越えた、施設の集約化や複合化などの取組みを進めます。

さらに、この計画とは別に計画を策定している小中学校、市営住宅についても長寿命化や更新、維持管理に相当の費用が必要であることから、将来世代に過大な負担を残さないためにも、さらなる公共施設の適正化を推進していきます。

施設種別ごとの個別施設計画

市民文化系施設

(1)集会施設

No	施設名称	棟名称	延床面積 (㎡)	主要建物 建築年 (年)	主要建物 階数	耐震性	主要 建物 構造	経過 年数 (年)	耐用 年数 (年)	方向性	計画期間		(参考)中長期 見通し	
											R3~R11	R12~R21	R22~R31	
											(2020~2039)	(2030~2039)	(2040~2049)	
1	なやプラザ	校舎1	1,203	S50	地上3階	有	RC	45	70	維持 継続	長寿命化に資する工事 ・ 屋上防水改修 ・ 外壁改修 ・ 昇降機更新	建替 検討	-	
		校舎2	605	S58	地上3階	新	RC	37	70					
		体育館	743	S60	地上1階	新	RC	35	70					
		昇降口	110	H12	地上3階	新	S	20	60					
2	勤労者・市民交流センター	本館	1,334	H3	地上2階	新	RC	29	70	維持 継続	長寿命化に資する工事 ・ 外壁改修 ・ 空調設備更新 ・ 受変電設備更新	長寿命化に資する工事		
		東館	1,233	H3	地上3階	新	RC	29	70	維持 継続	長寿命化に資する工事 ・ 外壁改修 ・ 空調設備更新 ・ 昇降機更新 ・ 受変電設備更新			
3	楠交流会館	公民館	1,715	S60	地上3階	新	RC	35	70	維持 継続	長寿命化に資する工事 ・ 外壁改修 ・ 空調設備更新 ・ 受変電設備更新	長寿命化に資する工事		
4	楠防災会館	会館	521	S62	地上3階	新	RC	33	70	維持 継続	-	長寿命化に資する工事		
5	楠避難会館	会館	292	H19	地上2階	新	RC	13	70	維持 継続	長寿命化に資する工事 ・ 屋上防水改修 ・ 外壁改修 ・ 空調設備更新	長寿命化に資する工事		

市民文化系施設

(2)文化施設

No	施設名称	棟名称	延床面積 (㎡)	主要建物 建築年 (年)	主要建物 階数	耐震性	主要 建物 構造	経過 年数 (年)	耐用 年数 (年)	方向性	計画期間		(参考)中長期見通し	
											R3~R11	R12~R21	R22~R31	
											(2021~2029)	(2030~2039)	(2040~2049)	
1	四日市市文化会館	ホール棟	11,745	S57 (H3増築)	地上4階	新	SRC	38 (29)	70	維持 継続	長寿命化に資する工事 ・ 大規模改修工事 ・ 音響設備更新	長寿命化に資する工事		
		展示棟	2,128	S57	地上2階	新	SRC	38	70		長寿命化に資する工事 ・ 大規模改修工事			
2	四日市市三浜文化会館	本館(南)	4,737	H2	地上3階	新	RC	30	70	維持 継続	長寿命化に資する工事 ・ 水槽更新	長寿命化に資する工事		
		本館(北)	812	S56	地上3階	新	RC	39	70					
		多目的 ホール	748	S63	地上1階	新	RC	32	70		-			
3	四日市市茶室(泗翠庵)	茶室	268	H6	地上1階	新	W	26	50	維持 継続	長寿命化に資する工事 ・ 空調設備更新	長寿命化に資する工事		
4	四日市地域総合会館 あさけプラザ	本棟	5,807	S59	地上5階	新	RC	36	70	維持 継続	長寿命化に資する工事 ・ 外壁改修 ・ 空調設備更新 ・ ポンプ更新 ・ 音響設備更新	長寿命化に資する工事		
		増築棟	589	H8	地上2階	新	RC	24	70		長寿命化に資する工事 ・ 外壁改修			

社会教育施設

(1) 図書館

No	施設名称	棟名称	延床面積 (㎡)	主要建物 建築年 (年)	主要建物 階数	耐震性	主要 建物 構造	経過 年数 (年)	耐用 年数 (年)	方向性	計画期間		(参考)中長期見通し	
											R3~R11		R12~R21	R22~R31
											(2021~2029)		(2030~2039)	(2040~2049)
1	四日市市立図書館	本館	3,925	S48	地下1階 地上3階	有	RC	47	70	更新 検討	新図書館整備事業 ・ 新図書館を含む複合施設 整備事業	長寿命化に資する工事		
		図書室	85	H3	地上1階	新	S	29	60					

(2) 博物館等

No	施設名称	棟名称	延床面積 (㎡)	主要建物 建築年 (年)	主要建物 階数	耐震性	主要 建物 構造	経過 年数 (年)	耐用 年数 (年)	方向性	計画期間		(参考)中長期見通し	
											R3~R11		R12~R21	R22~R31
											(2021~2029)		(2030~2039)	(2040~2049)
1	四日市市立博物館・四日市 公害と環境未来館	本館	10,147	H5	地上6階 地下2階	新	SRC	28	70	維持 継続	長寿命化に資する工事 ・ 外壁改修 ・ 空調設備更新 ・ 蓄熱槽更新 ・ 水槽更新 ・ ポンプ更新 ・ 昇降機更新 ・ 受変電設備更新 ・ 発電機更新 ・ 自動制御装置更新	長寿命化に資する工事		
2	文化財整理作業所	庁舎	1,741	S38	地上3階	有	RC	57	70	維持 継続	長寿命化に資する工事 ・ 屋上防水改修	移転もしくは 建替	-	
3	くるべ古代歴史館	展示室	199	H26	地上1階	新	S	6	60	維持 継続	-	長寿命化に資する工事		

スポーツ・レクリエーション系施設

(1)スポーツ施設

No	施設名称	棟名称	延床面積 (㎡)	主要建物 建築年 (年)	主要建物 階数	耐震性	主要 建物 構造	経過 年数 (年)	耐用 年数 (年)	方向性	計画期間		(参考)中長期見通し	
											R3~R11	R12~R21	R22~R31	
											(2021~2029)	(2030~2039)	(2040~2049)	
1	霞ヶ浦第1野球場	本部席	770	S59	地上1階	新	RC	36	70	維持 継続	長寿命化に資する工事 ・ 外壁改修 ・ 受変電設備更新	長寿命化に資する工事		
		観覧席	340	H6	地上1階	新	RC	26	70					
2	霞ヶ浦体育館	体育館	1,669	S48	地上2階	有	S	47	60	維持 継続	長寿命化に資する工事 ・ 屋根改修 ・ 外壁改修	建替検討	-	
3	中央第2体育館	体育館	2,934	H6	地上2階	新	RC	26	70	維持 継続	長寿命化に資する工事 ・ 空調設備更新 ・ ポンプ更新 ・ 受変電設備更新	長寿命化に資する工事		
4	楠体育館・武道館	体育館	2,604	H7	地上1階	新	W	25	50	維持 継続	長寿命化に資する工事 ・ 外壁改修 ・ 受変電設備更新	長寿命化に資する工事		
5	三滝武道館	武道場	1,901	S61	地上1階	新	RC	34	70	維持 継続	長寿命化に資する工事 ・ 屋根改修 ・ 外壁改修 ・ 空調設備更新 ・ 受変電設備更新	長寿命化に資する工事		
6	四日市ドーム	体育館	23,143	H9	地上3階 地下1階	新	RC	23	70	維持 継続	長寿命化に資する工事 <大規模改修工事> ・ 屋根改修 ・ 建具及び鉄骨塗装 ・ 給排水設備更新 ・ 昇降機更新 ・ 受変電設備更新 ・ 舞台吊物更新	長寿命化に資する工事		
7	中央陸上競技場	観覧席	3,076	S44	地上3階	有	RC	51	70	維持 継続	-	建替検討	-	

スポーツ・レクリエーション系施設

(1)スポーツ施設

No	施設名称	棟名称	延床面積 (㎡)	主要建物 建築年 (年)	主要建物 階数	耐震性	主要 建物 構造	経過 年数 (年)	耐用 年数 (年)	方向性	計画期間		(参考)中長期見通し	
											R3~R11	R12~R21	R22~R31	
											(2021~2029)	(2030~2039)	(2040~2049)	
8	中央フットボール場	クラブ ハウスなど	360	H30	地上1階	新	RC	1	70	維持 継続	-	長寿命化に資する工事		
9	三滝テニスコート	クラブ ハウス	227	S48	地上2階	有	RC	47	70	維持 継続	長寿命化に資する工事 ・ 外壁改修	長寿命化に資する工事		
10	四日市テニスセンター	クラブ ハウス	600	H30	地上2階	新	RC	1	70	維持 継続	-	長寿命化に資する工事		
11	霞ヶ浦プール	管理棟	758	H10	地上1階	新	S	22	60	維持 継続	長寿命化に資する工事 ・ 屋上防水改修 ・ 外壁改修 ・ 受変電設備更新	長寿命化に資する工事		
12	温水プール	管理棟	322	S49	地上1階	有	CB	46	50	維持 継続	長寿命化に資する工事 ・ 屋根改修 ・ 外壁改修 ・ 空調設備更新 ・ ボイラー更新	建替検討	-	
		プール棟	834	S49	地上1階	有	RC	46	70					

スポーツ・レクリエーション系施設

(2)レクリエーション施設

No	施設名称	棟名称	延床面積 (㎡)	主要建物 建築年 (年)	主要建物 階数	耐震性	主要 建物 構造	経過 年数 (年)	耐用 年数 (年)	方向性	計画期間		(参考)中長期見通し	
											R3~R11	R12~R21	R22~R31	
											(2021~2029)	(2030~2039)	(2040~2049)	
1	少年自然の家	本館	2,321	S62	地上3階	新	RC	33	70	維持 継続	長寿命化に資する工事 ・ 受変電設備更新 ・ 外壁改修	長寿命化に資する工事		
		体育館	635	S62	地上2階	新	RC	33	70		長寿命化に資する工事 ・ 外壁改修			
		分館	1,340	S48	地上2階	有	RC	47	70		長寿命化に資する工事 ・ 外壁改修 ・ 屋上防水改修 ・ 空調設備更新	建替検討	-	
		分館 (増築)	60	S63	地上1階	新	S	32	60					
2	四日市市営宮妻峽ヒュッテ	本館	214	S53	地上2階	有	W	42	50	継続 検討	活用方法検討及び実施 ・ 周辺施設を含めた活用方 法検討 ・ 検討内容に基づく建替等	-		

産業系施設

(1) 産業施設

No	施設名称	棟名称	延床面積 (㎡)	主要建物 建築年 (年)	主要建物 階数	耐震性	主要 建物 構造	経過 年数 (年)	耐用 年数 (年)	方向性	計画期間	(参考)中長期見通し	
											R3~R11	R12~R21	R22~R31
											(2021~2029)	(2030~2039)	(2040~2049)
1	農業センター	研修所	336	S55	地上2階	有	RC	40	70	維持 継続	建替	長寿命化に資する工事	
2	ふれあい牧場	管理棟	207	H9	地上2階	新	S	25	60	維持 継続	-	長寿命化に資する工事	
3	茶業振興センター	研修棟	356	H30	地上1階	新	S	3	60	維持 継続	-	長寿命化に資する工事	
		工場棟	214	H30	地上1階	新	S	3	60				

子育て支援系施設

(1) 保幼・こども園

< 保育園 >

No	施設名称	棟名称	延床面積 (㎡)	主要建物 建築年 (年)	主要建物 階数	耐震性	主要 建物 構造	経過 年数 (年)	耐用 年数 (年)	方向性	計画期間		(参考) 中長期見通し		
											R3~R11	R12~R21	R22~R31		
											(2021~2029)	(2030~2039)	(2040~2049)		
1	富洲原保育園	園舎	774	S45	地上2階	有	RC	51	70	維持 継続	長寿命化に資する工事 ・ 外壁改修 ・ 内部改修 ・ 空調設備更新	建替検討	-		
		遊戯室	227	S45	地上1階	有	RC	51	70						
2	四郷保育園	園舎①	885	S57	地上1階	有	RC	39	70	維持 継続	長寿命化に資する工事 ・ 屋根改修 ・ 空調設備更新	長寿命化に資する工事			
		園舎②	112	H13	地上1階	新	LS	19	60						
3	羽津保育園	本館	823	S54	地上1階	有	S	42	60	維持 継続	長寿命化に資する工事 ・ 屋根改修 ・ 空調設備更新	建替検討	-		
4	あがた保育園	園舎	801	H8	地上1階	新	RC	25	70	維持 継続	長寿命化に資する工事 ・ 内部改修 ・ 空調設備更新	長寿命化に資する工事			
5	大矢知保育園	遊戯室	97	S40	地上1階	有	W	55	50	維持 継続	建替検討	-	-		
		園舎①	69	S47	地上1階	有	S	49	60						
		園舎②	201	S47	地上1階	有	S	49	60						
		管理棟	225	S47	地上1階	有	S	49	60					長寿命化に資する工事 ・ 屋根改修	建替検討
		園舎③	78	S53	地上1階	有	S	43	60					建替検討	

子育て支援系施設

(1) 保幼・こども園

No	施設名称	棟名称	延床面積 (㎡)	主要建物 建築年 (年)	主要建物 階数	耐震性	主要 建物 構造	経過 年数 (年)	耐用 年数 (年)	方向性	計画期間		(参考)中長期見通し	
											R3~R11	R12~R21	R22~R31	
											(2021~2029)	(2030~2039)	(2040~2049)	
6	中央保育園	園舎	815	S50	地上2階	有	RC	45	70	維持 継続	長寿命化に資する工事 ・ 屋上防水改修 ・ 外壁改修 ・ 内部改修 ・ 空調設備更新	建替検討	-	
7	ときわ保育園	園舎	919	S56	地上1階	有	S	40	60	維持 継続	長寿命化に資する工事 ・ 屋根改修 ・ 内部改修 ・ 外壁改修 ・ 空調設備更新	建替検討	-	
		遊戯室	213	H5	地上1階	新	S	28	60			長寿命化に資する工事		
8	富田保育園	管理棟	420	S48	地上2階	有	RC	48	70	維持 継続	長寿命化に資する工事 ・ 外壁改修 ・ 空調設備更新 ・ 内部改修	建替検討	-	
		園舎	334	S48	地上1階	有	RC	48	70			長寿命化に資する工事	建替検討	
9	海蔵保育園	園舎	1,165	H16	地上2階	新	RC	17	70	維持 継続	長寿命化に資する工事 ・ 空調設備更新	長寿命化に資する工事		
10	下野保育園	園舎	549	S44	地上1階	有	S	52	60	維持 継続	建替検討	-		
		遊戯室	122	S44	地上1階	有	S	52	60					

子育て支援系施設

(1) 保幼・こども園

No	施設名称	棟名称	延床面積 (㎡)	主要建物 建築年 (年)	主要建物 階数	耐震性	主要 建物 構造	経過 年数 (年)	耐用 年数 (年)	方向性	計画期間		(参考)中長期見通し	
											R3~R11	R12~R21	R22~R31	
											(2021~2029)	(2030~2039)	(2040~2049)	
11	内部保育園	園舎①	339	S45	地上1階	有	S	51	60	維持 継続	建替検討	-	-	
		管理棟	188	S45	地上1階	有	S	51	60					
		遊戯室	113	S45	地上1階	有	S	51	60					
		園舎②	68	S53	地上1階	有	S	43	60					
		園舎③	106	H11	地上1階	新	LS	22	60					
12	磯津保育園	管理棟	542	S46	地上1階	有	RC	50	70	維持 継続	長寿命化に資する工事 ・ 屋上防水改修 ・ 外壁改修 ・ 空調設備更新 ・ 内部改修	長寿命化に資する工事		
		遊戯室	113	S46	地上1階	有	RC	50	70					
13	坂部保育園	管理棟	145	S47	地上1階	有	S	49	60	維持 継続	長寿命化に資 する工事 ・ 外壁改修	建替検討	-	-
		園舎①	377	S47	地上1階	有	S	49	60					
		園舎②	191	S47	地上1階	有	S	49	60					
		園舎③	64	S51	地上1階	有	S	45	60					

子育て支援系施設

(1) 保幼・こども園

No	施設名称	棟名称	延床面積 (㎡)	主要建物 建築年 (年)	主要建物 階数	耐震性	主要 建物 構造	経過 年数 (年)	耐用 年数 (年)	方向性	計画期間		(参考)中長期見通し	
											R3~R11	R12~R21	R22~R31	
											(2021~2029)	(2030~2039)	(2040~2049)	
14	笹川保育園	管理棟	221	S48	地上1階	有	RC	47	70	維持 継続	長寿命化に資する工事 ・ 外壁改修 ・ 内部改修 ・ 空調設備更新	建替検討	-	
		園舎	630	S48	地上2階	有	RC	47	70					
15	神前保育園	園舎①	568	S51	地上1階	有	S	45	60	集約化・ 複合化	こども園化 改修工事	建替検討	-	-
		園舎②	37	S56	地上1階	有	S	40	60					
		園舎③	88	S61	地上1階	新	S	35	60					
16	日永中央保育園	園舎①	447	S51	地上1階	有	S	44	60	維持 継続	長寿命化に資 する工事 ・ 空調設備 更新	建替検討	-	-
		園舎②	146	S57	地上1階	有	S	39	60					
		園舎③	46	H13	地上1階	新	LS	19	60		-			
17	笹川西保育園	園舎	806	S52	地上2階	有	RC	44	70	維持 継続	長寿命化に資する工事 ・ 屋上防水改修 ・ 外壁改修 ・ 内部改修 ・ 空調設備更新	建替検討	-	
		乳児室	81	S55	地上1階	有	S	41	60					

子育て支援系施設

(1) 保幼・こども園

No	施設名称	棟名称	延床面積 (㎡)	主要建物 建築年 (年)	主要建物 階数	耐震性	主要 建物 構造	経過 年数 (年)	耐用 年数 (年)	方向性	計画期間		(参考)中長期見通し	
											R3~R11		R12~R21	R22~R31
											(2021~2029)		(2030~2039)	(2040~2049)
18	桜台保育園	園舎	738	S52	地上1階	有	S	44	60	維持 継続	長寿命化に資 する工事 ・ 外壁改修 ・ 空調設備 更新	建替検討	-	-
		保育室	87	H6	地上1階	新	S	27	60		長寿命化に資 する工事 ・ 屋上防水 改修 ・ 外壁改修 ・ 空調設備 更新			
19	下野中央保育園	園舎	743	S54	地上1階	有	S	42	60	維持 継続	長寿命化に資 する工事 ・ 外壁改修 ・ 内部改修 ・ 空調設備 更新	建替検討	-	-
20	八郷西保育園	園舎	546	S55	地上1階	有	S	41	60	維持 継続	長寿命化に資する工事 ・ 屋根改修 ・ 外壁改修 ・ 内部改修 ・ 空調設備更新	建替検討	-	-
21	くす北保育園	園舎	485	S45	地上1階	有	S	51	60	廃止	解体工事	-	-	-
22	くす南保育園	園舎	796	S54	地上2階	有	RC	42	70	廃止	廃園	-	-	-

子育て支援系施設

(1) 保幼・こども園

< 幼稚園 >

No	施設名称	棟名称	延床面積 (㎡)	主要建物 建築年 (年)	主要建物 階数	耐震性	主要 建物 構造	経過 年数 (年)	耐用 年数 (年)	方向性	計画期間		(参考) 中長期見通し	
											R3~R11	R12~R21	R22~R31	
											(2021~2029)	(2030~2039)	(2040~2049)	
1	四日市幼稚園	園舎①	150	S49	地上1階	有	S	47	60	公立幼稚園の第一次適正化計画に続く、 第二次適正化計画の方向性が固まり次第、記載する				
		園舎②	69	S49	地上1階	有	S	47	60					
		園舎③	227	S61	地上1階	新	S	35	60					
2	富田幼稚園	園舎	631	S53	地上2階	有	RC	43	70					
3	海蔵幼稚園	園舎	534	S57	地上1階	新	RC	39	70					
4	泊山幼稚園	園舎	625	S58	地上2階	新	RC	38	70					
5	内部幼稚園	園舎	588	S54	地上2階	有	RC	42	70					
6	川島幼稚園	園舎	499	S58	地上2階	新	RC	38	70					
7	神前幼稚園	園舎①	68	S52	地上1階	有	S	44	60					
		園舎②	486	S57	地上2階	新	RC	39	70					
8	三重幼稚園	管理棟	230	S46	地上1階	有	S	49	60					
		園舎	235	S46	地上1階	有	S	49	60					

子育て支援系施設

(1) 保幼・こども園

No	施設名称	棟名称	延床面積 (㎡)	主要建物 建築年 (年)	主要建物 階数	耐震性	主要 建物 構造	経過 年数 (年)	耐用 年数 (年)	方向性	計画期間		(参考)中長期見通し	
											R3~R11	R12~R21	R22~R31	
											(2021~2029)	(2030~2039)	(2040~2049)	
9	下野幼稚園	園舎	528	S57	地上2階	新	RC	39	70	公立幼稚園の第一次適正化計画に続く、 第二次適正化計画の方向性が固まり次第、記載する				
10	羽津幼稚園	園舎	594	S55	地上2階	有	RC	41	70					
11	富洲原幼稚園	園舎	527	S56	地上2階	有	RC	40	70					
		保育室	71	H14	地上1階	新	LS	19	60					
12	高花平幼稚園	園舎①	318	S45	地上1階	有	S	50	60					
		管理棟	109	S45	地上1階	有	S	50	60					
		園舎②	117	S61	地上1階	新	S	35	60					
13	大矢知幼稚園	園舎①	211	S49	地上1階	有	S	47	60					
		園舎②	111	S61	地上1階	新	S	35	60					
14	八郷中央幼稚園	園舎①	214	S50	地上1階	有	S	45	60					
		園舎②	136	S60	地上1階	新	S	36	60					
15	桜幼稚園	園舎①	524	S54	地上2階	有	RC	42	70					
		園舎②	63	H4	地上1階	新	S	29	60					

子育て支援系施設

(1) 保幼・こども園

No	施設名称	棟名称	延床面積 (㎡)	主要建物 建築年 (年)	主要建物 階数	耐震性	主要 建物 構造	経過 年数 (年)	耐用 年数 (年)	方向性	計画期間		(参考) 中長期見通し	
											R3~R11	R12~R21	R22~R31	
											(2021~2029)	(2030~2039)	(2040~2049)	
16	常磐中央幼稚園	園舎	586	S53	地上2階	有	RC	43	70	公立幼稚園の第一次適正化計画に続く、 第二次適正化計画の方向性が固まり次第、記載する				
17	笹川中央幼稚園	園舎①	707	S52	地上2階	有	RC	44	70					
		園舎②	71	S55	地上1階	有	S	41	60					
18	三重西幼稚園	園舎	590	S55	地上2階	有	RC	41	70					
19	楠北幼稚園	園舎	868	S52	地上2階	有	RC	44	70					
20	楠南幼稚園	園舎	513	S45	地上1階	有	S	50	60					

子育て支援系施設

(1) 保幼・こども園

<こども園>

No	施設名称	棟名称	延床面積 (㎡)	主要建物 建築年 (年)	主要建物 階数	耐震性	主要 建物 構造	経過 年数 (年)	耐用 年数 (年)	方向性	計画期間		(参考) 中長期見通し	
											R3~R11	R12~R21	R22~R31	
											(2021~2029)	(2030~2039)	(2040~2049)	
1	橋北こども園	園舎	2,226	H4	地上4階	新	RC	28	70	維持 継続	-	長寿命化に資する工事		
2	塩浜こども園	園舎	787	S49	地上1階	有	RC	47	70	維持 継続	長寿命化に資する工事 ・ 内部改修 ・ 空調設備更新 ・ 屋上防水改修	建替検討	-	
3	保々こども園	園舎①	556	H5	地上2階	新	RC	27	70	維持 継続	建替検討	-	-	
		遊戯室	148	S56	地上1階	有	S	40	60					
		管理棟	141	S48	地上1階	有	S	48	70					
		園舎②	386	S48	地上1階	有	S	48	70					
		乳児室	71	S63	地上1階	新	S	33	60					
		職員室	84	R2	地上1階	新	S	1	60					
		給食室	112	R2	地上1階	新	S	1	60					

子育て支援系施設

(2) 幼児・児童施設

No	施設名称	棟名称	延床面積 (㎡)	主要建物 建築年 (年)	主要建物 階数	耐震性	主要 建物 構造	経過 年数 (年)	耐用 年数 (年)	方向性	計画期間		(参考)中長期見通し	
											R3~R11	R12~R21	R22~R31	
											(2021~2029)	(2030~2039)	(2040~2049)	
1	橋北子育て支援センター	管理棟	356	S50	地上1階	有	RC	45	70	維持 継続	長寿命化に資する工事 ・ 外壁改修	施設の あり方検討	検討結果に 基づく整備	
		園舎	224	S50	地上1階	有	RC	45	70					
2	塩浜子育て支援センター	管理棟	213	S51	地上1階	有	S	44	60	維持 継続	施設のあり方検討	検討結果に 基づく整備	-	
		遊戯室	136	S59	地上1階	新	S	36	60	維持 継続				
3	北部児童館	児童館	246	H4	地上1階	新	RC	28	70	維持 継続	長寿命化に資する工事 ・ 外壁改修 ・ 空調設備更新	長寿命化に資する工事		
4	塩浜児童館	本館	205	S51	地上1階	有	S	44	70	維持 継続	今後の施設のあり方、 運営形態の検討	検討結果に 基づく整備	-	
5	児童発達支援センターあけぼ の学園	園舎	2,907	H31	地上1階	新	S	2	60	維持 継続	-	長寿命化に資する工事		

学校教育系施設

(1)その他教育系施設

No	施設名称	棟名称	延床面積 (㎡)	主要建物 建築年 (年)	主要建物 階数	耐震性	主要 建物 構造	経過 年数 (年)	耐用 年数 (年)	方向性	計画期間			(参考)中長期見通し		
											R3~R11 (2021~2029)		R12~R21 (2030~2039)	R22~R31 (2040~2049)		
1	四日市市登校サポートセンター	本館	1,180	S45	地上3階	有	RC	50	70	維持 継続	-	建替検討	-			

保健・福祉施設

(1) 高齢者福祉施設

No	施設名称	棟名称	延床面積 (㎡)	主要建物 建築年 (年)	主要建物 階数	耐震性	主要 建物 構造	経過 年数 (年)	耐用 年数 (年)	方向性	計画期間		(参考) 中長期見通し	
											R3~R11	R12~R21	R22~R31	
											(2021~2029)	(2030~2039)	(2040~2049)	
1	中央老人福祉センター	本館	958	S49	地上2階	有	RC	46	70	集約化	リニューアル工事	建替検討	-	
		本館	111	S63	地上2階	新	RC	32	70					
2	西老人福祉センター	本館	128	S57	地上2階	有	S	38	60	用途廃止	建物除却	-		
		本館	24	H12	地上1階	新	S	20	60					

保健・福祉施設

(2) 障害福祉施設

No	施設名称	棟名称	延床面積 (㎡)	主要建物 建築年 (年)	主要建物 階数	耐震性	主要 建物 構造	経過 年数 (年)	耐用 年数 (年)	方向性	計画期間		(参考) 中長期見通し	
											R3~R11		R12~R21	R22~R31
											(2021~2029)		(2030~2039)	(2040~2049)
1	四日市市障害者自立支援施設共栄作業所	本館	506	S52	地上1階	有	S	43	60	維持 継続	長寿命化に資する工事 ・ 屋根改修 ・ 空調設備更新	施設のあり方 検討	-	-
		別館	95	H2	地上1階	新	S	30	60		長寿命化に資する工事 ・ 屋根改修 ・ 外壁改修			
2	四日市市障害者自立支援施設あさけワークス	北棟	216	H5	地上1階	新	RC	27	70	維持 継続	長寿命化に資する工事 ・ 空調設備更新	施設のあり方 検討	-	-
		南棟	484	S40	地上2階	有	RC	55	70		長寿命化に資する工事 ・ 空調設備更新			
3	四日市市障害者自立支援施設たんぽぽ	本館	758	H2	地上1階	新	S	30	60	維持 継続	長寿命化に資する工事 ・ 屋上防水改修 ・ 空調設備更新 ・ ポンプ更新 ・ 受変電設備更新	長寿命化に 資する工事	建替検討	
		訓練棟	26	H8	地上1階	新	S	24	60		長寿命化に資する工事 ・ 屋上防水改修			
4	四日市市障害者体育センター	体育館	976	S52	地上1階	有	RC	43	70	維持 継続	長寿命化に資する工事 ・ 屋上防水改修 ・ 外壁改修	長寿命化に資する工事		

保健・福祉施設

(3) 保健施設

No	施設名称	棟名称	延床面積 (㎡)	主要建物 建築年 (年)	主要建物 階数	耐震性	主要 建物 構造	経過 年数 (年)	耐用 年数 (年)	方向性	計画期間		(参考) 中長期見通し	
											R3～R11		R12～R21	R22～R31
											(2021～2029)		(2030～2039)	(2040～2049)
1	三重北勢健康増進センター	本館	8,694	H11	地上2階	新	SRC	22	70	維持 継続	長寿命化に資する工事 ・ 空調設備更新 ・ 水槽更新 ・ 昇降機更新 ・ 受変電設備更新 ・ 発電機更新 ・ 自動制御装置更新	長寿命化に資する工事		

保健・福祉施設

(4)その他福祉施設

No	施設名称	棟名称	延床面積 (㎡)	主要建物 建築年 (年)	主要建物 階数	耐震性	主要 建物 構造	経過 年数 (年)	耐用 年数 (年)	方向性	計画期間		(参考)中長期見通し	
											R3～R11		R12～R21	R22～R31
											(2021～2029)		(2030～2039)	(2040～2049)
1	楠保健福祉センター	会館	1,683	H11	地上2階	新	RC	21	70	利用 検討	長寿命化に資 する工事 ・ 空調設備 更新	あり方検討	-	-
2	楠ふれあいセンター	会館	1,102	H18	地上1階	新	S	14	60	維持 継続	長寿命化に資する工事 ・ 空調設備更新 ・ 給湯器更新 ・ ポンプ更新		長寿命化に資する工事	
3	楠福祉会館	会館	1,748	H5	地上2階	新	RC	27	70	維持 継続	長寿命化に資する工事 ・ 発電機更新 ・ 受変電設備更新 ・ ポンプ更新 ・ 水槽更新 ・ 空調設備更新		長寿命化に資する工事	

行政系施設

(1)庁舎等

No	施設名称	棟名称	延床面積 (㎡)	主要建物 建築年 (年)	主要建物 階数	耐震性	主要 建物 構造	経過 年数 (年)	耐用 年数 (年)	方向性	計画期間		(参考)中長期見通し	
											R3~R11	R12~R21	R22~R31	
											(2021~2029)	(2030~2039)	(2040~2049)	
1	四日市市庁舎	本館	22,755	S47	地下2階 地上11階	新	SRC	48	70	維持 継続	長寿命化に資する工事 ・ 発電設備更新 ・ 水槽更新 ・ 空調設備更新 ・ ポンプ更新 ・ 外壁改修 ・ 自動制御装置更新	建替検討	-	
2	四日市市庁舎	北館	2,251	H5	地下1階 地上5階	新	SRC	28	70	維持 継続	長寿命化に資する工事 ・ 空調設備更新 ・ 水槽更新 ・ ポンプ更新 ・ 屋上防水改修 ・ 外壁改修 ・ 昇降機更新	市庁舎建替に伴う利用検討	利用検討結果 に基づく改修 等	

行政系施設

(2) 消防施設

No	施設名称	棟名称	延床面積 (㎡)	主要建物 建築年 (年)	主要建物 階数	耐震性	主要 建物 構造	経過 年数 (年)	耐用 年数 (年)	方向性	計画期間		(参考)中長期見通し	
											R3~R11	R12~R21	R22~R31	長寿命化に資する工事
											(2021~2029)	(2030~2039)	(2040~2049)	
1	消防本部・中消防署	庁舎	3,829	S59	地上6階 地下1階	新	SRC	36	70	維持 継続	長寿命化に資する工事 ・ 空調設備更新 ・ 水槽更新 ・ 受変電設備更新	長寿命化に資する工事		
2	中消防署中央分署	庁舎	2,704	H20	地上3階	新	RC	12	70	維持 継続	長寿命化に資する工事 ・ 屋上防水改修 ・ 空調設備更新 ・ ポンプ更新	長寿命化に資する工事		
3	中消防署西分署	庁舎	391	S63	地上1階	新	SRC	32	70	維持 継続	長寿命化に資する工事 ・ 外壁改修 ・ 空調設備更新	長寿命化に資する工事		
4	中消防署港分署	庁舎	209	H3	地上2階	新	RC	29	70	維持 継続	-	長寿命化に資する工事		
5	北消防署・防災教育センター	本館	1,110	H8	地上2階	新	SRC	24	70	維持 継続	長寿命化に資する工事 ・ 空調設備更新 ・ 水槽更新 ・ 昇降機更新 ・ 受変電設備更新	長寿命化に資する工事		
		本館	407	H9	地上2階	新	SRC	23	70					
6	北消防署北部分署	庁舎	1,385	H30	地上2階	新	S	2	60	維持 継続	-	長寿命化に資する工事		
7	南消防署	本館	760	S49	地上2階	有	RC	46	70	更新	改築工事	長寿命化に資する工事		
		庁舎	135	H5	地上2階	新	S	27	60					
		庁舎	55	H6	地上1階	新	S	26	60					
		庁舎	13	H14	地上1階	新	S	18	60					
8	南消防署南部分署	庁舎	581	H29	地上2階	新	S	3	60	維持 継続	-	長寿命化に資する工事		

行政系施設

(3)その他行政系施設

No	施設名称	棟名称	延床面積 (㎡)	主要建物 建築年 (年)	主要建物 階数	耐震性	主要 建物 構造	経過 年数 (年)	耐用 年数 (年)	方向性	計画期間		(参考)中長期見通し	
											R3~R11	R12~R21	R22~R31	
											(2021~2029)	(2030~2039)	(2040~2049)	
1	北部清掃事業所	事務室	618	S47	地上2階	未	RC	48	70	維持 継続	建替検討	-		
2	南部清掃事業所	事務室	618	S51	地上2階	未	RC	44	70	維持 継続	建替検討	-		
		事務室	107	S38	地上1階	未	W	57	50					
		事務室	17	S42	地上1階	未	W	53	50					
3	食品衛生検査所	検査室	680	H26	地上2階	新	RC	5	70	維持 継続	長寿命化に資する工事 ・ 屋上防水改修 ・ 外壁改修 ・ 空調設備更新	長寿命化に資する工事		
4	市民生活課分室	本館	1,183	S46	地上3階	有	RC	49	70	廃止	建物除却	-		
5	人権プラザ小牧	本館	301	S48	地上2階	有	RC	47	70	維持 継続	長寿命化に資する工事 ・ 屋上防水改修 ・ 外壁改修 ・ 内部改修	建替検討	-	
		小牧西児童 集会所 (集会場)	253	S57	地上1階	新	LS	38	60	維持 継続	長寿命化に資する工事 ・ 外壁改修			
		小牧西児童 集会所 (遊戯室)	58	S63	地上1階	新	LS	32	60					
		小牧西児童 館(集会場)	181	S50	地上1階	有	S	45	60	維持 継続	-			

行政系施設

(3)その他行政系施設

No	施設名称	棟名称	延床面積 (㎡)	主要建物 建築年 (年)	主要建物 階数	耐震性	主要 建物 構造	経過 年数 (年)	耐用 年数 (年)	方向性	計画期間		(参考)中長期見通し	
											R3~R11	R12~R21	R22~R31	
											(2021~2029)	(2030~2039)	(2040~2049)	
6	人権プラザ神前	本館	252	S50	地上2階	有	RC	45	70	維持 継続	長寿命化に資する工事 ・ 外壁改修 ・ 屋上防水改修 ・ 内部改修	建替検討	-	
		本館	19	S52	地上1階	有	S	43	60					
		本館	38	S54	地上1階	有	S	41	60					
		玄関	15	H3	地上1階	新	RC	29	70					
		寺方児童 集会所西棟 (集会場)	210	S52	地上1階	有	S	43	60	維持 継続	-			
		寺方児童 集会所東棟 (本館)	284	S60	地上1階	新	S	35	60					
7	人権プラザ赤堀	本館	218	S50	地上2階	有	RC	45	70	維持 継続	-	建替検討	-	
		赤堀児童 集会所(本 館)	160	S60	地上2階	新	RC	35	70	維持 継続	-			
		赤堀児童 集会所 (集会場)	150	S52	地上2階	有	RC	43	70					
8	人権プラザ天白	本館	179	S48	地上2階	有	RC	47	70	維持 継続	-	建替検	-	
		天白児童 集会所 (集会場)	206	S53	地上1階	有	S	42	60	維持 継続	長寿命化に資する工事 ・ 外壁改修			
		天白児童 集会所 (事務室)	36	S50	地上1階	有	RC	45	70					
		天白児童 集会所 (集会場)	53	H4	地上1階	新	S	28	60					
		天白児童 集会所 (事務室)	16	H15	地上1階	新	S	17	60					
		天白東会館 (集会場)	138	S47	地上1階	有	RC	48	70					維持 継続

医療施設

(1) 医療施設

No	施設名称	棟名称	延床面積 (㎡)	主要建物 建築年 (年)	主要建物 階数	耐震性	主要 建物 構造	経過 年数 (年)	耐用 年数 (年)	方向性	計画期間		(参考)中長期見通し	
											R3~R11		R12~R21	R22~R31
											(2021~2029)		(2030~2039)	(2040~2049)
1	四日市市歯科医療センター	診療所	525	H8	地上3階	新	RC	24	70	維持 継続	長寿命化に資する工事 ・ 受変電設備更新 ・ 昇降機更新	長寿命化に資する工事		

複合施設

(1) 複合施設

No	施設名称	棟名称	延床面積 (㎡)	主要建物 建築年 (年)	主要建物 階数	耐震性	主要 建物 構造	経過 年数 (年)	耐用 年数 (年)	方向性	計画期間		(参考)中長期見通し	
											R3~R11	R12~R21	R22~R31	
											(2021~2029)	(2030~2039)	(2040~2049)	
1	富洲原地区市民センター	本館	632	S56	地上2階	有	RC	39	70	維持 継続	長寿命化に資する工事 ・ 外壁改修 ・ 屋上防水改修	長寿命化に資する工事		
2	富田地区市民センター	本館	709	S41	地上2階	有	RC	54	70	維持 継続	長寿命化に資する工事 ・ 屋上防水改修 ・ 外壁改修	-	長寿命化に 資する工事	
		本館	382	S57	地上2階	有	RC	38	70	維持 継続	長寿命化に資する工事 ・ 外壁改修			
3	羽津地区市民センター	本館	632	S54	地上3階	有	RC	41	70	維持 継続	長寿命化に資する工事 ・ 空調設備更新 ・ 外壁改修	長寿命化に 資する工事	-	
4	常磐地区市民センター	本館	634	S57	地上2階	有	RC	38	70	維持 継続	長寿命化に資する工事 ・ 外壁改修 ・ 屋上防水改修	長寿命化に資する工事		
		本館	81	H4	地上1階	新	RC	28	70	維持 継続	長寿命化に資する工事 ・ 外壁改修 ・ 屋上防水改修	長寿命化に資する工事		
5	日永地区市民センター	本館	615	S55	地上2階	有	RC	40	70	維持 継続	長寿命化に資する工事 ・ 空調設備更新 ・ 外壁改修 ・ 屋上防水改修	長寿命化に資する工事		
6	四郷地区市民センター	本館	742	S54	地上2階	有	RC	41	70	維持 継続	長寿命化に資する工事 ・ 屋上防水改修 ・ 外壁改修 ・ 空調設備更新	長寿命化に 資する工事	-	

複合施設

(1)複合施設

No	施設名称	棟名称	延床面積 (㎡)	主要建物 建築年 (年)	主要建物 階数	耐震性	主要 建物 構造	経過 年数 (年)	耐用 年数 (年)	方向性	計画期間		(参考)中長期見通し	
											R3~R11	R12~R21	R22~R31	
											(2021~2029)	(2030~2039)	(2040~2049)	
7	内部地区市民センター	本館	448	S47	地上2階	有	RC	48	70	維持 継続	長寿命化に資する工事 ・ 屋上防水改修 ・ 外壁改修 ・ 空調設備更新	長寿命化に 資する工事	-	
		別館	245	S58	地上2階	新	RC	37	70		長寿命化に資する工事 ・ 屋上防水改修 ・ 外壁改修	長寿命化に資する工事		
8	塩浜地区市民センター	本館	648	S58	地上2階	新	RC	37	70	維持 継続	長寿命化に資する工事 ・ 屋上防水改修 ・ 外壁改修	長寿命化に資する工事		
9	小山田地区市民センター	本館	550	S55	地上2階	有	RC	40	70	維持 継続	長寿命化に資する工事 ・ 屋上防水改修 ・ 外壁改修	長寿命化に資する工事		
10	川島地区市民センター	本館	613	S61	地上2階	新	RC	34	70	維持 継続	長寿命化に資する工事 ・ 屋上防水改修 ・ 外壁改修 ・ 空調設備更新	長寿命化に資する工事		
11	神前地区市民センター	本館	526	S56	地上2階	有	RC	39	70	維持 継続	長寿命化に資する工事 ・ 屋上防水改修 ・ 外壁改修	長寿命化に資する工事		
12	桜地区市民センター	本館	622	S60	地上2階	新	RC	35	70	維持 継続	長寿命化に資する工事 ・ 屋上防水改修 ・ 外壁改修	長寿命化に資する工事		
13	三重地区市民センター	本館	590	S49	地上2階	有	RC	46	70	維持 継続	長寿命化に資する工事 ・ 屋上防水改修 ・ 外壁改修	長寿命化に 資する工事	-	
		公民館	225	H1	地上1階	新	RC	31	70		長寿命化に資する工事			
14	県地区市民センター	本館	533	S59	地上2階	新	RC	36	70	維持 継続	長寿命化に資する工事 ・ 屋上防水改修 ・ 外壁改修	長寿命化に資する工事		
15	八郷地区市民センター	本館	621	S56	地上2階	有	RC	39	70	維持 継続	長寿命化に資する工事 ・ 屋上防水改修 ・ 外壁改修	長寿命化に資する工事		

複合施設

(1)複合施設

No	施設名称	棟名称	延床面積 (㎡)	主要建物 建築年 (年)	主要建物 階数	耐震性	主要 建物 構造	経過 年数 (年)	耐用 年数 (年)	方向性	計画期間		(参考)中長期見通し	
											R3~R11	R12~R21	R22~R31	
											(2021~2029)	(2030~2039)	(2040~2049)	
16	下野地区市民センター	本館	477	S52	地上2階	有	RC	43	70	維持 継続	長寿命化に資する工事 ・ 外壁改修 ・ 空調設備更新	長寿命化に 資する工事	-	
		本館	108	H4	地上2階	新	RC	28	70	維持 継続				
17	大矢知地区市民センター	本館	642	S63	地上2階	新	RC	32	70	維持 継続	長寿命化に資する工事 ・ 屋上防水改修 ・ 外壁改修 ・ 空調設備更新	長寿命化に資する工事		
18	河原田地区市民センター	本館	372	S51	地上2階	有	RC	44	70	維持 継続	長寿命化に資する工事 ・ 屋上防水改修 ・ 外壁改修 ・ 空調設備更新	長寿命化に 資する工事	-	
		本館	60	H2	地上2階	新	RC	30	70		長寿命化に資する工事 ・ 外壁改修			
19	水沢地区市民センター	本館	522	S58	地上2階	新	RC	37	70	維持 継続	長寿命化に資する工事 ・ 空調設備更新 ・ 外壁改修 ・ 屋上防水改修	長寿命化に資する工事		
20	保々地区市民センター	本館	533	S53	地上2階	有	RC	42	70	維持 継続	長寿命化に資する工事 ・ 外壁改修 ・ 空調設備更新	長寿命化に 資する工事	-	
		本館	114	H6	地上2階	新	RC	26	70					
21	海蔵地区市民センター	本館	612	S59	地上2階	新	RC	36	70	維持 継続	長寿命化に資する工事 ・ 外壁改修 ・ 空調設備更新	長寿命化に資する工事		
22	橋北地区市民センター	本館	517	S54	地上2階	有	RC	41	70	維持 継続	長寿命化に資する工事 ・ 空調設備更新 ・ 外壁改修 ・ 屋上防水改修	長寿命化に 資する工事	-	
23	中部地区市民センター	本館	2,387	S54	地上4階	有	RC	41	70	維持 継続	長寿命化に資する工事 ・ 外壁改修 ・ 空調設備更新	長寿命化に 資する工事	-	

複合施設

(1)複合施設

No	施設名称	棟名称	延床面積 (㎡)	主要建物 建築年 (年)	主要建物 階数	耐震性	主要 建物 構造	経過 年数 (年)	耐用 年数 (年)	方向性	計画期間		(参考)中長期見通し		
											R3~R11	R12~R21	R22~R31		
											(2021~2029)	(2030~2039)	(2040~2049)		
24	楠地区市民センター	庁舎	2,414	S57	地上4階	新	RC	38	70	維持 継続	長寿命化に資する工事 ・ 外壁改修 ・ 水槽更新 ・ ポンプ更新 ・ 発電機更新	長寿命化に資する工事			
		厚生棟	358	S57	地上2階	新	RC	38	70		長寿命化に資する工事 ・ 屋上防水改修 ・ 外壁改修				
25	総合会館	本館	12,188	H2	地下1階 地上8階	新	SRC	31	70	維持 継続	長寿命化に資する工事 ・ 外壁改修 ・ 給排水設備更新 ・ 昇降機更新 ・ 受変電設備更新 ・ 発電機更新 ・ 自動制御装置更新	長寿命化に資する工事			
26	本町プラザ	会館	3,975	H8	地上6階	新	S	24	60	維持 継続	長寿命化に資する工事 ・ 屋上防水改修 ・ 外壁改修 ・ 給排水設備更新 ・ 昇降機更新 ・ 受変電設備更新 ・ 発電機更新	長寿命化に資する工事			
27	橋北交流会館	本館共有部分	校舎	723	H4	地上4階	新	RC	28	70	維持 継続	-	長寿命化に資する工事		
28		地域活動室	事務室	133											
29		四日市市立 橋北こども園	園舎	2,226											
30		四日市市 橋北交流施設	集会場	1,147											
31		四日市市企業OB 人材センター	分室	123											
32		四日市市こども 子育て交流プラザ	児童館	1,270											
33		運動施設	体育館	606	S52	地上1階	有	RC	43	70	維持 継続	-	建替検討	-	

その他

(1)その他

No	施設名称	棟名称	延床面積 (㎡)	主要建物 建築年 (年)	主要建物 階数	耐震性	主要 建物 構造	経過 年数 (年)	耐用 年数 (年)	方向性	計画期間		(参考)中長期見通し	
											R3~R11	R12~R21	R22~R31	
											(2021~2029)	(2030~2039)	(2040~2049)	
1	北大谷斎場・霊園	斎場	4,416	H4	地上2階	新	RC	28	70	維持 継続	長寿命化に資する工事 ・ 空調設備更新 ・ 水槽更新 ・ ポンプ更新 ・ 受変電設備更新 ・ 発電機更新 ・ 自動制御装置更新	長寿命化に資する工事		
		葬祭場	934	H6	地上1階	新	RC	26	70					
2	四日市市食肉センター・食肉 地方卸売市場	市場棟	2,091	S55	地上2階	有	RC	40	70	維持 継続	長寿命化に資する工事 ・ 空調設備更新 ・ 受変電設備更新	総合管理計画の更新周期に 基づき、各部位の改修・更新 を実施していく		
		と畜棟	2,036	S56	地上2階	有	RC	39	70					
		6号 冷蔵庫棟	372	H10	地上2階	新	S	22	60					
		豚カット室 棟	761	H4	地上1階	新	S	28	60					
		豚カット室増 築棟	144	H21	地上1階	新	S	11	60					
3	富洲原魚類共同販売所	販売所	330	H3	地上1階	新	S	29	60	利用 検討	長寿命化に資する工事 ・ 屋根改修	長寿命化に資する工事		

その他

(1)その他

No	施設名称	棟名称	延床面積 (㎡)	主要建物 建築年 (年)	主要建物 階数	耐震性	主要 建物 構造	経過 年数 (年)	耐用 年数 (年)	方向性	計画期間		(参考)中長期見通し	
											R3~R11	R12~R21	R22~R31	
											(2021~2029)	(2030~2039)	(2040~2049)	
4	四日市競輪場	メイン スタンド	5,182	S44	地上4階	有	RC	52	70	維持 継続	長寿命化に資する工事 ・ 屋上防水改修 ・ 外壁改修 ・ 空調設備更新 ・ ポンプ更新 ・ 昇降機更新 ・ 受変電設備等更新 ・ 無停電設備、自家発蓄電 池更新 ・ ゴール照明更新 ・ ナイター設備更新 ・ 赤外線ヒーター更新 ・ 競争路補修、全面改修 ・ ガスバルク容器更新 ・ 前売投票所改修	建替検討		
		センター棟	1,285	H4	地上3階	新	RC	29	70					
		来賓棟	386	H15	地上2階	新	S	18	60					
		管理棟	1,521	S51	地上2階	有	S	45	60					
		第2 スタンド	1,007	S42	地上3階	有	RC	54	70					
		第3 スタンド	1,007	S42	地上3階	有	RC	54	70					
		事務所・北 投票所	2,187	H3	地上3階	新	S	30	60					
		来賓東棟	1,101	H14	地上2階	新	S	19	60					
前売 投票所	554	S62	地上1階	新	RC	34	70	競争路 全面改修検討						
5	四日市市営中央駐車場	車庫	9,772	H1	地下2階 地上5階	新	SRC	31	70	維持 継続	長寿命化に資する工事 ・ ポンプ更新 ・ 外壁改修等	長寿命化に資する工事		
6	四日市市営本町駐車場	車庫	1,701	S60	地上3階	新	S	35	60	維持 継続	-	長寿命化に資する工事		
7	近鉄四日市駅南自転車等 駐車場	駐車場	554	H9	地上2階	新	S	23	60	維持 継続	-	長寿命化に資する工事		
8	近鉄四日市駅北自転車等 駐車場	駐車場	1,059	H9	地上3階	新	RC	23	70	維持 継続	-	長寿命化に資する工事		

参考1 小中学校

<小学校>

No	施設名称	棟名称	延床面積 (㎡)	主要建物 建築年 (年)	主要建物 階数	耐震性	主要 建物 構造	経過 年数 (年)	耐用 年数 (年)	計画期間		(参考)中長期見通し	
										R3~R11		R12~R21	R22~R31
										(2021~2029)		(2030~2039)	(2040~2049)
1	中部西小学校	校舎	4,172	H13	地上3階	新	RC	20	70				
		校舎	960	S47	地上3階	有	RC	49	70				
		校舎	698	S57	地上3階	新	RC	39	70				
		体育館	737	S55	地上1階	有	RC	41	70				
2	中央小学校	校舎	6,006	H8	地上4階	新	RC	25	70				
		校舎	1,080	S57	地上2階	新	RC	39	70				
		体育館	737	S62	地上1階	新	RC	34	70				
3	浜田小学校	校舎	6,074	H10	地上4階	新	RC	23	70				
		校舎	729	S55	地上3階	新	RC	41	70				
		体育館	737	S61	地上1階	新	RC	35	70				
4	富洲原小学校	校舎	1,493	S47	地上3階	有	RC	49	70				
		校舎	1,243	S53	地上3階	有	RC	43	70				
		校舎	1,110	S55	地上3階	新	RC	41	70				
		校舎	920	S49	地上3階	有	RC	47	70				
		校舎	552	S58	地上3階	新	RC	38	70				
		校舎	17	H4	地上1階	新	S	29	60				
		給食室	231	S52	地上1階	有	S	44	60				
		体育館	760	H3	地上1階	新	RC	30	70				
		講堂	1,025	S11	地上1階	有	S	85	60				
5	富田小学校	校舎	4,563	H18	地上4階	新	RC	15	70				
		校舎	1,883	S49	地上3階	有	RC	47	70				
		校舎	1,499	S46	地上3階	有	RC	50	70				
		校舎	211	H5	地上1階	新	S	28	60				
		体育館	737	S55	地上1階	有	RC	41	70				
6	羽津小学校	校舎	1,740	S51	地上3階	有	RC	45	70				
		校舎	1,366	S46	地上3階	有	RC	50	70				
		校舎	1,349	S48	地上3階	有	RC	48	70				
		校舎	781	S42	地上3階	有	RC	54	70				
		校舎	562	S43	地上3階	有	RC	53	70				
		校舎	242	H8	地上1階	新	S	24	60				
		給食室	171	S50	地上1階	有	S	46	60				
		体育館	737	S56	地上1階	有	RC	40	70				
7	羽津北小学校	校舎	3,375	S57	地上3階	新	RC	39	70				
		校舎	950	S57	地上3階	新	RC	39	70				
		校舎	681	S62	地上3階	新	RC	34	70				
		給食室	200	S57	地上1階	新	S	39	60				
		体育館	737	S58	地上1階	新	RC	38	70				

教育施設課策定の
「四日市市学校施設長寿命化計画」による。

小中学校

No	施設名称	棟名称	延床面積 (㎡)	主要建物 建築年 (年)	主要建物 階数	耐震性	主要 建物 構造	経過 年数 (年)	耐用 年数 (年)	計画期間		(参考)中長期見通し			
										R3~R11		R12~R21		R22~R31	
										(2021~2029)		(2030~2039)		(2040~2049)	
8	常磐小学校	校舎	1,573	S46	地上4階	有	RC	50	70	教育施設課策定の 「四日市市学校施設長寿命化計画」による。					
		校舎	821	S40	地上3階	有	RC	56	70						
		校舎	929	S42	地上3階	有	RC	54	70						
		校舎	1,501	S44	地上3階	有	RC	52	70						
		校舎	545	S56	地上3階	新	RC	40	70						
		校舎	559	S59	地上3階	新	RC	37	70						
		校舎	868	H19	地上3階	新	RC	14	70						
		体育館	737	S54	地上1階	有	RC	42	70						
		工作室	25	S59	地上1階	新	LS	37	60						
		昇降口	131	S61	地上1階	新	S	35	60						
9	常磐西小学校	校舎	3,185	S48	地上3階	有	RC	48	70						
		校舎	816	S52	地上3階	有	RC	44	70						
		昇降口	213	S52	地上1階	有	RC	44	70						
		校舎	343	S60	地上1階	新	RC	36	70						
		校舎	957	H6	地上3階	新	RC	27	70						
		校舎	741	H16	地上3階	新	RC	17	70						
		職員室	41	H16	地上1階	新	S	17	60						
		給食室	173	S48	地上1階	有	S	48	60						
10	日永小学校	体育館	712	S53	地上1階	有	RC	43	70						
		校舎	2,827	H6	地上4階	新	RC	27	70						
		校舎	1,504	S43	地上3階	有	RC	53	70						
		校舎	1,488	S55	地上3階	新	RC	41	70						
		校舎	564	S62	地上3階	新	RC	34	70						
		体育館	902	H1	地上1階	新	RC	32	70						
11	泊山小学校	給食室	21	H21	地上1階	新	S	12	60						
		校舎	2,293	S47	地上3階	有	RC	49	70						
		校舎	1,551	S48	地上3階	有	RC	48	70						
		校舎	557	S54	地上3階	有	RC	42	70						
		校舎	735	H23	地上3階	新	RC	10	70						
		職員室	50	H23	地上1階	新	S	10	60						
		給食室	181	S47	地上1階	有	S	49	60						
		体育館	606	S49	地上1階	有	RC	47	70						
12	四郷小学校	校舎	2,565	S54	地上3階	有	RC	42	70						
		校舎	1,496	S47	地上3階	有	RC	49	70						
		校舎	36	H2	地上1階	新	S	31	60						
		給食室	166	S54	地上1階	有	S	42	60						
		体育館	743	S61	地上1階	有	RC	35	70						

参考1 小中学校

No	施設名称	棟名称	延床面積 (㎡)	主要建物 建築年 (年)	主要建物 階数	耐震性	主要 建物 構造	経過 年数 (年)	耐用 年数 (年)	計画期間		(参考)中長期見通し			
										R3~R11		R12~R21		R22~R31	
										(2021~2029)		(2030~2039)		(2040~2049)	
13	高花平小学校	校舎	903	S39	地上2階	有	RC	57	70	教育施設課策定の 「四日市市学校施設長寿命化計画」による。					
		校舎	890	S40	地上2階	有	RC	56	70						
		校舎	393	S42	地上2階	有	RC	54	70						
		校舎	523	S45	地上3階	有	RC	51	70						
		校舎	226	S50	地上3階	有	RC	46	70						
		昇降口	77	S40	地上1階	有	RC	56	70						
		給食室	183	S60	地上1階	新	RC	36	70						
		体育館	606	S49	地上1階	有	RC	47	70						
14	笹川小学校	校舎	2,086	S48	地上3階	有	RC	48	70						
		校舎	1,778	S49	地上3階	有	RC	47	70						
		校舎	846	S55	地上3階	新	RC	41	70						
		給食室	144	S48	地上1階	有	S	48	60						
		昇降口	136	S49	地上1階	有	RC	47	70						
15	内部小学校	体育館	606	S50	地上1階	有	RC	46	70						
		校舎	1,663	S52	地上3階	有	RC	44	70						
		校舎	1,446	S44	地上3階	有	RC	52	70						
		校舎	956	S46	地上3階	有	RC	51	70						
		校舎	781	S42	地上3階	有	RC	54	70						
		校舎	719	H8	地上3階	新	RC	25	70						
		給食室	198	S56	地上1階	有	S	40	60						
16	塩浜小学校	体育館	737	S55	地上1階	有	RC	41	70						
		校舎	3,109	H7	地上3階	新	RC	26	70						
		校舎	1,339	S49	地上3階	有	RC	47	70						
		校舎	1,214	S50	地上3階	有	RC	46	70						
		給食室	162	H3	地上1階	新	RC	30	70						
		給食室	63	H12	地上1階	新	RC	21	70						
17	小山田小学校	体育館	756	H1	地上1階	新	RC	32	70						
		校舎	1,877	S52	地上3階	有	RC	44	70						
		校舎	625	S42	地上2階	有	RC	54	70						
		校舎	1,308	S60	地上4階	新	RC	36	70						
		給食室	153	S53	地上1階	有	S	43	60						
		給食室	47	H16	地上1階	有	S	17	60						
18	川島小学校	体育館	737	S56	地上1階	有	RC	40	70						
		校舎	1,912	S49	地上3階	有	RC	47	70						
		校舎	1,596	S52	地上3階	有	RC	44	70						
		校舎	810	S57	地上3階	新	RC	39	70						
		校舎	281	S57	地上3階	新	RC	39	70						
		校舎	289	S63	地上3階	新	RC	33	70						
		校舎	1,143	H2	地上4階	新	RC	29	70						
		職員室	47	H3	地上1階	新	S	30	60						
		給食室	162	S49	地上1階	有	S	47	60						
		給食室	73	H20	地上1階	新	S	13	60						
体育館	606	S51	地上1階	有	RC	45	70								

参考1 小中学校

No	施設名称	棟名称	延床面積 (㎡)	主要建物 建築年 (年)	主要建物 階数	耐震性	主要 建物 構造	経過 年数 (年)	耐用 年数 (年)	計画期間		(参考)中長期見通し			
										R3~R11		R12~R21		R22~R31	
										(2021~2029)		(2030~2039)		(2040~2049)	
19	神前小学校	校舎	1,494	S52	地上3階	有	RC	44	70	教育施設課策定の 「四日市市学校施設長寿命化計画」による。					
		校舎	992	S38	地上2階	有	RC	58	70						
		校舎	1,197	S46	地上2階	有	RC	50	70						
		校舎	988	S56	地上3階	新	RC	40	70						
		校舎	231	S62	地上1階	新	RC	34	70						
		体育館	737	S55	地上1階	有	RC	41	70						
20	桜小学校	校舎	2,369	H2	地上3階	新	RC	31	70						
		校舎	1,536	S48	地上3階	有	RC	48	70						
		校舎	555	S50	地上3階	有	RC	46	70						
		校舎	1,321	S53	地上3階	有	RC	43	70						
		校舎	675	H4	地上3階	新	RC	29	70						
		給食室	167	S52	地上1階	有	S	44	60						
21	桜台小学校	体育館	737	S56	地上1階	有	RC	41	70						
		校舎	2,926	S52	地上3階	有	RC	44	70						
		校舎	1,672	S54	地上3階	有	RC	42	70						
		校舎	694	S56	地上3階	有	RC	40	70						
		校舎	54	H1	地上1階	新	RC	32	70						
		給食室	172	S52	地上1階	有	S	44	60						
22	三重小学校	体育館	712	S53	地上1階	有	RC	43	70						
		校舎	1,496	S47	地上3階	有	RC	49	70						
		校舎	714	S38	地上2階	有	RC	58	70						
		校舎	1,449	S45	地上3階	有	RC	51	70						
		校舎	548	S57	地上3階	有	RC	39	70						
		給食室	166	S55	地上1階	有	S	41	60						
23	三重西小学校	体育館	712	S54	地上1階	有	RC	42	70						
		校舎	2,274	S50	地上3階	有	RC	46	70						
		校舎	932	S52	地上3階	有	RC	44	70						
		校舎	1,478	S53	地上3階	有	RC	43	70						
		校舎	1,396	S55	地上3階	新	RC	41	70						
		校舎	291	S57	地上3階	新	RC	39	70						
		職員室	55	S56	地上1階	新	S	40	60						
		給食室	171	S50	地上1階	有	S	46	60						
		給食室	25	S57	地上1階	有	S	39	60						
24	三重北小学校	体育館	712	S53	地上1階	有	RC	43	70						
		校舎	2,899	S53	地上3階	有	RC	43	70						
		校舎	1,057	S53	地上2階	有	RC	43	70						
		校舎	1,009	S57	地上3階	有	RC	39	70						
		給食室	203	S53	地上1階	有	S	43	60						
		体育館	737	S54	地上1階	有	RC	42	70						

参考1 小中学校

No	施設名称	棟名称	延床面積 (㎡)	主要建物 建築年 (年)	主要建物 階数	耐震性	主要 建物 構造	経過 年数 (年)	耐用 年数 (年)	計画期間		(参考)中長期見通し	
										R3~R11	R12~R21	R22~R31	
										(2021~2029)	(2030~2039)	(2040~2049)	
25	大谷台小学校	校舎	2,539	S50	地上3階	有	RC	46	70	教育施設課策定の 「四日市市学校施設長寿命化計画」による。			
		校舎	668	S51	地上3階	有	RC	45	70				
		校舎	1,516	S54	地上3階	有	RC	42	70				
		校舎	741	S58	地上3階	新	RC	38	70				
		校舎	52	H5	地上1階	新	S	28	60				
		会議室	90	S61	地上1階	新	RC	35	70				
		給食室	171	S50	地上1階	有	S	46	60				
		体育館	606	S52	地上1階	有	RC	44	70				
26	県小学校	校舎	2,354	S51	地上3階	有	RC	45	70				
		校舎	819	S53	地上3階	有	RC	43	70				
		昇降口	180	S53	地上1階	有	RC	43	70				
		校舎	933	S57	地上3階	新	RC	39	70				
		校舎	857	S63	地上3階	新	RC	33	70				
		校舎	888	H2	地上3階	新	RC	31	70				
		給食室	172	S51	地上1階	有	S	45	60				
		体育館	737	S54	地上1階	有	RC	42	70				
27	八郷小学校	校舎	3,806	H14	地上4階	新	RC	19	70				
		校舎	1,410	S48	地上3階	有	RC	48	70				
		校舎	580	S51	地上3階	有	RC	45	70				
		校舎	933	S58	地上3階	新	RC	38	70				
		校舎	525	S62	地上2階	新	RC	34	70				
		昇降口	99	S57	地上1階	新	RC	39	70				
		給食室	74	H15	地上1階	新	S	18	60				
		体育館	737	S57	地上1階	新	RC	39	70				
28	八郷西小学校	校舎	1,672	S53	地上3階	有	RC	43	70				
		校舎	1,395	S53	地上2階	有	RC	43	70				
		校舎	827	S56	地上3階	新	RC	40	70				
		校舎	368	S59	地上2階	新	RC	37	70				
		給食室	167	S53	地上1階	有	S	43	60				
		体育館	737	S54	地上1階	有	RC	42	70				
29	下野小学校	校舎	1,560	S44	地上3階	有	RC	52	70				
		校舎	1,032	S43	地上3階	有	RC	53	70				
		校舎	973	S49	地上3階	有	RC	47	70				
		校舎	1,532	S51	地上3階	有	RC	45	70				
		校舎	49	S62	地上1階	新	RC	34	70				
		昇降口	283	H1	地上1階	新	RC	32	70				
		給食室	167	S52	地上1階	有	S	44	60				
		体育館	737	S55	地上1階	有	RC	41	70				

参考1 小中学校

No	施設名称	棟名称	延床面積 (㎡)	主要建物 建築年 (年)	主要建物 階数	耐震性	主要 建物 構造	経過 年数 (年)	耐用 年数 (年)	計画期間		(参考)中長期見通し			
										R3~R11		R12~R21		R22~R31	
										(2021~2029)		(2030~2039)		(2040~2049)	
30	大矢知興譲小学校	校舎	2,785	S53	地上3階	有	RC	43	70	教育施設課策定の 「四日市市学校施設長寿命化計画」による。					
		校舎	1,552	S46	地上3階	有	RC	50	70						
		校舎	1,578	S50	地上3階	有	RC	46	70						
		校舎	167	H19	地上1階	新	LS	14	60						
		校舎	42	H14	地上1階	新	S	19	60						
		給食室	173	S52	地上1階	有	S	44	60						
		体育館	780	S59	地上1階	新	RC	37	70						
31	河原田小学校	校舎	3,722	H24	地上4階	新	RC	9	70						
		校舎	665	H6	地上3階	新	RC	27	70						
		給食室	153	S53	地上1階	有	S	43	60						
		体育館	740	S58	地上1階	新	RC	38	70						
32	水沢小学校	校舎	1,589	S51	地上3階	有	RC	45	70						
		校舎	1,500	S45	地上3階	有	RC	51	70						
		校舎	638	H5	地上3階	新	RC	28	70						
		体育館	748	H4	地上1階	新	RC	29	70						
33	保々小学校	校舎	2,354	S51	地上3階	有	RC	45	70						
		校舎	994	S54	地上3階	有	RC	42	70						
		校舎	547	S56	地上3階	新	RC	40	70						
		校舎	827	S59	地上3階	新	RC	37	70						
		校舎	175	H22	地上1階	新	RC	11	70						
		給食室	172	S51	地上1階	有	S	45	60						
		体育館	737	S55	地上1階	有	RC	41	70						
34	海蔵小学校	校舎	5,274	R1	地上4階	新	RC	1	70						
		校舎	1,497	S55	地上3階	新	RC	41	70						
		校舎	643	H19	地上3階	新	RC	14	70						
		教室	65	S60	地上1階	新	LS	36	60						
		給食室	260	R1	地上1階	新	S	1	60						
		体育館	747	S63	地上1階	新	RC	33	70						
35	橋北小学校	校舎	1,783	S33	地上3階	有	RC	63	70						
		校舎	1,132	S34	地上3階	有	RC	62	70						
		校舎	812	S58	地上3階	新	RC	38	70						
		給食室	169	S57	地上1階	新	S	39	60						
		体育館	606	S52	地上1階	有	RC	44	70						
36	内部東小学校	校舎	4,604	S59	地上4階	新	RC	37	70						
		校舎	707	H1	地上3階	新	RC	32	70						
		校舎	822	H16	地上3階	新	RC	17	70						
		給食室	219	S59	地上1階	新	RC	37	70						
		体育館	743	S59	地上1階	新	RC	37	70						
37	楠小学校	校舎	4,671	H20	地上4階	新	RC	13	70						
		校舎	2,817	S45	地上4階	有	RC	51	70						
		給食室	486	H4	地上1階	新	RC	29	70						
		体育館	928	S46	地上2階	有	RC	50	70						

参考1 小中学校

<中学校>

No	施設名称	棟名称	延床面積 (㎡)	主要建物 建築年 (年)	主要建物 階数	耐震性	主要 建物 構造	経過 年数 (年)	耐用 年数 (年)	計画期間		(参考)中長期見通し	
										R3~R11		R12~R21	R22~R31
										(2021~2029)		(2030~2039)	(2040~2049)
1	中部中学校	校舎	6,851	H3	地上4階	新	RC	30	70	教育施設課策定の 「四日市市学校施設長寿命化計画」による。			
		校舎	1,352	S57	地上3階	新	RC	39	70				
		体育館	1,096	S40	地上1階	有	S	56	60				
		体育館	133	S59	地上1階	新	CB	39	50				
2	港中学校	校舎	5,761	H18	地上3階	新	RC	15	70				
		体育館	1,116	S44	地上1階	有	S	52	60				
		体育館	141	S59	地上1階	新	CB	37	50				
		武道場	368	H7	地上1階	新	S	26	60				
3	富洲原中学校	校舎	3,272	H1	地上3階	新	RC	32	70				
		校舎	2,438	S54	地上3階	有	RC	42	70				
		体育館	840	S39	地上1階	有	S	57	60				
		体育館	85	H4	地上1階	新	S	29	60				
3	富洲原中学校	武道場	720	H3	地上2階	新	RC	30	70				
		校舎	3,081	H26	地上5階	新	RC	7	70				
		校舎	1,566	S52	地上3階	有	RC	44	70				
		校舎	738	S56	地上3階	新	RC	40	70				
4	富田中学校	校舎	23	S62	地上1階	新	RC	34	70				
		技術室	164	S45	地上1階	有	S	51	60				
		配膳室	26	H21	地上1階	新	LS	12	60				
		体育館	1,228	H1	地上1階	新	RC	32	70				
		武道場	347	S60	地上1階	新	S	36	60				
		校舎	2,435	S54	地上4階	有	RC	42	70				
		校舎	1,559	S54	地上3階	有	RC	42	70				
		校舎	912	S59	地上3階	新	RC	37	70				
5	羽津中学校	校舎	21	H2	地上1階	新	RC	31	70				
		技術室	205	S56	地上1階	新	S	40	60				
		配膳室	36	H21	地上1階	新	LS	12	60				
		体育館	904	S55	地上1階	有	RC	41	70				
		武道場	368	H2	地上1階	新	S	31	60				
		校舎	1,609	S49	地上3階	有	RC	47	70				
		校舎	905	S41	地上2階	有	RC	55	70				
		校舎	1,013	S42	地上3階	有	RC	54	70				
6	山手中学校	校舎	711	S45	地上3階	有	RC	51	70				
		校舎	540	S48	地上3階	有	RC	48	70				
		校舎	687	S52	地上3階	有	RC	44	70				
		昇降口	83	S41	地上1階	有	RC	55	70				
		体育館	904	S60	地上1階	新	RC	36	70				
		武道場	728	H5	地上2階	新	RC	28	70				

参考1 小中学校

No	施設名称	棟名称	延床面積 (㎡)	主要建物 建築年 (年)	主要建物 階数	耐震性	主要 建物 構造	経過 年数 (年)	耐用 年数 (年)	計画期間		(参考)中長期見通し			
										R3~R11		R12~R21		R22~R31	
										(2021~2029)		(2030~2039)		(2040~2049)	
7	常磐中学校	校舎	2,810	S48	地上3階	有	RC	48	70	教育施設課策定の 「四日市市学校施設長寿命化計画」による。					
		校舎	1,294	S49	地上3階	有	RC	47	70						
		校舎	571	S52	地上3階	有	RC	44	70						
		校舎	790	H9	地上3階	新	RC	24	70						
		職員室	54	S57	地上1階	新	RC	39	70						
		配膳室	47	H21	地上1階	新	LS	12	60						
		体育館	898	S52	地上1階	有	RC	44	70						
		武道場	367	S61	地上1階	新	S	35	60						
8	南中学校	校舎	8,331	H17	地上4階	新	RC	16	70						
		体育館	1,242	H17	地上1階	新	RC	16	70						
		武道場	358	S63	地上1階	新	S	33	60						
9	笹川中学校	校舎	5,031	H28	地上5階	新	RC	5	70						
		校舎	809	S57	地上3階	新	RC	39	70						
		技術室	298	H30	地上1階	新	S	3	60						
		体育館	1,229	H1	地上1階	新	RC	32	70						
		武道場	378	H25	地上1階	新	S	8	60						
10	西笹川中学校	校舎	1,760	S51	地上3階	有	RC	45	70						
		校舎	1,671	S51	地上3階	有	RC	45	70						
		校舎	588	S56	地上3階	新	RC	40	70						
		校舎	809	S57	地上3階	新	RC	39	70						
		校舎	544	S60	地上3階	新	RC	36	70						
		校舎	565	H2	地上2階	新	RC	31	70						
		昇降口	186	S51	地上1階	有	RC	45	70						
		相談室	23	S60	地上1階	新	RC	36	70						
		体育館	904	S52	地上1階	有	RC	44	70						
		武道場	486	H24	地上1階	新	S	9	60						
11	塩浜中学校	校舎	2,379	S43	地上3階	有	RC	53	70						
		校舎	1,440	S43	地上3階	有	RC	53	70						
		昇降口	345	S43	地上2階	有	RC	53	70						
		技術室	162	S43	地上1階	有	S	53	60						
		体育館	816	S45	地上1階	有	RC	51	70						
		武道場	275	S44	地上1階	有	S	52	60						
12	三重平中学校	校舎	2,388	S52	地上3階	有	RC	44	70						
		校舎	975	S54	地上3階	有	RC	42	70						
		校舎	1,024	S58	地上4階	新	RC	38	70						
		校舎	417	S62	地上2階	新	RC	34	70						
		昇降口	174	S52	地上1階	有	RC	44	70						
		技術室	205	S56	地上1階	新	S	40	60						
		体育館	904	S53	地上1階	有	RC	43	70						
		武道場	384	S63	地上1階	新	S	33	60						

参考1 小中学校

No	施設名称	棟名称	延床面積 (㎡)	主要建物 建築年 (年)	主要建物 階数	耐震性	主要 建物 構造	経過 年数 (年)	耐用 年数 (年)	計画期間		(参考)中長期見通し	
										R3~R11	R12~R21	R22~R31	
										(2021~2029)	(2030~2039)	(2040~2049)	
13	西陵中学校	校舎	1,511	S50	地上3階	有	RC	46	70	教育施設課策定の 「四日市市学校施設長寿命化計画」による。			
		校舎	1,413	S50	地上2階	有	RC	46	70				
		校舎	616	S62	地上3階	新	RC	34	70				
		校舎	25	H3	地上1階	新	RC	30	70				
		会議室	192	S50	地上1階	有	RC	46	70				
		技術室	205	S56	地上1階	新	S	40	60				
		体育館	904	S52	地上1階	有	RC	44	70				
		武道場	369	H4	地上1階	新	S	29	60				
14	三滝中学校	校舎	2,722	S63	地上4階	新	RC	33	70				
		校舎	940	S48	地上3階	有	RC	48	70				
		校舎	944	S55	地上4階	新	RC	41	70				
		校舎	1,784	H1	地上4階	新	RC	32	70				
		技術室	208	S61	地上1階	新	S	35	60				
		体育館	1,188	S62	地上1階	新	RC	34	70				
		武道場	663	S58	地上1階	新	S	38	60				
		武道場	9	H17	地上1階	新	S	16	60				
15	桜中学校	校舎	3,864	S57	地上4階	新	RC	39	70				
		校舎	1,005	S57	地上3階	新	RC	39	70				
		校舎	588	S61	地上3階	新	RC	35	70				
		校舎	545	S63	地上3階	新	RC	33	70				
		校舎	374	H3	地上4階	新	RC	30	70				
		職員室	50	H4	地上1階	新	S	29	60				
		体育館	904	S58	地上1階	新	RC	38	70				
		武道場	366	H4	地上1階	新	S	29	60				
16	大池中学校	校舎	1,607	S48	地上3階	有	RC	48	70				
		校舎	1,547	S45	地上3階	有	RC	51	70				
		校舎	545	S51	地上3階	有	RC	45	70				
		校舎	818	S56	地上3階	新	RC	40	70				
		校舎	1,159	S58	地上3階	新	RC	38	70				
		校舎	25	S58	地上1階	新	RC	38	70				
		校舎	60	S58	地上1階	新	RC	38	70				
		校舎	543	S61	地上3階	新	RC	35	70				
		職員室	56	S57	地上1階	新	S	39	60				
		技術室	206	S53	地上1階	有	S	43	60				
		体育館	1,191	S63	地上1階	新	RC	33	70				
体育館	732	S43	地上1階	有	S	53	60						

参考1 小中学校

No	施設名称	棟名称	延床面積 (㎡)	主要建物 建築年 (年)	主要建物 階数	耐震性	主要 建物 構造	経過 年数 (年)	耐用 年数 (年)	計画期間		(参考)中長期見通し	
										R3~R11	R12~R21	R22~R31	
										(2021~2029)	(2030~2039)	(2040~2049)	
17	朝明中学校	校舎	1,536	S47	地上3階	有	RC	49	70	教育施設課策定の 「四日市市学校施設長寿命化計画」による。			
		校舎	1,441	S48	地上3階	有	RC	48	70				
		校舎	1,515	S51	地上3階	有	RC	45	70				
		校舎	770	S60	地上3階	新	RC	36	70				
		職員室	47	H13	地上1階	新	S	20	60				
		教室	196	H22	地上1階	新	LS	11	60				
		技術室	205	S56	地上1階	新	S	40	60				
		体育館	904	S53	地上1階	有	RC	43	70				
		武道場	368	H5	地上1階	新	S	28	60				
18	西朝明中学校	校舎	2,202	S54	地上3階	有	RC	42	70				
		校舎	1,853	S54	地上3階	有	RC	42	70				
		校舎	797	S61	地上3階	新	RC	35	70				
		技術室	205	S56	地上1階	新	S	40	60				
		体育館	904	S55	地上1階	有	RC	41	70				
19	保々中学校	武道場	366	S63	地上1階	新	S	33	60				
		校舎	1,752	S46	地上3階	有	RC	50	70				
		校舎	715	S53	地上3階	有	RC	43	70				
		校舎	858	S58	地上3階	新	RC	38	70				
		校舎	631	S5	地上3階	新	RC	28	70				
		技術室	168	S48	地上1階	有	S	48	60				
		体育館	898	S51	地上1階	有	RC	45	70				
20	橋北中学校	武道場	358	H1	地上1階	新	S	32	60				
		校舎	3,136	H17	地上3階	新	RC	16	70				
		校舎	1,454	S46	地上3階	有	RC	50	70				
		校舎	552	S49	地上3階	有	RC	47	70				
		体育館	904	S61	地上1階	新	RC	35	70				
21	内部中学校	武道場	373	H11	地上1階	新	S	22	60				
		校舎	2,966	S60	地上4階	新	RC	36	70				
		校舎	2,358	S60	地上3階	新	RC	36	70				
		校舎	604	S63	地上3階	新	RC	33	70				
		配膳室	41	H21	地上1階	新	S	12	60				
		体育館	904	S60	地上1階	新	RC	36	70				
22	楠中学校	武道場	363	H3	地上1階	新	S	30	60				
		校舎	2,132	S47	地上3階	有	RC	49	70				
		校舎	1,522	S47	地上3階	有	RC	49	70				
		校舎	1,419	S47	地上3階	有	RC	49	70				
		校舎	447	S47	地上1階	有	S	49	60				
		体育館	1,200	S54	地上1階	有	RC	42	70				
		武道場	396	H25	地上1階	新	S	8	60				

参考2 公営住宅

No	施設名称	棟名称	延床面積 (㎡)	主要建物 建築年 (年)	主要建物 階数	耐震性	主要 建物 構造	経過 年数 (年)	耐用 年数 (年)	計画期間		(参考)中長期見通し	
										R3～R11		R12～R21	R22～R31
										(2021～2029)		(2030～2039)	(2040～2049)
1	北条町市営住宅	住宅	1,364	S56	地上5階	有	RC	40	70	市営住宅課策定の [市営住宅長寿命化事業(外壁改修・EV設置等) 年次別計画表]による。			
		集会場	70	S56	地上1階	未	LS	40	60				
2	曙町市営住宅	住宅 (1号棟)	2,954	H25	地上5階	新	RC	8	70				
		住宅 (2号棟)	1,840	H27	地上5階	新	RC	6	70				
		集会場	101	H27	地上1階	新	RC	6	70				
3	丸の内町市営住宅	住宅 (1号棟)	916	H2	地上3階	新	RC	31	70				
		住宅 (2号棟)	406	H2	地上3階	新	RC	31	70				
4	茂福改良住宅	住宅 (1号棟)	1,139	S41	地上4階	有	RC	55	70				
		住宅 (2号棟)	1,139	S42	地上4階	有	RC	54	70				
		住宅 (3号棟)	1,139	S43	地上4階	有	RC	53	70				
		住宅 (4号棟)	570	S44	地上4階	有	RC	52	70				
		集会場	44	S52	地上1階	未	LS	44	60				
5	西伊倉町市営住宅	住宅 (2号棟)	1,001	H5	地上4階	新	RC	28	70				
		住宅 (1号棟)	579	H5	地上4階	新	RC	28	70				
		住宅 (4号棟)	438	H5	地上3階	新	RC	28	70				
		住宅 (3号棟)	465	H5	地上3階	新	RC	28	70				
		住宅 (7号棟)	496	H7	地上3階	新	PC	26	70				
		住宅 (8号棟)	913	H7	地上3階	新	PC	26	60				
		集会場	125	H5	地上1階	新	RC	28	70				
6	赤堀町市営住宅	住宅 (9号棟)	216	S57	地上1階	新	PC	39	70				
		住宅 (12号棟)	136	S47	地上1階	有	PC	49	70				
		住宅(3～6.8 号棟)	68	S48	地上1階	有	PC	48	70				
		住宅 (1.2.10.11号 棟)	96	S52	地上1階	有	PC	44	70				
		住宅(30.31 号棟)	172	S57	地上2階	新	PC	39	70				
		住宅 (15～29.32 ～34号棟)	172	S58	地上2階	新	PC	38	70				

参考2 公営住宅

No	施設名称	棟名称	延床面積 (㎡)	主要建物 建築年 (年)	主要建物 階数	耐震性	主要 建物 構造	経過 年数 (年)	耐用 年数 (年)	計画期間		(参考)中長期見通し	
										R3~R11		R12~R21	R22~R31
										(2021~2029)		(2030~2039)	(2040~2049)
7	天白町市営住宅	住宅(12~14.25号棟)	166	S58	地上2階	新	PC	38	70	市営住宅課策定の [市営住宅長寿命化事業(外壁改修・EV設置等) 年次別計画表]による。			
		住宅(8~11号棟)	79	S49	地上1階	有	PC	47	70				
		住宅(1.2号棟)	96	S52	地上1階	有	PC	44	70				
		住宅(17~21号棟)	166	S57	地上2階	新	PC	39	70				
		住宅(15.16.26号棟)	108	S58	地上1階	新	PC	38	70				
		住宅(22~24号棟)	166	S59	地上2階	新	PC	37	70				
		住宅(27.28号棟)	166	S61	地上2階	新	PC	35	70				
		住宅(29号棟)	149	H5	地上2階	新	PC	28	70				
8	大瀬古新町市営住宅	住宅(3号棟)	2,131	H18	地上5階	新	RC	15	70				
		住宅(2号棟)	1,973	H16	地上5階	新	RC	17	70				
		住宅(1号棟)	1,974	H16	地上5階	新	RC	17	70				
		集会場	151	H16	地上1階	新	RC	17	70				
		集会場	105	H16	地上1階	新	RC	17	70				
9	登城山改良住宅	住宅(1号棟)	996	S42	地上4階	有	RC	54	70				
		住宅(2号棟)	996	S43	地上4階	有	RC	53	70				
		住宅(3号棟)	664	S44	地上4階	有	RC	52	70				
		集会場	43	S53	地上1階	未	LS	43	60				
10	前田町市営住宅	住宅(1.2号棟)	1,344	S47	地上5階	有	RC	49	70				
		住宅(4~6号棟)	1,083	S48	地上4階	有	RC	48	70				
		住宅(7.8号棟)	777	S59	地上2階	新	PC	37	70				
		集会場	41	S48	地上1階	未	LS	48	60				
		集会場	25	S60	地上1階	新	LS	36	60				
11	前田町改良住宅	住宅(3号棟)	1,075	S47	地上4階	有	RC	49	70				

参考2 公営住宅

No	施設名称	棟名称	延床面積 (㎡)	主要建物 建築年 (年)	主要建物 階数	耐震性	主要 建物 構造	経過 年数 (年)	耐用 年数 (年)	計画期間		(参考)中長期見通し	
										R3~R11		R12~R21	R22~R31
										(2021~2029)		(2030~2039)	(2040~2049)
12	高花平市営住宅	住宅 (9号棟)	1,119	S46	地上4階	有	RC	50	70	市営住宅課策定の [市営住宅長寿命化事業(外壁改修・EV設置等) 年次別計画表]による。			
		住宅(71.72 号棟)	208	S37	地上1階	有	CB	59	50				
		住宅 (59号棟)	199	S37	地上1階	有	CB	59	50				
		住宅(1.2号 棟)	557	S37	地上4階	有	RC	59	70				
		住宅 (4号棟)	913	S38	地上4階	有	RC	58	70				
		住宅 (5号棟)	913	S38	地上4階	有	RC	58	70				
		住宅(3.6~ 8号棟)	587	S39	地上4階	有	RC	57	70				
		住宅 (45号棟)	171	S38	地上2階	有	PC	58	70				
		住宅(43.47 号棟)	256	S38	地上2階	有	PC	58	70				
		住宅(42.44 号棟)	129	S38	地上1階	有	CB	58	50				
		住宅(46.48 号棟)	75	S39	地上1階	有	CB	57	50				
		住宅 (50号棟)	149	S39	地上1階	有	CB	57	50				
		住宅 (52号棟)	177	S38	地上1階	有	CB	58	50				
		住宅(30~ 32号棟)	129	S40	地上1階	有	CB	56	50				
		住宅(34~ 37号棟)	149	S40	地上1階	有	CB	56	50				
		住宅(23.25 ~27号棟)	256	S40	地上2階	有	PC	56	70				
		住宅 (24号棟)	171	S40	地上2階	有	PC	56	70				
		住宅 (33号棟)	75	S40	地上1階	有	CB	56	50				
		集会場	156	S40	地上1階	有	RC	56	70				
		集会場	66	S58	地上1階	新	S	38	60				
13	内部泉町市営住宅	住宅 (1号棟)	680	H7	地上4階	新	RC	26	70				
		住宅 (2号棟)	656	H7	地上4階	新	RC	26	70				
		住宅 (3号棟)	677	H7	地上4階	新	RC	26	70				

参考2 公営住宅

No	施設名称	棟名称	延床面積 (㎡)	主要建物 建築年 (年)	主要建物 階数	耐震性	主要 建物 構造	経過 年数 (年)	耐用 年数 (年)	計画期間		(参考)中長期見通し	
										R3~R11		R12~R21	R22~R31
										(2021~2029)		(2030~2039)	(2040~2049)
14	寺方町市営住宅	住宅 (10号棟)	237	S46	地上2階	有	PC	50	70	市営住宅課策定の [市営住宅長寿命化事業(外壁改修・EV設置等) 年次別計画表]による。			
		住宅 (6号棟)	198	S47	地上2階	有	PC	49	70				
		住宅 (8号棟)	136	S47	地上1階	有	PC	49	70				
		住宅 (7号棟)	136	S47	地上1階	有	PC	49	70				
		住宅 (3.4号棟)	145	S53	地上1階	有	PC	43	70				
		住宅 (2号棟)	145	S53	地上1階	有	PC	43	70				
		住宅 (1号棟)	145	S53	地上1階	有	PC	43	70				
		住宅 (12号棟)	68	S46	地上1階	有	PC	50	70				
		住宅 (11号棟)	73	S46	地上1階	有	PC	50	70				
		住宅 (13号棟)	68	S46	地上1階	有	PC	50	70				
		住宅 (9号棟)	136	S46	地上1階	有	PC	50	70				
		住宅 (5号棟)	143	S53	地上1階	有	PC	43	70				
		住宅(14~ 16号棟)	158	S63	地上2階	新	PC	33	70				
15	坂部が丘市営住宅	住宅 (7.8号棟)	1,119	S46	地上4階	有	RC	50	70				
		住宅 (28.30号棟)	146	S44	地上1階	有	PC	52	70				
		住宅 (29号棟)	219	S44	地上1階	有	PC	52	70				
		住宅 (2号棟)	1,083	S44	地上4階	有	RC	52	70				
		住宅 (3号棟)	1,083	S44	地上4階	有	RC	52	70				
		住宅 (4号棟)	981	S44	地上4階	有	RC	52	70				
		住宅 (16.45号棟)	126	S44	地上1階	有	PC	52	70				
		住宅(43.44 号棟)	189	S44	地上1階	有	PC	52	70				
		住宅(26.27 号棟)	256	S44	地上2階	有	PC	52	70				
		住宅 (32.34.35号 棟)	237	S44	地上2階	有	PC	52	70				

参考2 公営住宅

No	施設名称	棟名称	延床面積 (㎡)	主要建物 建築年 (年)	主要建物 階数	耐震性	主要 建物 構造	経過 年数 (年)	耐用 年数 (年)	計画期間		(参考)中長期見通し	
										R3~R11	R12~R21	R22~R31	
										(2021~2029)	(2030~2039)	(2040~2049)	
15	坂部が丘市営住宅	住宅 (19.20号棟)	183	S44	地上1階	有	PC	52	70	市営住宅課策定の [市営住宅長寿命化事業(外壁改修・EV設置等) 年次別計画表]による。			
		住宅 (24号棟)	427	S44	地上2階	有	PC	52	70				
		住宅 (14.15号棟)	126	S44	地上1階	有	PC	52	70				
		住宅 (36.38号棟)	277	S44	地上2階	有	PC	52	70				
		住宅 (37.39号棟)	316	S44	地上2階	有	PC	52	70				
		住宅 (17.18号棟)	183	S45	地上1階	有	PC	51	70				
		住宅 (9号棟)	219	S45	地上1階	有	PC	51	70				
		住宅 (23号棟)	214	S45	地上2階	有	PC	51	70				
		集会場 (21号棟)	299	S45	地上2階	有	PC	51	70				
		住宅 (1号棟)	1,083	S46	地上4階	有	RC	50	70				
		住宅 (12.13号棟)	157	S45	地上1階	有	PC	51	70				
		住宅 (10.11号棟)	189	S45	地上1階	有	PC	51	70				
		住宅 (25号棟)	119	S45	地上2階	有	PC	51	70				
		住宅 (33号棟)	237	S45	地上2階	有	PC	51	70				
		住宅 (31号棟)	356	S45	地上2階	有	PC	51	70				
		住宅 (5号棟)	981	S45	地上4階	有	RC	51	70				
		住宅 (6号棟)	981	S45	地上4階	有	RC	51	70				
		住宅 (22号棟)	342	S44	地上2階	有	PC	52	70				
		住宅 (40.42号棟)	157	S44	地上1階	有	PC	52	70				
		住宅 (41号棟)	189	S44	地上1階	有	PC	52	70				
集会場	95	S46	地上1階	有	RC	50	70						
集会場	42	S47	地上1階	有	CB	49	50						
16	三重団地市営住宅	住宅 (33号棟)	2,679	S50	地上5階	有	RC	46	70				
		住宅 (1~7号棟)	462	S48	地上2階	有	PC	48	70				
		住宅 (31.32号棟)	2,143	S49	地上5階	有	RC	47	70				

参考2 公営住宅

No	施設名称	棟名称	延床面積 (㎡)	主要建物 建築年 (年)	主要建物 階数	耐震性	主要 建物 構造	経過 年数 (年)	耐用 年数 (年)	計画期間		(参考)中長期見通し	
										R3~R11		R12~R21	R22~R31
										(2021~2029)		(2030~2039)	(2040~2049)
16	三重団地市営住宅	住宅 (9号棟)	462	S49	地上2階	有	PC	47	70	市営住宅課策定の [市営住宅長寿命化事業(外壁改修・EV設置等) 年次別計画表]による。			
		住宅 (8号棟)	554	S49	地上2階	有	PC	47	70				
		住宅 (13.14.17号 棟)	427	S49	地上2階	有	PC	47	70				
		住宅 (15.16号棟)	256	S49	地上2階	有	PC	47	70				
		住宅 (18.19号棟)	249	S50	地上1階	有	PC	46	70				
		住宅 (25号棟)	2,332	S50	地上5階	有	RC	46	70				
		住宅 (20号棟)	249	S51	地上1階	有	PC	45	70				
		住宅 (21号棟)	208	S51	地上1階	有	PC	45	70				
		住宅 (30号棟)	1,749	S51	地上5階	有	RC	45	70				
		住宅 (34号棟)	2,143	S51	地上5階	有	RC	45	70				
		住宅 (29号棟)	2,332	S52	地上5階	有	RC	44	70				
		住宅 (35号棟)	1,607	S52	地上5階	有	RC	44	70				
		住宅 (12号棟)	241	S52	地上1階	有	PC	44	70				
		住宅 (22号棟)	208	S52	地上1階	有	PC	44	70				
		住宅 (27号棟)	1,607	S53	地上5階	有	RC	43	70				
		住宅 (11号棟)	241	S53	地上1階	有	PC	43	70				
		住宅 (23号棟)	241	S53	地上1階	有	PC	43	70				
		住宅 (28号棟)	2,332	S53	地上5階	有	RC	43	70				
		住宅 (36号棟)	1,749	S54	地上5階	有	RC	42	70				
		住宅 (26号棟)	1,607	S54	地上5階	有	RC	42	70				
住宅 (10号棟)	241	S54	地上1階	有	PC	42	70						
住宅 (24号棟)	241	S54	地上1階	有	PC	42	70						
住宅 (38号棟)	1,546	S55	地上4階	有	RC	41	70						

参考2 公営住宅

No	施設名称	棟名称	延床面積 (㎡)	主要建物 建築年 (年)	主要建物 階数	耐震性	主要 建物 構造	経過 年数 (年)	耐用 年数 (年)	計画期間		(参考)中長期見通し	
										R3~R11		R12~R21	R22~R31
										(2021~2029)		(2030~2039)	(2040~2049)
16	三重団地市営住宅	住宅 (39号棟)	1,546	S55	地上4階	有	RC	41	70	市営住宅課策定の [市営住宅長寿命化事業(外壁改修・EV設置等) 年次別計画表]による。			
		住宅 (37号棟)	1,547	S57	地上4階	有	RC	39	70				
		集会場	168	S54	地上1階	有	PC	42	70				
		集会場	28	S62	地上1階	新	PC	34	70				
17	あさけが丘市営住宅	住宅 (3号棟)	1,051	S41	地上4階	有	RC	55	70				
		住宅 (37.38号棟)	193	S41	地上1階	有	CB	55	50				
		住宅(40~ 45号棟)	129	S41	地上1階	有	CB	55	50				
		住宅(30~ 36号棟)	146	S41	地上1階	有	PC	55	70				
		住宅 (21号棟)	256	S41	地上2階	有	PC	55	70				
		住宅 (7.8号棟)	233	S41	地上2階	有	CB	55	50				
		住宅 (39号棟)	105	S41	地上1階	有	PC	55	70				
		住宅(22~ 24号棟)	256	S41	地上2階	有	PC	55	70				
		住宅(9~11 号棟)	238	S41	地上2階	有	CB	55	50				
		住宅 (6号棟)	996	S41	地上4階	有	RC	55	70				
		住宅 (27号棟)	105	S42	地上1階	有	PC	54	70				
		住宅 (25号棟)	256	S42	地上2階	有	PC	54	70				
		住宅 (26号棟)	171	S42	地上2階	有	PC	54	70				
		住宅(15~ 20号棟)	129	S43	地上1階	有	CB	53	50				
		住宅 (5号棟)	996	S43	地上4階	有	RC	53	70				
		住宅 (1号棟)	557	S43	地上4階	有	RC	53	70				
		住宅 (2号棟)	557	S43	地上4階	有	RC	53	70				
		住宅 (4号棟)	996	S44	地上4階	有	RC	52	70				
		住宅 (28号棟)	219	S44	地上1階	有	PC	52	70				
		住宅 (29号棟)	219	S44	地上1階	有	PC	52	70				
集会場	97	S44	地上1階	有	RC	52	70						
集会場	48	S55	地上1階	有	CB	41	50						

参考2 公営住宅

No	施設名称	棟名称	延床面積 (㎡)	主要建物 建築年 (年)	主要建物 階数	耐震性	主要 建物 構造	経過 年数 (年)	耐用 年数 (年)	計画期間		(参考)中長期見通し			
										R3～R11		R12～R21		R22～R31	
										(2021～2029)		(2030～2039)		(2040～2049)	
18	小牧町市営住宅	住宅 (1号棟)	1,394	H9	地上3階	新	PC	24	70	市営住宅課策定の [市営住宅長寿命化事業(外壁改修・EV設置等) 年次別計画表]による。					
		住宅(9～19 号棟)	140	S57	地上2階	新	PC	39	70						
		住宅 (2号棟)	531	H9	地上2階	新	PC	24	70						
19	東新町市営住宅	住宅 (2号棟)	1,502	S63	地上3階	新	RC	33	70						
		住宅 (1号棟)	1,193	S63	地上3階	新	RC	33	70						
		集会場	71	S63	地上1階	新	RC	33	70						
20	楠旭町市営住宅	住宅	267	H5	地上2階	新	RC	28	70						
21	楠新浜町市営住宅	住宅	199	H14	地上2階	新	LS	19	60						
22	末永・本郷再開発住宅	住宅	1,470	H6	地上5階	新	RC	27	70						