

# 文化活動

# しよう!



## INDEX

- 02 特集 ココロ ウゴク～文化に触れる秋～
- 08 四日市PLUS 認知症、広がる支援の輪
- 09 四日市PLUS 救急医療体制を守るために
- 10 きらり四日市人 伊藤隆夫さん（智積自然の会）
- 12 安心 消費生活ナビ / この部署あの部署
- 13 そらんぼ四日市へ行こう! / 四日市まちかどニュース
- 14 編集後記 / 広報紙で動画を見よう / 市の情報発信源

令和元(2019)年9月5日発行  
**9月上旬号 No.1532**

編集・発行 / 四日市市役所  
広報マーケティング課  
代表電話（総合案内） ☎ 354-8104  
〒510-8601 四日市市諏訪町1番5号  
HP <https://www.city.yokkaichi.lg.jp>

撮影場所：文化会館第2ホール

# ココロウゴク

## ～文化に触れる秋～



### 始めてみよう、文化活動

忙しい日々、目の前のことで心がいっぱいになっていませんか。文化活動は、そんなあなたの生活に、ちょっとしたアクセントや癒しを与えてくれます。

文化には、人々の心に潤いや元気を与え、地域社会を活性化させる力があります。

四日市は産業のまちというイメージが強いですが、文化の力による魅力あるまちづくりにも取り組んでいるのです。



ちやんねる  
連動

今回の特集の内容は市政情報等提供番組「ちやんねるよっかいち」でも紹介します。

●地デジ12ch (CTY)

●9月1日(日)～10日(火)に放送  
月・水・金・日曜日 9:30、20:30  
火・木・土曜日 12:30、20:30



普段の生活の中で気軽にできる文化活動を紹介するね。

手紙を書いたり、花を飾ったり、お茶をゆっくり入れたりすることも“文化に触れる”ってことなんだ。特別なことじゃなくても、生活の中のちょっとしたひと手間が心を潤すことにつながるかもしれないね。



### お茶を入れる

#### かぶせ茶の美味しい入れかた

- ①急須にお湯を入れて冷ます
- ②小さめの茶碗に、急須のお湯を人数分注いで冷ます。余ったお湯は捨てる（約60度が適温）
- ③急須に茶葉を大さじで軽く2杯入れる（3人分で約10g）
- ④茶碗のお湯を急須に注ぎ、お茶が出るまで2分ほど待つ
- ⑤濃さが均等になるように、茶碗に回しつぎし、最後の一滴まで注ぎ切る

ポイント

高い温度では渋みが強く、低い温度では甘みが強くなるよ。



### 花を飾る

花瓶に季節の花を一輪挿して、家の中に飾るだけでも、リラックスした気分になれるよん。

花瓶がないときは、ガラスや空き瓶を使ってみても面白いよ。

### 手紙を書く

最近は、手軽にメールを送ることが多くなっているけれど、たまには好きな便せんを選んで、ペンを持ってゆっくり手紙を書いてみてはどうか。難しく考えなくても、一筆箋やメッセージカードに一言書くだけでもいいし、絵手紙にするのもすてきだね。



音楽に  
触れてみよう

公式Instagramでも  
情報を発信中!!



## 第8回 全国ファミリー音楽コンクール inよっかいち



第7回優勝グループ  
(第8回は特別出演)  
5387号(ごみはなごう)  
島川陽葵さん

昨年のコンクールでは両親と私と妹で歌を歌い、伯母がピアノを弾きました。私や妹の学年が上がるにつれて、習い事などが増えて忙しくなり、家族の時間が合わないことが多くなっていましたが、コンクールへの出場を目指してからは、練習のために時間を作って、一緒に過ごすことができました。

たまに練習が面倒になってしまうこともありましたが、私と妹の誕生日をナンバーにした車(これがグループ名の元です)でドライブしながら練習したりして、みんなで舞台上で、うれしかったです。

他の家族もたくさん練習していると思うので、その成果をぜひ観に来てほしいです。



観覧には整理券が必要です。9月20日(金)から各地区市民センターなど、各所で配布を開始します。詳しくは、広報よっかいち9月下旬号でお知らせします。

## 第8回四日市 JAZZフェスティバル2019



時 10月26日(土)・27日(日) 11:00スタート

所 メイン会場 四日市市民公園

26日は、メインほか2会場、27日はライブハウス、ストリート会場など

ストリート会場(商店街)



四日市JAZZ  
フェスティバル実行委員会  
ひらかず  
実行委員長 柳川平和さん

昔から音楽が好きで、いろいろなジャンルの音楽を聴いています。一日の終わりに聴くと、良い気分転換になりますよ。

あまり音楽に接したことがない人は、まず生の演奏を聴いてみることをお勧めします。

私が実行委員長をしているJAZZフェスティバルは、ジャズをはじめいろいろなジャンルの音楽に気軽に触れることができます。散歩をしながら、ぜひ好きなジャンルの音楽を見つけてほしいですね。



JAZZフェスティバルポスター

## 見つけよう 文化の楽しみ

### 三浜文化会館

平成28年に旧三浜小学校が、市民の芸術文化活動における練習・発表の場や生涯学習の場として生まれ変わりました。多彩な活動が行われています。



#### 陶芸 交流クラブ



定年退職後に、いろいろやってみたくらいと思ひ、偶然陶芸に出会いました。出来上がった際に、うわぐすりや焼きの加減で、自分が考



陶芸交流クラブ  
中井啓二さん

えていたイメージより味が出るところが面白いですね。始めて3年経ちますが、お茶碗や皿、マグカップなど10点ほど作り、食事の際に使っています。

このクラブは、ちょっとおしゃべりしながら、たまり場のような感じで楽しく作っています。見学だけでも大歓迎です。

<問い合わせ先>

三浜文化会館(カルチュラル三浜)

〒510-0845 海山道町一丁目1532-1 TEL:348-5380 FAX:345-3809

開館時間:9:00~21:00 休館日:火曜日(ただし、祝日あるいは四日市市文化会館が休館の場合は開館し、翌水曜日閉館)、年末年始

#### 絵画 サークル



絵を描くと、同じ日常の風景も見え方が変わってきます。色彩感覚は、生まれつきではなく、色は見ようと



絵画サークル講師  
伊藤清和さん

意識すると見えてくるものなのです。たとえば身近な木々でも、色々な緑色を感じられるようになります。

初心者向けの教室では、道具の使い方から学べます。道具の使い方がわかると、自分のイメージを表現しやすくなりますよ。

### 四日市市美術展覧会

この展覧会は、市民のみなさんの創作意欲を高め、美術に対する理解を一層深めることと四日市市の美術水準を向上させることを目的としています。ぜひ見に来ていただき、来年は出品してみたいかでしょうか。

#### 第46回 四日市市美術展覧会

時 9月28日(土)~10月6日(日)

※30日(月)は休館

入館受付10:00~17:30

所 四日市市文化会館展示棟  
第3ホール



## 文化会館

10月1日、文化会館がリニューアルオープンします。第1・第2ホールなどの吊天井崩落対策を中心に、客席・トイレなどの改修を実施し、より安全かつ便利にご利用いただけるようになります。



リニューアルした文化会館第2ホール

文化会館  
赤井美穂さん



リニューアルオープンにふさわしく、幅広いジャンルのイベントをご用意しました。

私が担当する公演の一つ、ブラック・ダイク・バンドは、イギリスの伝統あるブラスバンドです。2年ぶりの来日で、四日市以外の会場は、北海道、東京、大阪のみという貴重な公演です。

リニューアルされた文化会館を市民の皆さんに身近に感じていただき、愛着を持って長く利用していただきたいと思います。

■文化会館リニューアル記念公演 ※チケット売り切れの際は、ご容赦ください

**10/2 (水)**

**N響第1コンサートマスター篠崎史紀と  
N響トップメンバーによる室内楽演奏会**

篠崎史紀(ヴァイオリン)・倉富亮太(ヴァイオリン)・中村翔太郎(ヴィオラ)・市寛也(チェロ) ゲスト:岡田奏(ピアノ)

■14:00開演  
■第1ホール



photo by  
K.Miura

**10/5 (土)**

**DRUM TAO 2019新作舞台  
「ザ・ドラマーズ」**

世界が認めた和太鼓を使ったエンターテインメントショー

■17:00開演 ■第1ホール



**10/22 (祝)**

**梅棒 EXTRAシリーズ  
「ウチの親父が最強」**

出演:梅棒、多和田任益、横山結衣 (AKB48 チーム8兼チームK) ほか

■17:00開演 ■第2ホール



**11/1 (金)**

**ブラック・ダイク・バンド  
四日市公演**

150年以上の歴史を誇る英国ブラスバンド

■19:00開演 ■第1ホール



©堀田力丸

**11/2 (土)**

**ジブリの思い出がいっぱい  
オーケストラによるドリームコンサート**

出演:ザ・ブリーズアドベンチャーズ(歌)、ドリームチェンバーオーケストラ(演奏)

■14:00開演 ■第1ホール



**11/29 (金)**

**上原ひろみ JAPAN TOUR 2019  
"SPECTRUM"**

世界を舞台に活躍するジャズピアニスト

■19:00開演 ■第1ホール

■9/28(土)9:00からチケット販売



<問い合わせ先> 文化会館 〒510-0075 安島二丁目5-3 TEL:354-4501 FAX:354-4093

受付時間:9:00~19:00 休館日:第2以外の月曜日、年末年始 [HP] <https://yonbun.com/>

文化情報は  
ここで  
チェック

## 四日市市文化・音楽情報ステーション

HP <https://yk-arts.info>

市内の音楽や文化の活動に利用できる施設やイベントを探すのにとても便利です。近々開催されるイベントの一覧も見る事ができるので、お出掛けの参考にしてください。

また、市民の皆さんが主催する音楽や文化のイベントを登録してPRできるので、ぜひご活用ください。



## 文化情報スポット

所 市民窓口サービスセンター内(近鉄四日市駅高架下)

市内で開催される音楽などの文化公演の情報を集めて、掲示・配架しています。ぜひチェックしていただき、お気に入りの情報を見つけてください。



ほかにもいろいろ盛りだくさん。すてきなイベントの情報を手に入れてね。



## 第9回 郷土が誇る芸能大会

各地区連合自治会から推薦された出演者が一堂に会し、地域で大切に受け継いできた伝統芸能や趣向を凝らした芸能を演じ合う、芸能の祭典です。演者も観客も四日市の魅力を再発見できます。

時 令和2年1月18日(土)

第I部 10:00開演

第II部 14:00開演

所 文化会館第2ホール



富田石取祭三車連合会(第8回出演)



内部地区婦人会(第8回出演)

●この特集についてのお問い合わせ・ご意見は

文化振興課 ☎354-8239 FAX 354-4873  
広報マーケティング課 ☎354-8244 FAX 354-8315

# 認知症、広がる支援の輪

高齢化が進む現在、65歳以上の4人に1人が認知症あるいは認知症の予備軍と言われ、誰もが認知症になったり、家族として介護したりする可能性のある時代になっています。

そのような中、認知症の人やその家族が地域で安心して暮らすためには、地域における理解の輪、支援の輪を広げていくことが大切です。

こうした支援の輪を広げるための本市の取り組みを紹介します。



## 認知症の人や家族を見守る

### 認知症サポーター

#### 認知症サポーターとは

認知症について正しく理解し、認知症の人や家族の良き理解者として見守る応援者のことです。



#### 認知症サポーター養成講座

認知症サポーターを養成するための講座を市内各地で開催し、希望する団体に、講師（キャラバンメイト）を派遣しています。

■登録人数  
25,093人  
(令和元年7月末時点)



## 地域の活動に参加

### 認知症フレンズ

#### 認知症フレンズとは

認知症サポーターから一歩踏み出し、認知症の人や家族を支えながら、仲間や友人のように一緒に歩むパートナーです。

認知症フレンズ養成講座(全3回)を受講して、希望した人が登録できます。

#### 主な活動

- ・認知症の人と家族の会の活動に参加
- ・認知症カフェのスタッフ
- ・認知症啓発イベントのスタッフ
- ・認知症サポーター養成講座の補助

一歩  
進んで

みんなと一緒に  
だったので、  
楽しく参加できた

介護中だが  
気分転換になった

#### 認知症フレンズの声



何か役に立てれば  
と思った

ハピサポフェスタ(認知症啓発イベント)

#### 認知症フレンズ登録証

表



裏



10/19(土)

## 認知症の人と一緒にタスキをつなぐ「RUN伴」(桑名・四日市・鈴鹿・いなべルート)

認知症の人と一緒にみんなでタスキをつないで日本を縦断するイベントが「RUN伴」です。この活動で、地域の人と認知症の人が出会うことが、地域をつくるはじめの一歩になります。

■ 9月17日までに、NPO法人認知症フレンドシップクラブ

ホームページ [HP](https://runtomo.org/entry/) <https://runtomo.org/entry/> へ 料 2,500円/人

■ 問 RUN伴2019三重実行委員会 長谷川 (☎090-2261-9243)

11:00頃 四日市看護医療大学

13:30頃 四日市市民公園

15:00頃 楠保健福祉センター  
ゆりかもめ

沿道からのご声援を  
お待ちしております





# 救急医療体制を守るために

本市では、休日や夜間などの急な病気やけがなどに迅速に対応するため、症状などに応じて各医療機関が役割分担をして救急医療体制の維持に努めています。

近年、休日や夜間における「コンビニ受診」などが増加傾向にあり、このままでは救急医療の体制維持が困難となってしまうかもしれません。

「救急医療」の適切な利用について、考えてみましょう。

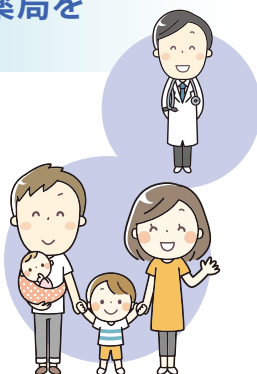


## 「コンビニ受診」

「平日は休めない」「日中は用事がある」などの個人的な理由で、緊急性のない軽症患者が夜間や休日に救急外来を受診する行為。

## かかりつけ医・かかりつけ薬局を持ちましょう

「かかりつけ医」「かかりつけ薬局」であれば、普段の体調や病歴、服薬などを把握した上で、診察や相談にのってもらうことができます。まずは気軽に何でも相談できる「かかりつけ医」「かかりつけ薬局」を持ちましょう。



## できるだけ診療時間内に受診しましょう

休日や夜間に開いている救急医療機関は、あくまでも緊急の対応をするためのものです。

休日や夜間に受診する際は、診療体制が整った平日の時間内に受診することができないか、もう一度考えてみましょう。

## 「医療ネットみえ」を活用しましょう

けがをしたり、急病になったりしたとき、救急車を呼ぶほどではないが治療を受けたい場合は、まずは「かかりつけ医」に連絡をとりましょう。かかりつけ医が休診などで連絡がとれない場合には、「医療ネットみえ」をご利用ください。

### ■医療ネットみえコールセンター

☎059-229-1199 (要市外局番)

「今、診てもらえる医療機関」の案内を24時間いつでも受けることができます。

※インターネット、携帯電話による案内もあります  
(HP <http://www.qq.pref.mie.lg.jp/>)

## お子さんの急な病気やけがで相談したい場合は「みえ子ども医療ダイヤル」をご利用ください

### ■みえ子ども医療ダイヤル

子どもの病気などの電話相談も受け付けます。

☎ # 8000

☎059-232-9955

毎日19:30～翌朝8:00



## 地域医療のこれからは地域住民にかかっています

現在、四日市市の救急医療は、非常に恵まれていると感じています。

しかし、この現状を当たり前と思って個人の事情だけで不適切な利用を続けると、医療の現場が疲弊し体制を維持できなくなり、ゆくゆくは市民の皆さんの不利益になってしまいます。

地域医療は一人ひとりの適切な医療機関の利用によって、守られます。

まずは、日頃からかかりつけ医の先生との関係をつくっておくなど、皆様のご協力をお願いします。



四日市地域救急医療対策協議会  
会長 山中賢治さん

「20年間続けてこられたのは、  
メンバーに恵まれてきたからかな」



智積自然の会  
会長 伊藤隆夫さん

水がきれいな自然環境を町の財産として残したい——智積町自治会の有志で立ち上げ、「初瀬ビオトープの谷」（智積町4688）を整備してきた「智積自然の会」。その会長を務める伊藤さんにお話を伺いました。

有料広告掲載欄

「こんなとき、どうすれば…？」お早めにお電話でご予約ください！ ☎059-350-2080

近鉄四日市駅から  
徒歩1分！  
南改札口(東口)すぐ！

交通事故

「事故にあい、治療中ですがこれからどうすれば…？」  
「後遺症の認定が非該当でした」

離婚

「親権や慰謝料・養育費のことで話がまとまりません」

相続・遺言

「遺産のことで兄弟でもめています…」  
「遺留分とは何ですか？」

企業法務など

企業様には今後の安心のため  
顧問契約(月額1万円～)を！

不動産・建築

契約書のことや  
建物の欠陥のことなど

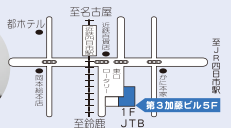
◆交通事故(被害者)のご相談は無料◆

その他の法律相談(初回)は30分5,400円(税込)ですが  
初回相談でご納得頂けなかった場合には無料とさせていただきます。

「まずは一度ご相談を！」

尾市法律事務所

弁護士 尾市 淳二 (三重弁護士会所属)  
(財)日弁連交通事故相談センター三重県支部相談員・鈴鹿市役所市民法律相談担当弁護士  
詳しくは「尾市法律」検索欄



四日市市浜田町5番27号第3加藤ビル5F (1FはJTBが入ったビル)

本欄は広告であり、広告の内容に関する一切の責任は広告主に帰属します。

## ■荒地をメダカの池に

いっしょうぶきやま  
一 生吹山のふもとの水田だったところが、竹林に侵食されて荒地になっていたんです。その荒地をなんとかしなくてはという話になったのが、ビオトープを整備したきっかけです。

勢和村（現在の多気郡多気町）へ見学に行き、「あそこええな」ということで、参考にして整備することにしました。地主の了解を得て、30人近くの地元住民で開拓。休日は毎日のように作業に出て池を造成し、平成11年に「初瀬ビオトープの谷“メダカの学校”」が完成しました。そして平成17年、市内で2番目の市民緑地になりました。



▲メダカの学校開校式（平成11年6月26日）

## ■仲間と共に早20年

現在は、月に1回、原則第2日曜日午前中に草刈りなどの作業をしています。普段でも大体10~20人ぐらいは集まりますよ。草刈り機の燃料だけ用意しておき、みんなが道具を持ち寄って作業します。



昔に比べるとメンバーの平均年齢も高くなり、体力的に辛くなってきました。それでも、これまで20年間続けてこられたのは、「あれをやるぞ、これをやるぞ」と言え

ばすぐに動いてくれるメンバーに恵まれてきたからかなと思います。もっと若い人も増えていくといいですね。



## ■子どもの喜ぶ顔がうれしい

2年に1回程度、イベントも開催しています。ザリガニ釣りをするときはザリガニを取りに行ったり、泥んこ綱引きをするときは田んぼをおこしたり、準備は大変です。でも、子どもの喜ぶ顔を見ると張り合いがあります。ザリガニ釣りはお父さんたちも喜んでいましたし、泥んこ綱引きは優勝賞品の米俵一俵を狙って盛り上がりました。こうした仕掛けを通して、大勢の人が「初瀬ビオトープの谷」を見に来てくれると嬉しいです。



▲泥んこ綱引き

## ■皆さんへのメッセージ

「初瀬ビオトープの谷」には豊かな自然がある一方、マムシが出たりするなど危険もあります。見に来ていただくときは、十分気を付けてください。また、直近ですが9月7日(土) 10:00~13:00ごろに20周年記念イベントを開催する予定なので、ぜひ遊びに来てください。



9月放送のCTY「ちゃんねるよっかいち」やCTY-FM「よっかいちわいわい人探訪」でも紹介します。（放送時間は裏表紙へ）

有料広告掲載欄

ええやん♡里親

~子どもを  
家庭で育てよう~  
里親って何だろう？

児童養護施設・乳児院では、職員(児童指導員・保育士・看護師・心理士)を募集中です。  
お問い合わせは、エスペランス四日市  
本弘(モトヒロ)まで TEL:059-346-1371

## 里親制度説明会

♥日時: 9月13日(金) 18:45~20:30  
(受付開始18:30)

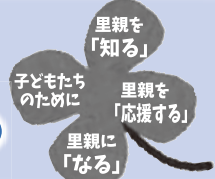
♥場所: 楠交流会館 2F 大集会室  
(四日市市楠町北五味塚1211-1)

♥主催・問い合わせ/  
社会福祉法人アパティア福祉会  
児童家庭支援センターまお  
(エスペランス四日市内)

080-6983-6863  
(まお直通:9時~16時)  
059-346-1371  
(エスペランス四日市)

参加無料

事前  
申し込み不要



mao@apatheia.jp

里親制度 まお 検索

Supported by  
日本財団 THE NIPPON FOUNDATION 助成: 日本財団

本欄は広告であり、広告の内容に関する一切の責任は広告主に帰属します。



第15回

平成30年度の消費生活相談の受け付け状況をまとめました。相談件数は1,605件で、平成29年度の1,845件に比べて240件の減少となっています。

相談内容で最も多いのは、はがきやメールなどで突然身に覚えのない請求をされる、「架空請求に関する相談」で、327件寄せられています。これは、平成29年度の443件と比べて、約26%減少しました。

## 平成30年度に寄せられた相談の状況をお伝えします

市民・消費生活相談室 (☎354-8147 FAX354-8452)

その一方で、新聞や携帯電話サービスの契約に関する相談が平成29年度と比べ増加しており、引き続き注意が必要です。

年代別でみると、60歳代以上の高齢者からの相談件数が多く、全体の37%を占めています。この年代はほかの年代に比べて、出資をしていた会社が破たんして配当金が支払われない、などの「投資商品に関する相談」が多いことが特徴です。

年度別相談概要や、悪質商法

の手口・対処法は、市ホームページ「市民の方へ」→「安心安全」→「消費生活相談」でご覧いただけます。事例を知って、詐欺や悪徳商法の被害を未然に防ぎましょう。



▲平成30年度四日市の消費生活相談窓口における相談概要



契約トラブルのご相談は  
☎354-8264  
(平日9:00~12:00・13:00~16:00)



第14回

市立四日市病院は、28の診療科と568の病床を持つ北勢地域の中核病院です。近年、高精度で汎用性の高いがん治療が可能となる「高精度放射線治療装置」や、手術の精度向上と患者さんへの負担軽減が期待される「内視鏡下手術支援ロボット」など、高度な医療機器を導入するほか、次のような指定を受けてきました。

■重篤な救急患者を24時間体

## 急性期病院としての市立四日市病院

市立四日市病院 総務課 [☎354-1111(代) FAX352-1565]

制で受け入れる救命救急センター

- 大学病院本院並みの診療機能を有する病院としてDPC特定病院群(旧医療機関群Ⅱ群)
- 母体・胎児におけるリスクの高い妊娠に対応する総合周産期母子医療センター
- 専門的ながん医療の提供などを行う施設として地域がん診療連携拠点病院

今後も患者さんに質の高い医療を提供する急性期病院として、

安全で安心な医療を職員一丸となって提供していきます。



▲高精度放射線治療装置



▲内視鏡下手術支援ロボット



市立四日市病院  
事務局  
政策推進監  
田中 康貴

有料広告掲載欄



店頭・出張買取OK!  
創業106年の歴史と信頼・実績!



タンスの中に眠っていませんか?大量のお着物もお気軽に!

# 着物買取

貴金属・ジュエリーも高価買取中!



059-352-4253

■四日市市鶉の森1丁目7-13  
■9時~18時(木曜定休)

本欄は広告であり、広告の内容に関する一切の責任は広告主に帰属します。



第42回

## 中秋の名月を見よう

博物館・プラネタリウム (☎355-2700 FAX355-2704)

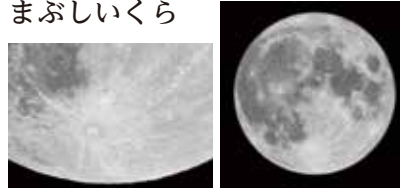


日本では旧暦の8月15日の月を「中秋の名月」と呼び、お月見をする風習があります。旧暦は月の満ち欠けをもとにした暦で、今年は9月13日が「中秋の名月」に当たります。

「名月」といえば満月を連想しがちですが、今年は、満月の前日にあたり、9月14日が満月です。月は地球の周りをだ円軌道を描いて公転しているため、地球に近いときと遠いときがあり

ます。今年の「中秋の名月」は今年最遠で、地球から40万km以上も離れており、翌日の満月も、今年最も小さく見える満月になります。

とはいえ、満月前後の月はとても明るく、望遠鏡でのぞくとまぶしいくら



ティコクレーターの光条  
画像提供：国立天文台

いです。また、月の表面には、クレーターから放射状に白い筋がのびている様子も見られます。

この白い筋は光条こうじょうと呼ばれ、小天体が月に衝突した時の噴出物だと考えられています。

博物館では、9月13日(金) 19:30~21:00に、市民公園で移動天文車きらら号による観望会「中秋の名月を見よう」を予定しています。今年は望遠鏡で、ひと味違った「名月」を楽しんでみませんか。



◆池一面に咲く蓮の花 (7月26日 大矢知地区)

◆川島子ども自転車乗り教室 (7月31日 かわしま園集会所)



この池は、過去に産業廃棄物の影響で蓮が全滅したことがあります。しかし、昔から「蓮溜め」と親しまれていたことから、復旧対策工事が行われた際植栽され、蓮の花が咲き誇る池へと復活しました。



交通安全教育指導員「とみまつ隊」の、とみまつけんちゃんと自転車の安全な乗り方などを学び、自分の自転車で実践をする教室です。分かりやすく楽しい説明に、子どもたちは聞き入っていました。

有料広告掲載欄

建設職人なら誰でも入れる組合です



建労 四日市支部

随時加入者 募集中

三建国保

組合独自の建設労働者の健康保険

出産育児一時金 (42万円)  
葬祭費 (本人10万円・家族7万円)  
高額療養費、無料健康診断の開催  
人間ドックに対する補助 (3万3千円)  
脳ドックに対する補助 (2万円) など

三重県建設労働組合四日市支部 四日市市ときわ5丁目1-8 ☎(059)354-1531(代)

本欄は広告であり、広告の内容に関する一切の責任は広告主に帰属します。

# 編集後記

今回の表紙は、リニューアルした文化会館第2ホールで楽器を演奏することにゆうどうくんです。エレキギターを持って元気に飛び跳ねていますが、その他にもバイオリンやアコースティックギターなどを手に撮影を行いました。

皆さんもリニューアルした文化会館で、こにゅうどうくんのように文化活動を楽しんでみてはいかがでしょうか。(老谷)



私自身、文化活動というとハードルが高いイメージがありました。しかし今回の取材で、文化を通じて「いつもの生活」とは違った世界を広げている人たちに話を聞くことができ、私も何か始めてみようと思いました。

まずは、自宅にあったジャムの空き瓶を使い、玄関に小さなヒマワリを飾ってみました。帰宅すると出迎えてくれるヒマワリに癒されています。

次は、舞台を観たり、音楽を聴いたりしに出掛けてみたいです。(権野)

## 広報紙で動画を見よう

- ①右のコードを読み取って「まるごと四日市」のサイトにアクセス
- ②表紙の「広報よっかいち」のロゴや下の「こにゅうどうくん」のイラストにスマートフォンなどをかざすと動画が見られます  
※利用には無料アプリ「びこんず」のインストールが必要



ぼくにスマホをかざしてみてね!

### 今月の動画

- お月見どろぼう in よっかいち
- 思案橋



こにゅうどうくん

## 市の情報発信源(9月)



手話・文字放送付き

放送時間(15分間)

月・水・金・日 9:30、20:30  
火・木・土 12:30、20:30

※バックナンバーをYouTubeで配信しています  
※番組DVDを広報マーケティング課、市立図書館(自動車文庫を含む)、楠交流会館図書室、あざげプラザ図書館で貸し出しています

CTY

地デジ12ch

1日(日)~10日(火) ~文化に触れる秋~文化活動のススメ  
11日(水)~20日(金) 備えよう! ペットの災害対策



市長自らが番組に出演し、四日市市の魅力を発信します。奇数月の21日~末日20:30放送



Mieライズ

毎月第3金曜日(例外あり)の「旬感☆Mie」のコーナーで市の情報を発信。9月は、20日(金)18:00ごろに放送します



シー・ティー・ワイ エフエム



「ALO! YOKKAICHI!」(5分間)

土曜日 19:54  
…ポルトガル語による市からのお知らせ

「なるほど! 防災」(5分間)

月曜日 17:30、木曜日 8:30  
…災害への心構えなど防災に関するお知らせ

「人権を確かめあう日」(5分間)

毎月22日  
9月は、7:54、10:54、13:54、18:30

レディオキューブ♥FM三重 FM85.0MHz(市内)

「防災よっかいち」(5分間) 木曜日 12:55  
…防災に関する情報をお届けします

東海ラジオ

AM1332kHz(市内)/FM92.9MHz  
「1・2・3 四日市メガリジョン!!」

日曜日 19:30

…四日市を起点に、東京~名古屋~大阪を巻き込むメガリジョン番組

市ホームページ <https://www.city.yokkaichi.lg.jp>



スマホ・タブレットで広報紙が読める!



「よっかいち」で検索

Catalog Pocket



広報用SNSやってます!  
アカウント名「よっかいち広報」



フェイスブック

ツイッター



有料広告掲載欄

~創業160有余年の信用と実績 お葬式・家族葬のことなら24時間365日お電話ください~



株式会社 ふじや本店

光倫会館  
☎0120-114248

- 本社/四日市光倫会館  
〒510-0836 四日市市松本町北大谷2015  
【TEL】059-351-1151 【FAX】059-351-4224
- 光倫会館 桜ホール  
〒512-1211 四日市市桜町6613  
【TEL】059-325-2482 【FAX】059-325-2483
- 富田光倫会館  
〒510-8014 四日市市富田2丁目3-7  
【TEL】059-361-2481 【FAX】059-361-2482

本欄は広告であり、広告の内容に関する一切の責任は広告主に帰属します。

■人口 311,554人 [7月末日現在(前年比-773)] ■火災件数 5件 [7月分(前年比-2)] ■交通事故件数 887件 [7月分]