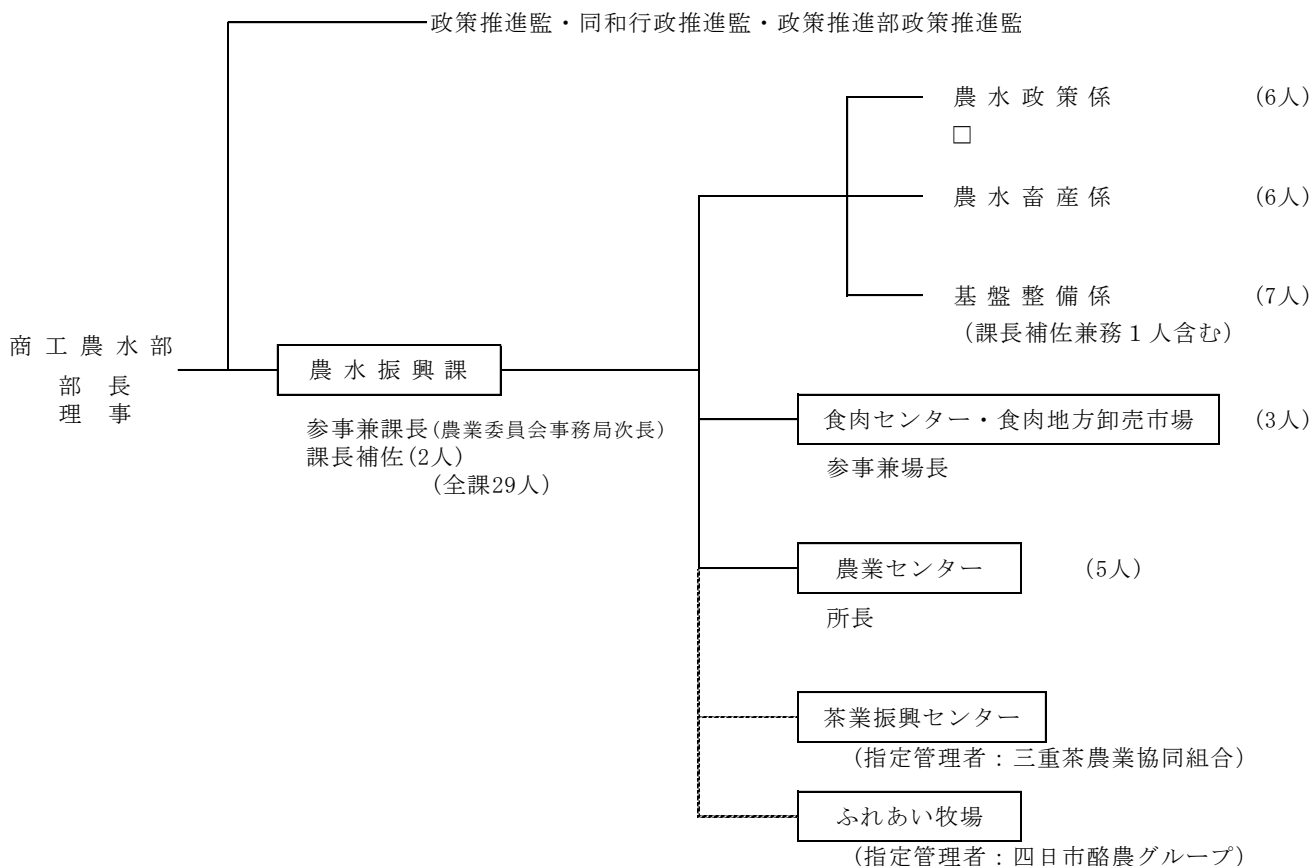


12. 農林水産行政及び施設

(1) 市の農林水産機構（平成 30 年 4 月 1 日現在）



(2) 農業委員会事務局

○四日市市農業委員会及び組織（平成 30 年 4 月 1 日現在の人数）

| 農業委員 | 農地利用最適化推進員 | 計 |
|------|------------|----|
| 19 | 37 | 56 |

月例総会 市域を 3 ブロックに分け、農業委員による農地転用申請に係る事前調査を実施し、月例総会(毎月 15 日頃)に審議し、所定の処理をしている。毎月 1 回開催。また、毎年 1 回、市内にある農地の利用状況について調査を行う。

○事務局の機構

事務局長(商工農水部理事)、局次長(農水振興課長)
副参事 2 人、事務局員 4 人

(3) 市農林水産業当初予算の概要

○一般会計 農林水産業費

(単位:千円)

| 項 目 | | 平成 30 年度予算額 | 平成 29 年度予算額 | 平成 28 年度予算額 |
|-------------|--|-------------|-------------|-------------|
| 農業委員会費 | | 30,219 | 27,209 | 23,036 |
| 農業総務費 | | 199,300 | 227,204 | 220,373 |
| 農業振興費 | | 160,648 | 357,528 | 220,446 |
| 農業研究施設費 | | 34,208 | 28,580 | 26,475 |
| 農業費 計 | | 424,375 | 640,521 | 490,330 |
| 畜産総務費 | | 18,820 | 17,864 | 16,712 |
| 畜産振興費 | | 26,178 | 81,613 | 63,007 |
| 食肉センター食肉市場費 | | 481,471 | 378,608 | 410,234 |
| 畜産業費 計 | | 526,469 | 478,085 | 489,953 |
| 農地総務費 | | 265,532 | 284,513 | 259,381 |
| 土地改良費 | | 268,908 | 244,046 | 266,630 |
| 農地防災費 | | 12,214 | 11,744 | 17,511 |
| 農地費 計 | | 546,654 | 540,303 | 543,522 |
| 水産業総務費 | | 15,530 | 14,048 | 14,040 |
| 水産業振興費 | | 1,337 | 1,342 | 1,348 |
| 漁港管理費 | | 14,737 | 161,803 | 80,745 |
| 漁港建設費 | | 101,009 | 101,013 | 101,034 |
| 水産業費 計 | | 132,613 | 278,206 | 197,167 |
| 合 計 | | 1,630,111 | 1,937,115 | 1,720,972 |

○食肉センター・食肉市場特別会計

(単位:千円)

| 項 目 | | 平成 30 年度予算額 | 平成 29 年度予算額 | 平成 28 年度予算額 |
|---------|-----|-------------|-------------|-------------|
| 業 務 費 | | 600,756 | 512,851 | 540,943 |
| 公 債 費 計 | 元 金 | 146,231 | 135,917 | 133,086 |
| | 利 子 | 11,513 | 14,732 | 17,471 |
| 公債費 計 | | 157,744 | 150,649 | 150,557 |
| 予 備 費 | | 500 | 500 | 500 |
| 特別会計 | 合計 | 759,000 | 664,000 | 692,000 |

(4) 市農林水産関係主要事業実施状況 (平成25年～平成29年度)

(イ) 地産地消推進事業、優良農地保全事業

| 年度 | 事業種目 | 事業主体 | 事業費(単位:円) | | 事業量 |
|----|------------------|--------------|-----------|---------------------------|--|
| | | | 決算額 | 財源内訳 | |
| 25 | 地産地消ふるさとの食推進事業 | 四日市市等 | 706,462 | 市費 706,462 | 地産地消バスツアー 食と農のふれあい推進事業費補助金 |
| | 学校給食等地産地消推進事業 | 四日市市等 | 237,410 | 市費 237,410 | 学校給食用農産物供給事業費奨励金 |
| | 新しい農の担い手づくり事業 | 就農者 | 540,000 | 市費 540,000 | 新規就農者支援事業費補助金 |
| | 農地の守り手づくり事業 | 四日市市等 | 870,000 | 国費 21,000 市費 849,000 | 農地集積協力金 優良農地復元化事業費補助金 全国都市農業振興協議会負担金 |
| | 農のプロフェッショナルづくり事業 | 認定農業者、集落営農組織 | 1,543,000 | 市費 1,543,000 | アグリビジネス支援事業費補助金 |
| 26 | 地産地消ふるさとの食推進事業 | 四日市市等 | 813,581 | 市費 813,581 | 地産地消バスツアー 食と農のふれあい推進事業費補助金 |
| | 学校給食等地産地消推進事業 | 四日市市等 | 362,883 | 市費 362,883 | 学校給食用農産物供給事業費奨励金 |
| | 新しい農の担い手づくり事業 | 就農者 | 2,000,000 | 市費 2,000,000 | 新規就農者支援事業費補助金 |
| | 農地の守り手づくり事業 | 四日市市等 | 1,864,000 | 市費 1,864,000 | 優良農地復元化事業費補助金 全国都市農業振興協議会負担金 |
| | アグリビジネス推進事業 | 認定農業者等 | 1,417,288 | 市費 1,417,288 | アグリビジネス支援事業費補助金 機能性トマトの開発(委託料) |
| 27 | 地産地消ふるさとの食推進事業 | 四日市市等 | 1,335,653 | 市費 1,335,653 | 地産地消バスツアー 食と農のふれあい推進事業費補助金 |
| | 学校給食等地産地消推進事業 | 四日市市等 | 350,887 | 市費 350,887 | 学校給食用農産物供給事業費奨励金 |
| | 新しい農の担い手づくり事業 | 就農者 | 575,000 | 市費 575,000 | 新規就農者支援事業費補助金 |
| | 農地の守り手づくり事業 | 四日市市等 | 1,544,000 | 市費 1,544,000 | 優良農地復元化事業費補助金 |
| | 農地集積支援事業 | 耕作者、地権者 | 5,355,965 | 国費 5,292,000 市費 63,965 | 機構集積協力金等 |
| | アグリビジネス推進事業 | 認定農業者等 | 1,633,656 | 市費 1,633,656 | アグリビジネス支援事業費補助金 機能性トマトの開発(備品購入費) |
| 28 | かぶせ茶 PR 推進事業 | 四日市市等 | 2,116,761 | 国費 2,024,401 市費 92,360 | イベントでの「かぶせ茶」のPR 「かぶせ茶」を使ったレシピ集の作成 |
| | 地産地消ふるさとの食推進事業 | 四日市市等 | 1,154,700 | 市費 1,154,700 | 地産地消バスツアー 食と農のふれあい推進事業費補助金 |

| | | | | | | |
|----|----------------|---------|-----------|----------|---------------------|--|
| 28 | 学校給食等地産地消推進事業 | 四日市市等 | 443,224 | 市費 | 443,224 | 学校給食用農産物供給事業費奨励金 |
| | 新しい農の担い手づくり事業 | 就農者、参入者 | 2,781,000 | 市費 | 2,781,000 | 新規就農者支援事業費補助金(3件) 企業等農業参入支援事業費補助金(1件) |
| | 農地の守り手づくり事業 | 四日市市等 | 1,586,000 | 市費 | 1,586,000 | 優良農地復元化事業費補助金(復元8件:29899㎡、2年目の土壌改良2件:3902㎡) |
| | 農地集積支援事業 | 耕作者、地権者 | 2,702,374 | 国費 市費 | 2,663,500 38,874 | 機構集積協力金等(経営転換協力金21件:78500㎡、耕作者集積協力金6件:9080㎡) |
| | アグリビジネス推進事業 | 認定農業者等 | 1,302,468 | 市費 | 1,302,468 | アグリビジネス支援事業費補助金 6次産業化セミナーの実施(ソフト4件、ハード2件) |
| | かぶせ茶 PR 推進事業 | 四日市市等 | 1,621,378 | 市費 | 1,621,378 | イベントでの「かぶせ茶」のPR 「かぶせ茶のおいしい入れ方&料理教室」の開催 |
| 29 | 地産地消ふるさとの食推進事業 | 四日市市等 | 1,112,165 | 市費 | 1,112,165 | 地産地消バスツアー 食と農のふれあい推進事業費補助金 |
| | 学校給食等地産地消推進事業 | 四日市市等 | 605,475 | 市費 | 605,475 | 学校給食用農産物供給事業費奨励金 |
| | 新しい農の担い手づくり事業 | 就農者、参入者 | 1,107,000 | 市費 | 1,107,000 | 新規就農者支援事業費補助金(4件) |
| | 農地の守り手づくり事業 | 四日市市等 | 3,199,000 | 市費 | 3,199,000 | 優良農地復元化事業費補助金(復元5件:62,270㎡、2年目の土壌改良1件:3,537㎡) |
| | 農地集積支援事業 | 耕作者、地権者 | 1,242,318 | 国費 市費 | 1,224,000 18,318 | 機構集積協力金等(経営転換協力金8件:31,600㎡、耕作者集積協力金5件:11,800㎡) |
| | アグリビジネス推進事業 | 認定農業者等 | 1,619,267 | 市費 | 1,619,267 | アグリビジネス支援事業費補助金 6次産業化セミナーの実施(ソフト8件、ハード2件) |
| | かぶせ茶 PR 推進事業 | 四日市市等 | 1,425,552 | 市費 | 1,425,552 | イベントでの「かぶせ茶」のPR 「かぶせ茶のおいしい入れ方&料理教室」の開催 |

(ロ) 鳥獣被害防止対策事業

| 年度 | 事業種目 | 事業主体 | 事業費(単位:円) | | 事業量 |
|----|--------|------------|-----------|------------|-------|
| | | | 決算額 | 財源内訳 | |
| 25 | 防除対策事業 | 中尾山ファミリー | 120,000 | 市費 120,000 | 電気柵 |
| | | 株ヶ谷電気柵組合 | 60,000 | 市費 60,000 | 電気柵 |
| | | 中畑土地改良農事組合 | 225,000 | 市費 225,000 | 電気柵 |
| | | 小北電柵組合 | 282,000 | 市費 282,000 | 電気柵 |
| | | 南畑電柵組合 | 415,000 | 市費 415,000 | 電気柵 |
| | | 堂ヶ山電柵組合 | 121,000 | 市費 121,000 | 電気柵 |
| | | 山田町営農組合 | 29,000 | 市費 29,000 | 防獣ネット |
| | | 足見川水利組合 | 292,000 | 市費 292,000 | 電気柵 |
| | | 西山電柵組合 | 99,000 | 市費 99,000 | 電気柵 |
| | | 小林町野菜組合 | 314,000 | 市費 314,000 | 電気柵 |
| | | 中野改良区 | 893,000 | 市費 893,000 | 電気柵 |

| | | | | | | |
|---------|--------|--------------|---------|-----|---------|-------|
| 26 | 防除対策事業 | 山田町営農組合 | 252,000 | 市費 | 252,000 | 侵入防止柵 |
| | | 西尾山電柵組合 | 197,000 | 市費 | 197,000 | 電気柵 |
| | | 東田電柵組合 | 286,000 | 市費 | 286,000 | 電気柵 |
| | | あせがわ農家組合 | 91,000 | 市費 | 91,000 | 電気柵 |
| | | 小山第一土地改良共同施行 | 269,000 | 市費 | 269,000 | 電気柵 |
| | | 開都農家組合 | 175,000 | 市費 | 175,000 | 電気柵 |
| | | 野菜動物被害対策組合 | 187,000 | 市費 | 187,000 | 電気柵 |
| 27 | 防除対策事業 | 内山町電気柵組合 | 140,000 | 市費 | 140,000 | 電気柵 |
| | | アグリ会 | 163,000 | 市費 | 163,000 | 電気柵 |
| | | 平野新田農家組合 | 231,000 | 市費 | 231,000 | 電気柵 |
| | | あおぞら農園 | 98,000 | 市費 | 98,000 | 電気柵 |
| | | 野菜作りなかよし会 | 140,000 | 市費 | 140,000 | 電気柵 |
| | | 水沢野田電柵組合 | 343,000 | 市費 | 343,000 | 電気柵 |
| | | 山田町営農組合 | 412,000 | 市費 | 412,000 | 侵入防止柵 |
| | | 千代田町自治会 | 39,000 | 市費 | 39,000 | 電気柵 |
| | | 才山電柵組合 | 337,000 | 市費 | 337,000 | 電気柵 |
| | | 平野新田電柵組合 | 354,000 | 市費 | 354,000 | 電気柵 |
| | | 小林町野菜組合 | 476,000 | 市費 | 476,000 | 電気柵 |
| | | 八王子改良地区耕作組合 | 695,000 | 市費 | 695,000 | 電気柵 |
| | | 水沢野田第二電柵組合 | 360,000 | 市費 | 360,000 | 電気柵 |
| | | キタコマツファーム | 382,000 | 市費 | 382,000 | 侵入防止柵 |
| | | 西山町野菜、小麦電柵組合 | 224,000 | 市費 | 224,000 | 電気柵 |
| | | おやまだファーム | 96,000 | 市費 | 96,000 | 侵入防止柵 |
| | | 平野新田営農組合 | 286,000 | 市費 | 286,000 | 電気柵 |
| | | 山田町営農組合 | 214,000 | 市費 | 214,000 | 侵入防止柵 |
| | | きららの里 | 150,000 | 市費 | 150,000 | 電気柵 |
| | | 川南会 | 125,000 | 市費 | 125,000 | 電気柵 |
| ヤマイチー幸園 | 60,000 | 市費 | 60,000 | 電気柵 | | |
| 28 | 防除対策事業 | 霜田第一組合 | 93,000 | 市費 | 93,000 | 電気柵 |
| | | キタコマツファーム | 222,000 | 市費 | 222,000 | 侵入防止柵 |
| | | 東山電柵組合 | 200,000 | 市費 | 200,000 | 電気柵 |
| | | 西沖第一電柵組合 | 595,000 | 市費 | 595,000 | 電気柵 |
| | | 野田の谷害獣対策会 | 530,000 | 市費 | 530,000 | 電気柵 |
| | | 東沖第一電柵組合 | 255,000 | 市費 | 255,000 | 電気柵 |
| | | 山田町営農組合 霜田 | 355,000 | 市費 | 355,000 | 電気柵 |
| | | 大坪水田利用者組合 | 369,000 | 市費 | 369,000 | 電気柵 |
| | | 桜西農家組合 | 43,000 | 市費 | 43,000 | 電気柵 |
| | | 山田町字宮蔵地区猪対策会 | 156,000 | 市費 | 156,000 | 侵入防止柵 |
| | | 小山町開都電柵組合 | 102,000 | 市費 | 102,000 | 電気柵 |
| | | 才山電柵組合 | 382,000 | 市費 | 382,000 | 電気柵 |
| | | 大欠第一組合 | 159,000 | 市費 | 159,000 | 電気柵 |
| | | 内山町電柵第二組合 | 100,000 | 市費 | 100,000 | 電気柵 |
| | | 山田町向山稲作会 | 197,000 | 市費 | 197,000 | 侵入防止柵 |
| 貝家町電柵組合 | 74,000 | 市費 | 74,000 | 電気柵 | | |

| | | | | | | |
|----|--------|------------|---------|----|---------|-------|
| 29 | 防除対策事業 | 作花台クラブ | 78,000 | 市費 | 78,000 | 侵入防止柵 |
| | | 貝家町電柵組合 | 80,000 | 市費 | 80,000 | 電気柵 |
| | | 城六野電柵組合 | 46,000 | 市費 | 46,000 | 電気柵 |
| | | 北小松深川農園 | 23,000 | 市費 | 23,000 | 侵入防止柵 |
| | | 保々の自然に親しむ会 | 49,000 | 市費 | 49,000 | 電気柵 |
| | | 波木町自治会 | 605,000 | 市費 | 605,000 | 侵入防止柵 |
| | | 小麦転作組合 | 66,000 | 市費 | 66,000 | 電気柵 |
| | | 内山田作組合 | 96,000 | 市費 | 96,000 | 電気柵 |
| | | 横堀電柵組合 | 119,000 | 市費 | 119,000 | 電気柵 |
| | | 大亀谷電柵組合 | 196,000 | 市費 | 196,000 | 電気柵 |
| | | 高切電柵第一組合 | 167,000 | 市費 | 167,000 | 電気柵 |
| | | 小麦転作組合 | 81,000 | 市費 | 81,000 | 電気柵 |
| | | 堂ヶ山大塚下電柵組合 | 253,000 | 市費 | 253,000 | 電気柵 |

(ハ) 農業後継者対策事業

| 年度 | 事業種目 | 事業主体 | 事業費(単位:円) | | 事業量 |
|----|----------------|--------------|-----------|------------|-----------|
| | | | 決算額 | 財源内訳 | |
| 25 | 農業研修費補助金 | 研修者 | 79,000 | 市費 79,000 | 農業大学校 1 名 |
| | 農業青少年クラブ活動育成事業 | 四日市市農業青少年クラブ | 72,000 | 市費 72,000 | |
| 26 | 農業研修費補助金 | 研修者 | 295,000 | 市費 295,000 | 農業大学校 5 名 |
| | 農業青少年クラブ活動育成事業 | 四日市市農業青少年クラブ | 72,000 | 市費 72,000 | |
| 27 | 農業研修費補助金 | 研修者 | 59,000 | 市費 59,000 | 農業大学校 1 名 |
| 28 | 農業研修費補助金 | 研修者 | 59,000 | 市費 59,000 | 農業大学校 1 名 |
| 29 | 農業研修費補助金 | 研修者 | 118,000 | 市費 118,000 | 農業大学校 2 名 |

(二) 畜産関係事業

| 年度 | 事業種目 | 事業主体 | 事業費(単位:円) | | 事業量 |
|----|--------------|-------------|-----------|--------------|------------------------|
| | | | 決算額 | 財源内訳 | |
| 25 | 家畜防疫環境保全対策事業 | 四日市市畜産振興協議会 | 360,000 | 市費 360,000 | 自衛防疫推進 環境保全対策等 |
| | 乳牛育成事業 | 四日市酪農協 | 1,500,000 | 市費 1,500,000 | 優良乳牛の育成 |
| | 銘柄豚普及活性化事業 | 三重県畜産事業協同組合 | 1,040,000 | 市費 1,040,000 | 銘柄豚普及宣伝対策、 生産技術確立対策 |
| 26 | 家畜防疫環境保全対策事業 | 四日市市畜産振興協議会 | 360,000 | 市費 360,000 | 自衛防疫推進 環境保全対策等 |
| | 乳牛育成事業 | 四日市酪農協 | 1,500,000 | 市費 1,500,000 | 優良乳牛の育成 |
| | 銘柄豚普及活性化事業 | 三重県畜産事業協同組合 | 960,000 | 市費 960,000 | 銘柄豚普及宣伝対策、 生産技術確立対策 |
| 27 | 家畜防疫環境保全対策事業 | 四日市市畜産振興協議会 | 360,000 | 市費 360,000 | 自衛防疫推進 環境保全対策等 |
| | 乳牛育成事業 | 四日市酪農協 | 1,200,000 | 市費 1,200,000 | 優良乳牛の育成 |
| | 銘柄豚普及活性化事業 | 三重県畜産事業協同組合 | 960,000 | 市費 960,000 | 銘柄豚普及宣伝対策、 生産技術確立対策 |

| | | | | | | |
|----|-------------------------|----------------|------------|----|------------|------------------------|
| 28 | 家畜防疫環境保全対策事業 | 四日市市畜産振興協議会 | 360,000 | 市費 | 360,000 | 自衛防疫推進 環境保全対策等 |
| | 乳牛育成事業 | 四日市酪農協 | 1,000,000 | 市費 | 1,000,000 | 優良乳牛の育成 |
| | 銘柄豚普及活性化事業 | 三重県畜産事業協同組合 | 960,000 | 市費 | 960,000 | 銘柄豚普及宣伝対策、 生産技術確立対策 |
| | 畜産・酪農収益力強化 整備等特別対策事業 | 四日市市畜産クラスター協議会 | 9,859,000 | 国費 | 9,859,000 | 施設整備事業 |
| 29 | 家畜防疫環境保全対策事業 | 四日市市畜産振興協議会 | 360,000 | 市費 | 360,000 | 自衛防疫推進 環境保全対策等 |
| | 乳牛育成事業 | 四日市酪農協 | 900,000 | 市費 | 900,000 | 優良乳牛の育成 |
| | 銘柄豚普及活性化事業 | 三重県畜産事業協同組合 | 650,000 | 市費 | 650,000 | 銘柄豚普及宣伝対策、 生産技術確立対策 |
| | 畜産・酪農収益力強化 整備等特別対策事業 | 四日市市畜産クラスター協議会 | 88,640,000 | 国費 | 88,640,000 | 施設整備事業 |

(ホ) 水産関係事業

| 年度 | 事業種目 | 事業主体 | 事業費 (単位:円) | | 事業量 |
|----|------------------------|------------|------------|--------------|--|
| | | | 決算額 | 財源内訳 | |
| 25 | ヨシエビ・ガザミ種苗 放流事業 | 四日市市漁業協同組合 | 1,200,000 | 市費 1,200,000 | ヨシエビ 49.7 万尾 ガザミ 10.4 万尾 |
| 26 | ヨシエビ・ガザミ種苗 放流事業 | 四日市市漁業協同組合 | 1,200,000 | 市費 1,200,000 | ヨシエビ 55.1 万尾 ガザミ 13.4 万尾 |
| 27 | ヨシエビ・ガザミ・ア サリ種苗放流事業 | 四日市市漁業協同組合 | 1,200,000 | 市費 1,200,000 | ヨシエビ 33.7 万尾 ガザミ 10.4 万尾 アサリ 400kg |
| 28 | ヨシエビ・ガザミ種苗 放流事業 | 四日市市漁業協同組合 | 1,200,000 | 市費 1,200,000 | ヨシエビ 51.9 万尾 ガザミ 17.1 万尾 |
| 29 | ヨシエビ・ガザミ種苗 放流事業 | 四日市市漁業協同組合 | 1,200,000 | 市費 1,200,000 | ヨシエビ 58.0 万尾 ガザミ 11.7 万尾 |

(ヘ) 農業センター関係事業

| 年度 | 事業種目 | 事業主体 | 事業費 (単位:円) | | 事業量 |
|----|---------------|------|------------|--------------|-------------------------|
| | | | 決算額 | 財源内訳 | |
| 25 | バイオテク技術活用促進事業 | 四日市市 | 2,077,311 | 市費 2,077,311 | 試験研究費 |
| | 新規就農技術支援事業 | 四日市市 | 444,523 | 市費 444,523 | 露地野菜 3 名 |
| 26 | バイオテク技術活用促進事業 | 四日市市 | 2,143,795 | 市費 2,143,795 | 試験研究費 |
| | 新規就農技術支援事業 | 四日市市 | 588,635 | 市費 588,635 | ビニールハウス 1 名 露地野菜 1 名 |
| 27 | バイオテク技術活用促進事業 | 四日市市 | 2,132,134 | 市費 2,132,134 | 試験研究費 |
| | 新規就農技術支援事業 | 四日市市 | 361,331 | 市費 361,331 | ビニールハウス 1 名 露地野菜 2 名 |
| 28 | バイオテク技術活用促進事業 | 四日市市 | 2,109,940 | 市費 2,109,940 | 試験研究費 |
| | 新規就農技術支援事業 | 四日市市 | 540,087 | 市費 540,087 | ビニールハウス 3 名 |
| 29 | バイオテク技術活用促進事業 | 四日市市 | 2,139,985 | 市費 2,139,985 | 試験研究費 |
| | 新規就農技術支援事業 | 四日市市 | 592,250 | 市費 592,250 | ビニールハウス 3 名 |

(5) 市農業施設

(イ) 四日市市食肉センター・食肉地方卸売市場

四日市市食肉地方卸売市場は昭和 33 年 10 月に全国で第 3 番目の食肉市場として開場し、その後施設の老朽狭小と需要の増大に対応するため昭和 53 年度～昭和 55 年度に改築し施設整備をしつつ現在に至っている。また、改築を機に従来の卸売業者である四日市食肉(株)を解散し、新たに県市が参画した(株)三重県四日市畜産公社を設立し、北勢地域の食肉流通の拠点として業務が行われている。

1. 所在地 三重県四日市市新正四丁目 19 番 3 号
2. 開設年月 昭和 33 年 10 月
3. 卸売業者 (株)三重県四日市畜産公社(設立:昭和 56 年 2 月 26 日)
資本金:1 億円(三重県、四日市市、食肉業界、生産者団体の出資による。)
4. 取扱品目 牛、馬、仔牛、仔馬、豚、めん羊及び山羊
5. 施設の概要

| | |
|---------|--------------------------------|
| 敷地面積 | 10,759.06 m ² |
| 建築床面積 | 7,690.50 m ² |
| と畜解体能力 | 牛 50 頭 / 日、豚 350 頭 / 日 |
| 部分肉加工能力 | 牛 5 頭 / 日、豚 100 頭 / 日 |
| 冷蔵庫保管能力 | 枝肉:牛 125 頭分、豚 1,172 頭分 部分肉:10t |
| 冷凍庫保管能力 | 部分肉:50kg |
| 汚物焼却能力 | 190kg / 時間 |
| 汚水処理能力 | 600t / 日(活性汚泥方式) |

・主な施設・設備整備事業

| 年度 | 事業名 | 事業費 (千円) | 主な整備内容 |
|--------|-------------------|-------------|--|
| S53～55 | 地方卸売市場施設整備事業他 | 1,635,813 | センター・市場施設新築 |
| H 6～10 | 地方卸売市場施設整備事業他 | 610,179 | 市場施設、部分肉設備等改良整備 |
| H11～13 | 保健衛生施設等施設・整備整備事業他 | 1,343,794 | センター施設（と畜ライン）整備等 |
| H13～14 | BSE 緊急対策事業 | 40,113 | 廃棄物焼却炉整備等 |
| H 14 | 食肉センター食肉市場施設整備事業 | 105,411 | 汚水処理施設改修、自家発電設備整備、設備監視システム改良等 |
| H 15 | 〃 | 109,672 | 小動物けい留柵改修、冷蔵機械設備更新（1、2、3号）等 |
| H 16 | 〃 | 80,649 | 高低圧電気設備更新、汚水処理設備更新、設備監視システム改良等 |
| H 17 | 〃 | 82,782 | 牛・豚廃棄物処理ルート分離工事、冷蔵庫設備老朽更新（4、5号）、低圧盤改修等 |
| H 18 | 〃 | 150,462 | 豚部分肉処理加工施設用地等取得、せり設備システム老朽更新等 |
| H 19 | 〃 | 98,695 | せり設備システム老朽更新、豚部分肉処理加工施設等 |
| H 20 | 〃 | 181,682 | 豚部分肉処理加工施設、ボイラ設備老朽更新、内臓加工室整備等 |
| H 21 | 〃 | 20,793 | 内臓加工室整備、豚部分肉処理加工施設監視システム設置等 |
| H 22 | 〃 | 29,667 | 既設と畜場棟補強、車両自動消毒装置設置、遮音フェンス設置等 |
| H 23 | 〃 | 23,366 | プラットホーム床改修、ケーキホッパ更新、製氷機設置等 |
| H 24 | 〃 | 29,571 | 7号冷蔵庫枝肉搬送レール更新、汚水ポンプ更新等 |
| H 25 | 〃 | 23,123 | 1号冷蔵庫枝肉搬送レール更新、牛部分肉カット室床改修等 |
| H 26 | 〃 | 66,802 | 豚自動皮はぎ機更新、せりシステム一部更新、プラットホーム屋根改修等 |
| H 27 | 〃 | 97,632 | 枝肉洗浄ライン更新、豚カット冷蔵庫設備更新、市場棟外壁改修等 |
| H 28 | 〃 | 101,998 | 6号冷蔵庫及び保留庫設備更新、豚自動背割機更新等 |
| H 29 | 〃 | 86,905 | 牛ダンプローラー更新、細目スクリーン更新等 |

6. 主要施設

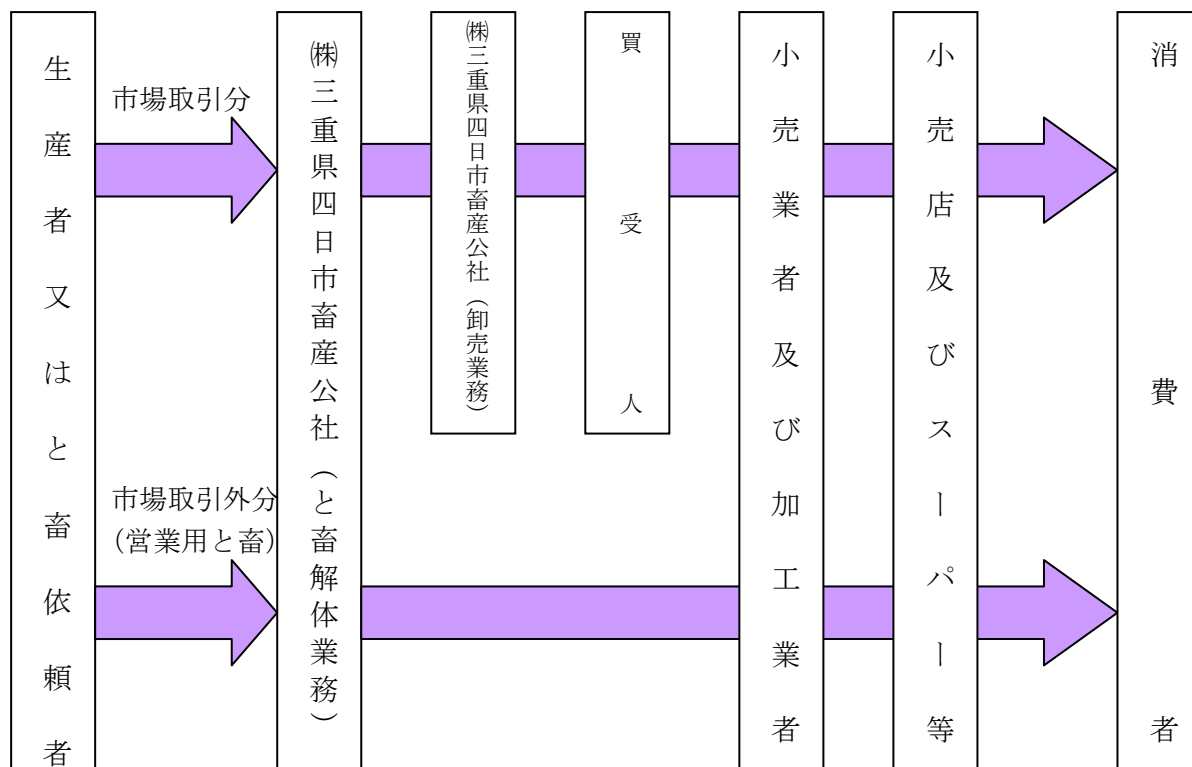
イ 本館施設 5,740.97 m² (1F 4,404.08 m²・2F 1,336.89 m²)

| 主要施設 (1F) | 面積 (m ²) | 主要施設 (2F) | 面積 (m ²) |
|-----------|----------------------|-----------|----------------------|
| 大動物けい留所 | 186.82 | 食肉市場事務室 | 62.39 |
| 小動物けい留所 | 264.41 | 畜産公社事務室 | 108.05 |
| と畜解体処理室 | 869.58 | 格付員室 | 20.00 |
| 枝肉冷蔵庫 | 652.20 | 会議室 (3室) | 161.30 |
| せり下見室 | 108.52 | 休憩室 | 173.62 |
| 卸売場 | 75.24 | | |
| 懸肉室 | 100.09 | | |
| プラットホーム | 393.11 | | |
| 牛部分肉処理室 | 110.04 | | |
| 豚部分肉処理室 | 829.54 | | |
| 電気室 | 48.16 | | |
| ボイラー室 | 36.45 | | |
| 小計 | 3,674.16 | 小計 | 525.36 |
| その他 | 729.92 | その他 | 811.53 |

ロ 附属施設 1,949.53 m² (1F 1,435.48 m²・2F 514.05 m²)

| 主要施設 (1F) | 面積 (m ²) | 主要施設 (2F) | 面積 (m ²) |
|------------|----------------------|------------|----------------------|
| 守衛室 (他) | 48.60 | 立体駐車場 (2F) | 430.15 |
| 資材倉庫 | 68.90 | 部分肉事務所 (他) | 83.90 |
| 病畜と室 | 17.06 | | |
| 病畜冷蔵庫 | 12.69 | | |
| 廃棄物置場 | 25.00 | | |
| 焼却炉上屋 | 63.10 | | |
| 立体駐車場 (1F) | 430.15 | | |
| 小計 | 665.50 | 小計 | 514.05 |
| その他 | 769.98 | | |

7. 流通経路の概要



8. 事業実績

単位：頭、金額＝百万円

| | と畜頭数 | | | | 市場取引頭数及び金額 | | | | | | | |
|------|-------|--------|-----|--------|------------|-------|--------|-------|-----|----|--------|-------|
| | 牛 | 豚 | その他 | 計 | 牛 | | 豚 | | その他 | | 計 | |
| | | | | | 頭数 | 金額 | 頭数 | 金額 | 頭数 | 金額 | 頭数 | 金額 |
| H 10 | 4,354 | 70,665 | 3 | 75,022 | 1,786 | 1,221 | 69,421 | 2,120 | | | 71,207 | 3,452 |
| 15 | 4,095 | 70,215 | 1 | 74,311 | 1,526 | 1,057 | 68,535 | 2,050 | | | 70,061 | 3,107 |
| 20 | 5,099 | 79,179 | 6 | 84,284 | 905 | 515 | 76,854 | 2,713 | | | 77,759 | 3,228 |
| 25 | 5,340 | 89,005 | 8 | 94,353 | 1,397 | 868 | 89,143 | 3,287 | | | 90,540 | 4,155 |
| 26 | 5,199 | 83,784 | 10 | 88,993 | 1,481 | 921 | 83,433 | 3,599 | | | 84,914 | 4,520 |
| 27 | 4,775 | 86,864 | 5 | 91,644 | 1,300 | 1,083 | 86,762 | 3,499 | | | 88,062 | 4,582 |
| 28 | 4,562 | 90,286 | 9 | 94,857 | 984 | 861 | 90,131 | 3,548 | | | 91,115 | 4,409 |
| 29 | 4,029 | 90,744 | 7 | 94,780 | 1,150 | 963 | 90,548 | 3,734 | | | 91,698 | 4,697 |

9. 使用料金等について

※（ ）内は非上場使用料等

| | 牛・馬 | 豚・仔牛・仔馬 | | めん羊 山 羊 | 摘 要 |
|----------------|--------------------|----------------------|----------------------|------------|-----------------|
| | | 枝肉 100kg 未満 (普通豚) | 枝肉 100kg 以上 (大貫豚) | | |
| | 円 | 円 | 円 | 円 | |
| 食肉センター使用料 | 2,160 (2,160) | 594 (594) | 594 (594) | (594) | 市条例による |
| 解 体 料 | 9,180 (9,180) | 1,242 (1,242) | 1,728 (2,106) | (1,620) | 卸売業者が徴収 |
| 検 査 手 数 料 | 800 (800) | 300 (300) | 300 (300) | (100) | 市条例による |
| 格 付 手 数 料 | 556 (0) | 108 (0) | 108 (0) | — | 日本食肉格付協会 |
| 協 力 費 | — | (540) | (864) | (540) | 卸売業者が徴収 |
| 組 合 費 | 20 (50) | 5 (5) | 5 (5) | (5) | 四日市と畜営業者 組合等 |
| 計 | 12,716 (12,190) | 2,249 (3,059) | 2,735 (3,869) | (2,859) | |
| 1頭/日 冷蔵庫使用料 | 432 | 216 | 216 | 216 | 卸売業者が徴収 |
| 半丸/日 | 216 | 108 | 108 | 108 | 〃 |
| 卸売業者市場使用料 | 売上金額の | 2/1,000 | | | 市条例による |
| 卸売業者卸売場使用料 | m ² 当月 | 216円 | | | 〃 |
| 事務所、関連施設使用料 | 〃 | 324円 | | | 〃 |
| 冷蔵施設等使用料 | 〃 | 1,080円 | | | 〃 |
| 部分肉加工施設使用料 | 〃 | 3,024円 | | | 〃 |
| 簡易冷蔵庫使用料 | 〃 | 216円 | | | 〃 |
| 卸売業者販売手数料 | 売上金額の | 35/1,000 | | | 卸売業者が徴収 |

※表の金額は、平成26年4月1日の消費税率等の変更に伴う改定後のもの



(ロ) 四日市市農業センター

(a) 沿革

昭和 32 年 6 月、市内県地区赤水町の市有地を利用し、当時の山林を開墾して施設を整備し、業務を開始した。その後、施設の充実を図り、現在、ガラス温室 8 棟、ビニールハウス 6 棟、バイテク研究施設 1 棟などを整備し、調査、研究を行っている。

(b) 所在地

四日市市赤水町 971 番地 1

(c) 概要

○ 面積 総面積 2.3ha そさい園 20a 花き園 3a 果樹園 38a
樹木園 94a (うち、ふれあい芝生広場 17a) 施設その他 60a

○ 建物及び施設

| | | | | | |
|-----------|--------------|--------------------|--------------|-----|--------------------|
| 事務所・集会場 | 1 棟 | 336 m ² | バイテク研究施設 | 1 棟 | 136 m ² |
| 花き産地総合施設 | 1 棟 | 145 m ² | 作業棟 | 1 棟 | 159 m ² |
| 車庫 | 1 棟 | 074 m ² | 資材倉庫 | 1 棟 | 084 m ² |
| 物置兼農機具格納庫 | 1 棟 | 087 m ² | 堆肥舎 | 1 棟 | 067 m ² |
| そさい温室 | 3 棟 | 327 m ² | 花き温室 | 4 棟 | 526 m ² |
| 育苗温室 | 1 棟 | 170 m ² | ビニールハウス | 6 棟 | 623 m ² |
| 遮光ネットハウス | 1 棟 | 100 m ² | イチジクハウス | 1 棟 | 110 m ² |
| ライトバン 1 台 | 軽ライトバン 1 台 | | 軽トラック 1 台 | | |
| トラクター 2 台 | スピードスプレア 1 台 | | ショベルローダー 1 台 | | |

○ 事業概要

- (1) 農に新たに取り組む人への支援
・農業ビギナー研修
- (2) 担い手向けの研修の開催
- (3) 市民への園芸情報の提供 (市民園芸教室の開催、HP による情報提供等)
- (4) 市民菜園の運営
- (5) 有望品種の生産、栽培
- (6) 農畜産業とのふれあいの場を提供する

(ハ) 四日市市茶業振興センター

(a) 沿革

茶農家の優良茶生産技術向上や、市民に市の特産物である茶を啓蒙し消費拡大を図ることを目的として平成4年度から工場、管理棟併せて開設している。

平成19年4月から、三重茶農業協同組合が指定管理者として施設の管理を行なっている。新名神高速道路の整備に伴い、平成30年4月1日より新施設に移転した。

(b) 所在地

四日市市水沢町字西野 252 番地 63

(c) 施設概要

| | | | | | |
|----------|-----------------------|-----------|----------|-------|-------|
| 敷地面積 | 4,001 m ² | | | | |
| (1)研修棟 | 356.18 m ² | 研修室 1 | 調理体験室 1 | 実験室 1 | 事務室 1 |
| | | 展示・試飲コーナー | イベントコーナー | | |
| (2)研修茶工場 | 213.89 m ² | | | | |
| | 35kg | 1 ライン | | | |

(ニ) 四日市市ふれあい牧場

(a) 沿革

昭和39年水沢町に優良乳牛の育成を目的として開設した。周辺の豊かな自然環境とともに酪農にふれあい親しむことのできる畜産施設を市民にも親しまれる施設として再整備を行い、平成9年4月「四日市市ふれあい牧場」と命名して開場した。

平成19年4月から指定管理制度を導入し、平成27年4月からは四日市酪農グループが指定管理者として施設の管理を行い、イベント等を開催し、市民と酪農業の接点となっている。

(b) 所在地

四日市市水沢町 1538 番地

(c) 牧場の概要

| | | | | | |
|-----------|----------------------|------|-----------------------------|--|--|
| 面積 | 5.0ha | | | | |
| 管理棟 | 207 m ² | 畜舎 | 830 m ² | | |
| 中小家畜管理棟物置 | 1 棟 | 芝生広場 | 1,600 m ² | | |
| 展望広場 | 1,400 m ² | 遊歩道 | 700m | | |
| ふれあい広場 | 900 m ² | 駐車場 | 1,499 m ² (58 台) | | |

四日市市農林水産業の概要

平成 30 年 12 月

四日市市 商工農水部 農水振興課

〒 510-8601 四日市市諏訪町 1 番 5 号

☎ 059-354-8180 FAX 059-354-8307

E-mail nousuishinkou@city.yokkaichi.mie.jp