

平成 13年度

営繕年報

四日市市

平成13年版営繕年報の発刊にあたり、ご挨拶申し上げます。

公共建築には市民の多様なニーズを反映させ、普通に誰もが使いやすい施設であることが求められており、一方で、まちづくりの核としての役割も担っていると認識いたしております。

経済状況低迷の中、効率的な公共施設整備が求められており、営繕課といたしましても、施設整備にあたっては、維持保全経費を含む総費用のコスト削減環境負荷の低減、バリアフリー化の推進、既存施設の活用方法等の提案を、行ってまいりたいと考えております。

当課は単に建設事業に係わるのみならず、企画から保全までを総合的に携わるプロジェクトマネージャーとしての役割を、果たさなければなりません。

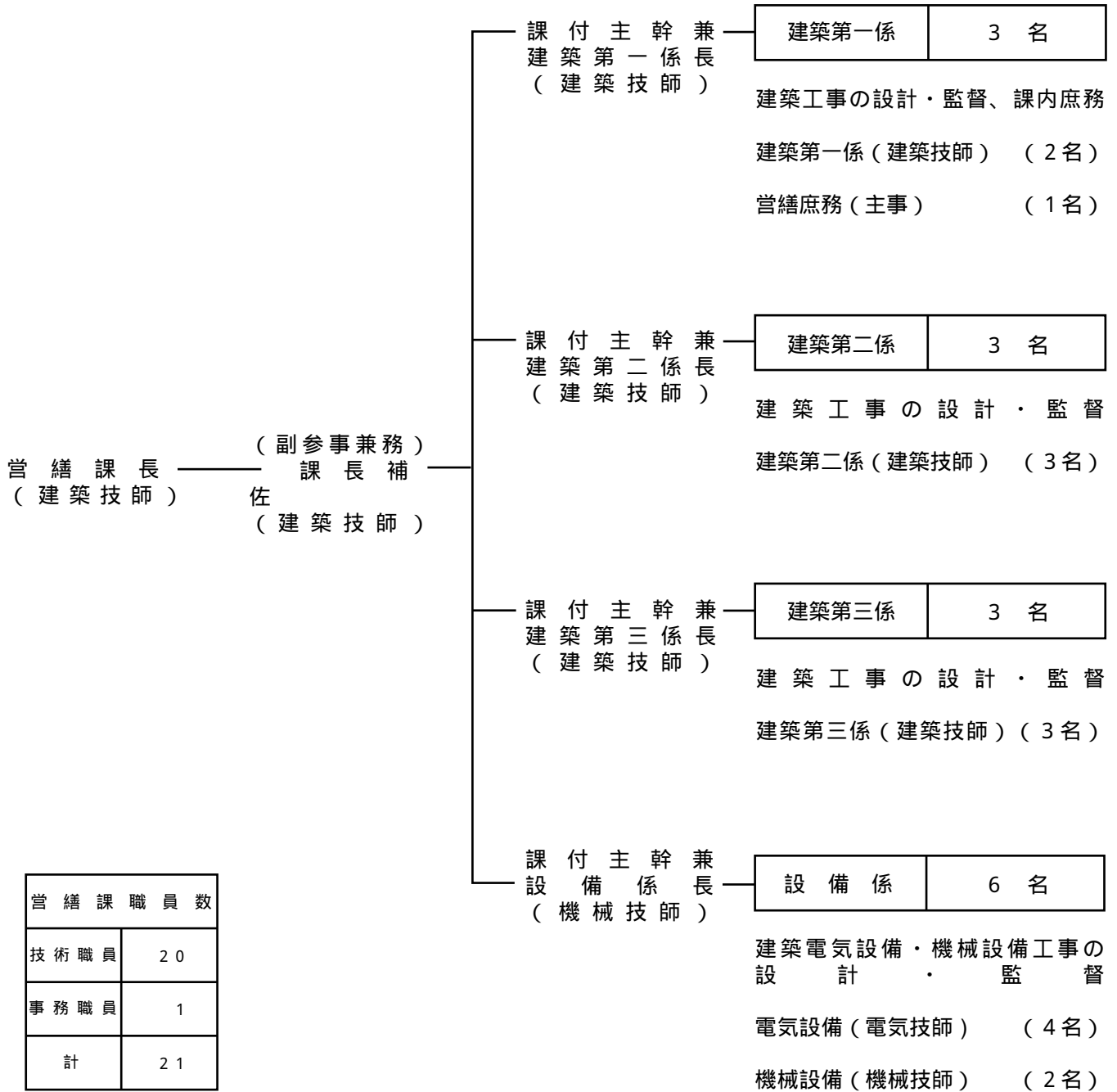
市民に気持ちよく利用していただける施設づくりに、なお一層努力してまいりたいと考えております。

本報は、平成12年度に完成をみました施設と、営繕業務の内容と流れ、営繕事業全般の概要をまとめたものです。ご高覧いただければ幸に存じます。

今後とも、営繕行政について、深いご理解とご協力をよろしくお願い申し上げます。

平成13年9月

都市計画部営繕課の組織図 (平成13年度)



公共建築の建設にあたっては、企画・構想・計画、設計、積算、契約、工事監理、検査保全といった一連の業務が円滑に進められる必要があります。

ここでは、今後の施設づくりの参考にしていただくために、営繕業務の主な内容を説明させていただきます。

1. 企画・構想・計画

企画・構想・計画 の重要性

公共建築の建設にあたっては、企画・構想・計画段階から、建設目的を明確にして適切な条件整備をはかっていくことが、何より先大切です。

これが、不十分なまま計画を進めていくと、作業の手戻りや設計変更が生じ、事業執行に多大な支障をきたし、結果的に予算の効率的執行を阻害することになります。

事業を効率よく実施するためには、事業立案当初の段階から、主管課と営繕課が緊密な協力関係をもって、計画を進めていくことが欠かせません。

営繕課では企画・構想・計画段階で十分な検討が必要な事項について、主管課の方々に、技術的視点を中心に幅広い観点から協力をしてまいりたいと考えております。

2. 工事予算の見積り

営繕課では主管課からの依頼に基づき、建設費の予算要求をするための、『営繕計画工事費積算書』を作成しています。

これは各課の事業計画に基づき、ヒアリング、現場調査などを行いながら、建設工事費、測量調査・地盤調査委託料、設計・工事監理委託料などを算出し、工事にかかる費用を、工事予算見積り調書として回答するものです。

これらの算出にあたっては、市が進める各種施策の反映、市立施設としての一定水準の確保や、類似施設間における機能やグレードなどに大きな違いを生じさせない観点にたって実施しています。

3 . 設 計

基本設計
実施設計

各種の基準による設計

設計段階では、企画・構想・計画を基に、工事の発注に必要な設計図書や仕様書の作成、法規制手続き、発注予定価格を決めるための工事費積算などを行います。

この業務にあたっては、事務の能率化や施設の一定水準の保持、福祉のまちづくりや都市景観、耐震対策等市が推進する施策を施設建設に的確に反映させるため様々な基準・指針などによって設計することが必要です。

設計基準としては、次の様なものがあります。

- ・官庁施設の総合耐震計画基準及び同解説
- ・建築構造設計基準及び同解説
- ・構造計算指針
- ・建築設計標準（四日市市）
- ・ハートビル法
- ・三重県誰もが住みよい福祉のまちづくり推進要項
- ・四日市市都市景観条例に基づく大規模建築物等景観誘導マニュアル
- ・建築設備設計基準

設計条件の整理

設計は、施設に求められる多種多様で、具体的かつ詳細な条件に基づき行われ、その期間も限られています。この段階で、その施設の生涯が決まります。従って、与条件についても慎重な検討が必要であり、作業の手戻りが生じないように配慮していかなければなりません。

施設周辺住民へも、計画を説明し理解と協力を得る必要があります。このためには、主管課との緊密な協力関係に基づいて、効率的に協議・調整を行う必要があります。

4 . 工事監督業務

工事の監督

建設工事が、契約関係図書（工事請負契約書、設計図書仕様書等）に基づき、安全でかつ適正に行われるよう工事現場には監督職員を派遣し監理しています。これは、施設の品質確保を図ること等を目的に、施工者、設計者と工事の全般にわたり、連絡・調整や指導を行うものです。

また、完成後の施設の維持管理計画を事前に立てておくためには、工事途中の現場の状況を調査することが必要な場合もあります。

営繕課の具体的業務は次の様なものがあります。

- ・安全監理
- ・品質監理
- ・工程監理
- ・工事出来高検査
- ・設計変更手続き
- ・近隣住民等との調整

5. 工事完了後の引継ぎ

工事完了後は、各種検査を受けた後、主管課への引継が行われます。この際には、施設の保全・維持管理が良好にできるよう 機器類の運転や取扱い方法等についての、詳細な説明を可能な限り、わかり易く行っています。

この他、工事に係わる全ての書類も引き継がれます。例えば、「施工同等の工事関係書類」、竣工図、法手続き関係書類 建物の模型や竣工写真などです。

6. 施設の維持保全

保全の必要性について

建物が建設されてから、その役割を終了して解体されるまでの期間は、大変長期にわたります。従って人間が年齢を経るごとに、身体はどこか一部に不具合が表れてくるのと似たような症状が建物にも生じます。こうした建物における各部分の仕上げ材や、機器類等の劣化や損耗等について、放置しておく、落下事故や漏水或いは機器類の不良運転などを生じ、また時には大事故につながりかねず、施設の運営に重大な影響を及ぼします。

これらのことが起きないように管理していくためには的確な保全計画を立てながら、日常点検や定期点検を行い、万一異常が発見された時には、直ちに適切な処置を行うことが不可欠です。

いつまでも快適な施設とするために

公共建築は、市民の貴重な財産であります。従って、市民がいつでも快適に利用できるよう、常に市民サービスの向上に心がけている必要があります。例えば、建物の床や壁、天井などが清潔で、照明器具の照度が適切で、空調機器の温度設定も良好であれば利用する市民に、安全で快適な環境をサービスすることになります。

施設の維持管理経費の低減のために

建物が企画されてから、計画、設計、工事、保全維持管理段階を経て、その役割を終えて解体されるまでの生涯にわたり掛かるトータル費用を、ライフサイクルコスト(LCC)と呼んでいます。

企画・計画段階から将来を見通した、計画や設計を行っていくのは勿論ですが、適切な建物の管理による経費低減効果に留意していく必要があります。

従来は、建物や設備機器等に異常が生じてから、始めて修繕や補修等を行う事後保全の考え方が、多く見られました。

しかし、維持管理経費の低減を有効に実施するためには、建物毎に事前に保全計画を立て、これに基づいて計画的な保全を推進していく「予防保全」に、重点を置く考え方に転換していく必要があります。

平成12年度部別営繕工事執行状況	1
平成12年度主要営繕工事の概要及び作品	2
中部西小学校改築工事	3
乳幼児健康支援一時預り施設整備工事	8
西老人福祉センター増築・改築工事	11
海蔵小学校耐震補強工事	14
朝明ポンプ場上屋建築工事	17
霞ヶ浦サッカー場夜間照明設置工事	20
文化会館第2ホール照明改修工事	22
平成12年度営繕工事一覧表	24

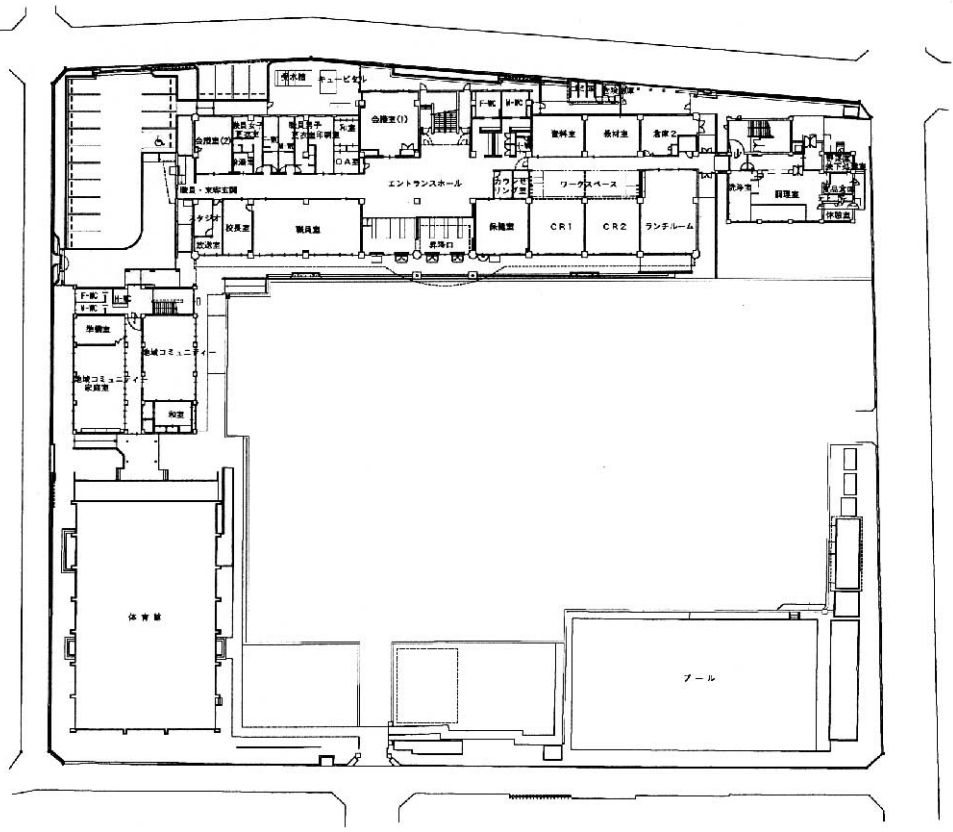
平成 12年度部別営繕工事執行状況

(単位：千円)

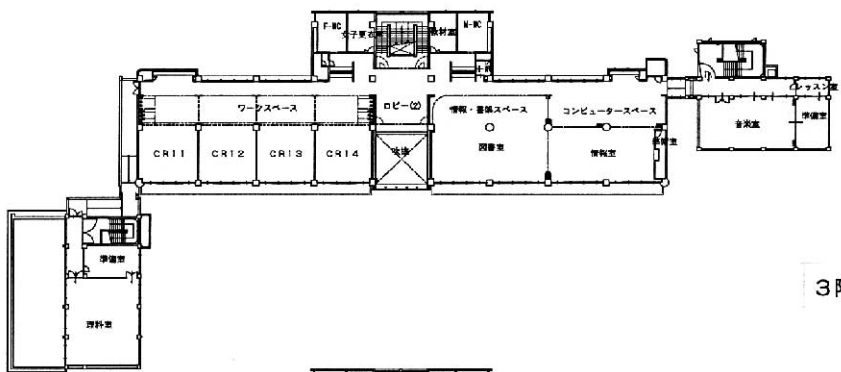
区 分	12 年 度 執 行 額									
	前年度からの債務(繰越)額(A)		当 該 年 度 契 約 額		当 該 年 度 内 執 行 額 (B)		執 行 額 計 (A + B)		翌年度以降債務(繰越)額	
総 務 部			7	52,649	7	52,649	7	52,649		
市 民 部			6	25,647	6	25,647	6	25,647		
保 健 福 祉 部	2	28,215	15	97,537	15	97,537	17	125,752		
商 工 農 水 部	2	468,022	5	410,179	5	410,179	7	878,201	2	407,732
環 境 部	3	2,108,388					3	2,108,388	2	831,906
都 市 計 画 部			1	15,727	1	15,727	1	15,727		
建 設 部	1	7,800	12	256,631	12	112,306	13	120,106	2	144,325
下 水 道 部	1	77,181	5	172,036	5	172,036	6	249,217	1	55,666
消 防 本 部			4	7,528	4	7,528	4	7,528		
教 育 委 員 会	5	741,517	49	1,913,044	45	555,411	49	1,296,928	5	616,117
合 計	14	3,431,123	104	2,950,978	100	1,449,020	113	4,880,143	12	2,055,746

平成 12年度主要営繕工事の概要及び作品

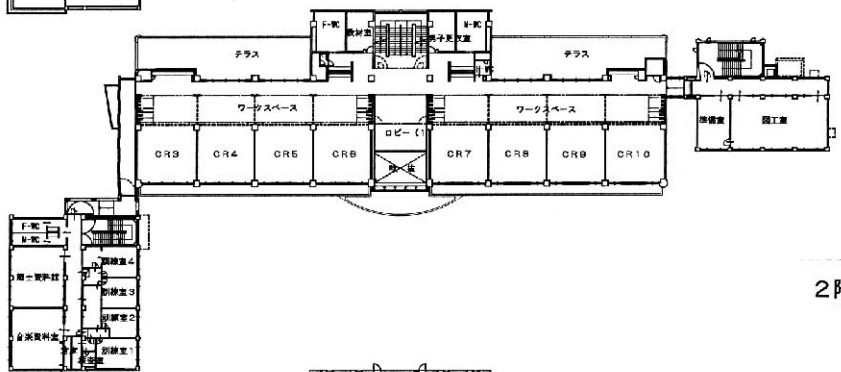
一般事項	小学校校舎改築及び既設校舎改修			
工事の内容	四日市市北町 2番 23号			
所在地	H 11.9.28~ H 13.3.21			
工期	四日市市都市計画部営繕課			
設計	石本・宮田特定建築設計共同企業体			
監理	四日市市都市計画部営繕課			
	石本・宮田特定建築設計共同企業体			
施工	建築工事：生川建設（株）			
	電気設備工事：三州電設（株）			
	機械設備工事：（株）中村組			
面積				
敷地面積	12,116.30㎡			
	改築部分	改修部分	既存部分	計
建築面積	1,748.70㎡	613.17㎡	906.68㎡	3,268.55㎡
延床面積	4,307.12㎡	1,693.18㎡	869.09㎡	6,869.39㎡
改築棟の構造	鉄筋コンクリート造一部鉄骨造			
構造	地上 3階建 塔屋 階			
階数	PHC杭, SQ杭			
杭				
主要寸法				
G L 最高部	15.30m			
G L パラペット	14.05m			
G L 基準高	13.45m			
G L 1FL	0.50m			
階高	3.75m			
天井高	3.00m			
主スパン	8.1m × 8.1m	教室		
	8.1m × 4.1m	ワークスペース		
各階概要				
階（改築棟）	昇降口、職員玄関、来客玄関、校長室、職員室、保健室、OA室+和室、職員男女更衣室			
	資料室、会議室、印刷室、放送室、教材室、ランチルーム、プレールーム、教育相談室他			
（改修棟）	地域コミュニティ、地域コミュニティ家庭室、和室、調理室他			
2階（改築棟）	CR（8室）、ワークスペース、教材室、男子更衣室、ロビー、テラス他			
（改修棟）	訓練室（4室）、郷土資料室、音楽資料室、図工室、準備室他			
3階（改築棟）	CR（4室）、ワークスペース、教材室、女子更衣室、ロビー、図書室、情報室他			
（改修棟）	理科室、音楽室、準備室他			
主な仕上				
外部	外壁	50角タイル		
	屋根	アスファルト露出防水		
内部	天井	化粧石膏ボード、一部岩綿吸音板		
	壁	石膏ボード複層模様吹付E、檜小巾板		
	床	学校用モザイクパーケット、ビニル床シート、タイルカーペット		
電気設備				
受変電設備	屋外キュービクル式 3 3W6,600V、T13 100KVA、1 150KVA			
電灯設備	教室、理科室、家庭科室、ワークスペース（FSS9 322）			
動力設備	空調及給食室動力設備			
弱電設備	テレビ共聴設備、構内放送設備、情報室AV設備、火災報知機、電気時計、電話設備、警報設備			
機械設備				
給水	重力式（受水槽 15m 3 高架水槽 9m 3）			
給湯	局所給湯方式（湯沸室、保健室、給食室）			
ガス	都市ガス			
消火設備	屋内消火栓			
空調設備				
空冷ヒートポンプエアコン	（保健室、校長室、給食室、OA室、地域コミュニティー室、音楽資料室、訓練室）			
換気設備				
各所換気				
工事費	千円			
	建築工事	689,162		
	電気設備工事	119,690		
	機械設備工事	85,374		
	計	894,226		



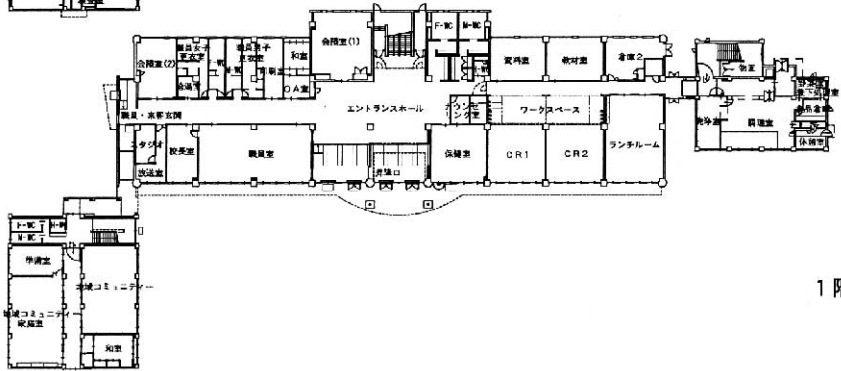
配置平面図



3階平面図



2階平面図



1階平面図



西面



全景



ランチルーム



トモ



普通教室



図書館

一般事項

工事の内容 保育室棟の増築工事、外構工事
 所在地 四日市市中部 地内
 工期 H 12.3.8~ H 12.7.25
 設計 四日市市都市計画部営繕課
 (株)竹中工務店
 監理 四日市市都市計画部営繕課
 施工 (株)竹中工務店

主な仕上げ

外部：リブ付ガルバリウム鋼板 素地仕上げ
 屋根：ガルバリウム鋼板 素地仕上げ
 内部 床：フローリング張り
 壁：シナベニア 目透かし貼り
 天井：化粧石膏ボード

面積

敷地面積 1,802.65m²
 建築面積 工事部分 117.09m²
 延床面積 工事部分 1階 112.8m² (うち駐車場 93.85m²)
 2階 117.09m²
 既存部分 5,633.28m²

電気設備

照明設備

機械設備

空調設備
 床暖房設備

構造規模

鉄骨造 2階建て

工事費

44,417 (千円)

主要寸法

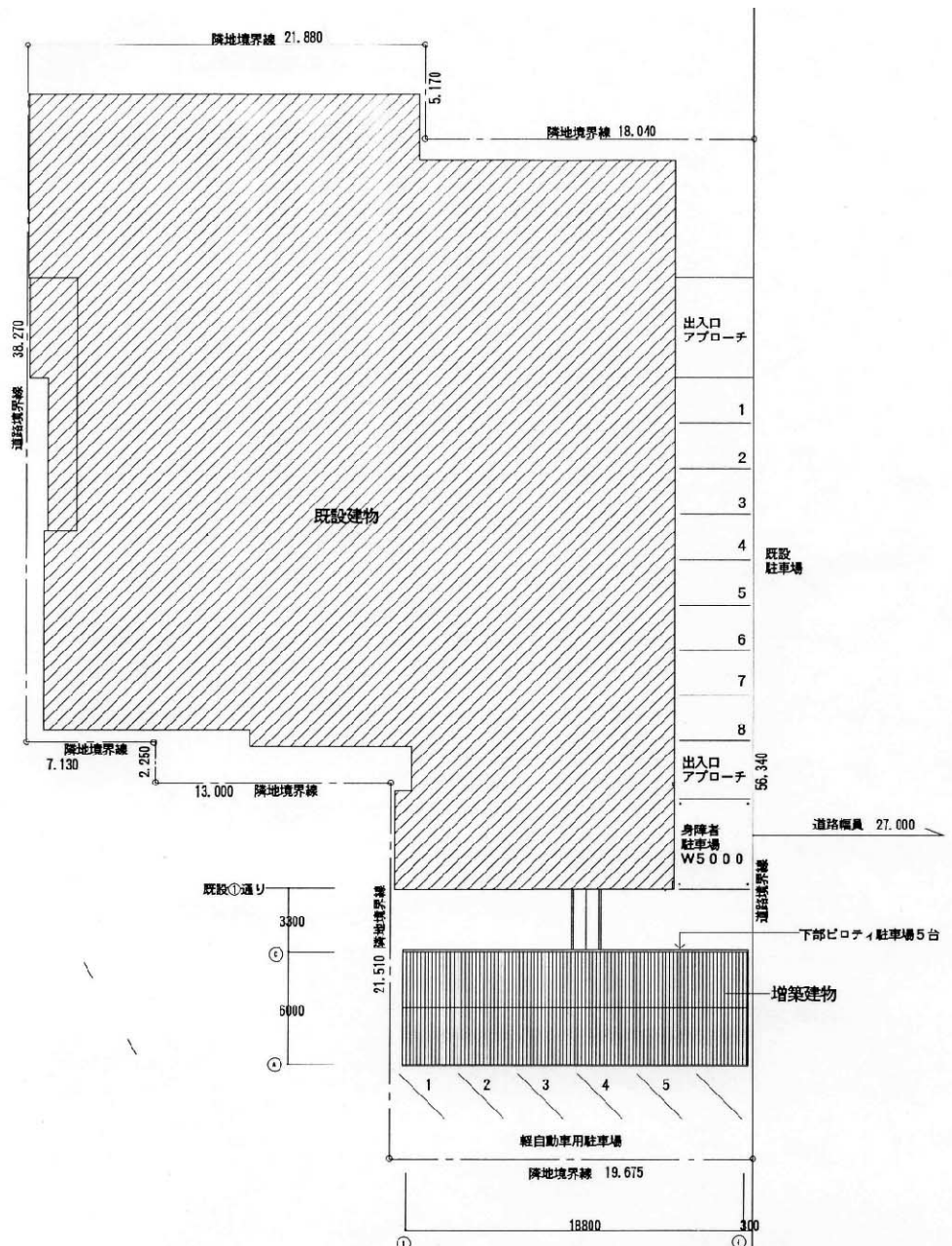
最高高さ 8.45m
 軒 高 6.88m

概 要

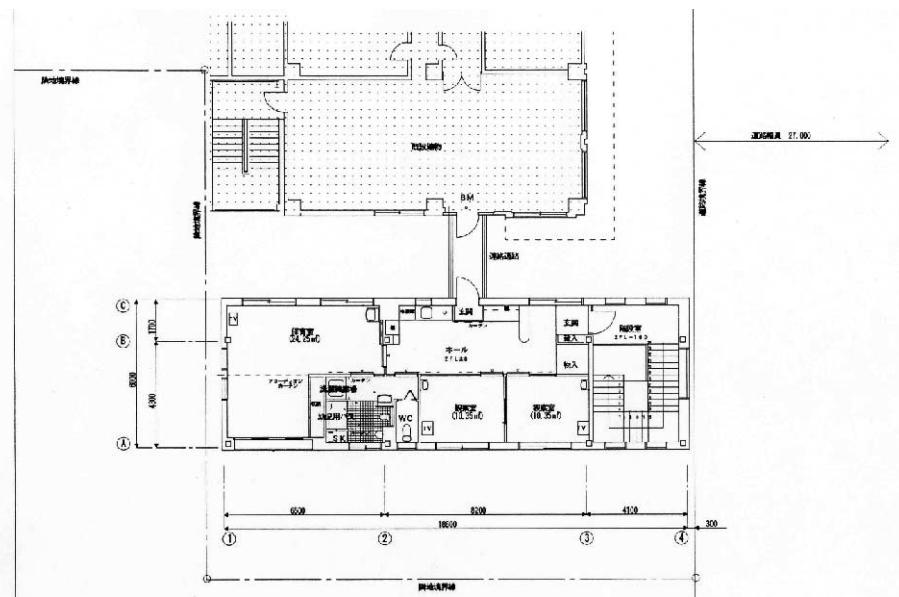
1階 駐車場、階段室
 2階 保育室 室、観察室 2室、ホール、便所、シャワーコナ、連絡通路



外観



乳幼児施設 配置図



乳幼児 2階平面図



ホール



観察室

一般事項
工事の内容 既設浴室の改修・増築、訓練コーナーの改修
 外壁改修
所在地 四日市市西坂部町地内
工期 H 12.7.5~ H 12.12.15
設計 四日市市都市計画部営繕課
 瀬河一級建築設計事務所
監理 四日市市都市計画部営繕課
施工 秀和建設

主な仕上
 外部：ALC 吹付けタイル仕上げ
 屋根：カラーベスト
 浴室 床：200角タイル張り
 壁：200角タイル張り
 天井：バスリブ

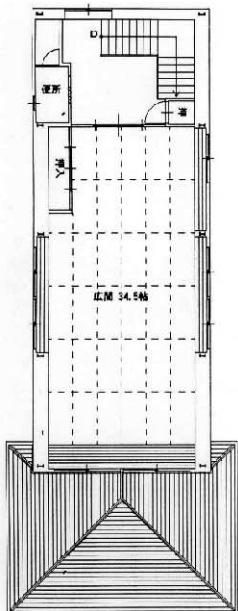
電気設備
 照明設備

面積
 脱衣室改修面積 58.2㎡
 浴室増築面積 24㎡
 その他改修工事 46.64㎡
 外壁改修面積 295㎡ (壁面積)

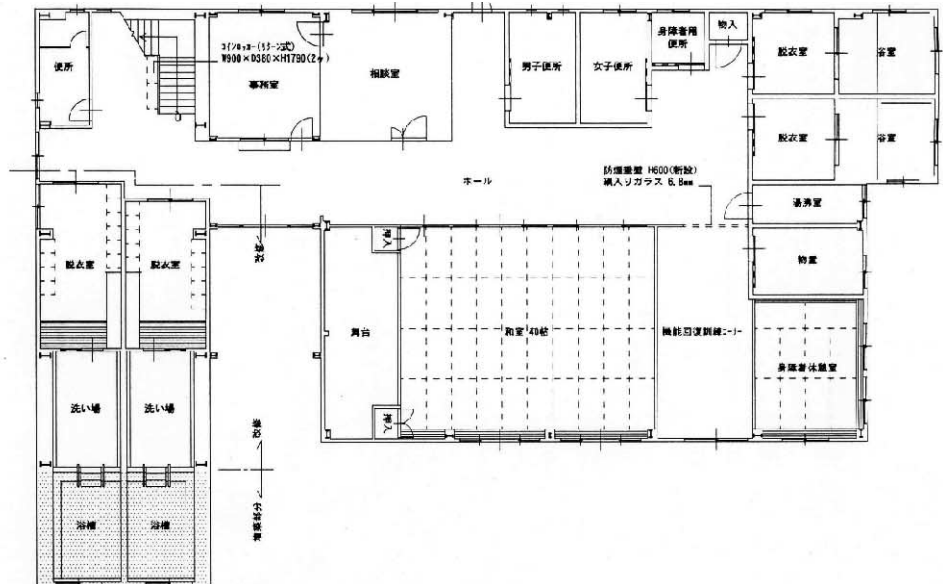
機械設備
 給排水設備
 換気設備

工事概要
 既設浴室を脱衣室に改修
 浴槽部分の増築
 ホールを機能回復訓練コーナーに改修
 外壁の塗替え
 押入れの設置、外構工事

工事費
 26,119 (千円)



2階平面図



1階平面図

西老人福祉センター増築改修工事



増築・改修前



増築・改修後



脱衣室



洗い場・浴槽



洗い場

一般事項

工事の内容 既設校舎の耐震補強工事
 所在地 四日市市大字東阿倉川町地内
 工期 H 12.6.9~ H 12.10.2
 設計 四日市市都市計画部営繕課
 (有) 森・堀川設計
 監理 四日市市都市計画部営繕課
 施工 (株) 八武組

主な仕上げ

(鉄筋コンクリート壁)
 外部：弾性リシン吹付け
 内部：塗装及び一部掲示板
 (鉄骨プレス)
 シナ合板巻きの上塗装

電気設備工事

照明設備、扇風機設置

面積

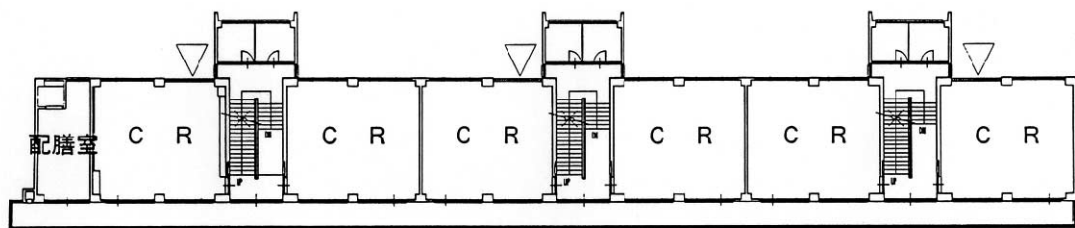
改修校舎建設年 昭和 40年
 改修部分延面積 1,896㎡

工事費

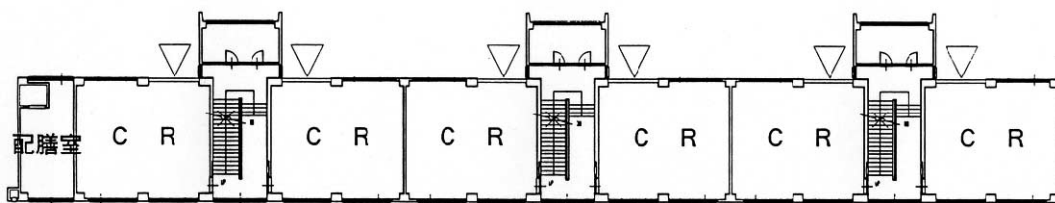
39,488(千円)

概要

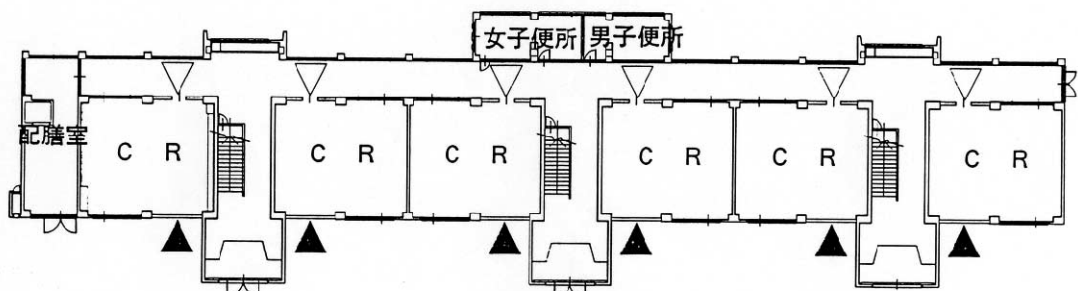
鉄筋コンクリート壁増設	1・2階	6箇所
	3階	3箇所
	PH	2箇所
鉄骨プレス増設	1階	6箇所



3階 平面図



2階 平面図



1階 平面図

▽印はRC補強壁を示す。

▲印は鉄骨プレス補強を示す。



補強前



補強後



補強前



補強後

一般事項

工事の内容 鉄筋コンクリート造3階建(地下2階)
 所在地 三重群川越町大字高松地内
 工期 H 12.8.15 ~ H 13.3.15
 設計 四日市市都市計画部営繕課・日本上下水道設計(株)
 監理 四日市市都市計画部営繕課
 施工 (建築) 松岡建設(株)
 (電気) (有) エステーディケー
 (機械) 富士電機ヴィ・シー・アルテック(株)

主な仕上

外壁 : コンクリート打放しの上 複層塗材 R E
 屋根 : フッ素樹脂塗装ステンレス鋼板瓦棒葺
 天井 : 化粧石膏ボード、グラスウール吸音板、ケイ酸版他
 壁 : 100角タイル貼り、グラスウール吸音板、複層塗材 CE ビニルクロス
 床 : ビニル床シート 床用塗料、塗膜防水

電気設備

電灯、非常用照明、避雷設備

面積

建築面積 489.42㎡
 延床面積 1,832.26㎡の内 941.71㎡

機械設備

給排水、換気、衛生設備

工事概要

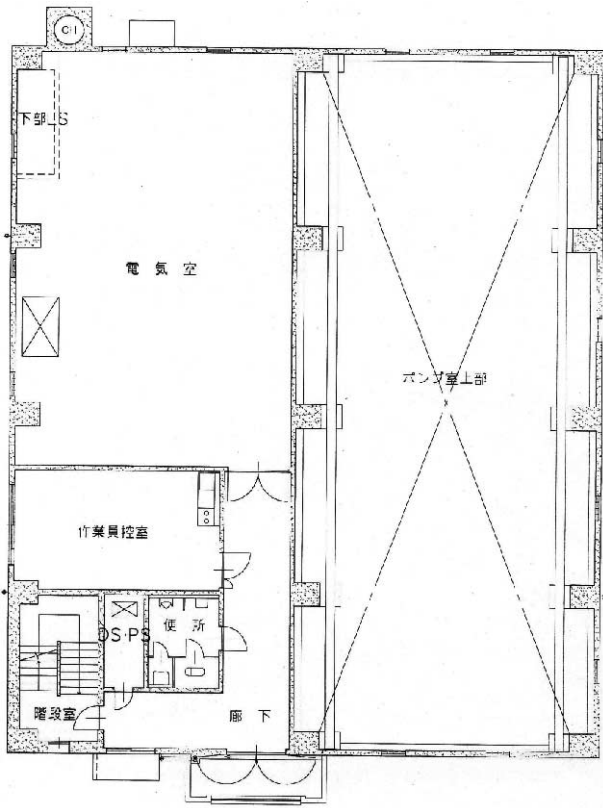
1階 - ポンプ室
 2階 - 電気室、作業員控室、便所
 3階 - 換気機械室、排気チャンパー室
 小屋裏 - 排気チャンパー室、給気チャンパー室、高置水槽置場

工事費

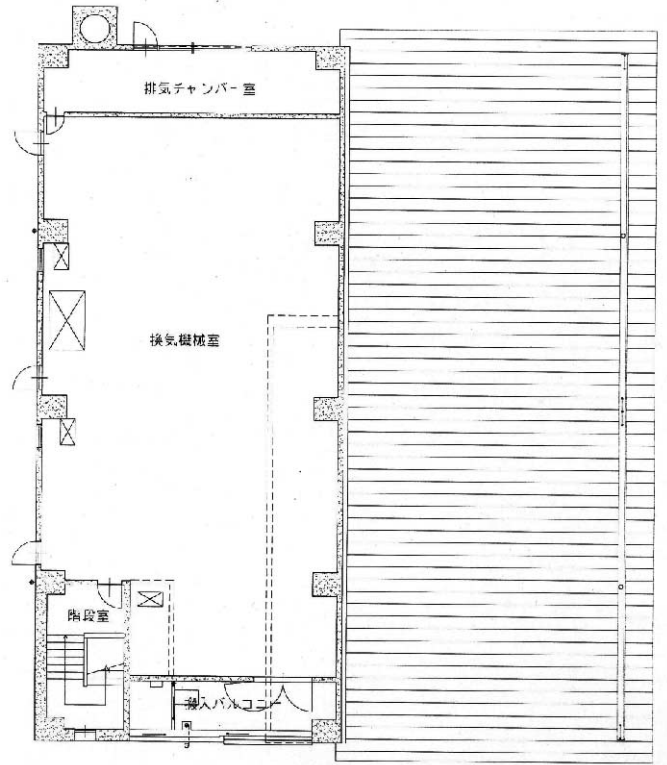
161,650(千円)



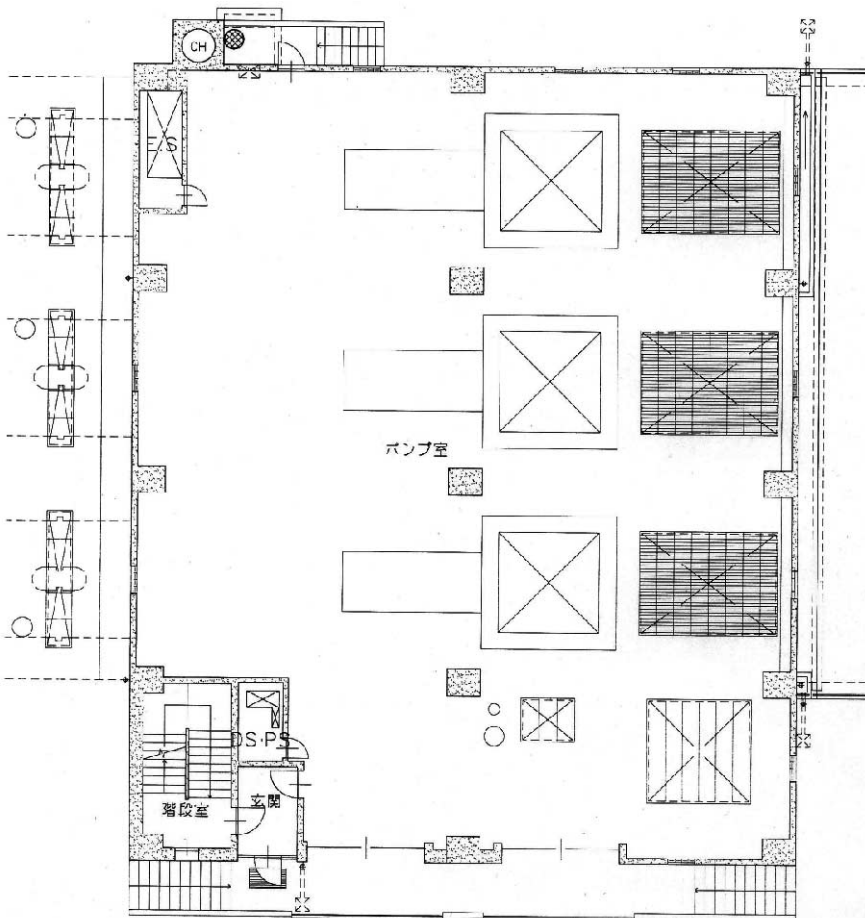
外観



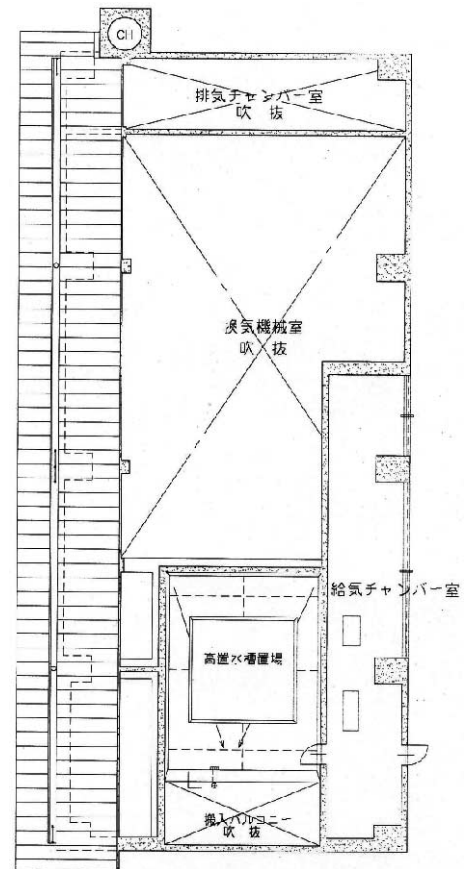
2F 平面図 S=1/50



3F 平面図 S=1/50



1F 平面図 S=1/50



小屋裏 平面図 S=1/50



ポンプ室



電気室



換気機械室

一般事項

工事の内容 夜間照明灯の設置
 所在地 四日市市大字羽津甲地内
 工期 H 12.6.7~ H 12.9.15
 設計 四日市市都市計画部営繕課
 監理 四日市市都市計画部営繕課
 施工 泗水電機(株)

概要

1000Wメタルハライドランプ×13灯~2基,
 1000Wメタルハライドランプ×14灯~2基の設置
 受変電設備の改修(3 3W 6600V トランス 300K V A
 500K V A), 構内配電線路の設置
 構内配電線路の設置(3 3W 200V)

構造規模

遠心カプレストレスコンクリートポール+鋼管杭基礎

目標照度

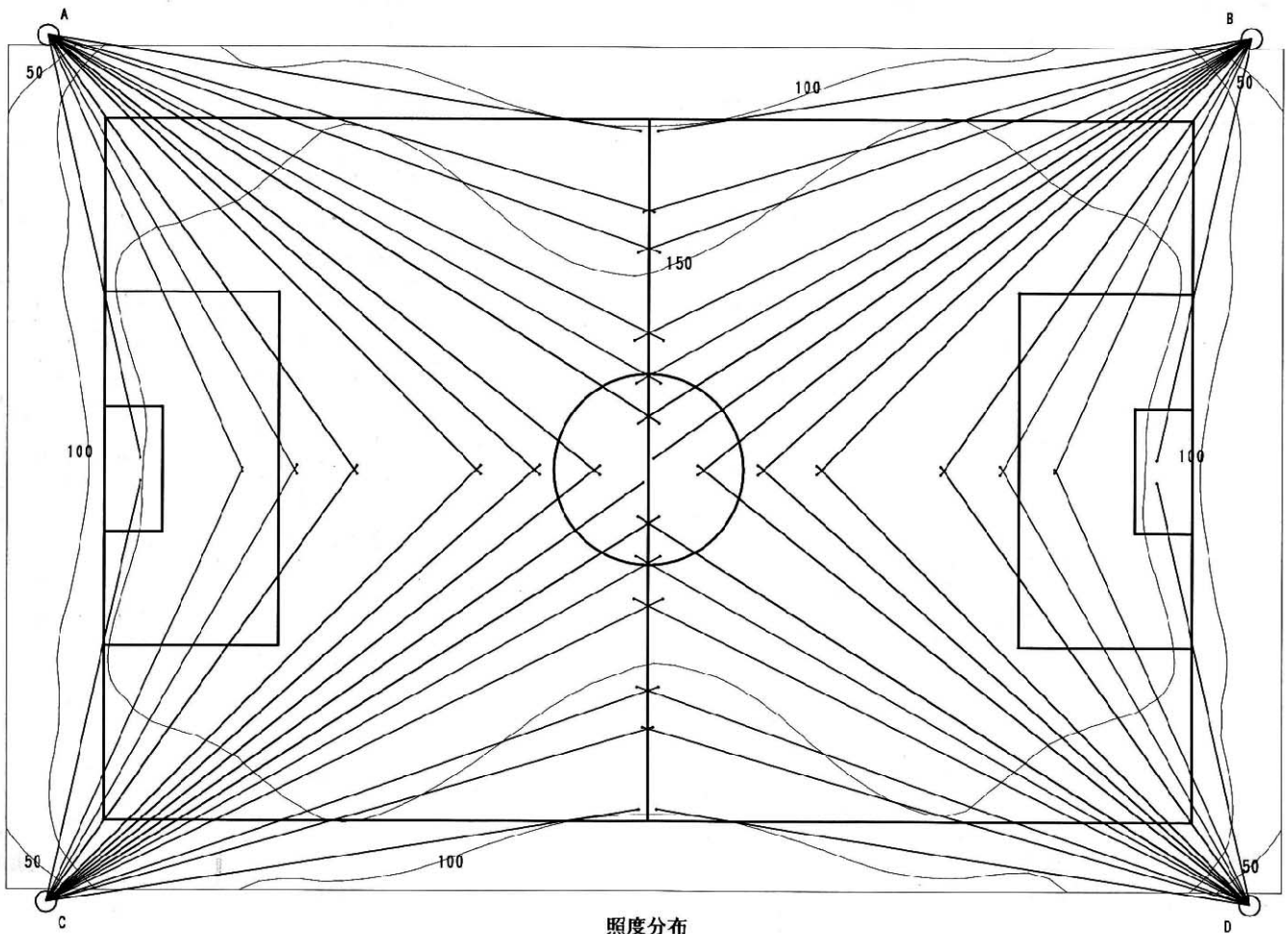
平均照度 150 lx

主要寸法

最高高さ 19.5m

工事費

40,950(千円)





完成

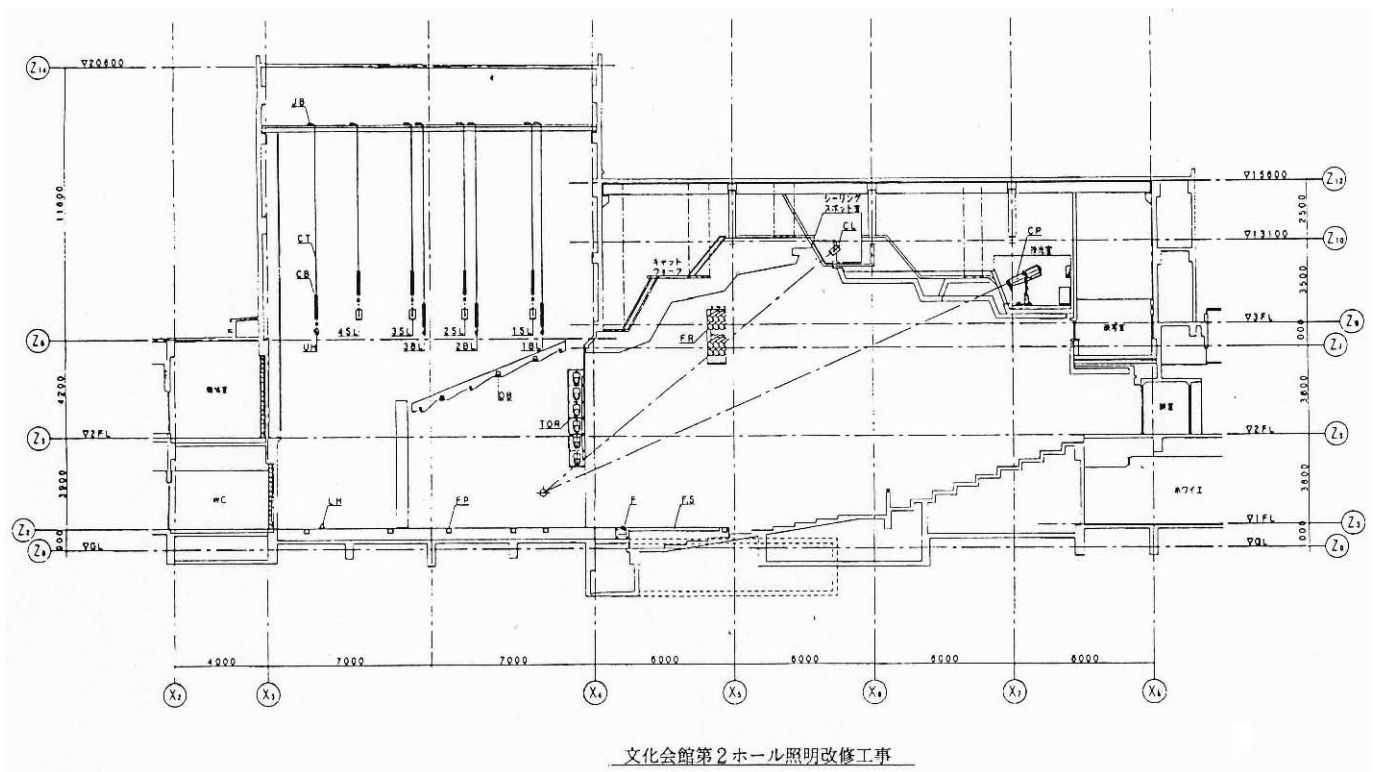


夜間照明

一般事項		工事費
工事の内容	第2ホールの舞台照明設備の改修	108,150 (千円)
所在地	四日市市安島二丁目地内	
工期	H 11.8.18~ H 12.6.30	
設計	四日市市都市計画部営繕課 (株)石本建築事務所 名古屋支所	
監理	四日市市都市計画部営繕課	
施工	大東電気(株)	

工事概要

- 舞台照明調光装置の更新
 - 主幹配電盤 ~ 1面、調光器盤 ~ 2面
- 舞台照明調光調整卓の更新
 - 照明操作卓 ~ 1卓、CRT卓 ~ 1卓、負荷表示盤 ~ 1面
- 舞台照明器具の更新
 - ポーターライト ~ 3列、フライダクト ~ 5列、
 - 2KWスポットライト ~ 2灯、1KWスポットライト ~ 192灯
- 舞台照明関係のケーブル・配線等の更新



文化会館第2ホール照明改修工事



調光操作卓



舞台照明



舞台照明

平成12年度営繕工事一覧表

工 事 名 称	構 造	建 築 延 面 積 (㎡)	業 者 名			工事費計 (千円)	工 期		備 考
			建 築	電 気	機 械		着工年月日	竣工年月日	
[総 務 部]									
市庁舎 階市民課改修工事			株 伊藤彦組			5,454	12.7.24	12.12.8	
庁舎非常用自家発電設備整備工事				株 東芝中部支社		17,837	12.10.2	13.2.20	
委員会室音響設備改良及びその他工事				株 エイ・ブイ・ワクス		9,765	12.12.26	13.2.28	
市庁舎外壁防水改修工事			南創建設(株)			8,400	12.12.26	13.3.10	
そ の 他 3件						11,193			
合 計 7件						52,649			
[市 民 部]									
四郷地区市民センター空調 機改修工事					藤原工業(株)	12,596	12.9.22	12.12.22	
下野地区市民センター身障 者用トイレ新設工事		148	有 服部組			6,457	12.12.1	13.2.28	
そ の 他 4件						6,594			
合 計 6件						25,647			
[保 健 福 祉 部]									
乳幼児健康支援一時預り施設 整備工事	S-2	229.89	株 竹中工務店			(37,905) 26,535	12.3.8	12.7.25	11~12 債務負担
乳幼児健康支援一時預り施設 整備工事(その3)			株 竹中工務店			7,513	12.5.1	12.7.25	
西老人福祉センター増築 ・改修工事			秀和建設			26,120	12.7.5	12.12.15	
大型作業場汚水処理施設 増設工事					関西 勘ガ 商事(株)	16,485	12.12.11	13.3.20	
寿楽園外壁改修工事			株 中島組			9,029	13.2.2	13.3.15	
桜台保育園外壁改修他工事			株 五十嵐建設			11,617	13.1.29	13.3.15	
そ の 他 11件						28,453			
合 計 17件						(37,905) 125,752			
[商 工 農 水 部]									
四日市競輪場競争路改修工事			日本舗道(有)			387,331	12.6.27	12.12.18	河川課 共同起案

*工事費欄の()は、債務負担工事における全体の工事費を表す。

工 事 名 称	構 造	建 築 延 面 積 (㎡)	業 者 名			工 事 費 計 (千 円)	工 期		備 考
			建 築	電 気	機 械		着 工 年 月 日	竣 工 年 月 日	
食肉センター冷蔵庫 冷凍機増設工事					岡田工業(株)	74,805	12.6.8	12.7.31	
そ の 他 5件						(1,328,989) 416,065			
						(1,328,989) 878,201			
[環 境 部]									
神前地区コミュニティプラント 整備事業処理施設建設工事			丸藤建設(株) 名古屋支店			(880,950) 480,616			共同起案 債務負担
北部清掃工場排ガス 高度処理施設整備工事			(株)タクマ 名古屋支店			(5,754,000) 1,626,637			共同起案 債務負担
そ の 他 1件						(54,285) 1,135			
合 計 7件						(6,689,235) 2,108,388			
[都 市 計 画 部]									
中央緑地便所改修工事			多田建設(株)			15,727	12.11.3	13.2.28	
[建 設 部]									
坂部が丘市営住宅 電気容量改修工事				北勢電気(株)		14,175	12.4.5	12.7.31	
市営住宅改善工事 (身体障害者向け、高齢者向け)			(株)フォルスト・材研			10,920	12.12.22	13.3.15	
坂部が丘市営住宅 電気容量改修工事(4・5号棟)				(株)伊勢デンテック		9,030	12.12.22	13.3.15	
あさけが丘市営住宅 改修工事(21・22号棟)			マル産業(株)			6,930	13.1.23	13.3.15	
三重市営住宅屋上防水工事			(株)服部土建			6,720	13.1.25	13.3.15	
あさけが丘市営住宅屋 根替工事			(株)鈴木組			6,174	13.2.15	13.3.10	
そ の 他 7件						66,157			
合 計 13件						120,106			
[下 水 道 部]									
朝明ポンプ場上屋建築工事 (建築工事)			松岡建設(株)			130,200	12.8.15	13.3.15	
朝明ポンプ場上屋建築工事 (建築電気設備)				(有)エス・デーケー		15,488	12.8.14	13.2.28	
朝明ポンプ場上屋建築工事 (建築機械設備)				富士電機 ガイシー・アルテック(株)		15,960	12.8.14	13.2.28	
雨池ポンプ場(旧) 建屋改修工事			仁池建設工業(株)			5,832	12.8.15	12.10.31	
そ の 他 2件						(224,932) 141,696			

* 工事費欄の()は、債務負担工事における全体の工事費を表す。

工 事 名 称	構 造	建 築 延 面 積 (㎡)	業 者 名			工事費計 (千円)	工 期		備 考
			建 築	電 気	機 械		着工年月日	竣工年月日	
[教 育 委 員 会]		(㎡)							
中部西小学校改築工事 (建築工事)			生川建設(株)			(889,162) 533,992	11.9.28	13.3.21	
中部西小学校改築工事 (建築電気設備)				三州電設(株)		(119,691) 91,591	11.10.5	13.3.21	
中部西小学校改築工事 (建築機械設備)					(株)中村組	(85,374) 63,894	11.10.5	13.3.21	
海蔵小学校耐震補強工事			(株)八武組			39,488	12.6.9	12.10.2	
常磐小学校他4校耐震補強工事			新興建設(株)			21,000	12.6.9	12.10.2	
三重北小学校給食室改修工事			西出建設(株)			23,203	12.6.26	12.10.2	
塩浜小学校給食室改修工事			泉工業(株)			17,889	12.6.26	12.10.2	
下野小学校受水槽設置工事					(株)早川設備工業	5,649	12.6.29	12.9.29	
富州原小学校バリアフリー化工事			早川建設(株)			11,340	12.12.27	13.3.20	
東橋北小学校バリアフリー化工事			(株)尾崎建設工			11,445	12.12.27	13.3.20	
下野小学校バリアフリー化工事			高砂建設(株)			11,025	12.12.27	13.3.20	
日永小学校防水改修工事			大勢メテクス(株)			5,040	13.2.2	13.3.15	
富田中学校耐震補強工事			中日本建設(株)			38,325	12.6.9	12.10.2	
山手中学校耐震補強工事			(株)山本邦組			38,569	12.6.9	12.10.31	
西陵中学校受水槽設置工事					(株)川口設備	3,675	12.6.22	12.9.29	
保々中学校校舎外壁改修工事			(株)大一興業			5,401	12.7.14	12.9.29	
朝明中学校職員室増築工事			(株)中村組			15,334	12.9.5	13.2.28	
三重平中学校バリアフリー化工事			(有)宇佐美工業			11,340	12.12.27	13.3.20	
内部中学校バリアフリー化工事			横内建設(株)			11,859	12.12.27	13.3.20	
笹川中学校屋上防水改修工事			北三重技建(株)			5,818	13.1.23	13.3.15	
橋北中学校防球ネット移設工事			宅美産業(株)			7,980	13.2.6	13.3.15	
文化会館第2ホール照明改修工事				大東電気(株)		(108,150) 38,150	11.8.18	12.6.30	
霞ヶ浦サッカー場 夜間照明設置工事				泗水電機(株)		40,950	12.6.7	12.9.15	
文化会館展示棟防水改修工事			(株)小林組			8,400	12.10.18	13.1.10	

* 工事費欄の()は、債務負担工事における全体の工事費を表す。

工 事 名 称	構 造	建 築 延 面 積 (㎡)	業 者 名			工 事 費 計 (千円)	工 期		備 考
			建 築	電 気	機 械		着 工 年 月 日	竣 工 年 月 日	
笹川中学校屋上防水改修工事			北三重技建 (株)			5,818	13.1.23	13.3.15	
橋北中学校防球ネット移設工事			宅美産業 (株)			7,980	13.2.6	13.3.15	
文化会館第2ホール照明改修工事				大東電気 (株)		(108,150) 38,150	11.8.18	12.6.30	
霞ヶ浦サッカー場 夜間照明設置工事				泗水電機 (株)		40,950	12.6.7	12.9.15	
文化会館展示棟防水改修工事			(株)小林組			8,400	12.10.18	13.1.10	
鼓ヶ浦体育館床改修工事			丸藤建設 (株)			(1,202,377) 22,050	12.11.6	13.1.15	
そ の 他 24件						(1,202,377) 213,521			
合 計 49件						(1,202,377) 1,296,928			
総 合 計 113件						(9,483,438) 4,880,143			

* 工事費欄の () は、債務負担工事における全体の工事費を表す。