



平成16年度

# 営繕年報

四日市市

## はじめに

---

平成16年版営繕年報の発刊にあたり、ご挨拶申し上げます。

公共建築は、安全で使いやすく、誰もが利用できる施設であることが求められており、一方で、まちづくりの核としての役割も担っていると認識いたしております。

経済状況が低迷する中、効率的な公共施設整備が求められており、営繕工務課といたしましても、施設整備にあたっては、維持保全経費を含む総費用のコスト削減、環境負荷の低減、バリアフリー化の推進、既存施設の活用方法等の提案を行ってまいりたいと考えております。

当課は単に建設事業に係わるのみならず、企画から保全までを総合的に携わるプロジェクトマネージャーとしての役割を果たさなければなりません。

市民の皆様にご気持ちよく利用していただけるような、多様なニーズが反映された公共建築を提供するために、なお一層努力してまいりたいと考えております。

本報は、平成15年度に完成をみました施設と、営繕工務業務の内容と流れ、営繕工務事業全般の概要をまとめたものです。ご高覧いただければ、幸に存じます。

今後とも、営繕行政について深いご理解とご協力をよろしくお願い申し上げます。

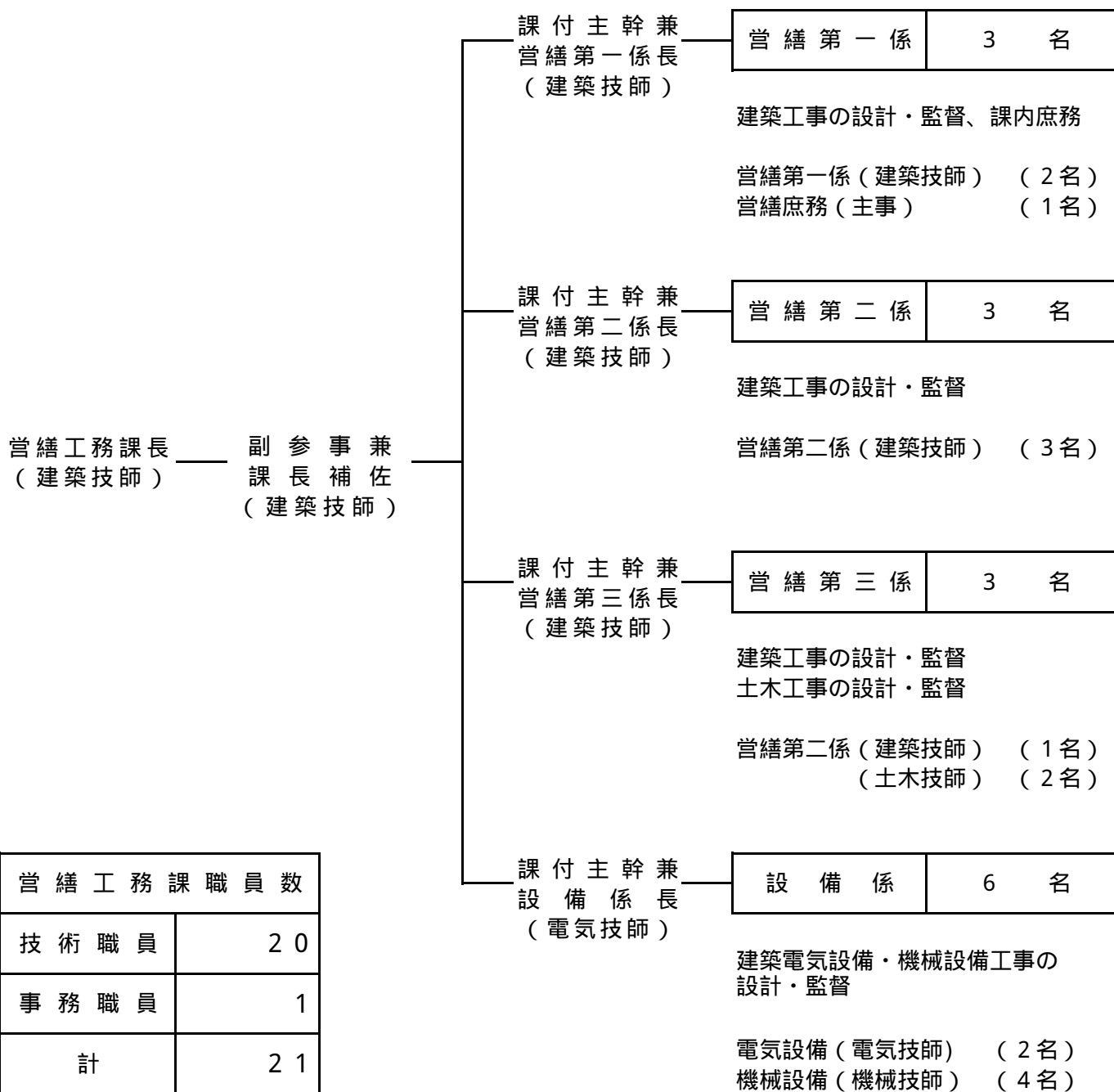
平成16年11月

四日市市都市整備部営繕工務課

---

都市整備部営繕工務課の組織図	1
営繕工務業務の内容と流れ	2
平成15年度部別営繕工事執行状況	5
平成15年度主要営繕工事の紹介	6
海蔵保育園新築工事	7
諏訪公園内拠点施設整備工事	13
八郷小学校改築工事	19
内部東小学校増築工事	24
常磐西小学校増築工事	28
塩浜小学校ランチルーム整備工事	35
笹川東小学校運動場整備工事	39
平成15年度営繕工事一覧表	42

## 都市整備部営繕工務課の組織図 (平成16年度)



公共建築・土木構造物の建設にあたっては、企画・構想・計画、設計、積算、契約、工事監理、検査、保全といった一連の業務が円滑に進められる必要があります。

ここでは、今後の施設づくりの参考にさせていただくために、営繕工務業務の主な内容を説明させていただきます。

### 1. 企画・構想・計画

#### 企画・構想・計画 の重要性

公共建築・土木構造物の建設にあたっては、企画・構想・計画段階から、建設目的を明確にして適切な条件整備をはかっていくことが、何よりも大切です。

これが、不十分なまま計画を進めていくと、作業の手戻りや設計変更が生じ、事業執行に多大な支障をきたし、結果的に予算の効率的執行を阻害することになります。

事業を効率よく実施するためには、事業立案当初の段階から、主管課と営繕工務課が緊密な協力関係をもって、計画を進めていくことが欠かせません。

営繕工務課では企画・構想・計画段階で十分な検討が必要な事項について、主管課の方々に、技術的視点を中心に幅広い観点から協力をしてまいりたいと考えております。

### 2. 工事予算の見積り

営繕工務課では主管課からの依頼に基づき、建設費の予算要求をするための、『営繕計画工事費積算書』を作成しています。

これは各課の事業計画に基づき、ヒアリング、現場調査などを行いながら、建設工事費、測量調査・地盤調査委託料、設計・工事監理委託料などを算出し、工事にかかる費用を、工事予算見積り調書として回答するものです。

これらの算出にあたっては、市が進める各種施策の反映、市立施設としての一定水準の確保や、類似施設間における機能やグレードなどに大きな違いを生じさせない観点にたって実施しています。

### 3 . 設 計

#### 基本設計 実施設計

#### 各種の基準による設計

設計段階では、企画・構想・計画を基に、工事の発注に必要な設計図書や仕様書の作成、法規制手続き、発注予定価格を決めるための工事費積算などを行います。

この業務にあたっては、事務の能率化や施設の一定水準の保持、福祉のまちづくりや都市景観、耐震対策等市が推進する施策を施設建設に的確に反映させるため様々な基準・指針などによって設計することが必要です。

設計基準としては、次の様なものがあります。

- ・官庁施設の総合耐震計画基準及び同解説
- ・建築構造設計基準及び同解説
- ・構造計算指針
- ・環境配慮型官庁施設設計指針
- ・バリアフリーの街づくり施設整備マニュアル（四日市市）
- ・省エネルギー建築設計指針
- ・四日市市都市景観条例に基づく大規模建築物等景観誘導マニュアル
- ・建築設備設計基準
- ・建設リサイクル法

#### 設計条件の整理

設計は、施設に求められる多種多様で、具体的かつ詳細な条件に基づき行われ、その期間も限られています。この段階で、その施設の生涯が決まります。従って、与条件についても慎重な検討が必要であり、作業の手戻りが生じないように配慮していかなければなりません。

施設周辺住民へも、計画を説明し理解と協力を得る必要があります。このためには、主管課との緊密な協力関係に基づいて、効率的に協議・調整を行う必要があります。

### 4 . 工事監督業務

#### 工事の監督

建設工事が、契約関係図書（工事請負契約書、設計図仕様書等）に基づき、安全でかつ適正に行われるよう工事現場には監督職員を派遣し監理しています。これは、施設の品質確保を図ること等を目的に、施工者、設計者と工事の全般にわたり、連絡・調整や指導を行うものです。

また、完成後の施設の維持管理計画を事前に立てておくためには、工事途中の現場の状況を調査することが必要な場合もあります。

営繕工務課の具体的業務は次の様なものがあります。

- ・安全監理
- ・品質監理
- ・工程監理
- ・工事出来高検査
- ・設計変更手続き
- ・近隣住民等との調整

## 5. 工事完了後の引継ぎ

工事完了後は、各種検査を受けた後、主管課への引継が行われます。この際には、施設の保全・維持管理が良好にできるよう、機器類の運転や取扱い方法等についての、詳細な説明を可能な限り、わかり易く行っています。

この他、工事に係わる全ての書類も引き継がれます。例えば、施工同等の工事関係書類、竣工図、法手続き関係書類、建物の模型や竣工写真などです。

## 6. 施設の維持保全

### 保全の必要性について

建物が建設されてから、その役割を終了して解体されるまでの期間は、大変長期にわたります。従って人間が年齢を経るごとに、身体はどこか一部に不具合が表れてくるのと似たような症状が建物にも生じます。こうした建物における各部分の仕上げ材や、機器類等の劣化や損耗等について、放置しておく、落下事故や漏水或いは機器類の不良運転などを生じ、また時には大事故につながりかねず、施設の運営に重大な影響を及ぼします。

これらのことが起きないように管理していくためには、的確な保全計画を立てながら、日常点検や定期点検を行い、万一異常が発見された時には、直ちに適切な処置を行うことが不可欠です。

### いつまでも快適な施設とするために

公共建築・土木構造物は、市民の貴重な財産であります。従って、市民がいつでも快適に利用できるよう、常に市民サービスの向上に心がけている必要があります。例えば、建物の床や壁、天井などが清潔で、照明器具の照度が適切で、空調機器の温度設定も良好であれば利用する市民に、安全で快適な環境をサービスすることになります。

### 施設の維持管理経費の低減のために

建物等が企画されてから、計画、設計、工事、保全維持管理段階を経て、その役割を終えて解体されるまでの生涯にわたり掛かるトータル費用を、ライフサイクルコスト（LCC）と呼んでいます。

企画・計画段階から将来を見通した計画や設計を行っていくのは勿論ですが、適切な建物・構造物の管理による経費低減効果に留意していく必要があります。

従来は、建物や設備機器等に異常が生じてから、始めて修繕や補修等を行う事後保全の考え方が、多く見られました。

しかし、維持管理経費の低減を有効に実施するためには、建物毎に事前に保全計画を立て、これに基づいて計画的な保全を推進していく「予防保全」に、重点を置く考え方に転換していく必要があります。

## 平成15年度部別営繕工事執行状況

(単位:千円)

区 分	15 年 度 執 行 額									
	前年度からの債務 (繰越)額(A)		当 該 年 度 契 約 額		当 該 年 度 内 執 行 額 ( B )		執 行 額 計 ( A + B )		翌 年 度 以 降 債 務 ( 繰 越 ) 額	
総 務 部			5	22,008	5	22,008	5	22,008		
市 民 部	2	11,155	3	18,615	1	7,460	3	18,615		
保 健 福 祉 部			10	281,446	10	281,446	10	281,446		
商 工 農 水 部	2	78,119	16	339,662	14	261,543	16	339,662		
環 境 部			2	23,088	2	23,088	2	23,088		
都 市 整 備 部			7	77,336	7	77,336	7	77,336		
下 水 道 部			3	33,081	3	33,081	3	33,081		
消 防 本 部			6	26,562	6	26,562	6	26,562		
教 育 委 員 会	6	147,653	40	1,105,362	34	957,709	40	1,105,362		
合 計	10	236,927	92	1,927,160	82	1,690,233	92	1,927,160		

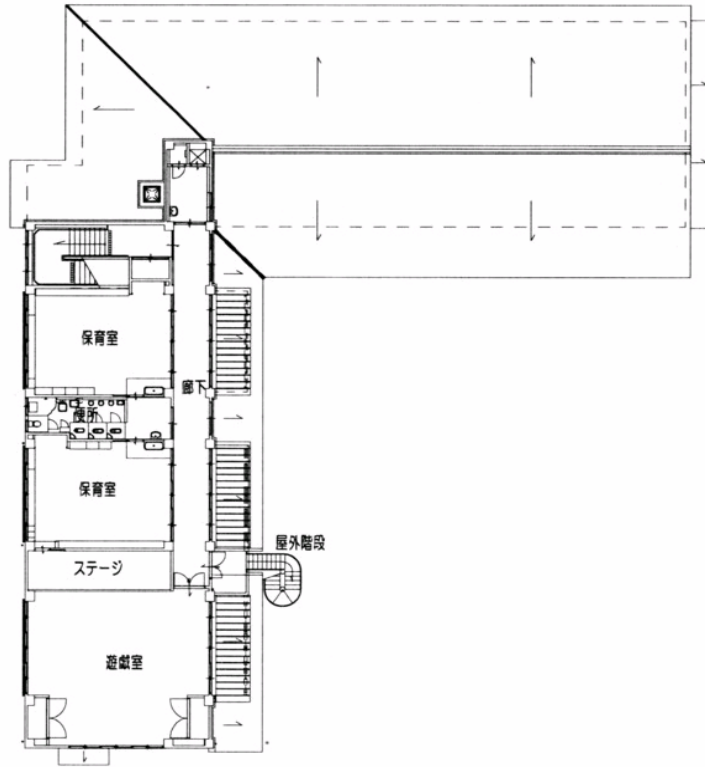


## 平成15年度 主要営繕工事の紹介

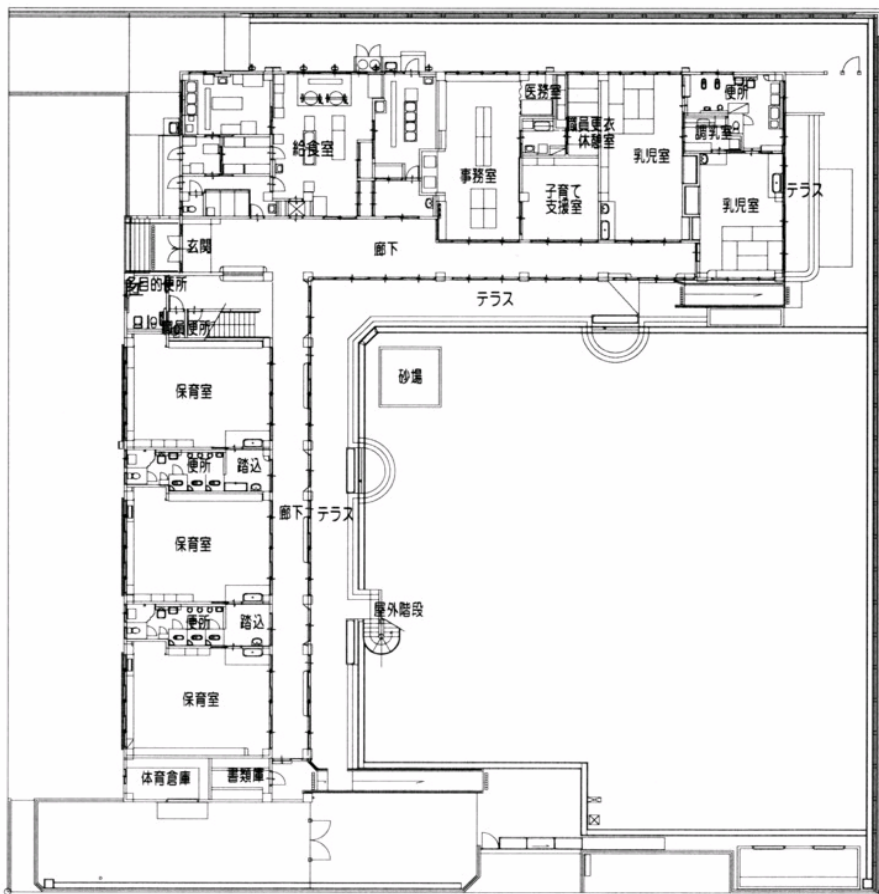
---

# 海蔵保育園新築工事

一般事項	
工事の内容	保育園の新築
所在地	四日市市大字西阿倉川883-1
工期	H15.6.26 ~ H16.3.15(電気、機械H15.6.27 ~ H16.3.15)
設計	四日市市都市整備部営繕工務課 山田建築設計事務所
監理	四日市市都市整備部営繕工務課 山田建築設計事務所
施工	建築工事:木下建設(株) 電気設備工事:(株)織田電機工業 機械設備工事:(有)ヤマコウ
面積	
敷地面積	2825.78㎡
建築面積	970.54㎡
延床面積	1255.42㎡
改築棟の構造	
構造	鉄筋コンクリート造
階数	地上2階建
建物概要	1階: 昇降口、玄関、保育室(3室)、乳児室(2室)、子育て支援室、事務室、職員更衣休憩室、医務室、給食室、体育倉庫、書類庫、便所、多目的便所、職員便所、他 2階: 保育室(2室)、遊戯室、便所
主な仕上	
外部 外壁	合板型枠打ち放し(目地切り)複層塗材吹き付け
屋根	横葺き定尺工法屋根(一文字葺き)カラスステンレス鋼板
内部 天井	化粧石膏ボード、石綿ケイ酸カルシウム板
壁	ビニルクロス張り石膏ボード
床	フローリング
電気設備	電灯コンセント設備、動力設備、テレビ共同受信設備、火災報知設備、他
機械設備	給排水衛生設備、換気設備、冷暖房設備、ガス設備、厨房設備、他
工事費	千円
	建築工事 202,283
	電気設備工事 20,221
	機械設備工事 37,800
	計 260,304



2階平面図



1階平面図



外觀



園庭



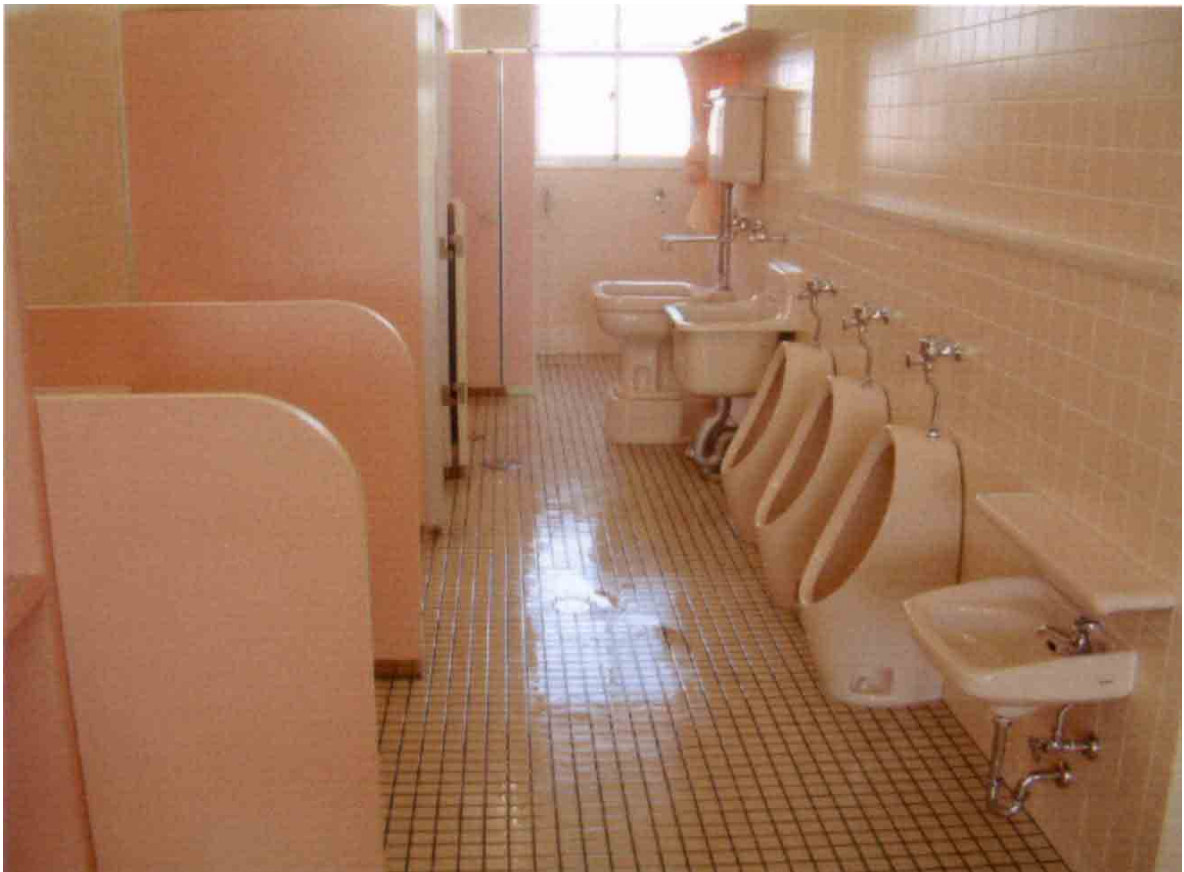
廊下



保育室



乳児室



便所



給食室

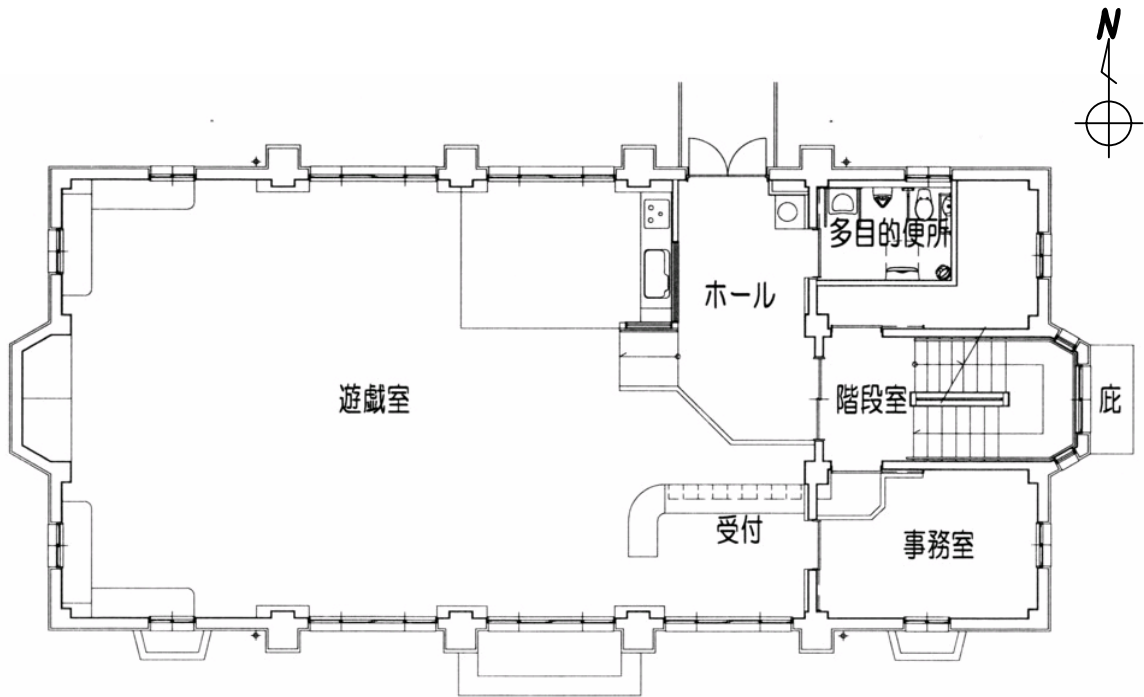


事務室

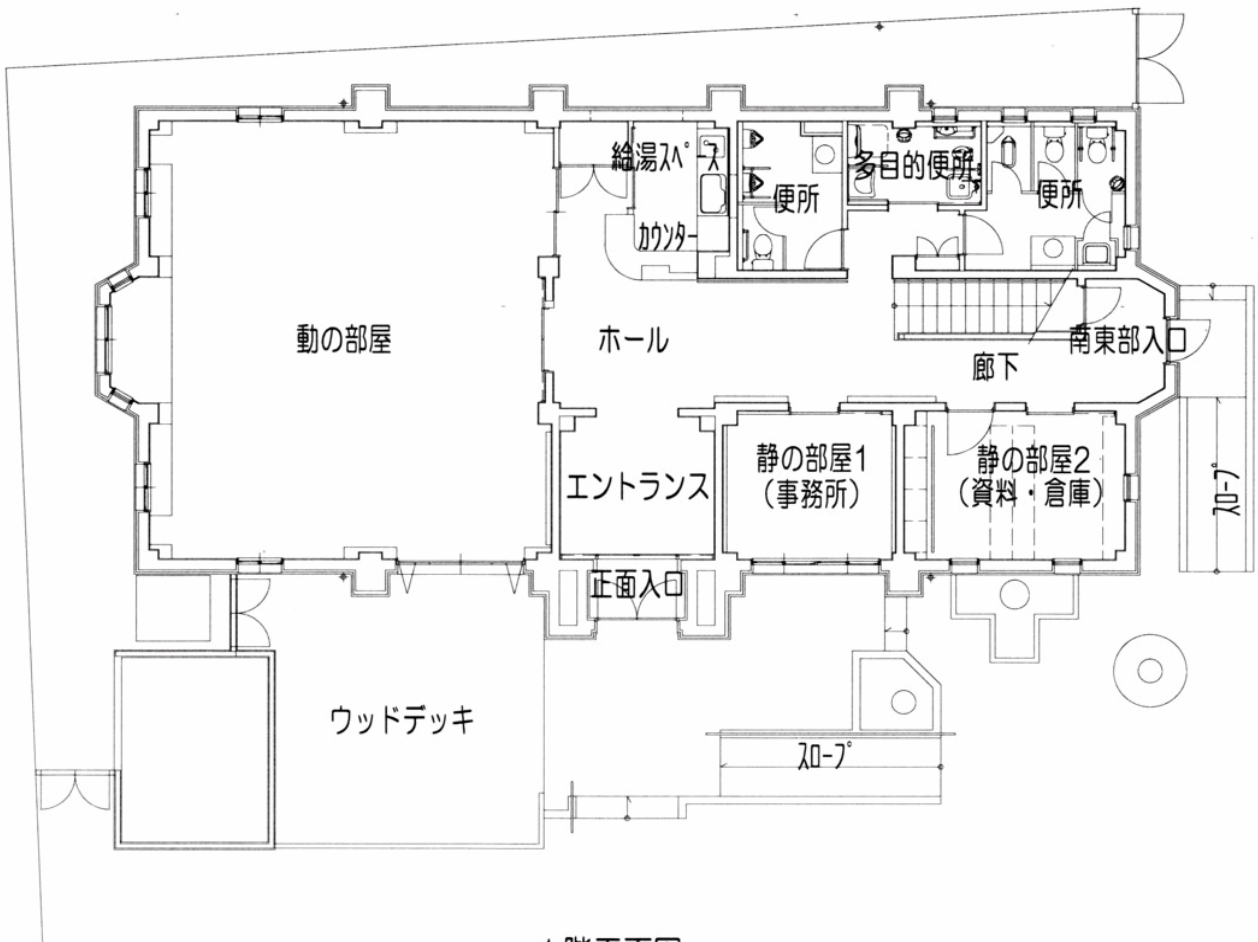
## 諏訪公園内拠点施設整備工事(すわ公園交流館)

一般事項	
工事の内容	諏訪公園内拠点施設の改修
所在地	四日市市諏訪栄町22番25号
工期	H14.12.27～H15.7.31
設計	四日市市都市整備部営繕工務課 (株)長工1級建築設計事務所
監理 施工	四日市市都市整備部営繕工務課 (株)小林組
面積	
建築面積	194.95㎡
延床面積	384.38㎡
建物の構造	
構造	鉄筋コンクリート造
階数	地上2階建
工事概要	
内部改修	1階集会所施設の全面改修整備、2階児童館施設の全面改修整備
外部改修	アルミサッシ取替、屋上防水改修、外壁改修、内壁中性化抑制処理
外構工事	スロープ手摺り設置、ウッドデッキ設置
主な仕上	
外部 外壁	二丁掛せっ器質タイル
屋根	ウレタン系複合防水
内部 天井	石膏ボード
壁	石膏ボード、練付合板
床	ビニルタイル、ゴム床タイル、長尺塩ビシート、タイルカーペット
電気設備	電力引き込み・幹線設備、電灯・コンセント設備、電話設備、TV共聴設備、放送設備、防犯設備、火災報知設備他
機械設備	給排水衛生設備、空調設備、換気設備、ガス設備他
工事費	千円
	建築工事 65,067
	電気設備工事 11,676
	機械設備工事 19,437
	計 96,180





2階平面図



1階平面図



南側外觀



北西側外觀



エントランス



1階 動の部屋



1階 多目的便所



階段室



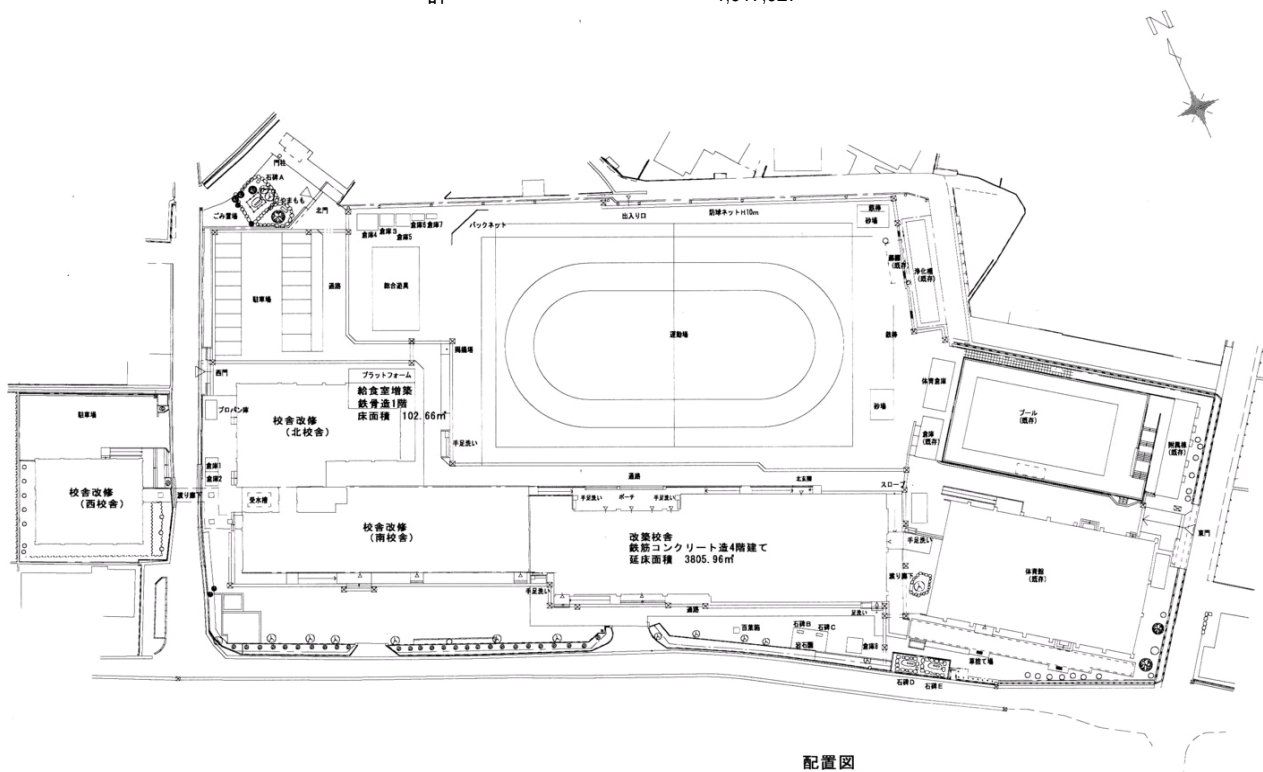
2階 ホール



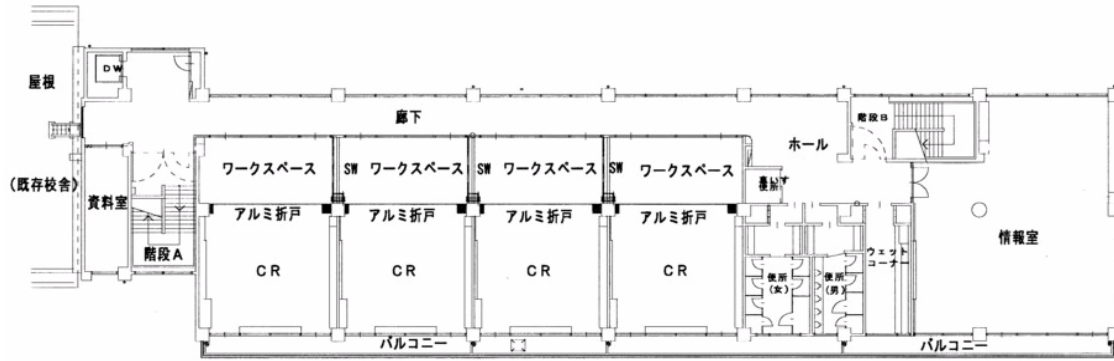
2階 遊戯室

# 八郷小学校改築工事

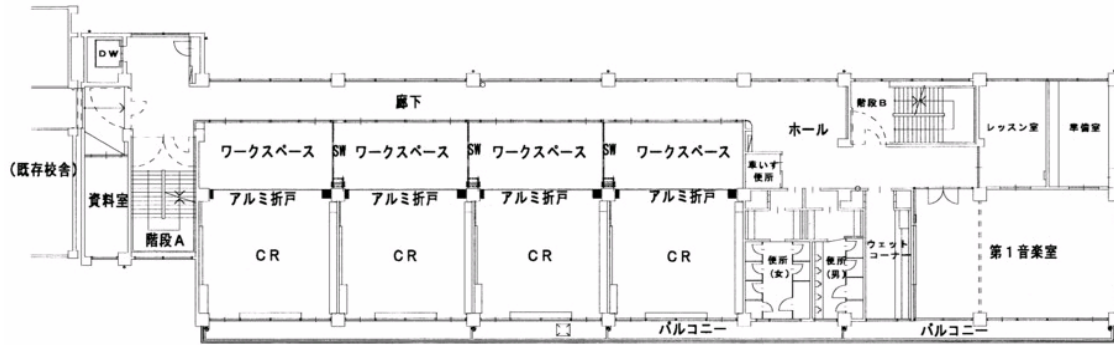
一般事項					
工事の内容	校舎改築、校舎改修、給食室改修、運動場整備、外構整備				
所在地	四日市市平津町99-1				
工期	H13.6.28 ~ H15.9.30				
設計	四日市市都市整備部営繕工務課 浦野・瀬古特定建築設計共同企業体				
監理	四日市市都市整備部営繕工務課 浦野・瀬古特定建築設計共同企業体				
施工	建築工事：(株)中村組 電気設備工事：千代田計装(株)四日市工事センター 機械設備工事：伊藤管機工業(株)				
面積					
敷地面積	13,763m <sup>2</sup>				
建築面積	1,187.27m <sup>2</sup>	増築部分(校舎以外)	279.28m <sup>2</sup>	改修部分	1,097.06m <sup>2</sup>
延床面積	3,805.96m <sup>2</sup>		220.50m <sup>2</sup>	既存部分	1,254.28m <sup>2</sup>
改築棟の構造	鉄筋コンクリート造				
構造	地上4階建				
階数	地上4階建				
杭	PHC杭				
各階概要					
1階 (改築棟)	昇降口、ホール、職員玄関、来客玄関、校長室、職員室、保健室、OA室、休憩室(和室) 職員男女更衣室、印刷室、放送室、倉庫、湯沸室、消化ポンプ室、他				
(改修棟)	CR(3室)、給食室、他				
2階 (改築棟)	CR(4室)、ランチルーム、資料室、他				
(改修棟)	CR(3室)、第2図工室、他				
3階 (改築棟)	CR(4室)、第1音楽室、レッスン室、準備室、資料室、他				
(改修棟)	CR(3室)、第1図工室、他				
4階 (改築棟)	CR(4室)、情報室、資料室、他				
主な仕上					
外部 外壁	50角タイル				
屋根	アスファルト露出防水				
内部 天井	化粧石膏ボード、一部岩綿吸音板				
壁	石膏ボード複層模様吹付E、槽小巾板				
床	モザイクパーケット、ビニル床シート、タイルカーペット				
工事費	千円				
	建築工事	836,423			
	電気設備工事	93,922			
	機械設備工事	86,682			
	計	1,017,027			



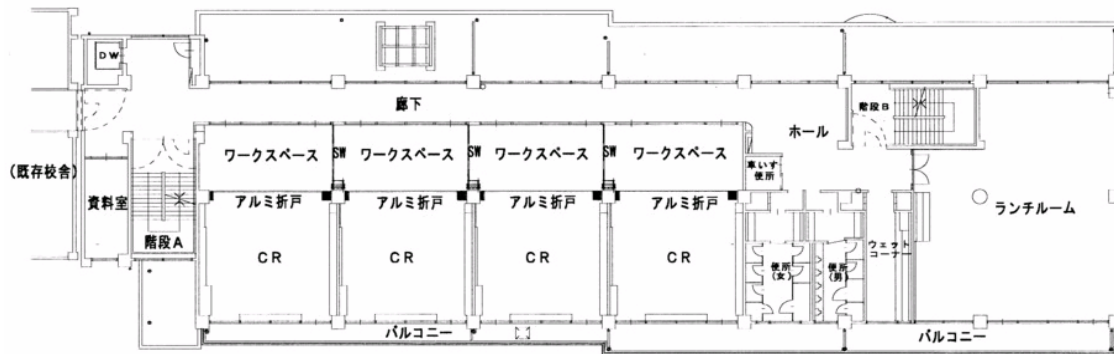
配置図



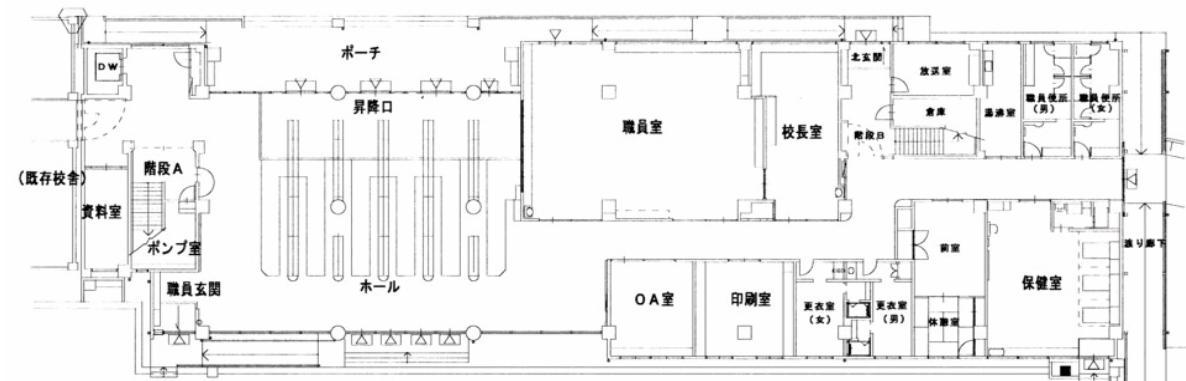
改築校舎 4階平面図



改築校舎 3階平面図



改築校舎 2階平面図



改築校舎 1階平面図



外観



ポーチ





昇降口



教室



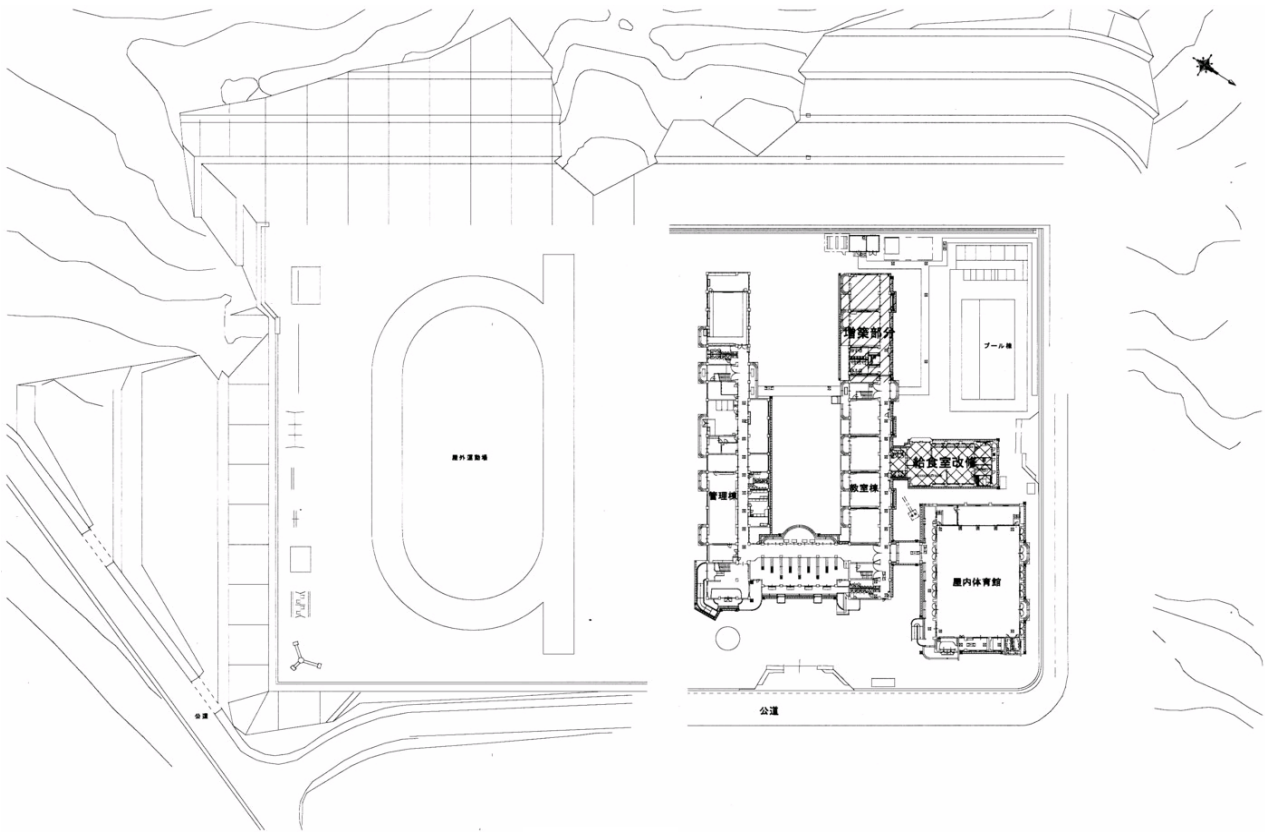
ランチルーム



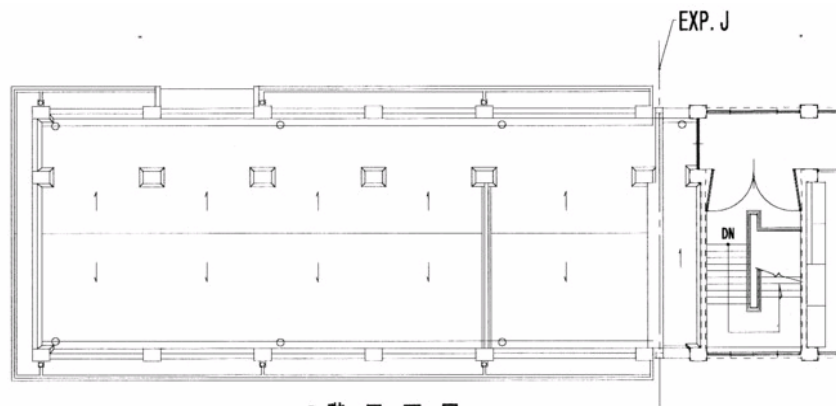
情報室

# 内部東小学校増築工事

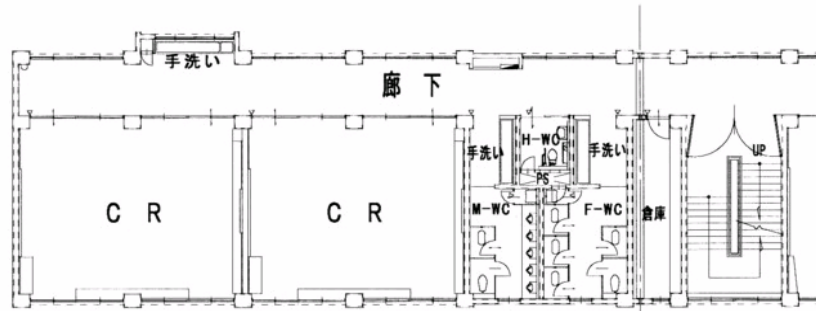
一般事項			
工事の内容	校舎増築、給食室改修		
所在地	四日市市采女町423-4		
工期	H15.5.6～H16.3.15		
設計	四日市市都市整備部営繕工務課 宮田建築設計事務所		
監理	四日市市都市整備部営繕工務課		
施工	建築工事:横内建設(株) 電気設備工事:(有)ヒューマンレボリューション 機械設備工事:東邦地水(株)三重支社		
面積			
敷地面積	53,821㎡		
	増築部分	既存部分	計
建築面積	273.87㎡	4,033.99㎡	4,307.86㎡
延床面積	821.62㎡	6,421.43㎡	7,243.05㎡
改築棟の構造	鉄筋コンクリート造		
構造	地上3階建		
階数	PHC杭		
杭			
各階概要			
1階 (増築棟)	CR(2室)、便所(男子・女子・多目的)、倉庫		
2階 (増築棟)	CR(2室)、便所(男子・女子・多目的)、倉庫		
3階 (増築棟)	CR(2室)、便所(男子・女子・多目的)、倉庫		
主な仕上			
外部 外壁	防水形複層塗材E		
屋根	アスファルト露出防水		
内部 天井	化粧石膏ボード		
壁	合成樹脂エマルジョン模様塗料		
床	モザイクパーケット、ビニル床シート		
工事費	千円		
	建築工事	127,050	
	電気設備工事	6,629	
	機械設備工事	17,451	
	計	151,130	



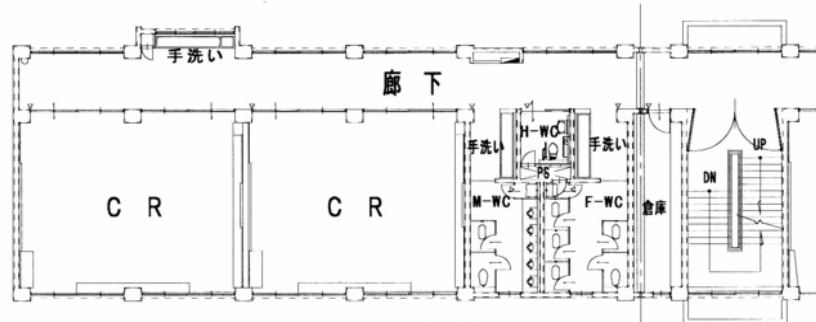
配置図



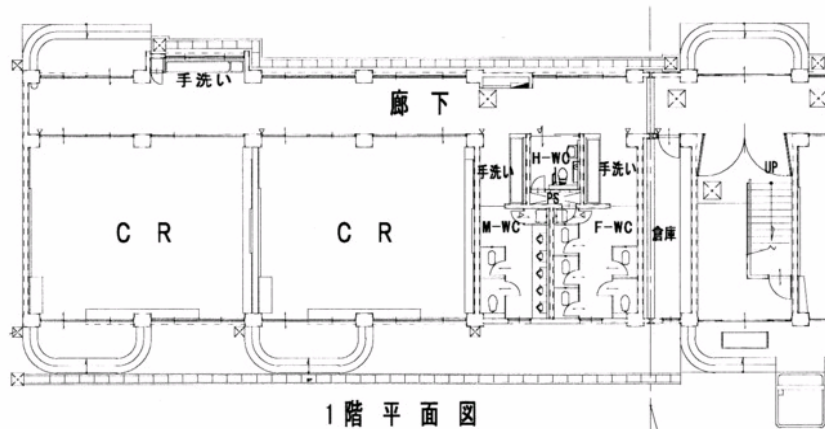
R階平面図



3階平面図



2階平面図



1階平面図

EXP. J



外観



教室



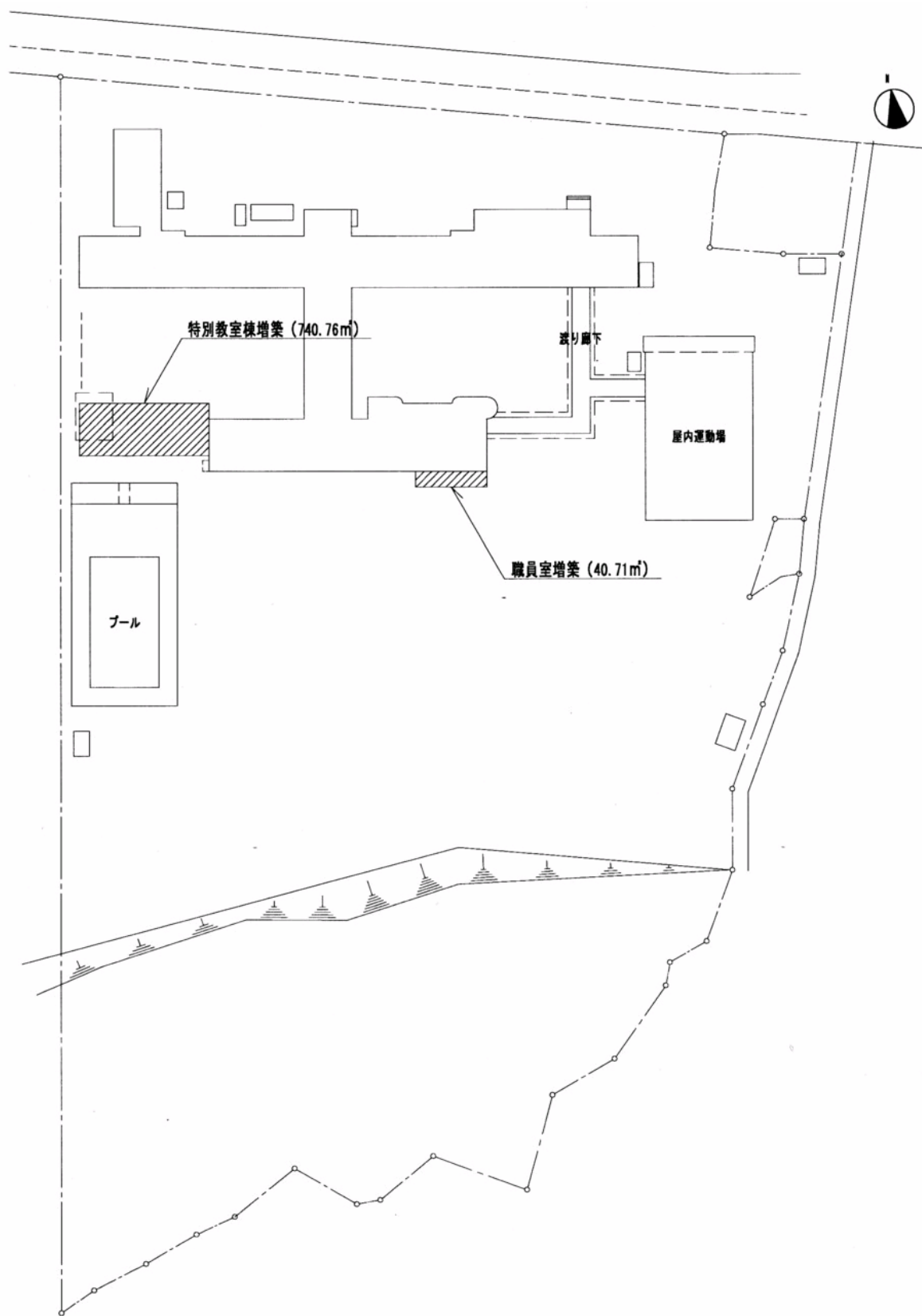
教室



多目的便所

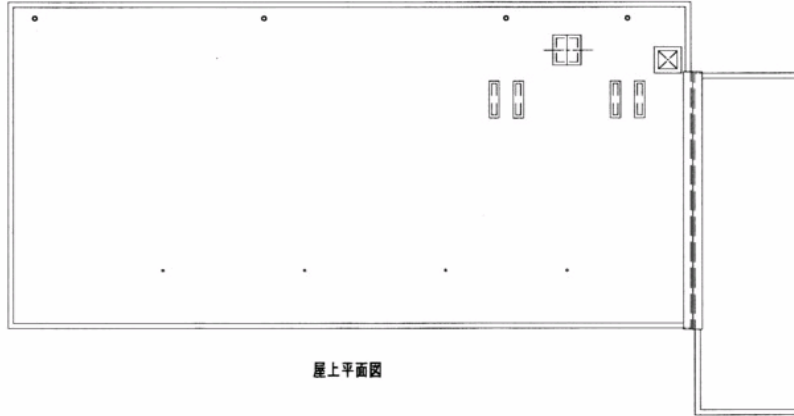
## 常磐西小学校増築工事

一般事項			
工事の内容	校舎増築、職員室増築、バリアフリー改修		
所在地	四日市市大字松本764		
工期	H15.5.6～H16.3.15		
設計	四日市市都市整備部営繕工務課 (株)堀建築設計		
監理	四日市市都市整備部営繕工務課		
施工	建築工事: 大宗建設(株) 電気設備工事: (株)エルテックス 機械設備工事: 小林設備工業(株)		
面積			
敷地面積	25,897㎡		
	増築部分	既存部分	計
建築面積	298.26㎡	3,175.05㎡	3,473.31㎡
延床面積	781.47㎡	6,521.13㎡	7,302.60㎡
改築棟の構造	校舎	職員室	
構造	鉄筋コンクリート造	鉄骨造	
階数	地上3階建	地上1階建	
杭	PHC杭	PHC杭	
各階概要			
1階	(校舎増築) 多目的教室、便所		
2階	(校舎増築) 理科室、理科準備室、教材室		
3階	(校舎増築) コンピュータ室、資料室、教材室		
1階	職員室増築		
バリアフリー改修			
1階～3階多目的便所設置、便所便器取替え・スロープ設置・手摺設置、外部出入り口扉改修、段差解消、階段手摺設置			
主な仕上	校舎	職員室	
外部 外壁	防水形複層塗材E	防水形複層塗材E	
屋根	アスファルト露出防水	ウレタン防水	
内部 天井	化粧石膏ボード	化粧石膏ボード	
壁	合成樹脂エマルジョン模様塗料	合成樹脂エマルジョン塗料	
床	フローリングブロック、ビニル床シート	モザイクパーケット	
工事費		千円	
	建築工事	126,273	
	電気設備工事	18,812	
	機械設備工事	17,075	
	計	162,160	

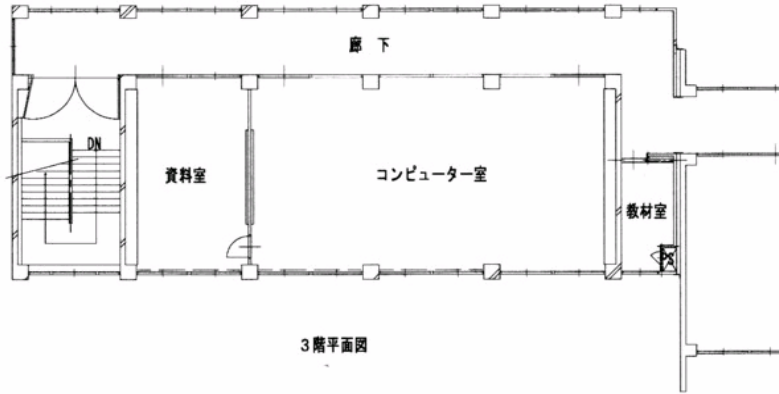


配置図

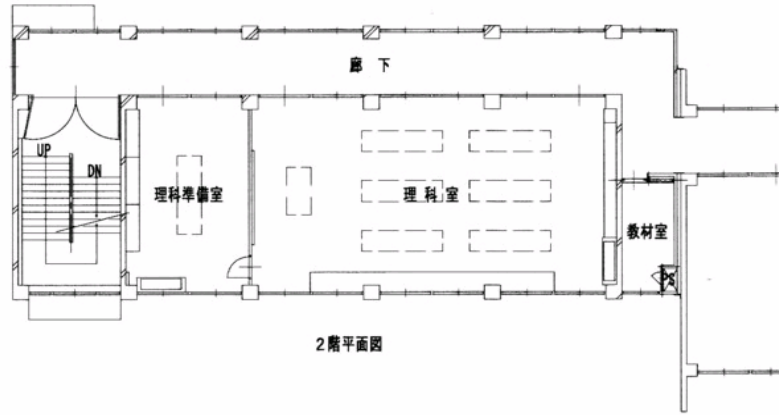




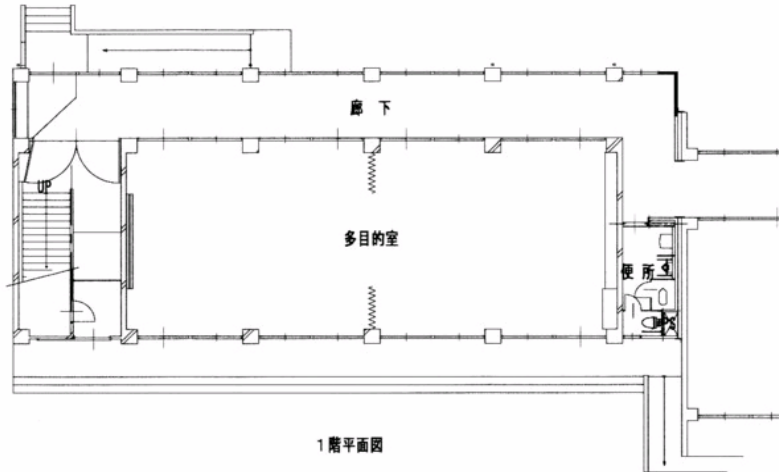
屋上平面図



3階平面図



2階平面図



1階平面図



北側外観



南側外観



多目的室



便所



理科室



コンピュータ室



資料室



教材室

## 塩浜小学校ランチルーム整備工事

一般事項  
工事の内容 資料室をランチルームに改修  
所在地 四日市市塩浜町地内  
工期 H15.7.4～H15.10.31  
設計 四日市市都市整備部営繕工務課  
監理 四日市市都市整備部営繕工務課  
施工 中日本建設㈱

面積  
改修面積 92.0㎡

構造規模  
構造 鉄筋コンクリート造  
階数 3階建て(改修部分は1階資料室1室のみ)

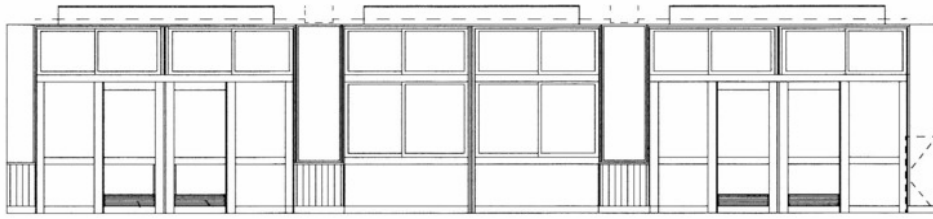
建物概要  
小学校

主な仕上  
内部 床 モザイクパーケット  
腰壁 羽目板張り  
壁 モルタルEP塗り  
天井 ビニルクロス張り

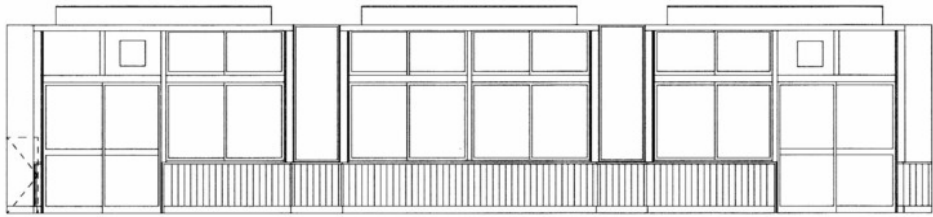
電気設備  
ランチルーム照明設備改修 等

機械設備  
ランチルーム手洗い設置 等

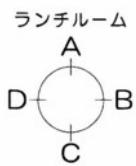
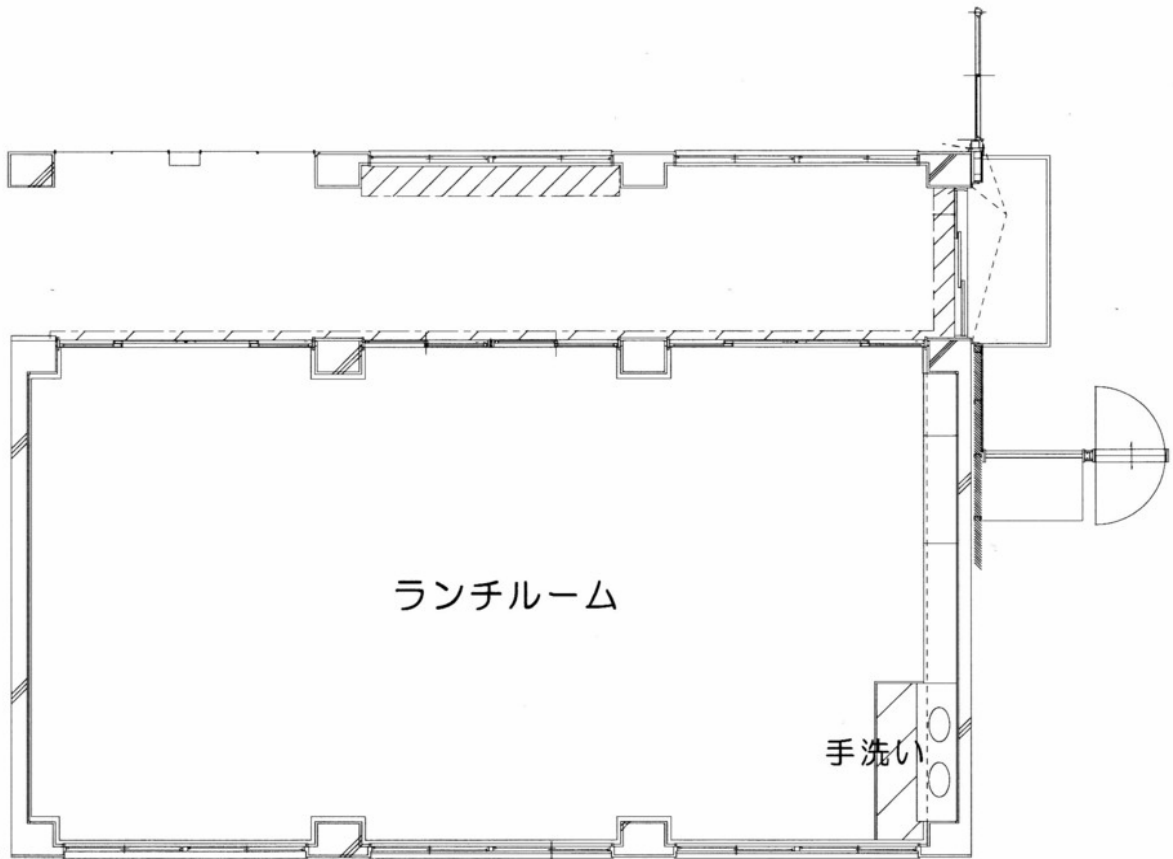
工事費		千円
	建築工事	9,380
	電気設備工事	1,210
	機械設備工事	240
	計	10,830



ランチルームA展開図



ランチルームC展開図



平面図



ランチルーム西面



ランチルーム北面





ランチルーム東面



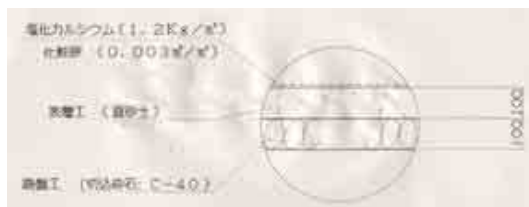
ランチルーム南面

# 笹川東小学校運動場整備工事

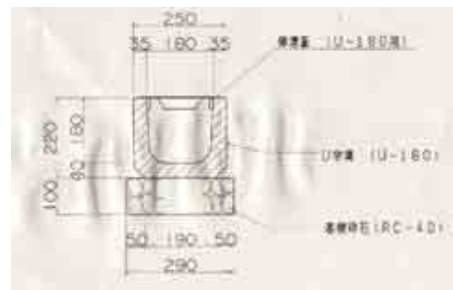
一般事項	
工事の内容	運動場舗装工(真砂土 t=10cm) A = 4,600m <sup>2</sup> U字溝布設工 L = 155.7m 砂場整備 N=1箇所 スプリンクラー整備 N=3箇所
所在地	四日市市 笹川六丁目 地内
工期	平成15年6月27日～平成15年9月19日
設計	有限会社 大起設計所
監理	四日市市都市整備部営繕工務課
施工	有限会社 山下住企
工事費	17,068,800円



平面図



舗装工



U字溝

工法図



運動場舗装工(真砂土 t=10cm)



U字溝布設工



砂場整備



スプリンクラー整備

平成15年度営繕工事一覧表

工事名称	構造	建築 延面積	業者名				工事費計 (千円)	工期		備考
			建築	電気	機械	土木		着工年月日	竣工年月日	
[ 総務部 ]		(m <sup>2</sup> )								
総合会館防災拠点施設整備工事				北勢電気(株)			7,154	H15.10.24	H16.3.15	
市庁舎和式トイレ洋式化工事			石原化工建設(株)				1,634	H15.12.5	H16.2.27	
市庁舎 T 推進課パッケージエアコン更新工事	パッケージエアコン				(株)霞エンジニアリング		10,190	H16.1.9	H16.3.15	
その他 2件							3,030			
合計 5件							22,008			
[ 市民部 ]										
富洲原地区市民センター空調設備改修工事	ガスヒートポンプエアコン				サンエイテクノ(株)		3,730	H15.2.28	H15.6.20 H14繰越	
桜地区市民センター空調設備改修工事	ガスヒートポンプエアコン				(株)霞エンジニアリング		3,690	H15.2.28	H15.6.20 H14繰越	
富田地区市民センター耐震補強工事	RC-2	709	(株)大一興業				7,460	H15.5.23	H15.9.30	
合計 3件							(26,035) 14,880			
[ 保健福祉部 ]										
海蔵保育園新築工事(建築工事)	RC-2	1,255	木下建設(株)				202,283	H15.6.26	H16.3.15	
海蔵保育園新築工事(建築電気設備)	電気設備			(株)織田電機工業			20,221	H15.6.27	H16.3.15	
海蔵保育園新築工事(建築機械設備)	機械設備				(有)ヤマコウ		37,800	H15.6.27	H16.3.15	
海蔵保育園汚水管渠布設工事	総延長(m)	99			(株)ウインクス		6,339	H15.8.29	H15.12.19	
ときわ保育園建具改修工事			ヤマザキフェンス工業(株)				4,196	H15.12.26	H16.3.15	
その他 5件							10,607			
合計 10件							281,446			
[ 商工農水部 ]										
諏訪公園内拠点施設整備工事			(株)小林組				66,356	H14.12.27	H15.7.31	
競輪場出場選手控室改修工事			新興建設(株)				11,763	H15.3.14	H15.5.31	
食肉センター冷蔵機械設備更新工事	冷蔵庫設備	取替			岡田工業(株)		61,950	H15.11.14	H16.3.15	
北勢公設地方卸売市場改修工事(建築機械設備)	受水槽	取替			すやり冷機(株)		25,016	H15.12.19	H16.3.15	

\* 工事費欄の( )は、債務負担工事における全体の工事費を表す。  
\* 工事費は平成15年度分の執行額

工事名称	構造	建築 延面積 (m <sup>2</sup> )	業 者 名				工事費計 (千円)	工 期		備 考
			建 築	電 気	機 械	土 木		着工年月日	竣工年月日	
競輪場ドリームスペース・南 休憩所改修工事			(株)須崎工務 店				68,065	H15.12.26	H16.3.19	
その他 10件							106,513			
合計 16件							(376,127) 339,663			
〔 環 境 部 〕										
北部墓地公園整備工事						(株)ヨコイ工業	9,791	H15.5.23	H15.9.30	
小山2号線道路改良工事	ブロック積 工 (m)	67				(有)宇佐美工 業	13,297	H15.8.29	H15.12.19	
合計 2件							23,088			
〔 都 市 整 備 部 〕										
あさけが丘市営住宅建具改 良工事	住戸改良	37戸	三鈴産業(株)				14,280	H15.10.24	H16.1.15	
あさけが丘市営住宅屋根葺 替工事	改修面積	1,337	木下建設(株)				11,613	H15.12.12	H16.3.15	
坂部が丘市営住宅屋根葺 替工事	改修面積	2,180	(株)堤組				18,668	H15.12.12	H16.3.15	
あさけが丘市営住宅電気容 量改良工事	住戸改良	72戸		増田電気工事 (株)			13,650	H15.12.12	H16.3.15	
その他 3件							65,302			
合計 7件							123,513			
〔 下 水 道 部 〕										
雨池ポンプ場資材倉庫築造 工事	S-1	142	北村建設(有)				23,055	H15.11.10	H16.3.30	
日永浄化センター改修工事	改修面積	17	(有)鶏創産業				4,875	H15.12.19	H16.3.15	
常磐ポンプ場屋上防水補修 工事	改修面積	532	太田建材(株)				5,151	H15.12.26	H16.3.15	
合計 3件							33,081			
〔 消 防 本 部 〕										
中消防署港分署改修工事	改修面積		小林建設(株)				5,187	H15.10.3	H16.1.15	
山城町耐震性貯水槽設置 工事	貯水槽設置 (m3)	40				伊藤興業	3,836	H15.12.4	H16.2.27	
富田三丁目耐震性貯水槽 設置工事	貯水槽設置 (m3)	60				リンクス	10,161	H15.12.12	H16.3.15	

\* 工事費欄の( )は、債務負担工事における全体の工事費を表す。  
\* 工事費は平成15年度分の執行額

工事名称	構造	建築 延面積 (m <sup>2</sup> )	業者名				工事費計 (千円)	工期		備考
			建築	電気	機械	土木		着工年月日	竣工年月日	
その他 3件							7,378			
合計 6件							26,562			
(教育委員会)										
八郷小学校改築工事(建築工事)	RC-4	7,543	(株)中村組				104,584	H13.6.28	H15.9.30	
八郷小学校改築工事(建築電気設備)				千代田計装(株)四日市工事センター			6,483	H13.6.21	H15.9.30	
八郷小学校改築工事(建築機械設備)					伊藤管機工業(株)		10,515	H13.6.21	H15.9.30	
少年自然の家便所改修他工事		35	(株)鈴木組				6,354	H15.1.31	H15.5.15	H14繰越
笹川西小学校運動場整備工事	施工面積	4,000				(合名)斉藤組	7,779	H15.3.14	H15.6.20	H14繰越
垂坂運動施設(サッカー場)排水路整備工事	施工延長(m)	427				(有)山松建工	11,939	H15.3.24	H15.8.29	H14繰越
内部東小学校増築工事(建築工事)	RC-3	822	横内建設(株)				127,050	H15.5.6	H16.3.15	
内部東小学校増築工事(建築電気設備)	電気設備			(有)ヒューマンレポリューション			6,629	H15.5.6	H16.3.15	
内部東小学校増築工事(建築機械設備)	機械設備					東邦地水(株)三重支社	17,451	H15.5.6	H16.3.15	
常盤西小学校増築工事(建築工事)	RC-3	781	大宗建設(株)				126,273	H15.5.6	H16.3.15	
常盤西小学校増築工事(建築電気設備)	電気設備			(株)エルテックス			18,813	H15.5.6	H16.3.15	
常盤西小学校増築工事(建築機械設備)	機械設備					小林設備工業(株)	17,075	H15.5.6	H16.3.15	
富田小学校他13校空調設備設置工事	パッケージエアコン					早川設備工業(株)	41,791	H15.5.6	H15.7.31	
東橋北小学校屋内運動場耐震補強工事			(株)堤組				11,726	H15.5.23	H15.9.30	
小山田小学校屋内運動場耐震補強工事			渡成建設(株)				14,142	H15.5.23	H15.9.30	
大矢知興譲小学校耐震補強工事			(株)ナルックス				49,044	H15.5.22	H15.9.30	
下野小学校耐震補強工事			(株)久志本組				36,185	H15.5.23	H15.9.30	
桜台小学校屋内運動場耐震補強工事			北三重技建(株)				13,111	H15.5.23	H15.9.30	
海蔵小学校他1園耐震補強工事			恭和工業(株)				60,031	H15.5.22	H15.10.31	
水沢小学校耐震補強工事			新興建設(株)				63,014	H15.5.22	H15.10.31	

\* 工事費欄の( )は、債務負担工事における全体の工事費を表す。  
\* 工事費は平成15年度分の執行額

工事名称	構造	建築 延面積 (m <sup>2</sup> )	業者名				工事費計 (千円)	工期		備考
			建築	電気	機械	土木		着工年月日	竣工年月日	
笹川東小学校運動場整備 工事	施工面積	4,600				(有)山下住企	17,069	H15.6.27	H15.9.19	
塩浜小学校ランチルーム整 備工事	改修面積	92	中日本建設 (株)				10,833	H15.7.4	H15.10.31	
小山田小学校バリアフリー 化工事			(株)八武組				41,440	H15.11.10	H16.3.15	
中部中学校屋内運動場耐 震補強工事			北信建設(株)				18,682	H15.5.23	H15.10.31	
常盤中学校屋内運動場耐 震補強工事			(株)リフォック ス				13,481	H15.5.23	H15.9.30	
大池中学校他1園耐震補強 工事			(株)須崎工務 店				52,500	H15.5.22	H15.9.30	
富洲原中学校屋内運動場 他1園耐震補強工事			早川建設(株)				9,048	H15.5.23	H15.9.30	
塩浜中学校耐震補強工事			角田建築(株)				86,638	H15.5.22	H15.10.31	
常盤中学校運動場整備工 事	施工面積	9,300				三泗工業(株)	13,143	H15.6.27	H15.9.10	
三滝中学校バリアフリー化 工事			北村建設(有)				21,259	H15.6.27	H15.10.31	
西陵中学校外壁塗替工事			(有)岸本工芸 社				6,836	H15.12.12	H16.2.27	
富田中学校外壁他改修工 事			(株)八武組				18,643	H15.12.19	H16.3.15	
富田幼稚園園舎改修工事			伊藤建設(株)				10,167	H15.7.11	H15.9.30	
中央緑地陸上競技場整備 工事						大林道路(株) 三重営業所	8,093	H15.12.11	H16.3.10	
その他 5件							27,541			
合計 40件							(2,012,719)			
総合計 92件							1,105,362			
							(2,924,579)			
							1,969,603			

\* 工事費欄の( )は、債務負担工事における全体の工事費を表す。  
\* 工事費は平成15年度分の執行額