

平成10年度

當繕年報

四日市市

平成10年版営繕年報の発刊にあたり、ご挨拶申し上げます。

わが国の高齢化は、世界でも例を見ない速さで進行しており、2020年には4人に1人が、65歳以上になることが予想されています。この本格的な高齢化社会を迎えつつあるなか、社会福祉費の増大などにより、社会資本整備に振り向ける経済的余力の減少が予測されます。

本市では、公共施設整備の方針として一つは、重点化・効率化を図った計画的な施設整備、二つめは維持保全経費を含む総建設費のコスト削減を図った施設整備、三つめに環境負荷の低減を図った施設整備、そして既存施設の活用をも含めた施設整備に取り組んでまいりたいと考えております。

本報は、平成9年度に完成をみました施設と、営繕事業全般の概要をまとめたものであります。

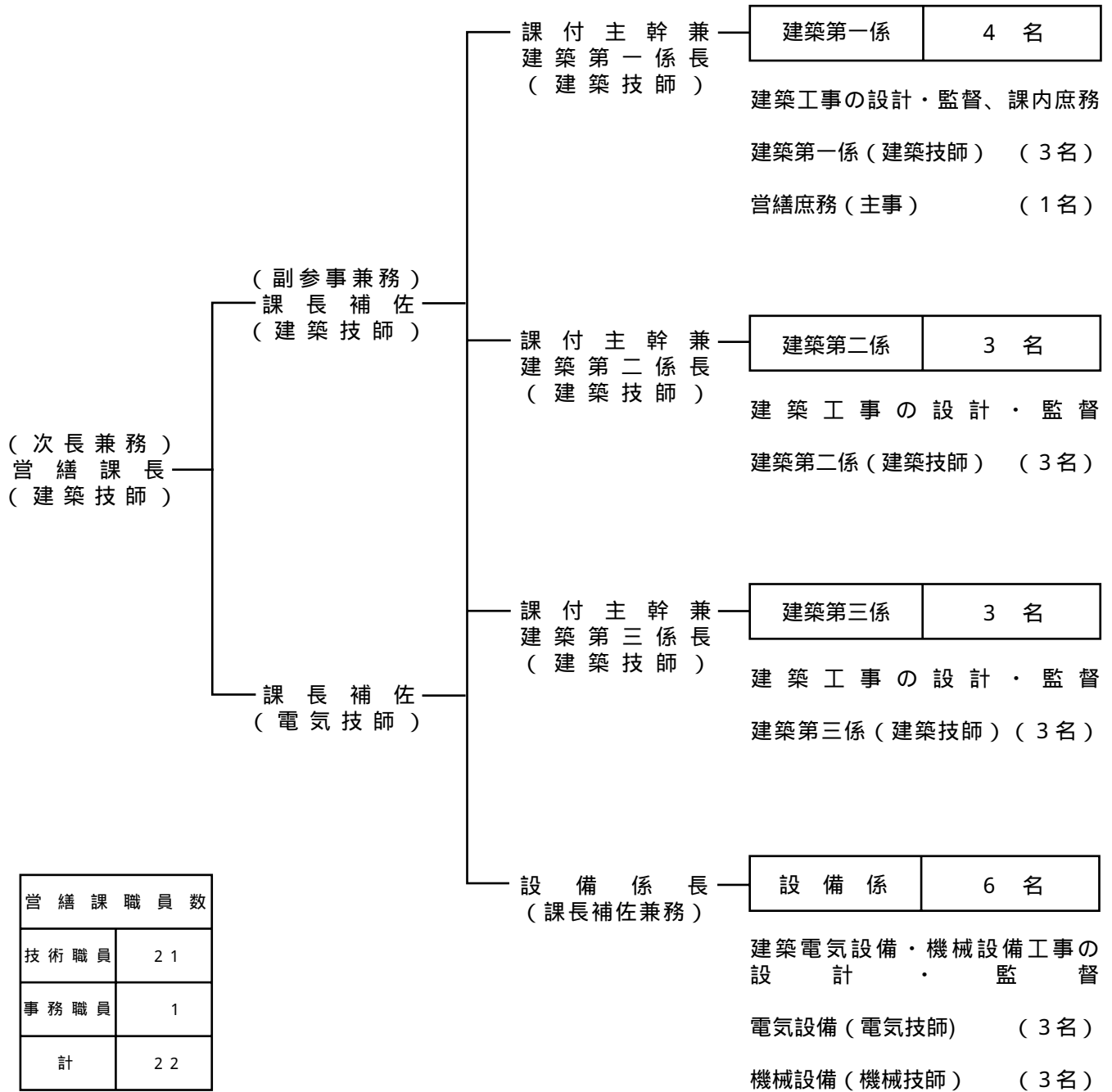
今後とも、本市の営繕行政に対し、深いご理解とご協力をよろしくお願い申し上げます。

平成10年9月

四日市市都市計画部 営繕課

都市計画部営繕課の組織図	1
営繕業務の内容と流れ	2
平成9年度部別営繕工事執行状況	6
平成9年度主要営繕工事の概要及び作品	7
ドーム型多目的スポーツ施設建設工事	8
神前保育園大規模改修工事	14
四日市競輪場管理事務所移転改修工事	16
農業センター屋外トイレ設置工事	18
西陵中学校増築工事	20
小牧地区コミュニティ・プラント建設工事	22
霞ヶ浦プール改築工事	24
平成9年度営繕工事一覧表	28

都市計画部営繕課の組織図 (平成10年度)



営繕業務の内容と流れ

公共建築の建設にあたっては、企画・構想・計画、設計、積算、契約、工事監理、検査保全といった一連の業務が円滑に進められる必要があります。

ここでは、今後の施設づくりの参考にしていただくために、営繕業務の主な内容を説明させていただきます。

1. 企画・構想・計画

企画・構想・計画 の重要性

公共建築の建設にあたっては、企画・構想・計画段階から、建設目的を明確にして適切な条件整備をはかっていくことが、何よりも大切です。

これが、不十分なまま計画を進めていくと、作業の手戻りや設計変更が生じ、事業執行に多大な支障をきたし、結果的に予算の効率的執行を阻害することになります。

事業を効率よく実施するためには、事業立案当初の段階から、主管課と営繕課が緊密な協力関係をもって、計画を進めていくことが欠かせません。

営繕課では企画・構想・計画段階で十分な検討が必要な事項について、主管課の方々に、技術的視点を中心に幅広い観点から協力をしてまいりたいと考えております。

2. 工事予算の見積り

営繕課では主管課からの依頼に基づき、建設費の予算要求をするための、『営繕計画工事費積算書』を作成しています。

これは各課の事業計画に基づき、ヒアリング、現場調査などを行いながら、建設工事費、測量調査・地盤調査委託料、設計・工事監理委託料などを算出し、工事にかかる費用を、工事予算見積り調書として回答するものです。

これらの算出にあたっては、市が進める各種施策の反映、市立施設としての一定水準の確保や、類似施設間における機能やグレードなどに大きな違いを生じさせない観点にたって実施しています。

3 . 設 計

基本設計
実施設計

各種の基準による設計

設計段階では、企画・構想・計画を基に、工事の発注に必要な設計図書や仕様書の作成、法規制手続き、発注予定価格を決めるための工事費積算などを行います

この業務にあたっては、事務の能率化や施設の一定水準の保持、福祉のまちづくりや都市景観、耐震対策等市が推進する施策を施設建設に的確に反映させるため様々な基準・指針などによって設計することが必要です。

設計基準としては、次の様なものがあります。

- ・官庁施設の総合耐震計画基準及び同解説
- ・建築構造設計基準及び同解説
- ・構造計算指針
- ・建築設計標準（四日市市）
- ・ハートビル法
- ・三重県誰もが住みよい福祉のまちづくり推進要項
- ・四日市市都市景観条例に基づく大規模建築物等景観誘導マニュアル
- ・建築設備設計基準

設計条件の整理

設計は、施設に求められる多種多様で、具体的かつ詳細な条件に基づき行われ、その期間も限られていますこの段階で、その施設の生涯が決まります。従って、与条件についても慎重な検討が必要であり、作業の手戻りが生じないように配慮していかなければなりません

施設周辺住民へも、計画を説明し理解と協力を得る必要があります。このためには、主管課との緊密な協力関係に基づいて、効率的に協議・調整を行う必要があります。

4 . 工事監督業務

工事の監督

建設工事が、契約関係図書（工事請負契約書、設計図仕様書等）に基づき、安全でかつ適正に行われるよう工事現場には監督職員を派遣し監理しています。これは、施設の品質確保を図ること等を目的に、施工者、設計者と工事の全般にわたり、連絡・調整や指導を行うものです。

また、完成後の施設の維持管理計画を事前に立てておくためには、工事途中の現場の状況を調査することが必要な場合もあります。

営繕課の具体的業務は次の様なものがあります。

- ・安全監理
- ・品質監理
- ・工程監理
- ・工事出来高検査
- ・設計変更手続き
- ・近隣住民等との調整

5 . 工事完了後の引継ぎ

工事完了後は、各種検査を受けた後、主管課への引継が行われます。この際には、施設の保全・維持管理が良好にできるよう、機器類の運転や取扱い方法等についての、詳細な説明を可能な限り、わかり易く行っています。

この他、工事に係わる全ての書類も引き継がれます。例えば、「施工同等の工事関係書類」、竣工図、法手続き関係書類 建物の模型や竣工写真等などです。

6 . 施設の維持保全

保全の必要性について

建物が建設されてから、その役割を終了して解体されるまでの期間は、大変長期にわたります。従って人間が年齢を経るごとに、身体のどこか一部に不具合が表れてくると似たような症状が建物にも生じます。こうした建物における各部分の仕上げ材や、機器類等の劣化や損耗等について、放置しておく、落下事故や漏水或いは機器類の不良運転などを生じ、また時には大事故につながりかねず、施設の運営に重大な影響を及ぼします。

これらのことが起きないように管理していくためには、的確な保全計画を立てながら、日常点検や定期点検を行い、万一異常が発見された時には、直ちに適切な処置を行うことが不可欠です。

いつまでも快適な施設とするために

公共建築は、市民の貴重な財産であります。従って、市民がいつでも快適に利用できるよう、常に市民サービスの向上に心がけている必要があります。例えば、建物の床や壁、天井などが清潔で、照明器具の照度が適切で、空調機器の温度設定も良好であれば利用する市民に、安全で快適な環境をサービスすることになります。

6 . 施設の維持保全

施設の維持管理経費の低減のために

建物が企画されてから、計画、設計、工事、保全維持管理段階を経て、その役割を終えて解体されるまでの生涯にわたり掛かるトータル費用を、ライフサイクルコスト（LCC）と呼んでいます。

企画・計画段階から将来を見通した、計画や設計を行っていくのは勿論ですが、適切な建物の管理による経費低減効果に留意していく必要があります。

従来は、建物や設備機器等に異常が生じてから、始めて修繕や補修等を行う事後保全の考え方が、多く見られました。

しかし、維持管理経費の低減を有効に実施するためには、建物毎に事前に保全計画を立て、これに基づいて計画的な保全を推進していく「予防保全」に、重点を置く考え方に転換していく必要があります。

営繕課の試み

平成9年度から営繕課独自の試みとして市有施設の設備機器を中心とした点検調査に着手いたしました。

基本的には施設の維持保全は主管課の業務となっておりますが、営繕課といたしましても主管課との連携を積極的に進めながら、市民が快適に利用できる施設となるよう努めていきたいと、考えております。

以上の様に、営繕業務は単に建設事業に係わるのみならず、企画から保全までを総合的に携わるプロジェクトマネージャーとしての役割を、果たさなければなりません。

営繕課といたしましても、市民に気持ちよく利用していただける施設づくりに、なお一層努力してまいりたいと考えております。

平成9年度部別営繕工事執行状況

(単位：千円)

区 分	9 年 度 執 行 額									
	前年度からの債務(繰越)額(A)		当 該 年 度 契 約 額		当 該 年 度 内 執 行 額 (B)		執 行 額 計 (A + B)		翌 年 度 以 降 債務(繰越)額	
市長公室										
総務部			4	24,045	4	24,045	4	24,045		
市民部			14	56,526	14	56,526	14	56,526		
保健福祉部	4	497,100	19	2,938,164	15	115,074	19	612,174	4	2,823,090
商工部	4	123,325	2	2,782	2	2,782	6	126,107		
農林水産部			27	339,835	20	191,001	20	191,001	7	148,834
環境部			2	3,260	2	3,260	2	3,260		
都市計画部			4	50,902	4	50,902	4	50,902		
建設部			20	149,273	19	137,513	19	137,513	1	11,760
下水道部			3	24,771	3	24,771	3	24,771		
消防本部			2	4,977	2	4,977	2	4,977		
教育委員会	14	4,567,478	74	1,463,316	70	678,728	84	5,246,206	4	784,588
合 計	22	5,187,903	171	5,057,851	155	1,289,579	177	6,477,482	16	3,768,272

平成9年度主要営繕工事の概要及び作品

ドーム型多目的スポーツ施設建設工事

一般事項

工事の内容	多目的スポーツ施設
所在地	四日市市羽津甲地内
工期	H7.3.23～H9.6.30
設計	四日市市都市計画部営繕課 久米設計・梓設計設計共同企業体
監理	四日市市都市計画部営繕課 久米設計・梓設計設計共同企業体
監督	四日市市都市計画部営繕課 久米設計・梓設計設計共同企業体
施工	(建築) 鹿島・鴻池・生川・久志本特定建設工事共同企業体 (電気) きんでん・千歳・泗水特定建設工事共同企業体 (機械) 三建・朝日・岡田特定建設工事共同企業体 (大型映像装置) (株)東芝中部支社

面積

敷地面積	411,000㎡
建築面積	21,072㎡
延べ面積	23,143㎡
主たる棟の延面積・構造・規模	スポーツ施設
延べ面積	23,143㎡
構造・規模	下部 鉄筋コンクリート構造地下1階、地上3階
屋根	鉄骨構造

主要寸法

GL 基準軒高	21.70m
GL 最高部	43.33m
アリーナ内有効高さ	1FLから18.5 35.0m
アリーナ面	78m x 124m

概要

各階床面積(㎡)	主要室内訳
B1階 4,253㎡	空調機械室、リターンチャンパー、雨水ピット
1階 14,300㎡	アリーナ、観客席、会議室、電気室、管理諸室、 便所、シャワー室
2階 4,545㎡	コンコース
3階 45㎡	放送室

主な仕上

外部	
屋根	ステンレスフラットルーフと折板のダブルルーフ、 フッ素樹脂コーティング膜
壁	ガラスカーテンウォール
内部	
天井	鋼管フレーム表し、岩綿吸音板、石膏ボードAEP塗
壁	ガラスカーテンウォール、石膏ボードクロス貼、 コンクリート打放し仕上
床	人工芝、ビニールシート貼

建築電気設備

受変電設備	3 3W 6.6KV 総容量3,250KVA(F種モールド変圧器)自動力率調整
発電機設備	220V 300KVA ラジエータ冷却水 A 重油
直流電源設備	MSE-200AH 非常照明用
アリーナ照明設備	マルチライト ランプ 1KW 288灯 平均1,000Lx
電話設備	デジタル電子交換機 容量(内線:96 局線:16) 一般電話機26台、コードレス電話機10台
アリーナ音響設備	スピーカー構成 集中分散併用方式 - センターカスタ(固定)、ステージ(可動)、グライト(可動) 放送室またはアリーナ簡易移動操作卓から操作可能パワーアップ 総出力 37.86KW
防災設備	点滅式誘導音付誘導灯、非常照明、非常放送(1,500W 30L)、自火報(GR型)、避雷針
バック電源設備	500KVA(電灯・動力)アリーナ内6ヵ所から電源取り出し可能 移動型分電盤4台
その他	一般放送、ITV設備、トル呼び出し設備、リドボックス、電気時計、外灯、催物案内設備

給排水衛生設備

給水(飲用水)	加圧給水方式
(雑用水)	加圧給水方式(雨水利用)
給湯	局所給水方式
排水	汚水雑排水分流式、外部にて合流式
ガス	LPGガス供給施設より冷温水機、給湯器へ供給
消火	屋外消火栓設備(1階)屋内消火栓設備(2,3階)
その他	屋外芝散水用スプリンクラー イベント用給排水(内部15ヶ所、外部8ヶ所)

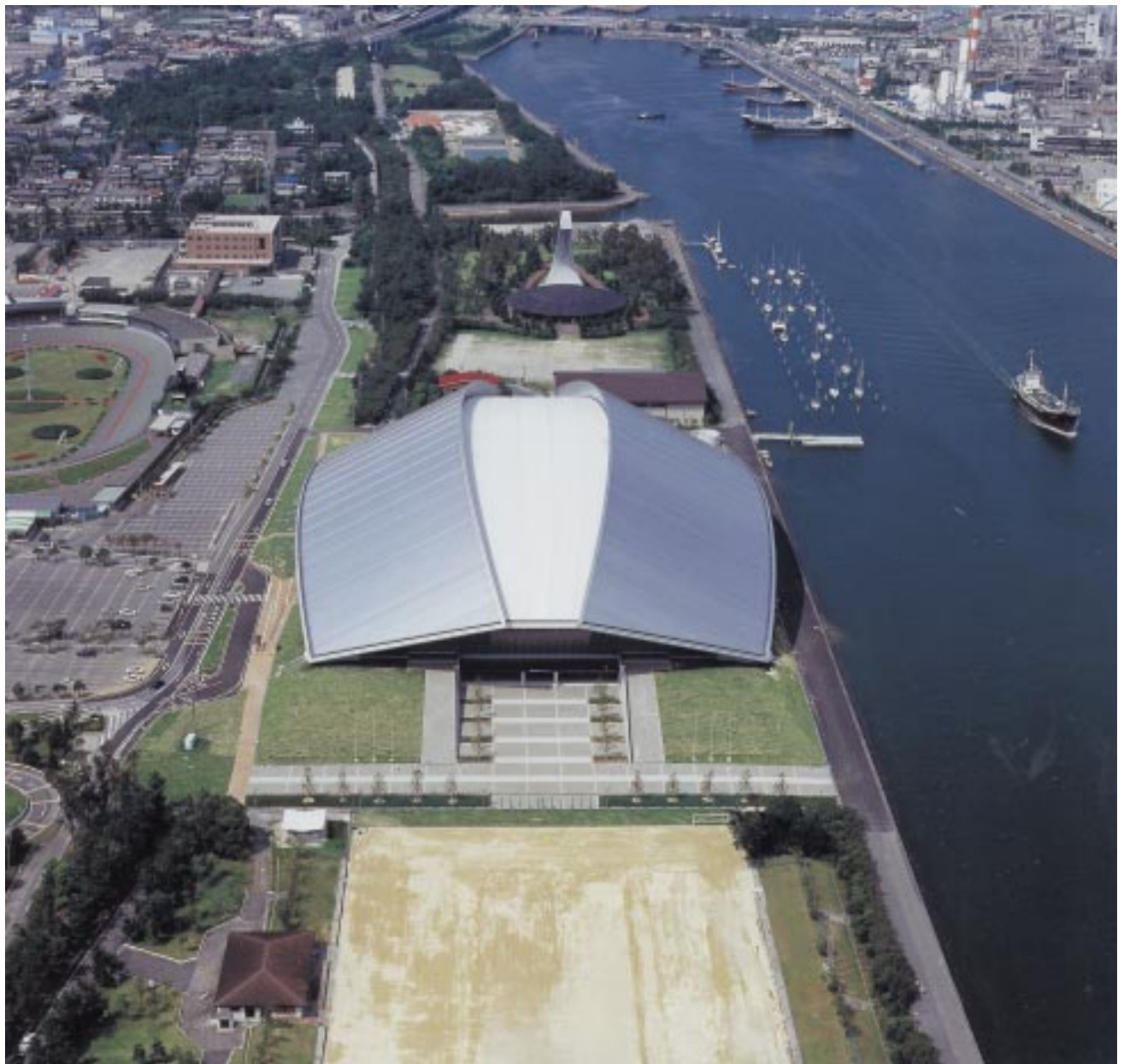
空調設備

空調方式	空調機による単一ダクト方式 (背面中空ダクト及び客席下部からの吹き出し)
熱源設備	直燃吸収式冷温水機 LPG 焚400USRT x 2基
諸室空調	電気エアコンによる個別空調
換気設備	大型ジャロジー及び換気窓による自然通風換気、 第3種換気(便所)
排煙設備	自然排煙
中央監視	中央監視室にて集中監視制御
大型映像装置	
表示部	フルカラーLED素子(1,678万色) 7.36m x 4.8m
操作部	タッチパネル併用 放送室またはアリーナ簡易移動操作卓 から操作可能
用途	各種スポーツの得点表示、実況放映、映画会等
主要機器	加-加5台、VTR(加-加SP、S-VHS、HI-8)、得点入力装置、 映像送出装置、資料提示装置

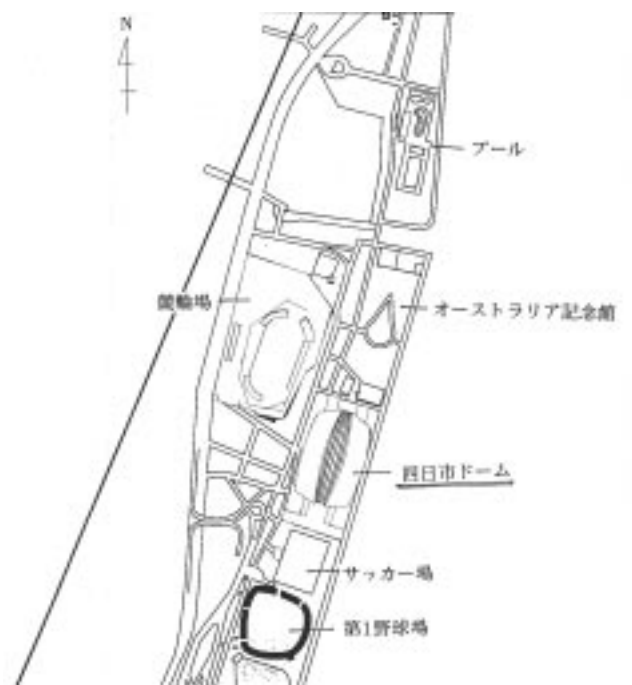
工事費

	千円
建築工事	5,705,402
建築電気設備	1,173,170
建築機械設備	1,265,419
付帯工事	821,940
造園工事	66,450
大型映像装置	210,000
設計監理	299,215
地質調査	9,064

計 9,550,660



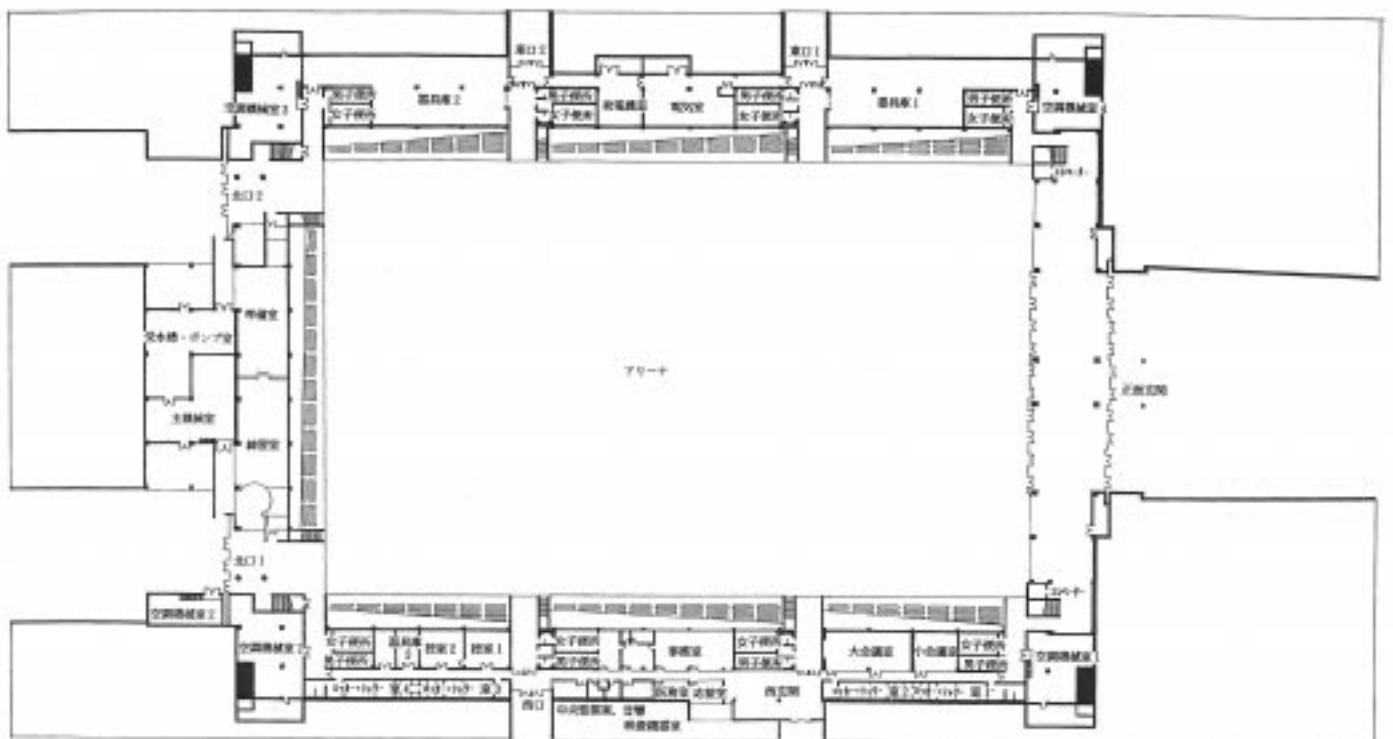
鳥瞰図



配置図



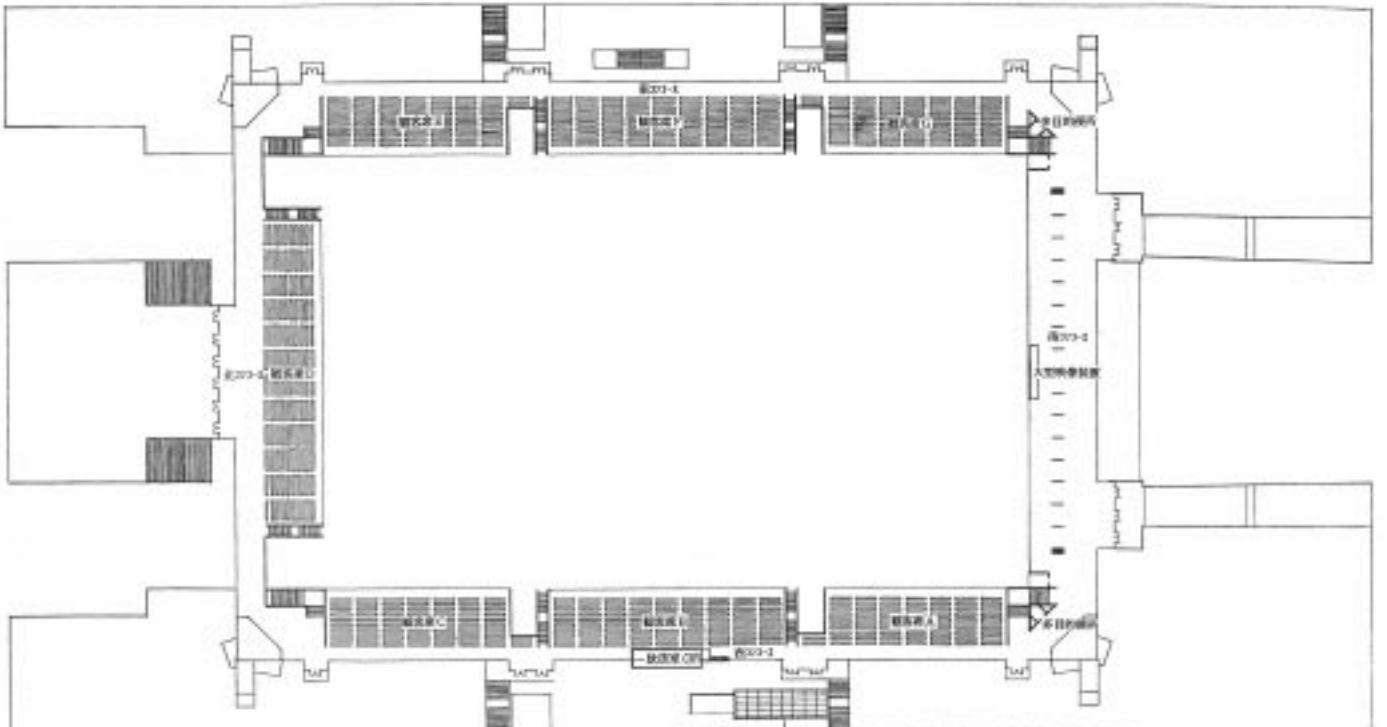
西南側全景



1階平面図



アリーナ



2・3階平面図



練習室



放送室



主機械室



音響・映像機器室

神前保育園大規模改修工事

一般事項

工事の内容	屋根防水改修、外壁改修、給食室改修 鉄骨テラス屋根取付
所在地	四日市市高角町地内
工期	H9.12.16 ~ H10.3.25
設計	四日市市都市計画部営繕課
監理	四日市市都市計画部営繕課
監督	四日市市都市計画部営繕課
施工	(有)大茂建設

面積

敷地面積	2,438.46㎡
延面積	708.79㎡

構造規模

鉄骨造平屋建 (外部ALC)

主要寸法

外壁 GL-パラペット 4.5m

概要

屋根防水改修	620㎡
外壁改修	470㎡
給食室、ミルク庫、野菜庫、更衣室	64㎡
鉄骨テラス	25.95㎡

主な仕上

外部

屋根防水：下地調整の上、塗膜防水
外壁：下地調整の上、アクリルゴム系化粧防水材吹付

給食室

天井：ケイカル板AEP塗
壁：ケイカル板AEP塗
床：100角タイル貼

鉄骨テラス 鉄部SOP塗 ポリカーボネート葺

建築電気設備

電灯設備 動力設備 弱電設備

建築機械設備

給水設備：水道直結方式
給湯設備：局所給湯 (瞬間湯沸器)
空調設備：電気式ヒートポンプパッケージエアコン
ガス：プロパンガス
厨房機器：別途工事

工事費

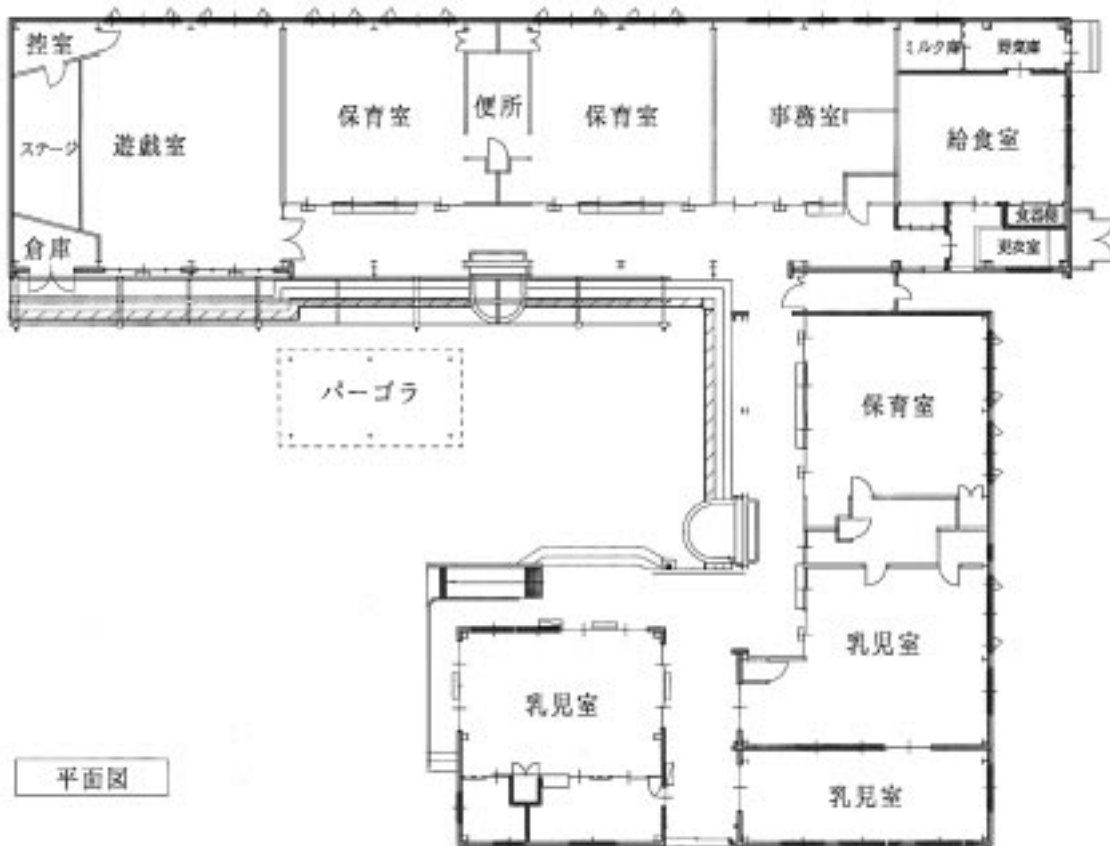
千円

建築工事 44,625





園庭側



四日市競輪場管理事務所移転改修工事

一般事項

工事の内容 既存管理事務所解体工事
 管理事務所改修工事
 外構工事
所在地 四日市市大字羽津甲地内
工期 H8.9.19 ~ H9.9.30
設計 四日市市都市計画部営繕課
 (株)竹下一級建築士事務所
監理 四日市市都市計画部営繕課
 (株)竹下一級建築士事務所
施工 建築工事 : (株)尾崎建設工業
 電気設備工事 : 東邦電気通信(株)
 機械設備工事 : 東邦地水(株)
面積 敷地面積 70,443.89㎡
 改修延床面積 423.21㎡
 新設延床面積 515.42㎡
 外構面積 4,900㎡

構造規模

屋外便所・危険物庫 壁式RC造平屋建
 屋外階段・渡り廊下 S造

概要

- ・事務室改修 1階: 開催事務所, 応接室
 2階: 事務所, 払戻コーナー
 OA室, 理事室, 宿直室
 会議室, 倉庫, ロッカー室
 階段室(35.42㎡), 渡廊下(129㎡)
- ・外構工事 屋外トイレ(36㎡), 危険物庫(20㎡)
 自転車置場(295㎡), 駐車場整備(4,900㎡)

主な仕上げ

		事務室改修	屋外階段	屋外トイレ
外部	外壁		フッ樹脂塗装 ステンレス 祉	50角び ｲﾝﾌﾙ張り
	屋根		塗膜防水	フッ樹脂塗装 銅板葺き
内部	天井	ロッカー-ﾙ吸音板	ﾄﾞﾗｲﾄﾞ網入ｶﾞｽ	吹付ﾀｲﾙ
	壁	ビニﾙｸﾙｽ貼り	吹付ﾀｲﾙ	50角び ｲﾝﾌﾙ張り
	床	ﾀｲﾙｶｰﾍﾟｯﾄ敷	長尺ｼｰﾄ貼り	50角び ｲﾝﾌﾙ張り

建築電気設備

(屋内) 電灯設備 1式, 動力設備 1式
 弱電設備(電話, 拡声, TV 共聴他) 1式
 (屋外) 構内配線・通信設備 1式, 水銀灯(250W) 7灯

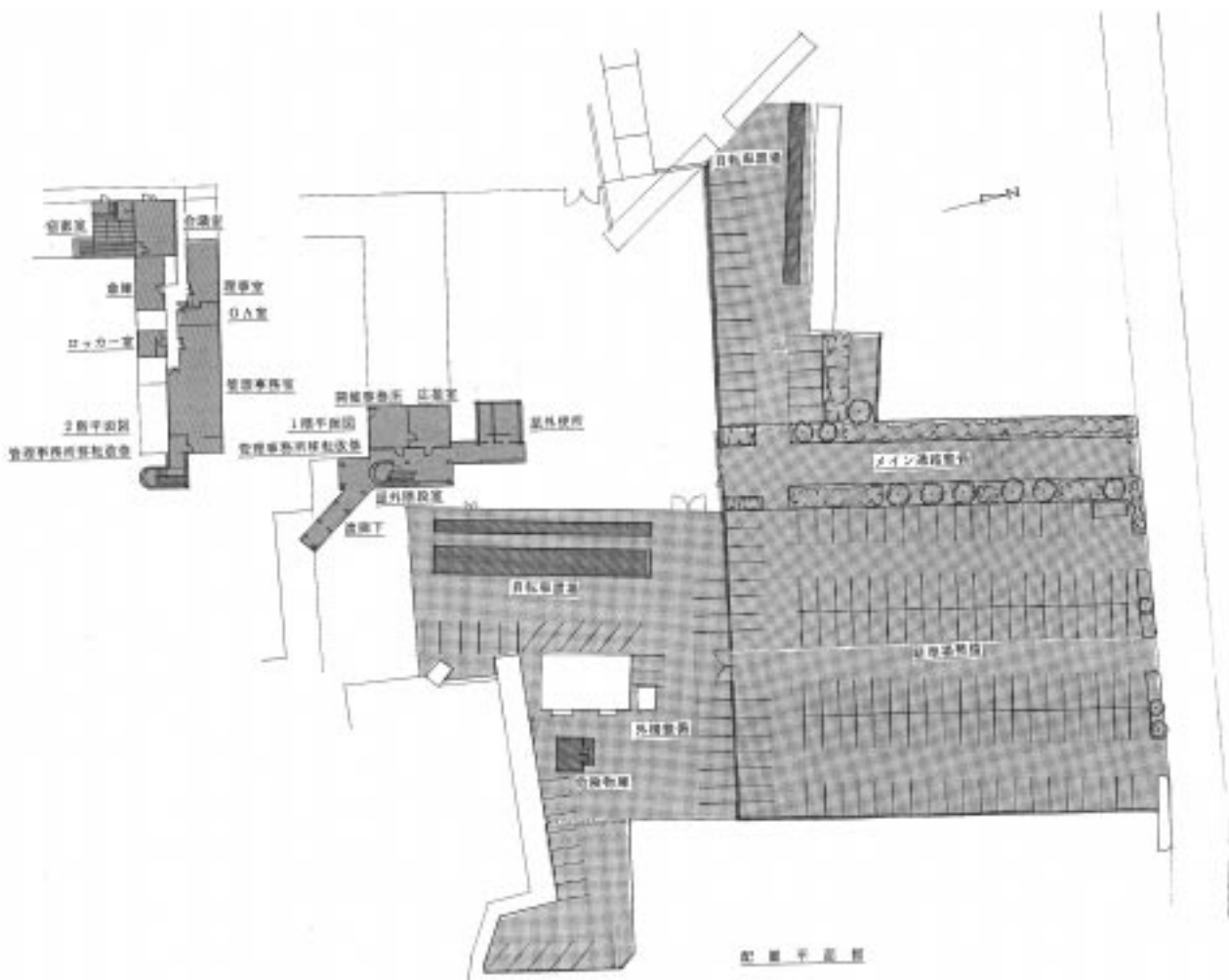
建築機械設備

空気調和設備 1式, 換気設備 1式, 屋内給水設備 1式
 屋外給水設備 1式, 屋内排水設備 1式, 屋外排水設備 1式

工事費

千円
 建築工事 133,092
 建築電気設備 15,177
 建築機械設備 11,876

計 160,145





外構工事



渡り廊下階段室外部東面

農業センター屋外トイレ設置工事

一般事項

工事の内容 屋外便所設置
 所在地 四日市市赤水町地内
 工期 H9.12.11 ~ H10.5.25
 設計 四日市市都市計画部営繕課
 監理 四日市市都市計画部営繕課
 監督 四日市市都市計画部営繕課
 施工 その1 (株)桑建工産
 その2 勝谷(株)

面積

建築面積 19.84㎡

床面積 17.64㎡

構造規模

腰部 C B造 上部木造 平屋建

主要寸法

建物高さ 3.66m

軒高 2.80m

平面 6.20m×3.20m

概要

公衆便所 男大—1、小—2

女大—2

身障者用—1

主な仕上

屋根：カラーベスト

外壁：防火サイディング

ポーチ床：150角磁器質タイル貼

内部天井：ケイカル板 AEP塗装

壁：上部 モルタルVP塗装

腰部 100角陶器質タイル貼

床：50角モザイクタイル貼

建築電気設備

電灯設備 FDL27W 2台

FDL18W 1台

弱電設備 トイレ呼出表示装置

建築機械設備

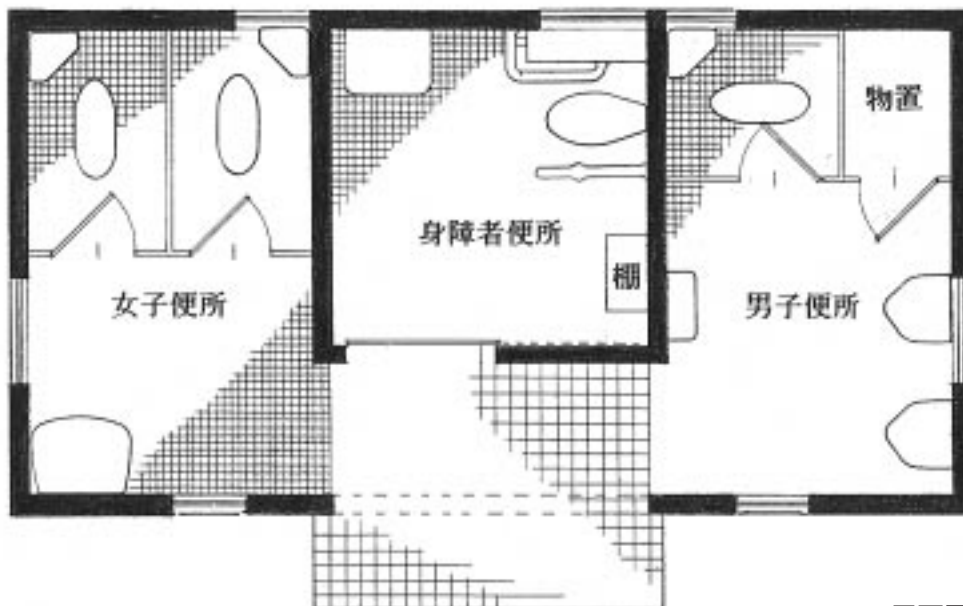
衛生設備 一式 大便器 3ヶ所、小便器 2ヶ所

身障者便器 1ヶ所

浄化槽設備 一式 小型合併 5人槽

工事費 千円

建築工事 8,912



平面図



全景



トイレ内部

西陵中学校増築工事

一般事項

工事の内容 中学校コンピュータ教室
 所在地 四日市市西山町地内
 工期 H9.8.1 ~ H10.2.10
 設計 四日市市都市計画部営繕課
 (株)竹下一級建築士事務所
 監理 四日市市都市計画部営繕課
 監督 四日市市都市計画部営繕課
 施工 建築工事 (株)第一工務店
 建築電気設備 (株)ケイデン

面積

敷地面積 28,055㎡
 建築面積(計画部分)0 (既存部分)1,633.18㎡
 延床面積(計画部分)205.25㎡ } 計
 (既存部分)3,551.72㎡ } 3,756.97㎡

構造規模

鉄筋コンクリート造 3階建(3階部分)

主要寸法

最高部高 12.35m
 最高軒高 11.70m
 階高 3.70m
 天井高さ 3.05m
 主なスパン 4.50m×9.60m

概要

コンピュータ教室、準備室、倉庫

主な仕上

外部仕上

外壁: コンクリート打放しの上吹付タイル
 屋根: 露出アスファルト防水

内部仕上

天井: ロックウール吸音板、化粧石膏ボード貼
 壁: モルタル金でこAEP、シナ合板の上SOP
 床: OAフロアタイルカーペット敷き、
 ビニール床タイル張り

建築電気設備

受変電設備 屋外キュービクル改修
 電灯設備 FHF32W×2...29台
 FHF32W×1...4台
 動力設備 エアコン用電源
 弱電設備 放送設備、火災報知設備

建築機械設備

空調設備 ヒートポンプ式エアコン
 換気設備 天井扇
 消火設備 屋内消火栓箱移設

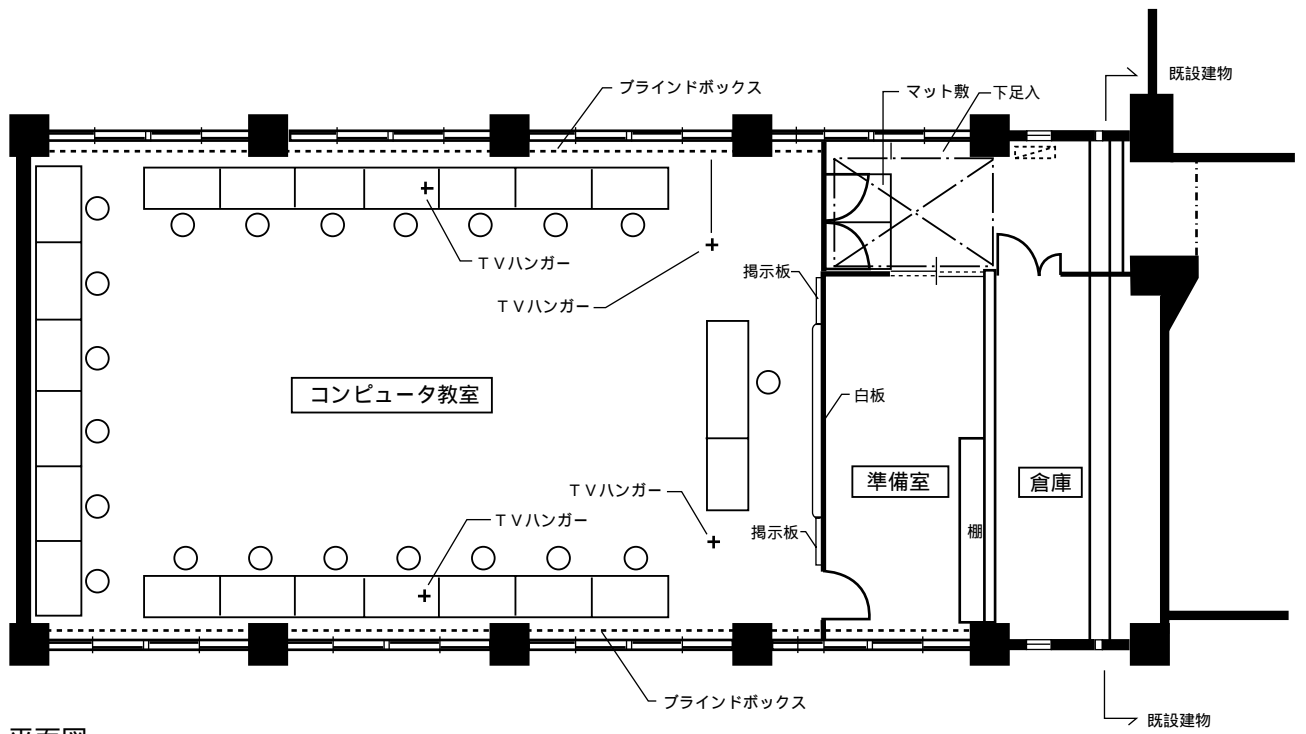
工事費

千円
 建築工事 48,474
 建築電気設備 7,140

計 55,614



東側立面



平面図



南西面

小牧地区コミュニティ・プラント建設工事

一般事項

工事の内容	処理場施設、管渠（地域し尿及び生活雑排水処理施設）
所在地	四日市市小牧町地内
工期	H7.9～H10.3
設計	四日市市環境部生活排水施設課 四日市市下水道部下水施設課 四日市市都市計画部営繕課 日本技術開発株式会社 名古屋支社
監理	同上
監督	四日市市環境部生活排水施設課 四日市市下水道部下水施設課 四日市市都市計画部営繕課
施工	株式会社 熊谷組 名古屋支店

電気設備

受変電設備	6,600V Tr 100KVA×1台 10KVA×1台
動力	3 3W210V
電灯	1 3W210/105V
発電機	80KVA・3 3W220V (ディーゼル)

機械設備

排気ファン設備	— 処理槽上部・スクリーン室
エアコン	— 操作監視室

工事費

		千円
建築工事（下部水槽共）	管理棟	48,352
	下部水槽	73,453
電気機器（プラント含）		438,451
造成・場内整備		27,507
管渠工事その他土木工事		806,065

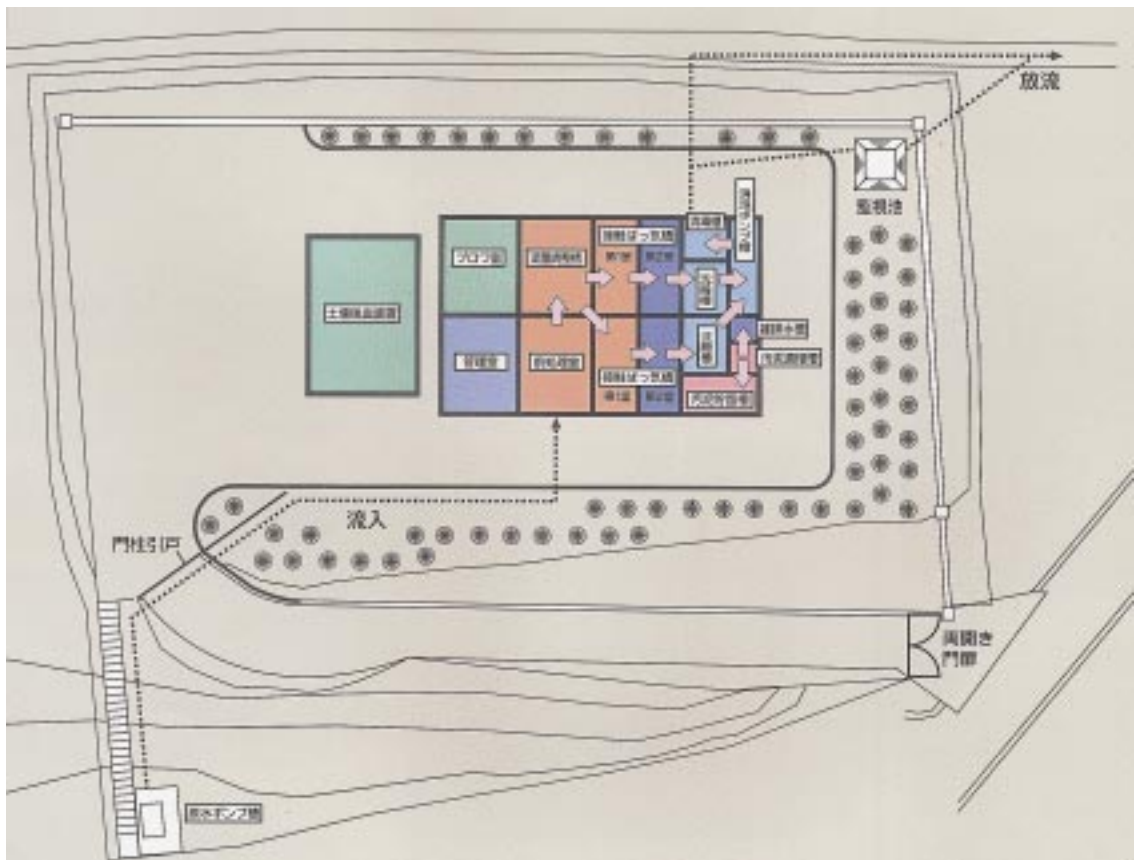
計 1,393,828

面積

敷地面積	3,500 m ²
建築面積	管理棟 325.65 m ²
構造規模	管理棟 鉄筋コンクリート造1階建 プラント 鉄筋コンクリート造地下1階
主要寸法	管理棟 最高高さ 8.05m 軒高 4.00m

概要

管理棟1階	処理槽上部・スクリーン室・ブロー室 操作監視室
処理計画面積	38.3 ha
処理場	処理方式 接触ばっ気方式 計画人口 1,050人 処理能力 40人/日



配置図



外観



処理槽上部

電ヶ浦プール改築工事

一般事項

工事の内容	管理棟、流水プール、幼児プール・子供プール
所在地	四日市市羽津甲地内
工期	H8.9.24～H10.3.25
設計	四日市市都市計画部営繕課 (有)森・堀川設計
監理	四日市市都市計画部営繕課 (有)森・堀川設計
監督	四日市市都市計画部営繕課
施工	建築工事 (株)久志本組 建築電気設備 北勢電気(株) 建築機械設備 東邦地水(株)

主な仕上

管理棟	
外部	屋根：ガルバリウム鋼板 t=0.4立鉤葺き ステンレス t=0.4シーム溶接工法 外壁：押出成形セメント板 t=60横張り生地仕上 角波ガルバリウム鋼板 t=0.5張り 吊木：モルタル金鍍仕上 床：50角磁器質タイル張り
内部	天井：ビニルクロス張り、岩綿吸音板張り ケイカル板張りV P塗装 壁：ビニルクロス張り、ケイカル板張りV P塗装 床：ビニル床タイル張り、ビニル床シート張り、 カラージョイントスノコ敷き、 50角磁器質タイル張り
流水プール、幼児・子供プール	床：アクリルウレタン樹脂系塗装 壁：アクリルウレタン樹脂系塗装 上部：磁器質プールタイル張り、 樹脂製ロールグレーチング敷き

面積

	管理棟	日除テント他	計
建築面積	716.81㎡	41.50㎡	758.31㎡
延べ面積	683.10㎡	41.50㎡	724.60㎡

構造規模(主要建築物)

管理棟	鉄骨造平屋建
各プール	鉄筋コンクリート造

主要寸法

管理棟	流水プール	幼児プール	子供プール
最高高さ	6.30m	水深 1.00m	0.25m
軒高	4.30m	面積 715㎡	96㎡
天井高さ	2.70m	中心長 125m	—

概要

管理棟：ホール、受付、管理事務所、監視員休憩室、医務室
湯沸室、ホール便所、身障者更衣室、男子・女子更衣室
男子・女子便所、倉庫・機械室

流水プール：ブリッジ、中の島、浅瀬

幼児プール・子供プール：浅瀬、マッシュルーム噴水、
ウォータースライダー

プールサイド：日除テント、起流ピット

プールサイド

床：防滑性ビニル床シート t=2.9張り

建築電気設備

受変電設備	引込み	3	3W	6.6KV
	変圧器	3	50KV A	(既設)
		3	100KV A	(今回増設)
		1	50KV A	(既設)

(注)公園電源と共用

動力・電灯設備	動力	3	3W210V
	電灯	1	3W210/105V

弱電設備 拡声設備、電気時計設備、テレビ共同受信設備、
電話配線設備、呼び出し表示設備

防災設備 非常警報設備

建築機械設備

給排水・衛生設備	
給水設備	高圧給水
給湯設備	LPG熱源 (2系統 シャワー、流し台)
ガス設備	LPG(50kgボンベ×10本)

工事費

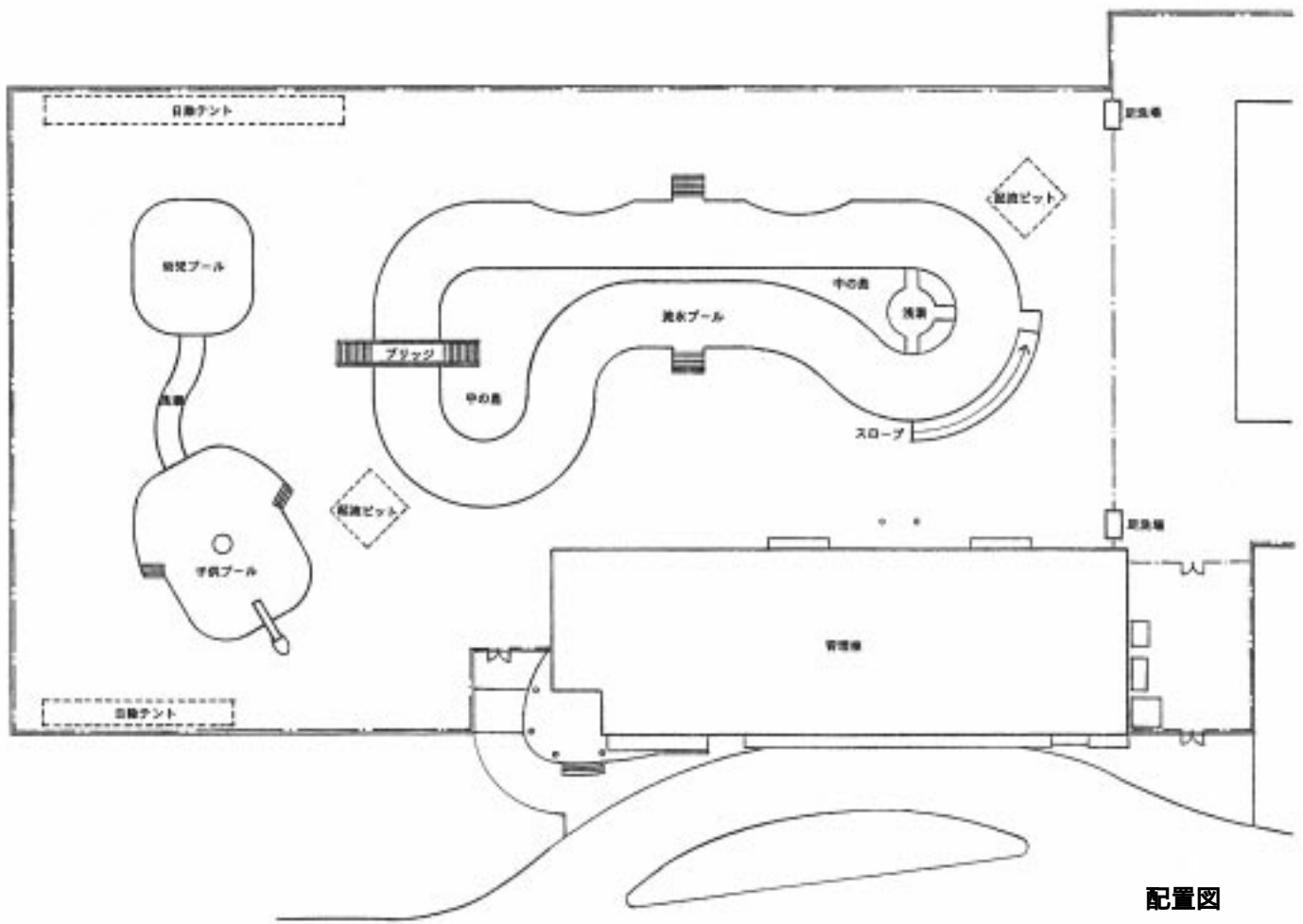
	千円
建築工事	302,820
建築電気設備	30,385
建築機械設備	104,030
計	437,235

空調設備

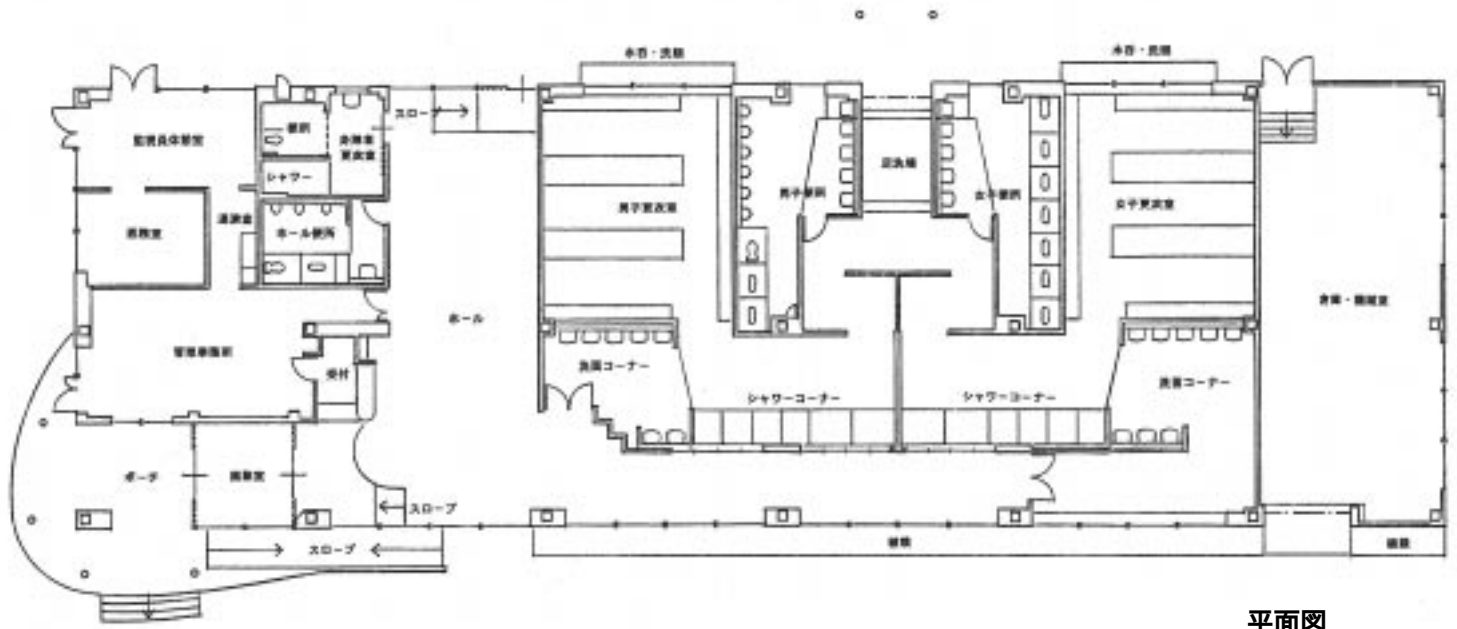
ガスヒートポンプ方式(LPG)	
室内機	天井埋込カセット形
換気設備	天井埋込換気扇(個別制御)

その他設備

プール濾過設備	
(2系統 流水、幼児・子供)	
流水プール	起流ポンプシステム
(2系統)	
子供プール	マッシュルーム噴水設備



流水プール（南・東面）



平面図



管理棟（北・西面）



流水プール（スロープ・中の島）



流水プール（ブリッジ・日除けテント）

平成9年度営繕工事一覧表

工 事 名 称	構 造	建 築 延 面 積 (㎡)	業 者 名 (工 事 費 ・ 千 円)			工 事 費 計 (千 円)	工 期		備 考
			建 築	電 気	機 械		着 工 年 月 日	竣 工 年 月 日	
[総 務 部]		(㎡)							
市庁舎11階委員会室公開に伴う 音声・映像設備工事				(株)日本総合施設		9,135	9.5.23	9.6.20	
防災倉庫(コンテナ)設置工事			(有)中川建設			7,539	9.6.23	9.8.10	
市庁舎3～5階電灯分電盤 取替工事				近畿工業(株)		5,859	10.2.6	10.3.25	
そ の 他 1 件						1,512			
合 計 4 件						24,045			
[市 民 部]									
中部地区市民センター冷暖房 設備改修工事					山峰工業(株)	28,875	9.5.1	9.7.30	
羽津地区市民センター冷暖房 設備改修工事					(株)東洋設備	9,713	9.10.22	9.12.21	
そ の 他 1 2 件						17,938			
合 計 1 4 件						56,526			
[保 健 福 祉 部]									
(仮称)三重北勢健康増進セン ター建設工事(建築工事)	SRC+RC +S	8692	清水・佐藤・角田 杉本特定建設工事 共同企業体			(2,194,694) 480,000	8.12.19	10.12.20	8-10 債務負担
(仮称)三重北勢健康増進セン ター建設工事(建築電気設備)				住友・林特定建設 工事共同企業体		(347,890) 0	8.12.19	10.12.20	8-10 債務負担
(仮称)三重北勢健康増進セン ター建設工事(建築機械設備)					新菱・富士・日本 管特定建設工事 共同企業体	(872,915) 0	8.12.19	10.12.20	8-10 債務負担
笹川保育園他9園空気 調和設備工事					東芝空調(株)	13,650	9.6.16	9.8.15	
中央老人福祉センター 冷温水機等取替工事					東邦地水(株)	14,700	9.10.1	9.12.30	
富田保育園改修工事			早川建設(株)			17,532	9.11.26	10.3.25	
神前保育園大規模改修工事	S	708	(有)大茂建設			44,625	9.12.16	10.3.25	
そ の 他 1 2 件						41,667			
合 計 1 9 件						(3,415,499) 612,174			
[商 工 部]									
移転改修工事(建築工事)	RC+S	5838	63	(株)尾崎建設工業		(133,093) 101,993	8.9.26	9.9.30	9-10 債務負担
移転改修工事(建築電気設備)					東邦電機通信(株)	(15,177) 10,698	8.9.19	9.9.30	9-10 債務負担

* 工事費欄の()は、債務負担工事における全体の工事費を表す。

工 事 名 称	構 造	建 築 延面積	業 者 名 (工 事 費 ・ 千 円)			工事費計 (千円)	工 期		備 考
			建 築	電 気	機 械		着工年月日	竣工年月日	
四日市競輪場管理事務所 移転改修工事(建築機械設備)					東邦地水(株)	(11,877) 8,517	8.9.19	9.9.30	9-10 債務負担
そ の 他 3件						4,899			
合 計 6件						(160,147) 126,107			
〔 農 林 水 産 部 〕									
食肉センター食肉市場施設 整備工事(建築工事)	S-2	866	泉工業(株)			(102,849) 59,273	9.11.5	10.10.31	9-10 債務負担
食肉センター食肉市場施設 整備工事(建築機械設備)					岡田工業(株)	(93,042) 37,442	9.11.5	10.10.31	9-10 債務負担
食肉センター食肉市場施設 整備工事(食肉機械設備)					ユアサ・フナシヨク(株)	(46,725) 19,328	9.11.5	10.10.31	9-10 債務負担
食肉センター食肉市場施設 整備工事(建築電気設備)				三州電設(株)		(43,575) 31,593	9.11.5	10.10.31	9-10 債務負担
水沢ふれあい牧場糞尿 処理施設設置工事		268	太平洋建設(株)			21,516	9.10.22	10.3.25	
そ の 他 15件						21,849			
合 計 20件						(286,191) 191,001			
〔 環 境 部 〕									
南部埋立処分場管理事務所 床張替工事		114	別府建設(株)			2,809	9.10.6	9.12.12	
そ の 他 1件						451			
合 計 2件						3,260			
〔 都 市 計 画 部 〕									
霞ヶ浦緑地南便所改修工事			伊勢建設(株)			11,760	9.5.7	9.7.15	
垂坂公園整備工事 (便所設置工)			渡成建設(株)			14,676	9.12.22	10.3.27	
垂坂公園整備工事 (屋外照明設置工)				竹嶋電気工事店		18,376	10.2.6	10.3.25	
そ の 他 1件						6,090			
合 計 4件						50,902			
〔 建 設 部 〕									
あさけが丘市営住宅 サッシ改良工事			全研工業(有)			11,550	9.9.25	10.1.20	
高花平市営住宅 サッシ改良工事(第1工区)			(株)ブンカ			16,686	9.10.24	10.1.20	
高花平市営住宅 サッシ改良工事(第2工区)			三鈴産業(株)			13,410	9.10.24	10.1.20	

* 工事費欄の()は、債務負担工事における全体の工事費を表す。

工 事 名 称	構 造	建 築 延 面 積	業 者 名 (工 事 費 ・ 千 円)			工 事 費 計 (千 円)	工 期		備 考
			建 築	電 気	機 械		着 工 年 月 日	竣 工 年 月 日	
三重市営住宅電気容量改良工事				(有)興伸電気 工事		9,697	9.11.25	10.2.25	
高花平市営住宅宅内 給水管改修工事					藤原工業(株)	12,075	9.11.25	10.3.14	
前田町市営住宅 電気容量改良工事				四日市電機(株)		13,487	9.12.16	10.2.25	
小牧町市営住宅(市民会館前) 解体工事(第1工区)			(株)大光建設			12,705	9.12.25	10.3.25	
小牧町市営住宅(市民会館前) 解体工事(第2工区)			片岡組			11,130	9.12.25	10.3.25	
高花平市営住宅電気容量改修工事				二和電機工事(株)		9,450	9.12.25	10.3.20	
小牧町市営住宅 污水管切替工事(第1工区)					(有)森下組	4,935	9.12.16	10.2.28	
小牧町市営住宅 污水管切替工事(第2工区)					(有)坂口土木	6,300	9.12.25	10.2.28	
そ の 他 8件						16,088			
合 計 19件						137,513			
[下 水 道 部]									
羽津ポンプ場外壁補修工事			水谷土建(株)			11,241	9.7.25	9.11.20	
日永第2浄化センター 中央監視室改良工事			岡田工業(株)			13,032	9.10.1	9.11.30	
そ の 他 1件						498			
合 計 3件						24,771			
[消 防 本 部]									
消防本部・中消防署合同庁舎 空調機器修繕工事					藤原工業(株)	4,494	9.5.8	9.6.30	
そ の 他 1件						483			
合 計 2件						4,977			
[教 育 委 員 会]									
浜田小学校改築工事(建築工事)	RC 4	6073	暁建設(株)			(881,790) 275,222	9.7.1	10.11.30	9-10 債務負担
浜田小学校改築工事 (建築電気設備)				大東電気(株)		(126,000) 30,200	9.7.18	10.11.30	9-10 債務負担
浜田小学校改築工事 (建築機械設備)					すやり冷機(株)	(96,600) 24,320	9.7.18	10.11.30	9-10 債務負担
浜田小学校改築工事(解体工事)		2994	高野興業(株)			42,010	9.5.14	9.6.30	
日永小学校他2校ダムウエーター 取替工事					三菱電機(株)	9,450	9.6.16	9.8.29	

* 工事費欄の()は、債務負担工事における全体の工事費を表す。

工 事 名 称	構 造	建 築 延面積	業 者 名 (工 事 費 ・ 千 円)			工事費計 (千円)	工 期		備 考
			建 築	電 気	機 械		着工年月日	竣工年月日	
泊山小学校改修工事			山下建設(株)			13,020	9.7.22	9.10.30	
保々小学校汚水処理施設整備工事					西原ネオ工業(株)	9,450	9.7.18	9.8.31	
旧納屋小学校改修工事		539	9	大宗建設(株)		70,006	9.12.9	10.3.25	
浜田小学校プール遮音壁設置工事				(株)藤村組工務店		9,249	9.12.22	10.3.30	
山手中学校教室改修工事				(株)横山組		7,245	9.7.3	9.8.25	
保々中学校屋体外壁改修工事		1040		片岡組		7,948	9.7.10	9.8.31	
西陵中学校増築工事	S R C	205		(株)第一工務店		48,474	9.8.1	10.2.10	
西陵中学校増築工事 (建築電気設備)				(株)ケイデン		7,140	9.8.1	10.2.10	
保々中学校プール築造工事				(株)竹口組		56,595	9.10.22	10.3.20	
ドーム型多目的スポーツ施設 建設工事 (建築工事)	R C - 3	23143		鹿島・鴻池・生川 久志本特定建設工事 共同企業体		(5,705,403) 1,984,653	7.3.23	9.5.31	6 - 9 債務負担
ドーム型多目的スポーツ施設 建設工事 (建築電気設備)				きんでん・千歳・泗 水特定建設工事共同 企業体		(1,040,300) 616,400	7.3.23	9.5.31	6 - 9 債務負担
ドーム型多目的スポーツ施設 建設工事 (建築機械設備)					三建・朝日・岡田特 定建設工事共同 企業体	(1,225,700) 580,700	7.3.23	9.5.31	6 - 9 債務負担
ドーム型多目的スポーツ施設 建設工事 (付帯工事)				鹿島・鴻池・生川 久志本特定建設工事 共同企業体		(821,940) 685,010	8.6.25	9.6.30	8 - 9 債務負担
ドーム型多目的スポーツ施設 建設工事 (付帯電気設備)					きんでん・千歳・泗 水特定建設工事共同 企業体	(132,870) 101,300	8.8.19	9.6.30	8 - 9 債務負担
ドーム型多目的スポーツ施設 建設工事 (付帯機械設備)					三建・朝日・岡田特 定建設工事共同 企業体	(39,719) 29,219	8.8.8	9.6.30	8 - 9 債務負担
ドーム型多目的スポーツ施設 大型映像装置設置工事				(株)東芝		(210,000) 165,000	8.12.19	9.7.25	8 - 9 債務負担
ドーム型多目的スポーツ施設 建設工事(植栽工事)第1工区				(有)三景造園		(32,517) 23,517	8.12.5	9.7.25	8 - 9 債務負担
ドーム型多目的スポーツ施設 建設工事(植栽工事)第2工区				伊藤造園		(33,932) 24,932	8.12.5	9.7.25	8 - 9 債務負担
霞ヶ浦プール改築工事 (建築工事)	S	724	6	(株)久志本組		(302,820) 208,734	8.9.24	10.3.25	8 - 9 債務負担
霞ヶ浦プール改築工事 (建築機械設備)					東邦地水(株)	(104,030) 97,315	8.9.24	10.3.25	8 - 9 債務負担
霞ヶ浦プール改築工事 (建築電気設備)					北勢電気(株)	(30,385) 29,841	8.9.24	10.3.25	8 - 9 債務負担
大矢幼稚園汚水処理施設 整備工事					(株)東産業	4,988	9.7.14	9.8.31	
そ の 他 57件						84,268			
合 計 84件						(10,784,006) 5,246,206			
総 合 計 177件						(14,645,843) 6,477,482			

* 工事費欄の()は、債務負担工事における全体の工事費を表す。