

四 日 市 市  
新 型 イ ン フ ル エ ン ザ 等 対 策  
行 動 計 画

平 成 2 6 年 3 月  
四 日 市 市

## 目 次

はじめに	3
1 新型インフルエンザ等対策特別措置法の制定	3
2 取り組みの経過	3
3 四日市市行動計画の作成	4
新型インフルエンザ等対策の実施に関する基本的な方針	5
1 新型インフルエンザ等対策の目的及び基本的な戦略	5
2 新型インフルエンザ等対策の基本的な考え方	6
3 新型インフルエンザ等対策実施上の留意点	7
1) 基本的人権の尊重	7
2) 危機管理としての特措法の性格	8
3) 関係機関相互の連携協力の確保	8
4) 記録の作成・保存	8
4 新型インフルエンザ等発生時の被害想定	8
1) 新型インフルエンザ等発生時の被害想定	8
2) 新型インフルエンザ等発生時の社会への影響	10
5 対策推進のための役割分担	10
1) 国の役割	10
2) 地方公共団体の役割	10
6 本市行動計画の主要6項目	12
1) 実施体制	12
2) サーベイランス・情報収集	14
3) 情報提供・共有	15
4) 予防・まん延防止	16
5) 医療	19
6) 市民生活及び市民経済の安定の確保	20
7 発生段階	21
各段階における対策	23
1 未発生期	24
1) 実施体制	24
2) サーベイランス・情報収集	24
3) 情報提供・共有	25
4) 予防・まん延防止	26
5) 医療	27
6) 市民生活及び市民経済の安定の確保	29
2 県内未発生期(国：海外発生期～国内感染期)	30
1) 実施体制	30
2) サーベイランス・情報収集	31
3) 情報提供・共有	31
4) 予防・まん延防止	32
5) 医療	33
6) 市民生活及び市民経済の安定の確保	34

3	県内発生早期（国：国内発生早期～国内感染期）	3 6
1)	実施体制	3 6
2)	サーベイランス・情報収集	3 7
3)	情報提供・共有	3 7
4)	予防・まん延防止	3 8
5)	医療	4 0
6)	市民生活及び市民経済の安定の確保	4 1
4	県内感染期（国：国内感染期）	4 3
1)	実施体制	4 3
2)	サーベイランス・情報収集	4 4
3)	情報提供・共有	4 4
4)	予防・まん延防止	4 4
5)	医療	4 6
6)	市民生活及び市民経済の安定の確保	4 7
5	小康期	5 0
1)	実施体制	5 0
2)	サーベイランス・情報収集	5 1
3)	情報提供・共有	5 1
4)	予防・まん延防止	5 1
5)	医療	5 2
6)	市民生活及び市民経済の安定の確保	5 2
	（別添1）特定接種	5 3
	（別添2）住民接種	5 4
	（別添3）特定接種の対象となる業種・職務について	5 6
	（参考）国内外で鳥インフルエンザが人で発症した場合等の対策	6 4
	注釈	6 6
	用語解説	6 9

## 1 新型インフルエンザ等対策特別措置法の制定

新型インフルエンザは、毎年流行を繰り返してきたインフルエンザウイルスとウイルスの抗原性が大きく異なる新型のウイルスが出現することにより、およそ10年から40年の周期で発生している。ほとんどの人が新型のウイルスに対する免疫を獲得していないため、世界的な大流行（パンデミック）となり、大きな健康被害とこれに伴う社会的影響をもたらすことが懸念されている。

また、未知の感染症である新感染症の中でその感染力の強さから新型インフルエンザと同様に社会的影響が大きいものが発生する可能性があり、これらが発生した場合には、国家の危機管理として対応する必要がある。

新型インフルエンザ等対策特別措置法（平成24年法律第31号。以下「特措法」という。）は、病原性が高い新型インフルエンザや同様の危険性のある新感染症が発生した場合に、国民の生命及び健康を保護し、国民生活及び経済に及ぼす影響が最小となるようにすることを目的に、国、地方公共団体、指定公共機関、事業者等の責務、新型インフルエンザ等の発生時における措置及び新型インフルエンザ等緊急事態措置等の特別の措置を定めたものであり、感染症の予防及び感染症の患者に対する医療に関する法律（平成10年法律第114号。以下「感染症法」という。）等と相まって、国全体としての万全の態勢を整備し、新型インフルエンザ等対策の強化を図るために、平成25年4月に施行された。

## 2 取り組みの経過

国は、特措法の制定以前から、新型インフルエンザに係る対策について、平成17年（2005年）に、「世界保健機関(WHO)世界インフルエンザ事前対策計画<sup>1</sup>」に準じて、「新型インフルエンザ対策行動計画」（以下「行動計画」という。）を策定して以来、数次の部分的な改定を行い、平成20年（2008年）の「感染症の予防及び感染症の患者に対する医療に関する法律及び検疫法の一部を改正する法律（平成20年法律第30号）」で新型インフルエンザ対策の強化が図られたことを受け、平成21年（2009年）2月に行動計画の改定を行った。

同年4月に、新型インフルエンザ（A/H1N1）がメキシコで確認され、世界的な大流行となり、国内でも発生後1年余で約2千万人が罹患したと推計されたが、入院患者数は約1.8万人、死亡者数は203人<sup>2</sup>であり、死亡率は0.16（人口10万対）<sup>3</sup>と、諸外国と比較し低い水準にとどまった。この対策実施を通じて、実際の現場での運用や病原性が季節性並みであったこの新型インフルエンザ（A/H1N1）においても一時的・地域的に医療資源・物資のひっ迫なども見られたことから、病原性の高いインフルエンザが発生しまん延する場合に備えるため、平成23年（2011年）9月に行動計画を改定するとともに、この新型インフルエンザの教訓<sup>4</sup>を踏まえつつ、対策の実効性をより高めるための法制の検討を重ね、平成24年（2012年）5月に、病原性が高い新型インフルエンザと同様の危険性のある新感染症も対象とする危機管理の法律として、特措法が制定されるに至った。

### 3 四日市市行動計画の作成

本市は、特措法第8条に基づき、四日市地域救急医療対策協議会新型インフルエンザ等対策部会（以下「新型インフルエンザ等対策部会」という。）の意見を聴いたうえで、政府行動計画及び三重県行動計画との整合を確保しつつ、適切な役割分担のもと、四日市市新型インフルエンザ等対策行動計画（以下「本市行動計画」という。）を策定した。

本市行動計画は、平成21年1月に策定した「四日市市新型インフルエンザ行動計画」の考え方や取り組みを踏襲し、病原性の高い新型インフルエンザ等への対応を念頭に置きつつ、発生した感染症の特性を踏まえ、病原性が低い場合等様々な状況に対応できるよう対策の選択肢を示すものである。

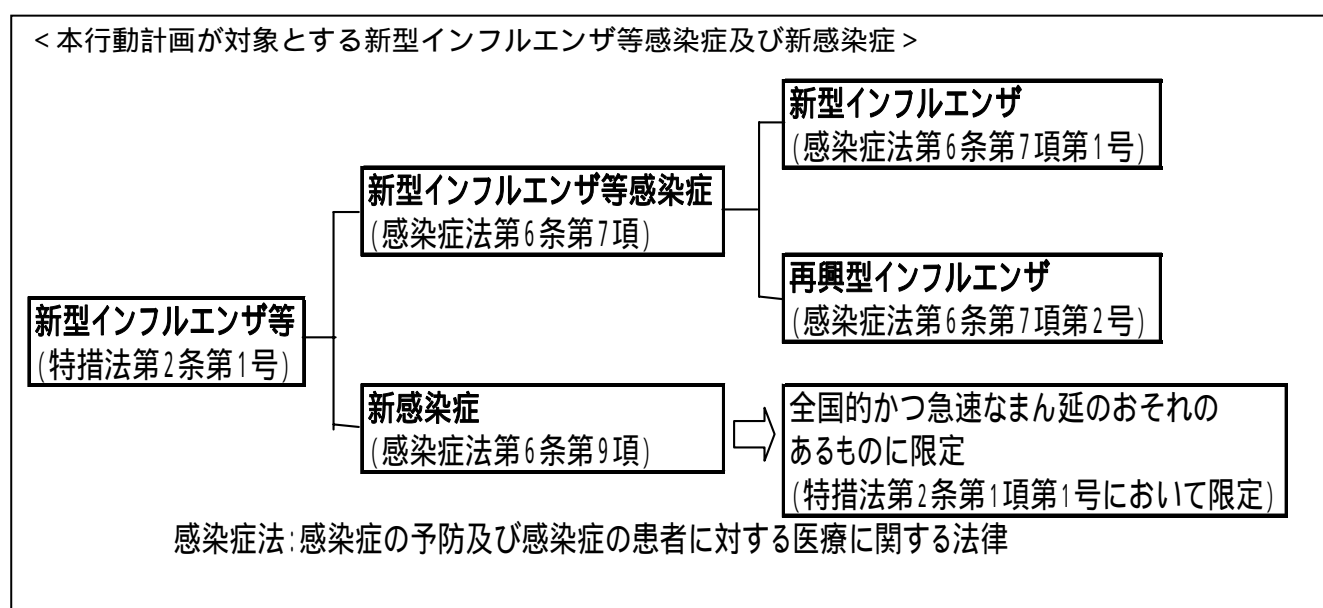
本市行動計画が対象とする感染症（以下「新型インフルエンザ等」という。）は、政府行動計画及び三重県行動計画と同じく、以下のとおりである。

感染症法第6条第7項に規定する新型インフルエンザ等感染症（以下「新型インフルエンザ<sup>5</sup>」という。）

感染症法第6条第9項に規定する新感染症で、その感染力の強さから新型インフルエンザと同様に社会的影響が大きなもの

なお、鳥インフルエンザ（鳥から人に感染したもの）は、特措法の対象ではないが、関連する事案として、国内外で鳥インフルエンザが人で発症した場合の対応については、本市行動計画の参考として「国内外で鳥インフルエンザが人で発症した場合等の対策」で示す。

本市行動計画は、今後の科学的知見の集積による政府行動計画の見直し等を踏まえ、適時適切に変更を行うものとする。



## Ⅱ 新型インフルエンザ等対策の実施に関する基本的な方針

### 1 新型インフルエンザ等対策の目的及び基本的な戦略

新型インフルエンザ等の発生時期を正確に予知することは困難であり、また、その発生そのものを阻止することは不可能である。また、世界中のどこかで新型インフルエンザ等が発生すれば、国内への侵入も避けられないと考えられる。病原性が高く感染拡大のおそれのある新型インフルエンザ等が万一発生すれば、生命や健康、経済全体に大きな影響を与えかねない。このため、国は新型インフルエンザ等については、長期的には、国民の多くが罹患するものであるが、患者の発生が一定の期間に偏ってしまった場合、医療提供のキャパシティを超えてしまうことを念頭に置きつつ、新型インフルエンザ等対策を危機管理に関わる重要な課題と位置付けている。

本市においても、全庁をあげて、国、三重県、他市町、関係機関と連携し、次の2点を主たる目的として対策を講じていく。

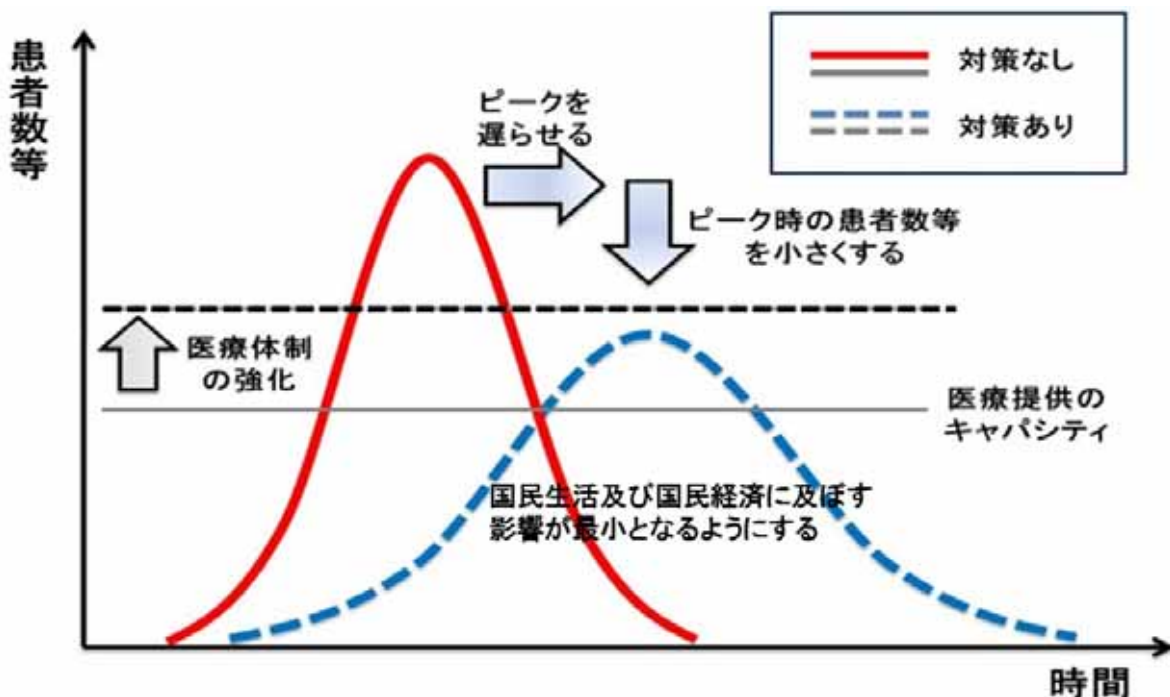
#### 1) 感染拡大を可能な限り抑制し、国(市)民の生命及び健康を保護する。

- (1) 感染拡大を抑えて、流行のピークを遅らせ、医療体制の整備やワクチン製造のための時間を確保する。
- (2) 流行のピーク時の患者数等をなるべく少なくして医療体制への負荷を軽減するとともに、医療体制の強化を図ることで、患者数等が医療提供のキャパシティを超えないようにすることにより、必要な患者が適切な医療を受けられるようにする。
- (3) 適切な医療の提供により、重症者数や死亡者数を減らす。

#### 2) 国(市)民生活及び国(市)民経済に及ぼす影響が最小となるようにする。

- (1) 地域での感染対策等により、欠勤者の数を減らす。
- (2) 事業継続計画の作成・実施等により、医療の提供の業務又は国(市)民生活及び国(市)民経済の安定に寄与する業務の維持に努める。

< 対策の効果 概念図 >



## 2 新型インフルエンザ等対策の基本的な考え方

新型インフルエンザ等対策は、発生の段階や状況の変化に応じて柔軟に対応していく必要があることを念頭に置かなければならない。過去のインフルエンザのパンデミックの経験等を踏まえると、一つの対策に偏重して準備を行うことは、大きなリスクを背負うことになりかねない。政府行動計画では、病原性の高い新型インフルエンザ等への対応を念頭に置きつつ、発生した感染症の特性を踏まえ、病原性が低い場合等様々な状況で対応できるよう、対策の選択肢が示されている。

そこで、国は以下のような考え方で対応することとしており、本市においても、国や三重県と連携の上、対応していく。

国は、科学的知見及び各国の対策も視野に入れながら、我が国の地理的な条件、大都市への人口集中、交通機関の発達度等の社会状況、医療体制、受診行動の特徴等の国民性も考慮しつつ、各種対策を総合的・効果的に組み合わせてバランスの取れた戦略を目指すこととしている。そのうえで、新型インフルエンザ等の発生前から流行が収まるまでの状況に応じて、次の点を柱とする一連の流れをもった戦略を確立することとしている。（具体的な対策については「各段階における対策」において、発生段階ごとに記載する。）

なお、実際に新型インフルエンザ等が発生した際には、病原性・感染力等の病原体の特徴、流行の状況、地域の特性、その他の状況を踏まえ、人権への配慮や、対策の有効性、実行可能性及び対策そのものが国民生活及び国民経済に与える影響等を総合的に勘案し、行動計画等で記載するもののうちから、実施すべき対策を選択し決定することとしている。

発生前の段階では、国は、水際対策<sup>⑥</sup>の実施体制の構築、抗インフルエンザウイルス薬等の備蓄や地域における医療体制の整備、ワクチンの研究・開発と供給体制の整備、国民に対する啓発や政府・企業による業務計画等の策定など、発生に備えた事前の準備を周到に行っておくことが重要である。

世界で新型インフルエンザ等が発生した段階では、直ちに、国は対策実施のための体制に切り替える。

新型インフルエンザ等が海外で発生した場合、病原体の国内への侵入を防ぐことは不可能であるということを前提として対策を策定することが必要である。海外で発生している段階で、国内の万全の体制を構築するためには、我が国が島国であるとの特性を活かし、検疫の強化等により、病原体の国内侵入の時期をできる限り遅らせることが重要である。

国内の発生当初の段階では、患者の入院措置や抗インフルエンザウイルス薬等による治療、感染のおそれのある者の外出自粛やその者に対する抗インフルエンザウイルス薬の予防投与の検討、病原性に応じては、不要不急の外出自粛要請や施設の使用制限等を行い、感染拡大のスピードをできる限り抑えることを目的とした各般の対策を講じる。

なお発生当初などの病原性・感染力等に関する情報が限られている場合には、国は、過去の知見等も踏まえ最も被害が大きい場合を想定し、強力な対策を実施する

が、常に新しい情報を収集し、対策の必要性を評価し、更なる情報が得られ次第、適切な対策へと切り替えることとする。また、状況の進展に応じて、必要性の低下した対策についてはその縮小・中止を図るなど見直しを行うこととする。

国内で感染が拡大した段階では、医療の確保や国(市)民生活・国(市)民経済の維持のために最大限の努力を行う必要があるが、社会は緊張し、様々な事態が生じることが想定される。したがって、あらかじめ決めておいたとおりにはいかないことが考えられ、社会の状況を把握し、状況に応じて臨機応変に対処していくことが求められる。

事態によっては、地域の実情等に応じて、柔軟に対策を講じることができるようにし、医療機関も含めた現場が動きやすくなるよう配慮・工夫を行う。

国(市)民の生命及び健康に著しく重大な被害を与えるおそれがある新型インフルエンザ等への対策は、不要不急の外出自粛等の要請、施設の使用制限等の要請、各事業者における業務縮小等による接触機会の抑制など医療対応以外の感染対策と、ワクチンや抗インフルエンザウイルス薬等を含めた医療対応を組み合わせる総合的に行うことが必要である。

特に、医療対応以外の感染対策については、社会全体で取り組むことにより効果が期待されるものであり、全ての事業者が自発的に職場における感染予防に取り組むことはもちろん、感染拡大を防止する観点から、継続する重要業務を絞り込むなどの対策を実施することについて積極的に検討することが重要である。

事業者の従業員の罹患等により、一時期、事業者のサービス提供水準が相当程度低下する可能性を許容すべきことを国(市)民に呼びかけることも必要である。

また、新型インフルエンザ等のまん延による医療体制の限界や社会的混乱を回避するためには、国、都道府県、市町村、指定(地方)公共機関による対策だけでは限界があり、事業者や市民一人ひとりが、感染予防や感染拡大防止のための適切な行動や備蓄などの準備を行うことが必要である。新型インフルエンザ等対策は、日頃からの手洗いなど、季節性インフルエンザに対する対策が基本となる。特に、治療薬やワクチンが無い可能性が高いSARS<sup>2</sup>のような新感染症が発生した場合、公衆衛生対策がより重要である。

### 3 新型インフルエンザ等対策実施上の留意点

本市は、新型インフルエンザ等の発生に備え、または、発生した時に、特措法その他の法令、政府行動計画、三重県行動計画及び本市行動計画又は業務計画に基づき、国、三重県、指定(地方)公共機関等と相互に連携協力し、新型インフルエンザ等対策の的確かつ迅速な実施に万全を期す。この場合において、次の点に留意する。

#### 1) 基本的人権の尊重

本市及び三重県は、新型インフルエンザ等対策の実施に当たっては、基本的人権を尊重することとし、医療関係者への医療等の実施の要請等、不要不急の外出の自粛要請、学校、興行場等の使用制限等の要請等がなされる場合、その制限は当該新型インフルエンザ等対策を実施するため必要最小限のものとし、法令の根拠があることを前提として、市民に対して十分説明し、理解を得ることを基本とする。



## 2) 危機管理としての特措法の性格

特措法は、万一の場合の危機管理のための制度であって、緊急事態に備えて様々な措置を講じることができるよう制度設計されている。しかし、新型インフルエンザや新感染症が発生したとしても、病原性の程度や、抗インフルエンザウイルス薬等の対策が有効であるなどにより、新型インフルエンザ等緊急事態の措置を講じる必要がないこともあり得ると考えられ、どのような場合でもこれらの措置を講じるというものではないことに留意する。

## 3) 関係機関相互の連携協力の確保

四日市市新型インフルエンザ等対策本部（以下「本市対策本部」という。）は、政府対策本部、三重県対策本部と相互に緊密な連携を図りつつ、新型インフルエンザ等対策を総合的に推進する。

本市対策本部長は、本市域における新型インフルエンザ等対策の総合的な推進に当たり、特に必要があると認める場合には、三重県対策本部長に対して、新型インフルエンザ等対策に関する総合調整を行うよう要請する。

また、本市は、未発生段階から、特措法に基づく新型インフルエンザ等緊急事態宣言（以下「緊急事態宣言」という。）がなされる場合に備え、三重県と連携し、必要事項については調整を行う。

## 4) 記録の作成・保存

本市は、新型インフルエンザ等が発生した段階で、本市対策本部における新型インフルエンザ等対策の実施に係る記録を作成し、保存し、公表する。

# 4 新型インフルエンザ等発生時の被害想定

## 1) 新型インフルエンザ等発生時の被害想定

新型インフルエンザは、発熱、咳といった初期症状や飛沫感染、接触感染が主な感染経路と推測される<sup>9</sup>など、基本的にはインフルエンザ共通の特徴を有していると考えられるが、鳥インフルエンザ（H5N1）等に由来する病原性の高い新型インフルエンザの場合には、高い致命率となり、甚大な健康被害が引き起こされることが懸念される。

政府行動計画では、有効な対策を考える上で、被害想定として、患者数等の流行規模に関する数値を置くが、実際に新型インフルエンザが発生した場合、これらの想定を超える事態も、下回る事態もあり得るということを念頭に置いて対策を検討することが重要であり、新型インフルエンザの流行規模は、病原体側の要因（出現した新型インフルエンザウイルスの病原性や感染力等）や宿主側の要因（人の免疫の状態等）、社会環境など多くの要素に左右されるものであって、病原性についても高いものから低いものまで様々な場合があり得、その発生の時期も含め事前にこれらを正確に予測することは不可能としている。

政府行動計画においては、現時点における科学的知見や過去に世界で大流行したインフルエンザのデータを参考に、一つの例として次のように想定している。

全人口の25%が新型インフルエンザに罹患すると想定した場合、医療機関を受診する患者数は、約1,300万人～約2,500万人<sup>9</sup>と推計。

入院患者数及び死亡者数については、この推計の上限値である約2,500万人を基に、過去に世界で大流行したインフルエンザのデータを使用し、アジアインフルエンザ等のデータを参考に中等度を致命率0.53%、スペインインフルエンザのデータを参考に重度を致命率2.0%として、中等度の場合では、入院患者数の上限は約53万人、死亡者数の上限は約17万人となり、重度の場合では、入院患者数の上限は約200万人、死亡者数の上限は約64万人となると推計。

全人口の25%が罹患し、流行が各地域で約8週間続くという仮定の下での入院患者の発生分布の試算を行ったところ、中等度の場合、1日当たりの最大入院患者数は10.1万人(流行発生から5週目)と推計され、重度の場合、1日当たりの最大入院患者数は39.9万人と推計。

これをもとに人口按分により市内での患者発生状況を推計すると以下のとおりとなる。

	四日市市	三重県	全国
医療機関を受診する患者数	約3万1千人 ～6万2千人	約19万1千人 ～36万8千人	約1,300万人 ～2,500万人
入院患者数	約1,200人 ～5千人	約7,800人 ～2万9千人	約53万人 ～200万人
1日あたりの最大入院患者数	中等度 300人	中等度 1,500人	中等度 10万1千人 ～39万9千人
死亡者数	約300人 ～1,600人	約2,500人 ～9,400人	約17万人 ～64万人

これらの推計に当たっては、新型インフルエンザワクチンや抗インフルエンザウイルス薬等による介入の影響(効果)、現在の我が国の医療体制、衛生状況等を一切考慮していないことに留意する必要がある、また被害想定については、現時点においても多くの議論があり、科学的知見が十分とは言えないことから、引き続き最新の科学的知見の収集に努め、必要に応じて見直しを行うこととする。

なお、未知の感染症である新感染症については、被害を想定することは困難であるが、新感染症の中で、全国的かつ急速なまん延のおそれのあるものは新型インフルエンザと同様に社会的影響が大きく、国家の危機管理として対応する必要があり、併せて特措法の対象とされたところである。

そのため、新型インフルエンザの発生を前提とした被害想定を参考に新感染症も含めた対策を検討・実施することとなる。このため、今までの知見に基づき飛沫感染、接触感染への対策を基本としつつも、空気感染対策も念頭に置く必要がある。

## 2) 新型インフルエンザ等発生時の社会への影響

新型インフルエンザ等による社会への影響の想定には多くの議論があるが、以下のような影響が一つの例として想定される。

市民の25%が流行期間(約8週間)にピークを作りながら順次罹患する。罹患者は1週間から10日間程度罹患し、欠勤。罹患した従業員の大部分は、一定の欠勤期間後、治癒し(免疫を得て)、職場に復帰する。

ピーク時(約2週間<sup>10</sup>)に従業員が発症して欠勤する割合は、多く見積もって5%程度<sup>11</sup>と考えられるが、従業員自身の罹患のほか、むしろ家族の世話、看護等(学校、保育施設等の臨時休業や、一部の福祉サービスの縮小、家庭での療養などによる)のため、出勤が困難となる者、不安により出勤しない者がいることを見込み、ピーク時(約2週間)には従業員の最大40%程度が欠勤するケースが想定される。

## 5 対策推進のための役割分担

### 1) 国の役割

国は、新型インフルエンザ等が発生したときは、自ら新型インフルエンザ等対策を的確かつ迅速に実施し、地方公共団体及び指定(地方)公共機関が実施する新型インフルエンザ等対策を的確かつ迅速に支援することにより、国全体として万全の態勢を整備する責務を有する(特措法第3条第1項)。

また、国は、新型インフルエンザ等及びこれに係るワクチンその他の医薬品の調査・研究の推進に努める(特措法第3条第2項)とともに、WHOその他の国際機関及びアジア諸国その他の諸外国との国際的な連携を確保し、新型インフルエンザ等に関する調査及び研究に係る国際協力の推進に努める(特措法第3条第3項)。

新型インフルエンザ等の発生前は、「新型インフルエンザ等対策閣僚会議」及び閣僚会議を補佐する「新型インフルエンザ等及び鳥インフルエンザ等に関する関係省庁対策会議」(以下「関係省庁対策会議」という。)の枠組みを通じ、政府一体となった取り組みを総合的に推進する。

指定行政機関は、政府行動計画等を踏まえ、相互に連携を図りつつ、新型インフルエンザ等が発生した場合の所管行政分野における発生段階に応じた具体的な対応をあらかじめ決定しておく。

国は、新型インフルエンザ等の発生時には、「政府対策本部」の下で基本的対処方針を決定し、対策を強力に推進する。

その際、国は、医学・公衆衛生等の専門家を中心とした学識経験者の意見を聴きつつ、対策を進める。

### 2) 地方公共団体の役割

地方公共団体は、新型インフルエンザ等が発生したときは、国が示す基本的対処方針に基づき、自らの区域に係る新型インフルエンザ等対策を的確かつ迅速に実施し、区域において関係機関が実施する新型インフルエンザ等対策を総合的に推進する責務を有する。

#### (1) 本市の役割

本市は、市民に最も近い行政単位であり、市民、事業者への正確かつ迅速な情報提

供、市民に対するワクチンの接種や住民の生活支援、新型インフルエンザ等発生時の要援護者への支援に関し、国が示す基本的対処方針に基づき、的確に対策を実施することが求められる。

また、本市の地域特性を勘案し、名古屋検疫所四日市検疫支所及び四日市港管理組合ときめ細やかな情報共有及び連携を図るとともに、新型インフルエンザ等の発生前から三重県や近隣市町、関係機関や関係団体との情報の共有及び連携を図っておく。

なお、保健所設置市である本市は、感染症法においては、地域医療体制の確保やまん延防止に関し、三重県に準じた役割を果たすことが求められることから、本市と三重県は、地域における医療体制の確保等に関する協議を行い、新型インフルエンザ等の発生前から連携を図っておく<sup>12</sup>。

## (2) 三重県の役割

三重県は、特措法及び感染症法に基づく措置の実施主体としての中心的な役割を担っており、国の基本的対処方針に基づき、地域医療体制の確保や感染拡大の抑制に關し的確な判断と対応が求められる。

## (3) 医療機関の役割

新型インフルエンザ等による健康被害を最小限にとどめる観点から、医療機関は、新型インフルエンザ等の発生前から、地域医療体制の確保のため、新型インフルエンザ等患者を診療するための院内感染対策や必要となる医療資器材の確保等を推進することが求められる。また、新型インフルエンザ等の発生時においても医療提供を確保するため、新型インフルエンザ等患者の診療体制を含めた、診療継続計画の策定及び地域における医療連携体制の整備を進めることが重要である。

医療機関は、診療継続計画に基づき、地域の医療機関が連携して発生状況に応じて、新型インフルエンザ等患者の診療体制の強化を含め、医療を提供するよう努める。

## (4) 指定（地方）公共機関の役割

政府及び三重県が指定する指定（地方）公共機関は、新型インフルエンザ等が発生したときは、特措法に基づき、新型インフルエンザ等対策を実施する責務を有する。

## (5) 登録事業者

特措法第28条に規定する特定接種の対象となる医療の提供の業務又は市民生活及び市民経済の安定に寄与する業務を行う事業者については、新型インフルエンザ等の発生時においても最低限の市民生活を維持する観点から、それぞれの社会的使命を果たすことができるよう、新型インフルエンザ等の発生前から、職場における感染対策の実施や重要業務の事業継続などの準備を積極的に行うことが重要である。

新型インフルエンザ等の発生時には、その活動を継続するよう努める。

## (6) 一般の事業者

事業者については、新型インフルエンザ等の発生時に備えて、職場における感染対策を行うことが求められる。

市民の生命及び健康に著しく重大な被害を与えるおそれのある新型インフルエンザ等の発生時には、感染防止の観点から、一部の事業を縮小することが望まれる。特に多数の者が集まる事業を行う者については、感染防止のための措置の徹底が求められる。

## (7) 市民

新型インフルエンザ等の発生前から、新型インフルエンザ等に関する情報や発生時にとるべき行動などその対策に関する知識を得るとともに、季節性インフルエンザにおいても行っている、マスク着用<sup>13</sup>、咳エチケット、手洗いやうがい等<sup>14</sup>の個人レベルでの感染対策を実践するよう努める。また、発生時に備えて、個人レベルにおいても食料品や生活必需品等の備蓄を行うよう努める。

新型インフルエンザ等の発生時には、発生の状況や予防接種など実施されている対策等についての情報を得て、感染拡大を抑えるための個人レベルでの対策を実施するよう努める。

## 6 本市行動計画の主要6項目

政府行動計画及び三重県行動計画では、新型インフルエンザ等対策の2つの主たる目的である「感染拡大を可能な限り抑制し、国民の生命及び健康を保護する」及び「国民生活及び国民経済に及ぼす影響が最小となるようにする」を達成するための戦略を実現する具体的な対策について、「1 実施体制」、「2 サーベイランス・情報収集」、「3 情報提供・共有」、「4 予防・まん延防止<sup>15</sup>」、「5 医療」、「6 国民(市民)生活及び国民(市民)経済の安定」の6項目に分けて立案している。

本市行動計画においても政府行動計画及び三重県行動計画との整合を確保し、上記6項目を主要な対策として位置付ける。項目ごとの対策については、発生段階ごとに記述するが、横断的な留意点等については以下のとおりである。

### 1) 実施体制

新型インフルエンザ等は、その病原性が高く感染力が強い場合、多数の市民の生命や健康に甚大な被害を及ぼすほか、全国的な社会・経済活動の縮小・停滞を招くおそれがあり、国家の危機管理の問題として取り組む必要がある。このため、本市は、三重県、国、事業者と相互に連携を図り、一体となった取り組みを行うことが求められる。

本市においては、新型インフルエンザ等の発生前から庁内の横断的な会議の開催等を通じ、事前準備の進捗を確認し、関係部等の連携を確保しながら、全庁一体となった取り組みを推進する。

新型インフルエンザ等が発生し、政府対策本部が設置された場合は、全庁一体となった対策を強力に推進するため、速やかに市長、副市長及び各部等の長からなる本市対策本部を設置する。

また、新型インフルエンザ等対策は、幅広い分野にまたがる専門的知見が求められる対策であることから、本市は、本市行動計画の策定や発生時の対応等について、新型インフルエンザ等対策部会等において幅広い分野の専門家からの意見を聴く。

さらに、国民の生命・健康に著しく重大な被害を与えるおそれがある新型インフルエンザ等が国内で発生し、全国的かつ急速なまん延により、国民生活及び国民経済に甚大な影響を及ぼすおそれがあるとして、政府対策本部長が特措法に基づき、三重県域において新型インフルエンザ等緊急事態宣言(以下「緊急事態宣言」という。)を行った場合は<sup>16</sup>、政府対策本部長及び県対策本部長が必要な措置を講じる。

### (1) 市の実施体制等(発生前)

未発生前においては、健康福祉部及び危機管理室において、部間での情報共有及び

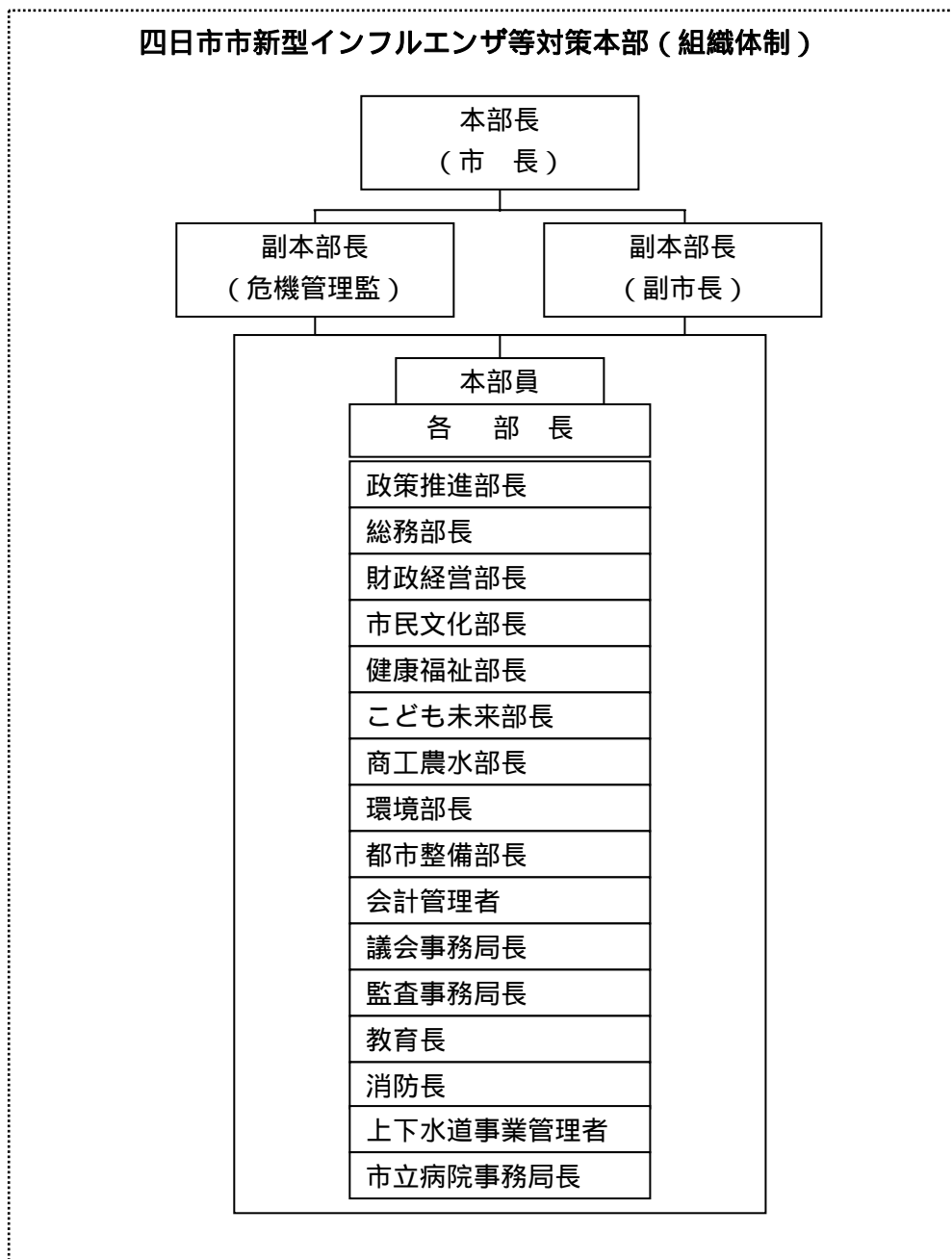
非常時対応体制の整備等を行う。

(2) 市の実施体制等（発生後）

国が政府対策本部を設置した場合、本市は直ちに特措法に基づかない任意の本市対策本部を設置することとし、政府対策本部長が緊急事態宣言を行った場合には、直ちに特措法に基づく本市対策本部と位置付ける。

なお、任意で設置する本市対策本部の組織及び職務等については、特措法及び四日市市新型インフルエンザ等対策本部条例（以下「条例」という。）に準ずるものとする。

また、本市対策本部の設置に伴い、本市対策本部会議を開催するとともに、迅速かつ機動的な対応を図るため、必要に応じて本市対策本部の下に部を設置、開催する。



### (3) 本市対策本部の主要所掌事務

特措法及び条例の規定によるほか、以下のとおり定める。

新型インフルエンザ等の対策に係る総合企画、総合調整（実態把握、感染拡大防止対策、広報広聴等）に関すること。

情報の収集、分析、共有に関すること。

国、三重県、他自治体、関係機関等への総括的な応援要請及び連絡調整に関すること。

各部等との総合調整、連絡調整に関すること。

本部長の命令及び指示の伝達等に関すること。

感染状況等の取りまとめ、記録等に関すること。

### (4) 新型インフルエンザ等対策部会（前述）

四日市医師会、四日市歯科医師会、四日市薬剤師会、地域の中核的医療機関、市町、消防等の関係者からなる新型インフルエンザ等対策部会において、本市行動計画の策定及び見直し等に関し、意見を聴取するとともに、医療をはじめとする連携体制を確保するものとする。

## 2) サーベイランス・情報収集

新型インフルエンザ等対策を適時適切に実施するためには、サーベイランスにより、いずれの段階においても、新型インフルエンザ等に関する様々な情報を、国内外から系統的に収集・分析し判断につなげること、また、サーベイランスの結果を関係者に迅速かつ定期的に還元することにより、効果的な対策に結びつけることが重要である。

なお、未知の感染症である新感染症に対するサーベイランスは現時点では行っていないため、本項目では新型インフルエンザに限って記載するが、新感染症が発生した場合は、国が症例定義の周知や診断方法を確立した時には、三重県と連携を図り三重県感染症情報センターを活用しながら、市内のサーベイランス体制を構築する。

未発生期の段階では、感染症発生動向調査・症候群サーベイランス・感染性流行予測調査等の通常サーベイランスを実施し、季節性インフルエンザ及び新型インフルエンザの両方に対応するための情報収集・分析を行う。

海外で発生した段階から国内の患者数が少ない段階までは、情報が限られており、患者の全数把握等のサーベイランス体制の強化を図り、患者の臨床像等の特徴を把握するため、積極的な情報分析を行う。

県(市)内の患者数が増加し、新型インフルエンザの特徴や患者の臨床像等の情報が蓄積された時点では、患者の全数把握は、その意義が低下し、また、医療現場の負担も過大となることから、入院患者及び死亡者に限定した情報収集に切り替える。

サーベイランスにより把握された流行の開始時期や規模等の情報は、地域における医療提供体制等の確保に活用する。また、地域で流行する病原体の性状（インフルエンザウイルスの亜型や薬剤耐性等）に関する情報や、死亡者を含む重症者の状況に関する情報は、医療機関における診療に役立てる。

### 3) 情報提供・共有

#### (1) 情報提供・共有の目的

国家の危機管理に関わる重要な課題という共通の理解の下に、本市、三重県、国、医療機関、事業者、個人の各々が役割を認識し、十分な情報を基に判断し適切な行動をとるため、対策の全ての段階、分野において、本市、三重県、国、医療機関、事業者、個人、地域団体等の間でのコミュニケーションが必須である。コミュニケーションは双方向性のものであり、一方向性の情報提供だけでなく、情報共有や情報の受取手の反応の把握までも含むことに留意する。

情報提供に当たっては、正確かつ迅速に行うことはもちろん、高齢者や障害者等の要援護者にも十分配慮した伝達方法に留意する。また、産業都市である本市においては、市民に限らず市内事業者に対しても、迅速かつ正確な情報提供のあり方について注意する。

#### (2) 情報提供手段の確保

市民については、情報を受け取る媒体や情報の受け取り方が千差万別であることから、高齢者や障害者、労働者、学生など情報が届きにくい人にも配慮し、受取手に応じた情報提供のためホームページ、ソーシャルネットワークサービス(SNS)等の活用も含めて多様な媒体を用いるほか、関係機関や団体等を通じた周知に加え、特に支援が必要な者には地域団体等を通じてできる限り迅速にかつきめ細かく情報提供を行う。

#### (3) 発生前における市民等への情報提供

発生時の危機に対応する情報提供だけでなく、予防的対策として、発生前においても、本市は、新型インフルエンザ等の予防及びまん延の防止に関する情報や様々な調査研究の結果などを市民のほか、医療機関、事業者等に情報提供する。

こうした適切な情報提供を通し、発生した場合の新型インフルエンザ等対策に関し周知を図り、納得してもらうことが、いざ発生した時に市民に正しく行動してもらううえで必要である。

特に児童、生徒等に対しては、学校は集団感染が発生するなど、地域における感染拡大の起点となりやすいことから、健康福祉部とこども未来部、市・県教育委員会等が連携して、感染症や公衆衛生について丁寧に情報提供していくことが必要である。

#### (4) 発生時における市民等への情報提供及び共有

新型インフルエンザ等の発生時には、発生段階に応じて、国内外の発生状況、対策の実施状況等について、特に、対策の決定のプロセス(科学的知見を踏まえてどのような事項を考慮してどのように判断がなされたのか等)や、対策の理由、対策の実施主体を明確にしながらか、患者等の人権にも配慮して迅速かつ分かりやすい情報提供を行う。

市民への情報提供に当たっては、媒体の中でも、テレビ、新聞等の報道の役割が重要であり、その協力が不可欠である<sup>17</sup>。提供する情報の内容については、個人情報の保護と公益性に十分配慮して伝えることが重要である。また、誤った情報が出た場合は、風評被害を考慮し、個々に打ち消す情報を発信する必要がある。

また、新型インフルエンザ等には誰もが感染する可能性があること(感染したことについて、患者やその関係者には責任はないこと)、個人レベルでの対策が全体の対策推進に大きく寄与することを伝え、発生前から認識の共有を図ることも重要である。



#### (5) 情報提供体制

情報提供に当たっては、提供する情報の内容について統一を図ることが肝要であり、情報を集約して一元的に発信する体制を構築する。本市対策本部において適時適切に情報を共有する。

なお、対策の実施主体となる部局等が情報を提供する場合には、適切に情報を提供できるよう、本市対策本部が調整する。

また、提供する情報の内容に応じた適切な者が情報を発信することも重要である。さらに、コミュニケーションは双方向性のものであることに留意し、必要に応じ、市民の不安等に応えるための説明の手段を講じるとともに、市民からの相談や問い合わせの内容等から、常に発信した情報に対する情報の受取手の反応などを分析し、次の情報提供に活かしていくこととする。

### 4) 予防・まん延防止

#### (1) 予防・まん延防止の目的

新型インフルエンザ等のまん延防止対策は、流行のピークをできるだけ遅らせることで体制の整備を図るための時間を確保することにつながる。

また、流行のピーク時の受診患者数等を減少させ、入院患者数を最小限にとどめ、医療体制が対応可能な範囲内におさめることにつながる。

個人対策や地域対策、職場対策・予防接種などの複数の対策を組み合わせるが、まん延防止対策には、個人の行動を制限する面や、対策そのものが社会・経済活動に影響を与える面もあることを踏まえ、対策の効果と影響とを総合的に勘案し、新型インフルエンザ等の病原性・感染力等に関する情報や発生状況の変化に応じて、実施する対策の決定、実施している対策の縮小・中止を行う。

#### (2) 主なまん延防止対策

個人における対策については、県内における発生の初期の段階から、新型インフルエンザ等の患者に対する入院措置や、患者の同居者等の濃厚接触者に対する感染を防止するための協力(健康観察、外出自粛の要請等)等の感染症法に基づく措置を行うとともに、マスク着用、咳エチケット、手洗い、うがいや人混みを避けること等の基本的な感染対策を実践するよう促す。

また、新型インフルエンザ等緊急事態において、三重県が必要に応じ、不要不急の外出の自粛要請等を行った場合には、市民及び事業者等へ迅速に周知徹底を図る。

地域対策・職場対策については、国内における発生の初期の段階から、個人における対策のほか、職場における感染対策の徹底等の季節性インフルエンザ対策として実施されている感染対策をより強化して実施する。

また、新型インフルエンザ等緊急事態において、三重県が必要に応じ、施設の使用制限の要請等を行った場合には、関係団体等と連携して、迅速に周知徹底を図る。

未発生期からのまん延防止対策を図るため、三重県と連携して、大学等に対し、学内保健センターや学内広報による事前の啓発を行うよう要請する。

また、各種対策の推進にあたっては、風評被害の発生に十分留意する。

そのほか、海外で発生した際には、国において、状況に応じた感染症危険情報の

発出、査証措置(審査の厳格化、発給の停止)等の水際対策が実施されることから、必要に応じて、国の取り組みに協力する。

### (3) 予防接種

ワクチンの接種により、個人の発症や重症化を防ぐことで、受診患者数を減少させ、入院患者数や重症者数を抑え、医療体制が対応可能な範囲内におさめるよう努めることは、新型インフルエンザ等による健康被害や社会・経済活動への影響を最小限にとどめることにつながる。

新型インフルエンザ対策におけるワクチンについては、製造の元となるウイルス株や製造時期が異なる、プレパンデミックワクチンとパンデミックワクチンの2種類がある。なお、新感染症については、発生した感染症によってはワクチンを開発することが困難であることも想定されるため、本項目では新型インフルエンザに限って記載する。

接種には、「特定接種」(医療の提供の業務・国民生活及び国民経済の安定に寄与する業務に従事する者を対象とした予防接種制度)と「住民接種」(住民対象とした予防接種制度)がある。

#### 【特定接種】

##### ア 特定接種

特措法28条に基づき、「医療の提供並びに国民生活及び国民経済の安定を確保するため」に行うもの。政府対策本部長がその緊急の必要があると認めるときに、臨時に行われる予防接種をいう。

##### イ 対象者

- ・「医療の提供の業務」又は「国民生活及び国民経済の安定に寄与する業務」を行う事業者であって厚生労働大臣の定めるところにより厚生労働大臣の登録を受けているもの(以下「登録事業者」という。)のうちこれらの業務に従事する者(厚生労働大臣の定める基準に該当する者に限る。)
  - ・新型インフルエンザ等対策の実施に携わる国家公務員
  - ・新型インフルエンザ等対策の実施に携わる地方公務員
- であり、登録事業者及び公務員は別添のとおりである。

また、新型インフルエンザ等発生時における接種に当たっては、政府対策本部において判断し、基本的対処方針により、接種総枠、対象、接種順位、その他の関連事項を決定するとされている。

##### ウ 特定接種の接種体制

新型インフルエンザ等対策の実施に携わる本市職員については、本市を実施主体として、原則として集団的接種により接種を実施することとなるため、接種が円滑に行えるよう未発生期から接種体制の構築を図っておく。

#### 【住民接種】

##### ア 住民接種

- ・緊急事態宣言が行われている場合

特措法第46条に基づき、予防接種法第6条第1項の規定(臨時の予防接種)による予防接種を行う。

・緊急事態宣言が行われていない場合

予防接種法第6条第3項の規定（新臨時接種）に基づく接種を行う。

イ 住民接種の接種対象者（政府行動計画に基づき、以下の4つの群に分類するとともに、状況に応じた接種順位とすることを基本とする。）

また、政府行動計画では事前に下記のような基本的な考え方が整理されているが、緊急事態宣言がなされている事態においては柔軟な対応が必要となることから、発生した新型インフルエンザ等の病原性等の情報を踏まえて国が決定することとなる。

医学的ハイリスク者：呼吸器疾患、心臓血管系疾患を有する者等、発症することにより重症化するリスクが高いと考えられる者

- ・基礎疾患を有する者<sup>18</sup>
- ・妊婦

小児：1歳未満の小児の保護者及び身体的な理由により予防接種が受けられない小児の保護者を含む。

成人・若年者

高齢者：ウイルスに感染することによって重症化するリスクが高いと考えられる群（65歳以上の者）

ウ 接種順位

新型インフルエンザによる重症化、死亡を可能な限り抑えることに重点を置いた考え方が考えられるが、緊急事態宣言がなされた場合、国民生活及び国民経済に及ぼす長期的な影響を考慮する（特措法第46条2項）と、我が国の将来を守ることに重点を置いた考え方や、これらの考え方を併せた考え方もあることから、こうした以下のような基本的な考え方を踏まえ国が決定する。

重症化、死亡を可能な限り抑えることに重点を置いた考え方

- ・成人、若年者に重症者が多いタイプの新型インフルエンザの場合  
（医学的ハイリスク者＞成人・若年者＞小児＞高齢者の順で重症化しやすいと仮定）  
医学的ハイリスク者 成人・若年者 小児 高齢者
- ・高齢者に重症者が多いタイプの新型インフルエンザの場合  
（医学的ハイリスク者＞高齢者＞小児＞成人・若年者の順で重症化しやすいと仮定）  
医学的ハイリスク者 高齢者 小児 成人・若年者
- ・小児に重症者が多いタイプの新型インフルエンザの場合  
（医学的ハイリスク者＞小児＞高齢者＞成人・若年者の順で重症化しやすいと仮定）  
医学的ハイリスク者 小児 高齢者 成人・若年者

我が国の将来を守ることに重点を置いた考え方

- ・成人、若年者に重症者が多いタイプの新型インフルエンザの場合  
（医学的ハイリスク者＞成人・若年者＞高齢者の順で重症化しやすいと仮定）  
小児 医学的ハイリスク者 成人・若年者 高齢者

- ・高齢者に重症者が多いタイプの新型インフルエンザの場合  
(医学的ハイリスク者>高齢者>成人・若年者の順で重症化しやすいと仮定)  
小児 医学的ハイリスク者 高齢者 成人・若年者

重症化、死亡を可能な限り抑えることに重点を置きつつ、併せて我が国の将来を守ることに重点を置く考え方

- ・成人、若年者に重症者が多いタイプの新型インフルエンザの場合  
(成人・若年者>高齢者の順で重症化しやすいと仮定)  
医学的ハイリスク者 小児 成人・若年者 高齢者
- ・高齢者に重症者が多いタイプの新型インフルエンザの場合  
(高齢者>成人・若年者の順で重症化しやすいと仮定)  
医学的ハイリスク者 小児 高齢者 成人・若年者

## エ 住民接種の接種体制

住民接種については、本市を実施主体として、原則として集団的接種により接種を実施することとなるため、接種が円滑に行えるよう接種体制の構築を図る。

### 留意点

危機管理事態における「特定接種」と「住民接種」の二つの予防接種全体の実施のあり方については、発生した新型インフルエンザ等の病原性などに応じて政府対策本部において総合的に判断し、決定される。

## 5) 医療

### (1) 医療の目的

新型インフルエンザ等が発生した場合、全国的かつ急速にまん延し、かつ市民の生命及び健康に重大な影響を与えるおそれがあることから、医療の提供は、健康被害を最小限にとどめるという目的を達成する上で、不可欠な要素である。

また、健康被害を最小限にとどめることは、社会・経済活動への影響を最小限にとどめることにもつながる。

新型インフルエンザ等が大規模にまん延した場合には、患者数の大幅な増大が予測されるが、地域の医療資源(医療従事者、病床数等)には制約があることから、効率的・効果的に医療を提供できる体制を事前に計画しておくことが重要である。

### (2) 発生前における医療体制の整備

三重県と連携し、三重郡3町及び本市の区域において、新型インフルエンザ等対策部会を設置するなど、本市の関係者と密接に連携を図りながら本市の実情に応じた医療体制の整備を推進することや、あらかじめ帰国者・接触者外来を設置する医療機関や公共施設等のリストを作成し設置の準備を行い、さらに帰国者・接触者相談センターの設置の準備を進める。

### (3) 発生時における医療体制の維持・確保

新型インフルエンザ等の発生の早期には、医療の提供は、患者の治療とともに感染対策としても有効である可能性があることから、病原性が低いことが判明しない限り、原則として、感染症法に基づき、新型インフルエンザ等患者等を感染症指定医療機関等に入院とする。また、三重県と連携して、市内における感染症病床等の利用計画を事前に策定しておく必要がある。また、市内での発生の早期では、新型インフルエンザ等の臨床像に関する情報は限られていることから、サーベイランスで得られた情報を最大限活用し、発生した新型インフルエンザ等の診断及び治療に有用な情報を医療現場に迅速に還元する。

新型インフルエンザ等に感染している可能性がより高い、発生国からの帰国者や市内患者の濃厚接触者の診療のために、市内で新型インフルエンザ等が広がる前の段階までは協力医療機関に帰国者・接触者外来を確保して診療を行うが、新型インフルエンザ等の患者は帰国者・接触者外来を有しない医療機関を受診する可能性もあることを踏まえて対応する必要がある。このため、帰国者・接触者外来を有しない医療機関も含めて、医療機関内においては、新型インフルエンザ等に感染している可能性がある者とそれ以外の疾患の患者との接触を避ける工夫等を行い院内での感染防止に努める。また、医療従事者は、マスク・ガウン等の個人防護具の使用や健康管理、ワクチンの接種を行い、十分な防御なく患者と接触した際には、必要に応じて抗インフルエンザウイルス薬の予防投与を行う。

また、本市に「帰国者・接触者相談センター」を設置し、その周知を図る。帰国者・接触者外来等の市内における医療体制については、帰国者・接触者相談センターから情報提供を行う。

帰国者・接触者外来を有しない医療機関でも患者が見られるようになった場合等には、三重県と連携して、帰国者・接触者外来を指定しての診療体制から一般の医療機関（内科・小児科等、通常、感染症の診療を行う全ての医療機関）で診療する体制に切り替える。また、患者数が大幅に増加した場合にも対応できるよう、重症者は入院、軽症者は在宅療養に振り分け、医療体制の確保を図ることとする。

その際、感染症指定医療機関等以外の医療機関や臨時の医療施設等に患者が入院することができるよう、事前に、その活用計画を策定しておく必要がある。また、在宅療養の支援体制を整備しておくことも重要である。

医療の分野での対策を推進するに当たっては、対策の現場である医療機関等との迅速な情報共有が必須であり、四日市医師会、四日市歯科医師会、四日市薬剤師会等の関係機関のネットワークの活用が重要である。

## 6) 市民生活及び市民経済の安定の確保

### (1) 市民生活及び市民経済の安定の確保の目的

新型インフルエンザは、多くの市民が罹患し、各地域での流行が約8週間程度続くと言われている。また、本人の罹患や家族の罹患等により、市民生活及び市民経済の大幅な縮小と停滞を招くおそれがある。

このため、新型インフルエンザ等発生時に、市民生活及び市民経済への影響を最小限とできるよう、本市は国や三重県等の関係機関と連携を図り、事前の準備を行うことが重要である。

また、本市は、新型インフルエンザ等の発生時に備え、市民に対し、家庭内での感染対策や、食料品、生活必需品等の備蓄に努めることや、市内の事業者に対し、職場における感染対策や事業継続計画を策定する等の十分な事前の準備を呼びかけてい

く。

## (2) 要援護者対策

一人暮らしや夫婦のみの要介護の高齢者世帯や障害者世帯等の要援護者は、新型インフルエンザ等のまん延によって孤立し、自立した生活を維持することが困難になることが想定される。

このため支援が必要な要援護者を把握し、日頃から地域の様々な関係機関や地域団体、社会福祉施設、介護支援事業者、障害福祉サービス事業者等に協力を依頼するとともに、発生前から国や三重県と連携し、発生後速やかに必要な支援が行える体制を構築する。

## 7 発生段階

新型インフルエンザ等対策は、感染の段階に応じて採るべき対応が異なることから、事前の準備を進め、状況の変化に即応した意思決定を迅速に行うことができるよう、あらかじめ発生の段階を設け、各段階において想定される状況に応じた対応方針を定めておく必要がある。

政府行動計画では、新型インフルエンザ等が発生する前から、海外での発生、国内での発生、まん延を迎え、小康状態に至るまでを、我が国の実情に応じた戦略に即して5つの発生段階に分類している。三重県の行動計画においては、この段階を適用するが、海外での感染が確認された場合、時間を置かず、国内で発生する可能性が高いことから、海外発生と国内発生に区別せず、海外で発生した段階で、「県内未発生期」と位置付けるとしていることから、本市においても三重県の発生段階の考え方に準じてその対応方針を定めるものとする。

国全体での発生段階の移行については、WHOのフェーズの引上げ及び引下げ等の情報を参考としながら、海外や国内での発生状況を踏まえて、政府対策本部が決定するとされている。

地域での発生段階は、国と協議の上で三重県が判断することとされており、本市においては、本市行動計画で定められた対策を国や三重県が定める段階に応じて実施することとする。

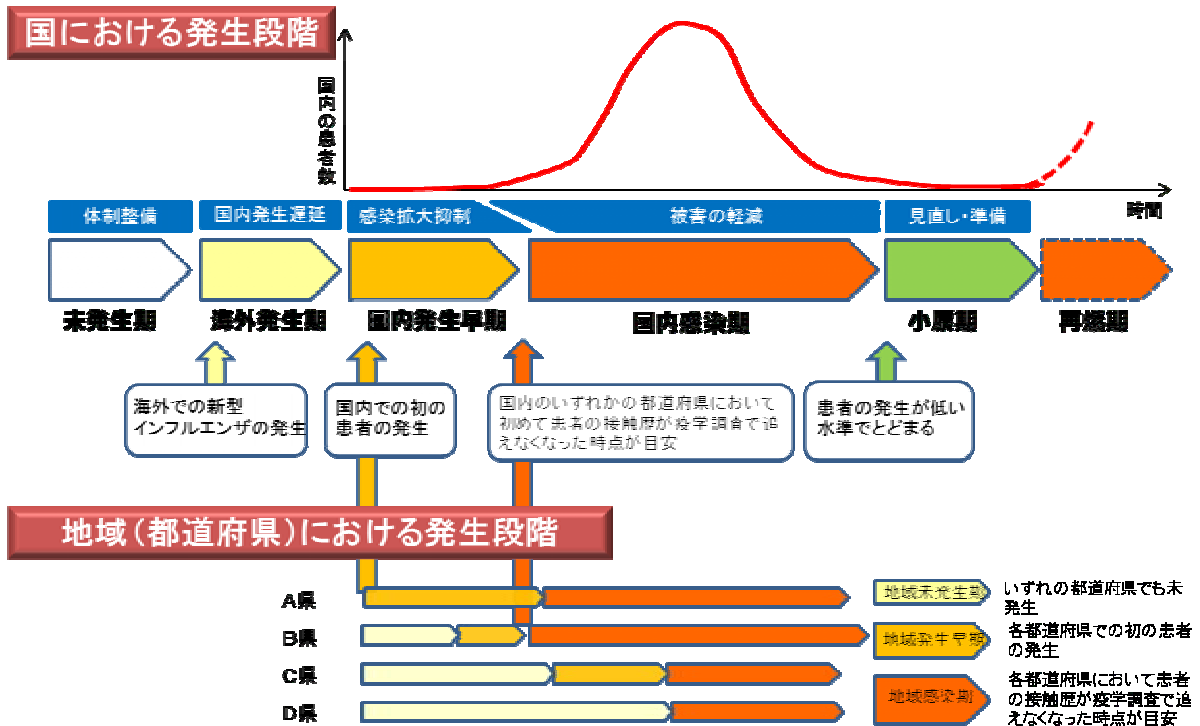
なお、段階の期間は極めて短期間となる可能性があり、また、必ずしも、段階どおりに進行するとは限らないこと、さらには、緊急事態宣言がされた場合には、対策の内容も変化するという事に留意が必要である。

< 発生段階 >

国の発生段階	状態	県内の状態
未発生期	新型インフルエンザ等が発生していない状態	未発生期
海外発生期	海外で新型インフルエンザ等が発生した状態	県内未発生期
国内発生早期	国内のいずれかの都道府県で新型インフルエンザ等の患者が発生しているが、全ての患者の接触歴を疫学調査で追える状態	
	国内感染期	国内のいずれかの都道府県で、新型インフルエンザ等の患者の接触歴が疫学調査で追えなくなった状態
小康期		患者の発生が減少し、低い水準でとどまっている状態
	小康期	

< 国及び地域（都道府県）における発生段階 > 国及び地域（都道府県）における発生段階 >

**地域での発生状況は様々であり、地域未発生期から地域発生早期、地域発生早期から地域感染期への移行は、都道府県を単位として判断**



### Ⅲ 各段階における対策

以下、発生段階ごとに、目的、対策の考え方、主要 6 項目の個別の対策を記載する。

新型インフルエンザ等が発生した場合、国は政府行動計画に基づき「基本的対処方針」を作成することとなっており、個々の対策の具体的な実施時期は段階の移行時期とは必ずしも一致しないことや、当初の予測とは異なる状況が発生する可能性があることから、段階はあくまでも目安として、必要な対策を柔軟に実施する。対策の実施や中止時期の判断について、本市は、国が示す「基本的対処方針」等に沿ったものとするとともに、三重県の判断に準じて行うこととする。

対策の実施や縮小・中止時期の判断の方法については、必要に応じて、マニュアル等に定めることとする。

各項目において、担当する主な部局を掲載しているが、当該部局のみでは対応しきれない状態になった場合は、本市新型インフルエンザ等対策本部で協議・調整を行うものとする。



# 1 未発生期

## 状態

- ・ 新型インフルエンザ等が発生していない状態。
- ・ 海外において、鳥等の動物のインフルエンザウイルスが人に感染する例が散発的に発生しているが、人から人への持続的な感染はみられていない状況。

## 目的

発生に備えて体制の整備を行う。

## 対策の考え方

- (1) 新型インフルエンザ等は、いつ発生するか分からないことから、平素から警戒を怠らず、本市行動計画等を踏まえ、国や三重県等との連携を図り、対応体制の構築や訓練の実施、人材の育成等、事前の準備を推進する。
- (2) 新型インフルエンザ等が発生した場合の対策等に関し、市民全体での認識共有を図るため、継続的な情報提供を行う。
- (3) 海外での新型インフルエンザ等の発生を早期に察知するため、国や三重県等から情報を継続的に収集する。

## 1) 実施体制

### (1) 行動計画等の作成

本市は、特措法の規定に基づき（特措法第8条）、発生前から、新型インフルエンザ等の発生に備えた行動計画の策定を行い、必要に応じて見直していく。（危機管理監、健康福祉部、各部局）

### (2) 体制の整備及び国、三重県、他市町等との連携強化

ア 国においては、国の取組体制を整備・強化するために、新型インフルエンザ等閣僚会議及び関係省庁対策会議の枠組を通じて、初動対応体制の確立や発生時に備えた中央省庁業務継続計画の策定の対策のフォローアップを進めることとなる。

イ 本市においては、国、三重県、他市町、指定（地方）公共機関等と、相互に連携し、新型インフルエンザ等の発生に備え、平時からの情報交換、連携体制の確認、訓練を実施する。（特措法第12条）（危機管理監、健康福祉部、各部局）

ウ 行動計画の作成、新型インフルエンザ等対策に携わる医療従事者や専門家、行政職員等の養成等に関しては必要に応じて国や三重県の支援を受ける。（健康福祉部、各部局）

## 2) サーベイランス・情報収集

### (1) 情報収集

国が収集する新型インフルエンザ等の対策等に関する国内外の情報を速やかに把握する。（危機管理監、健康福祉部、商工農水部、関係部局）

#### 情報収集源

- ・ 各省庁（内閣官房、厚生労働省、農林水産省）
- ・ 三重県等関係自治体、三重県感染症情報センター

(2) 通常のサーベイランス

ア 患者発生サーベイランス

本市及び三重県は、人で毎年冬季に流行する季節性インフルエンザについて、指定届出機関(市内の医療機関)において患者発生の動向を調査し、流行状況について把握する。

また、指定届出機関(病原体定点医療機関)において、ウイルス株の性状(亜型や薬剤耐性等)を調査し、流行しているウイルスの性状について把握する。(健康福祉部)

イ 入院サーベイランス

本市及び三重県は、インフルエンザによる入院患者及び死亡者の発生動向を調査し、重症化の状況を把握する。(健康福祉部)

ウ 症候群サーベイランス

本市及び三重県は、感染症情報収集システムにより、保育所、学校等におけるインフルエンザ様症状による欠席者の状況(学級・学年閉鎖、休校等)を調査し、インフルエンザの感染拡大を早期に探知する。(健康福祉部、こども未来部、教育委員会)

3) 情報提供・共有

(1) 継続的な情報提供

ア 本市は、新型インフルエンザ等に関する基本的な情報や発生した場合の対策等以下の内容について、各種媒体を利用し、市民や事業者に対して、必要に応じて継続的に分かりやすい情報提供を行う。(危機管理監、政策推進部、健康福祉部、市民文化部、関係部局)

- ・ 新型インフルエンザ等に関する予防と対策の基礎知識
- ・ 職場、業務従事に当たっての感染予防の注意事項

イ 本市は、手洗い、うがい、マスク着用、咳エチケット等、季節性インフルエンザに対しても実施すべき個人レベルの感染対策の普及を図る。(健康福祉部、こども未来部、教育委員会)

(2) 体制整備等

本市は、新型インフルエンザ等発生時の情報提供・共有の体制整備等の事前の準備として以下を行う。

ア 新型インフルエンザ等発生時に、発生状況に応じた市民や事業者への情報提供の内容(対策の決定プロセスや対策の理由、個人情報保護と公益性に十分配慮した内容、対策の実施主体を明確にすること)や、媒体(テレビや新聞等の報道活用を基本とするが、情報の受取手に応じて、利用可能な複数の媒体・機関を活用する)等について検討を行い、あらかじめ想定できるものについては決定しておく。(政策推進部、健康福祉部、商工農水部、市民文化部)

イ 地域における対策の現場となる関係機関等とメールや電話を活用して、さらに可能な限り担当者間のホットラインを設け、緊急に情報を提供できる体制を構築する。(健康福祉部)

ウ 新型インフルエンザ等発生時に、市民からの相談に応じるため、コールセンターの体制を整備する準備を進める。(健康福祉部、こども未来部)

#### 4) 予防・まん延防止

##### (1) 対策実施のための準備

###### ア 個人における対策の普及

本市、学校、社会福祉施設、事業者等は、マスク着用、咳エチケット、手洗い、うがい、人混みを避ける等の基本的な感染対策の普及を図り、また、自らの発症が疑わしい場合は、帰国者・接触者相談センターに連絡し、指示を仰ぎ、感染を広げないように不要な外出を控えること、マスクの着用等の咳エチケットを行うといった基本的な感染対策について理解促進を図る。(健康福祉部、こども未来部、教育委員会)

また本市及び三重県は、新型インフルエンザ等緊急事態における不要不急の外出自粛要請の感染対策についての理解促進を図る。(政策推進部、健康福祉部)

###### イ 地域対策・職場対策の周知

本市及び三重県は、新型インフルエンザ等発生時に実施され得る個人における対策のほか、職場における季節性インフルエンザ対策として実施されている感染対策について周知を図るための準備を行う。

また、本市は三重県に協力して、新型インフルエンザ等緊急事態における施設の使用制限の要請等の対策について周知を図るための準備を行う。(政策推進部、健康福祉部)

###### ウ 衛生資器材等の供給体制の整備

政府行動計画において、国は、衛生資器材等(消毒薬、マスク等)の生産・流通・在庫等の状況を把握する仕組みを確立することとしており、本市においても適宜これらの情報を収集し、必要に応じて三重県と連携していく。(健康福祉部)

###### エ 水際対策

本市は三重県と連携し、入国者に対する疫学調査等について、検疫所との連携を強化する。(健康福祉部)

##### (2) 予防接種

###### ア 登録事業者の登録

市及び三重県は、国が作成した、特定接種に係る接種体制、事業継続に係る要件や登録手続き等を示す登録実施要領に基づき、事業者に対して、登録作業に係る周知を行うこと等に協力する。(健康福祉部、関係部局)

本市及び三重県は、国が事業者の登録申請を受け付け、基準に該当する事業者を登録事業者として登録することに協力する。(健康福祉部、関係部局)

###### イ 接種体制の構築

###### **特定接種**

本市は、市職員等の対象者に対して、集団的接種を原則として、速やかに特定接種が実施できるよう、接種体制を構築する。(総務部、健康福祉部)

## 住民接種

本市は、国及び三重県の協力を得ながら、特措法第46条又は予防接種法第6条第3項に基づき、速やかにワクチンを接種するための体制を構築する。（健康福祉部、こども未来部、教育委員会）

本市は、円滑な接種の実施のために、あらかじめ市町間で広域的な協定を締結するなど、市外の市町における接種を可能にするよう努める。そのため、必要に応じて、国及び三重県から、技術的な支援を受けるものとする。（健康福祉部、こども未来部）

本市は、速やかに接種が実施できるよう、四日市医師会、事業者、学校関係者等と協力し、別途マニュアルを作成し、接種に携わる医療従事者等の体制や、接種の場所、接種の時期の周知・予約等、接種の具体的な実施方法について準備を進めるよう努める。そのため、必要に応じて、国及び三重県から、技術的な支援を受けるものとする。（健康福祉部、関係部局）

### ウ 情報提供

本市は、新型インフルエンザ等対策におけるワクチンの役割や、供給体制・接種体制、接種対象者や接種順位のあり方といった基本的な情報について情報提供を行い、市民の理解促進を図る。（政策推進部、健康福祉部）

## 5) 医療

### (1) 地域医療体制の整備

ア 本市は三重県と連携し、医療体制の確保について具体的なマニュアル等を作成するなど、関係機関との調整や体制整備を進め、その進捗状況について定期的な把握に努める。（健康福祉部）

イ 本市及び三重県は、三重郡3町及び本市の区域を中心として、四日市医師会、四日市歯科医師会、四日市薬剤師会、地域の中核的医療機関、消防等の関係者からなる新型インフルエンザ等対策部会を設置し、地域の関係者と密接に連携をとりながら地域の実情に応じた医療体制の整備を推進する。（健康福祉部、消防本部）

ウ 本市及び三重県は、発生時の地域医療体制の確保のために、平素から地域の医療関係者との間で、発生時の医療提供体制について協議、確認を行う。（健康福祉部、消防本部）

エ 本市及び三重県は、帰国者・接触者相談センター及び帰国者・接触者外来の設置の準備や、感染症指定医療機関等での入院患者の受入準備を進める。また、一般の医療機関においても、新型インフルエンザ等患者を診療する場合に備えて、個人防護具の準備などの院内感染対策等を進めるよう要請する。（健康福祉部）

〔 県内の感染症指定医療機関 〕

第一種感染症指定医療機関（ 2 床 ）	
名 称	感染症病床数
伊勢赤十字病院	2 床
第二種感染症指定医療機関（ 2 2 床 ）	
名 称	感染症病床数
三重県立総合医療センター	4 床
市立四日市病院	2 床
独立行政法人国立病院機構三重中央医療センター	6 床
独立行政法人国立病院機構三重病院	2 床
松阪市民病院	2 床
伊勢赤十字病院	2 床
紀南病院	4 床

（ 2 ） 県内感染期に備えた医療の確保

本市は三重県と連携し、以下の点に留意して、県内感染期に備えた医療の確保に取り組む。（健康福祉部）

ア 全ての医療機関に対して、医療機関の特性や規模に応じた診療継続計画の作成を要請し、マニュアルを示すなどしてその作成の支援に努める。

イ 感染拡大防止のため、指定(地方)公共機関を含む感染症指定医療機関等のほか、指定(地方)公共機関を含む医療機関または公的医療機関等で入院患者を優先的に受け入れる体制の整備に努める。

ウ 入院治療が必要な新型インフルエンザ等患者が増加した場合の医療機関における使用可能な病床数（定員超過入院を含む。）等を把握する。

エ 入院治療が必要な新型インフルエンザ等の患者が増加し、医療機関の収容能力を超えた場合に備え、臨時の医療施設等<sup>19</sup>で医療を提供することについて検討する。

オ 地域の医療機能維持の観点から、がん医療や透析医療、産科医療等の常に必要とされる医療を継続するため、必要に応じて新型インフルエンザ等の初診患者の診療を原則として行わないこととする医療機関の設定を検討する。

カ 社会福祉施設等の入所施設において、集団感染が発生した場合の医療提供の方法を検討する。

(3) 研修等

本市は三重県と連携し、医療従事者等に対し、市内(県内)発生を想定した研修や訓練を行う。(健康福祉部、消防本部)

(4) 医療資器材の整備

ア 本市及び三重県は、必要となる医療資器材(個人防護具、人工呼吸器等)をあらかじめ協力して備蓄・整備する。(健康福祉部)

イ 本市は、帰国者・接触者外来を設置した医療機関に対して必要となる医療資器材(個人防護具、人工呼吸器等)の整備しておくよう要請する。(健康福祉部)

(5) 検査体制の確保

三重県保健環境研究所が整備する検査体制(新型インフルエンザの発生に備えたPCR検査等の実施について確認しておく。(健康福祉部)

(6) 抗インフルエンザウイルス薬の備蓄について

本市は三重県が行う抗インフルエンザウイルス薬の備蓄状況について、確認を行う。(健康福祉部)

6) 市民生活及び市民経済の安定の確保

(1) 業務計画等の策定

本市は、市内の事業者に対し、新型インフルエンザ等の発生時に備え、職場における感染対策、重要業務の継続や一部の業務の縮小について計画を策定する等の十分な事前の準備を呼びかけていく。(健康福祉部、関係部局)

(2) 食料品、生活必需品の備蓄等

本市は、市民に対し、新型インフルエンザ等の発生に備え、家庭内での感染対策や、食料品・生活必需品等の備蓄に努めるなどの事前の準備を呼びかけていく。(健康福祉部、関係部局)

(3) 新型インフルエンザ等発生時の要援護者への生活支援

県内感染期における高齢者、障害者等の要援護者への生活支援(見回り、介護、訪問看護、訪問診療、食事の提供等)、搬送、死亡時の対応等について、要援護者の把握とともにその具体的手続きを決めておく。(健康福祉部)

(4) 火葬能力等の把握

本市は三重県と連携し、火葬場の火葬能力及び一時的に遺体を安置できる施設等、火葬又は埋葬を円滑に行うための体制を整備する。(危機管理監、環境部、関係部局)

(5) 物資及び資材の備蓄等

本市は、新型インフルエンザ等対策の実施に必要な医薬品その他の物資及び資材を運搬・備蓄等し、または施設及び設備を整備等する。(危機管理監、健康福祉部、関係部局)

## 2 県内未発生期（国：海外発生期～国内感染期）

### 状態

- ・海外または他都道府県で新型インフルエンザ等が発生した状態。
- ・県内では新型インフルエンザ等の患者は発生していない状態。

海外で感染が確認された場合、時間を置かずに、国内で発生する可能性が高いことから、海外発生と国内発生に区分せず、海外で発生した段階で、「県内未発生期」と位置付ける。

#### （海外発生期）

- ・海外で新型インフルエンザ等が発生した状態

#### （国内発生早期）

- ・国内のいずれかの都道府県で新型インフルエンザ等の患者が発生しているが、全ての患者の接触歴を疫学調査で追うことができる状態。
- ・国内でも、都道府県によって状況が異なる可能性がある。

#### （国内感染期）

- ・国内のいずれかの都道府県で新型インフルエンザ等の患者の接触歴が疫学調査で追えなくなった状態。
- ・感染拡大からまん延、患者の減少に至る時期を含む。
- ・国内でも、都道府県によって状況が異なる可能性がある。

### 目的

- （1）国及び三重県との水際対策の連携により、新型インフルエンザ等の国内侵入をできるだけ遅らせ、県（市）内発生が遅延と早期発見に努める。
- （2）県（市）内発生に備えて体制の整備を行う。

### 対策の考え方

- （1）新たに発生した新型インフルエンザ等の病原性や感染力等について十分な情報がない可能性が高いが、その場合は、病原性・感染力等が高い場合にも対応できるよう、強力な措置をとる。
- （2）対策の判断に役立てるため、国及び三重県等と連携し、海外・県外での発生状況、新型インフルエンザ等の特徴等に関する積極的な情報収集を行う。
- （3）国内及び県内発生した場合には早期に発見できるよう県（市）内のサーベイランス・情報収集体制を強化する。
- （4）海外及び他の都道府県での発生状況について注意喚起するとともに、県（市）内発生に備え、県（市）内発生した場合の対策についての的確な情報提供を行い、医療機関、事業者、市民に準備を促す。
- （5）県（市）内での発生までの間に、医療機関等への情報提供、検査体制の整備、診療体制の確立、市民生活及び市民経済の安定のための準備、プレパンデミックワクチンの接種、パンデミックワクチンの接種に向けた準備等、県（市）内発生に備えた体制整備を急ぐ。

### 1) 実施体制

#### （1）体制の強化等

- ア 海外において新型インフルエンザ等が発生した疑いがあり、国において関係省庁対策会議又は新型インフルエンザ等閣僚会議が開催され、政府の初動対処方針について協議、決定がなされた場合には、国及び三重県等と連携し、情報の集約、共有、分析を行うとともに、今後の本市の対応等について協議し、決定する。（危機管理監、健康福祉部、その他全部局）

イ 厚生労働大臣が、新型インフルエンザ等の発生した旨を公表し、内閣総理大臣が、内閣総理大臣を本部長とする政府対策本部を設置した場合、本市は、（任意に）本市対策本部を設置し、新型インフルエンザ等対策部会で対応を協議し、国の基本的対処方針及び市行動計画等に基づき、国及び三重県等と連携し対策を協議、実施する。そして、国が国内発生早期の基本的対処方針を公示した場合、国及び三重県等と連携し、対策を強化する。（危機管理監、健康福祉部、その他全部局）

## 2) サーベイランス・情報収集

### (1) 情報収集等

本市は、海外及び他県の新型インフルエンザ等の発生状況について、国や三重県を通じて必要な情報を収集する（健康福祉部）。

- ・ 病原体に関する情報
- ・ 疫学情報（症状、症例定義、致命率等）
- ・ 治療法に関する情報（抗インフルエンザウイルス薬の有効性等）

### (2) 県（市）内サーベイランスの強化等

ア 本市及び三重県は、感染症発生動向調査、感染症情報収集システム（症候群サーベイランス）等により、インフルエンザに関する通常のサーベイランスを実施する。（健康福祉部）

イ 本市及び三重県は、県（市）内における新型インフルエンザ等の患者を早期に発見し、新型インフルエンザ等の患者の臨床像等の特徴を把握するため、全ての医師に新型インフルエンザ等患者（疑い患者を含む。）を診察した場合の届出を求め、全数把握を開始する。（感染症法第12条）（健康福祉部）

ウ 本市及び三重県は、感染拡大を早期に探知するため、感染症情報収集システム（症候群サーベイランス）により、学校等でのインフルエンザの集団発生の把握を強化する。（健康福祉部、こども未来部、教育委員会）

## 3) 情報提供・共有

### (1) 情報提供

ア 本市及び三重県は、県（市）民に対して、海外及び他の都道府県での発生状況、現在の対策、県内発生した場合に必要な対策等を、テレビ、新聞等の報道の活用を基本としつつ、ホームページをはじめ複数の媒体・機関を活用し、詳細に分かりやすく、できる限り迅速に情報提供し、注意喚起を行う。（政策推進部、健康福祉部）

イ 本市及び三重県は、感染症情報収集システム（症候群サーベイランス）により欠席者数、学校の休業状況等の最新の流行状況が発信されることについて、県（市）民への周知を強化する。（政策推進部、健康福祉部、教育委員会）



ウ 本市は、市民に対して新型インフルエンザ等の流行による不安や混乱の軽減のため、一元的な情報整理及び情報発信などあらゆる媒体を用いた広報を実施する。(政策推進部、健康福祉部)

(2) 情報共有

本市は、国、三重県及び関係機関等との情報共有を行う窓口を設置し、メール等による対策の理由、プロセス等の共有を行う。(健康福祉部)

(3) コールセンターの設置

ア 本市は、他の公衆衛生業務に支障を来さないように、市民からの一般的な相談に対応できるコールセンターを設置し、国及び三重県から発信される情報等を活用しながら適切な情報提供を行う。(健康福祉部、こども未来部)

イ 本市は、市民からコールセンター等に寄せられる問い合わせ、国、三重県や関係機関から寄せられる情報の内容を踏まえて、市民や関係機関がどのような情報を必要としているかを把握して、国及び三重県へ報告するとともに、次の情報提供に反映する。(健康福祉部、こども未来部)

4) 予防・まん延防止

(1) 県(市)内でのまん延防止策の準備

本市及び三重県は、国と相互に連携し、県(市)内における新型インフルエンザ等患者の発生に備え、感染症法に基づく、患者への対応(治療・入院措置等)や患者の同居者等の濃厚接触者への対応(外出自粛要請、健康観察の実施、有症時の対応指導等)の準備を進める。

また、本市及び三重県は検疫所等から提供される入国者等に関する情報を有効に活用する。(健康福祉部)

(2) 感染症危険情報の発出等

ア 本市及び三重県は、国から発出される感染症危険情報をもとに、海外への渡航予定者に対し、新型インフルエンザ等の発生状況や個人がとるべき対応に関する情報提供及び注意喚起を行う。(政策推進部、健康福祉部、商工農水部)

イ 本市及び三重県は、事業者に対し、必要に応じ、発生国への出張を避けるよう要請する。(関係部局)

(3) 水際対策

ア 検疫の強化

本市は三重県と連携し、国からの要請に従い、検疫所等と連携して、発生国からの入国者で感染したおそれのある者に対して、健康監視(検疫法第18条第4項、感染症法第15条の3)等を行う。(健康福祉部)

本市は三重県と連携し、検疫所から通報があった場合は、有症者に対する医療及び有症者との接触者等に対して、防疫措置等を行う。(健康福祉部)

( 4 ) 在外邦人支援

本市は、国及び三重県等と連携し、発生国に出張、滞在、留学する邦人に対し、感染予防のための注意喚起や発生国において感染が疑われた場合の対応等についての情報提供を行う。

併せて、今後出国できなくなる可能性や現地で十分な医療を受けられなくなる可能性、帰国に際し停留される可能性についても情報提供を行う。(健康福祉部、商工農水部、教育委員会)

( 5 ) 予防接種

ア 接種体制

**特定接種**

本市は、国の基本的対処方針を踏まえ、市職員等の対象者に対して、集団的な接種を行うことを基本として、本人の同意を得て特定接種を行う。(総務部、健康福祉部)

**住民接種**

本市は、国及び三重県と連携して、発生した新型インフルエンザ等の特徴を踏まえ、特措法第 46 条に基づく住民に対する予防接種又は予防接種法第 6 条第 3 項に基づく新臨時接種の接種体制の準備を行う。(健康福祉部、こども未来部)

本市は、全市民が速やかに接種できるよう、集団的な接種を行うことを基本として、事前に定めた接種体制に基づき、具体的な接種体制の構築の準備を進める。(健康福祉部)

**情報提供**

本市は、ワクチンの種類、有効性・安全性、接種対象者や接種順位、接種体制といった具体的な情報について、国や三重県から情報を収集し、積極的に情報提供を行う。(健康福祉部)

5 ) 医療

( 1 ) 新型インフルエンザ等の症例定義

本市及び三重県は、国が定める新型インフルエンザ等の症例定義を関係機関に周知する。(健康福祉部)

( 2 ) 医療体制の整備

本市及び三重県は、以下の対応を行う。(健康福祉部)

ア 発生国からの帰国者で、かつ、発熱・呼吸器症状等を有する者について、新型インフルエンザ等に罹患する可能性がそれ以外の患者と大きく異なると考えられる間は、帰国者・接触者外来において診断することになる。このため、帰国者・接触者外来の整備を要請する。

イ 帰国者・接触者外来を有しない医療機関を新型インフルエンザ等の患者が受診する可能性もあるため、三重県医師会、四日市医師会等の協力を得て、院内感染対策を講じた上で、診療体制を整備するよう医療機関に対して要請する。

ウ 帰国者・接触者外来を有する医療機関等に対し、症例定義を踏まえ新型インフルエンザ等の患者又は疑似症患者と判断された場合には、直ちに保健所に連絡するよう要請する。

エ 新型インフルエンザ等の感染が疑われる患者から採取した検体を、三重県保健環境研究所において亜型等の同定を行い、国立感染症研究所はそれを確認する。

(3) 帰国者・接触者相談センターの設置

本市及び三重県は、以下の対応を行う。(健康福祉部)

ア 帰国者・接触者相談センターを設置する。

イ 発生国からの帰国者であって、発熱・呼吸器症状等を有する者は、帰国者・接触者相談センター等を通じて、帰国者・接触者外来を受診するよう周知する。

(4) 医療機関等への情報提供

本市及び三重県は、国等から提供される新型インフルエンザ等の診断・治療に資する情報等を、医療機関及び医療従事者に迅速に提供する。(健康福祉部)

(5) 検査体制の確保

本市は、三重県保健環境研究所において新型インフルエンザ等に対するPCR等の検査を整備するよう三重県に依頼する。(健康福祉部)

(6) 抗インフルエンザウイルス薬の備蓄・使用等

ア 本市は三重県と連携して、三重県の備蓄した抗インフルエンザウイルス薬を活用して、医療機関に対し、患者の同居者、医療従事者又は救急隊員等搬送従事者等に、必要に応じて、抗インフルエンザウイルス薬の予防投与を行うよう要請する。(健康福祉部)

イ 本市は、三重県に備蓄されている抗インフルエンザウイルス薬の備蓄の使用・流通に関する手順を確認する。(健康福祉部)

6) 市民生活及び市民経済の安定の確保

(1) 事業者の対応

本市及び三重県は、国等と連携し県(市)内の事業者に対し、従業員の健康管理を徹底するとともに職場における感染対策を実施するための準備を行うよう要請する。(健康福祉部、商工農水部)

( 2 ) 遺体の火葬・安置

本市は、三重県と連携して、火葬場の火葬能力の限界を超える事態が起こった場合に備え、一時的に遺体を安置できる施設等の確保ができるよう準備を行う。(危機管理監、環境部、関係部局)

### 3 県内発生早期（国：国内発生早期～国内感染期）

#### 状態

- ・県内で新型インフルエンザ等の患者が発生しているが、全ての患者の接触歴を疫学調査で追うことができる状態。
- ・県内でも、地域によって状況が異なる可能性がある。

#### （国内発生早期）

- ・国内でも、都道府県によって状況が異なる可能性がある。

#### （国内感染期）

- ・国内のいずれかの都道府県で新型インフルエンザ等の患者の接触歴が疫学調査で追えなくなった状態。
- ・感染拡大からまん延、患者の減少に至る時期を含む。
- ・国内でも、都道府県によって状況が異なる可能性がある。

#### 目的

- （１）市内での感染拡大をできる限り抑える。
- （２）患者に適切な医療を提供する。
- （３）感染拡大に備えた体制の整備を行う。

#### 対策の考え方

- （１）感染拡大を止めることは困難であるが、流行のピークを遅らせるため、引き続き、感染対策等を行う。県内発生した新型インフルエンザ等の状況等により、国がこの地域に対して新型インフルエンザ等緊急事態宣言をした場合、本市及び三重県は連携して積極的な感染対策等を行う。
- （２）医療体制や感染対策について周知し、個人一人ひとりがとるべき行動について十分な理解を得るため、市民への積極的な情報提供を行う。
- （３）県（市）内での患者数が少なく、症状や治療に関する臨床情報が限られている可能性が高いため、国、三重県と連携して、国内外の情報をできるだけ集約し、医療機関等に提供する。
- （４）新型インフルエンザ等の患者以外にも、発熱・呼吸器症状等を有する多数の者が医療機関を受診することが予想されるため、増大する医療需要への対応を行うとともに、医療機関での院内感染対策を実施する。
- （５）県内感染期への移行に備えて、医療体制の確保、市民生活及び市民経済の安定の確保のための準備等、感染拡大に備えた体制の整備を急ぐ。
- （６）住民接種を早期に開始できるよう準備を急ぎ、体制が整った場合はできるだけ速やかに実施する。

#### 1) 実施体制

##### （１）実施体制

本市対策本部は、国及び三重県等と連携して、新型インフルエンザ等対策部会での協議を踏まえ、国の基本的対処方針及び本市行動計画等に基づき、対策を協議、実施する。（危機管理監、健康福祉部、その他全部局）

##### （２）新型インフルエンザ等緊急事態宣言の措置

国が三重県域において緊急事態宣言を行い<sup>20</sup>、国の基本的対処方針及び県行動計画に基づき、必要な対策を実施するときは、本市においては、直ちに条例設置の本市対策本部に移行する。（危機管理監、健康福祉部、その他全部局）

## 2) サーベイランス・情報収集

### (1) 情報収集

本市は、海外及び国内での新型インフルエンザ等の発生状況、抗インフルエンザウイルス薬やワクチンの有効性・安全性等について、国や三重県を通じて必要な情報を収集する。(健康福祉部)

### (2) サーベイランス

ア 本市及び三重県は、県内未発生期に引き続き、新型インフルエンザ等患者等の全数把握、感染症情報収集システム(症候群サーベイランス)による学校等での集団発生の把握を強化して行う。(健康福祉部、こども未来部、教育委員会)

イ 本市及び三重県は、医療機関等に対して症状や治療等に関する有用な情報を迅速に提供する等のため、新型インフルエンザ等患者の臨床情報を収集する。(健康福祉部)

ウ 本市は、国がリアルタイムで把握した国内の発生状況に関する情報提供を受けるとともに、国や三重県と連携し、必要な対策を実施する。(健康福祉部)

### (3) 調査研究

本市は、国及び三重県と連携して、発生した患者について、積極的疫学調査を行い、感染経路や感染力、潜伏期等の情報を収集・分析する。(健康福祉部)

## 3) 情報提供・共有

### (1) 情報提供

ア 本市及び三重県は、市民に対して利用可能なあらゆる媒体・機関を活用し、国内外の発生状況と具体的な対策等を対策の決定プロセス、対策の理由、対策の実施主体とともに詳細に分かりやすく、できる限りリアルタイムで情報提供する。(政策推進部、健康福祉部、関係部局)

イ 本市は、三重県と連携し、特に個人一人ひとりがとるべき行動を理解しやすいよう、新型インフルエンザ等には誰もが感染する可能性があることを伝え、個人レベルでの感染対策や、感染が疑われ、また患者となった場合の対応(受診の方法等)を周知する。また、学校・保育施設等や職場での感染対策についての情報を適切に提供する。(政策推進部、健康福祉部、こども未来部、教育委員会、商工農水部)

ウ 本市は、市民からコールセンター等に寄せられる問い合わせ、国、三重県や関係機関等から寄せられる情報の内容も踏まえて、市民や関係機関がどのような情報を必要としているかを把握し、必要に応じ、正確な情報提供を行う。(政策推進部、健康福祉部、こども未来部)

### (2) 情報共有

本市は、国や三重県等の関係機関との情報共有を強化し、対策の方針の迅速な伝達と、対策の現場の状況把握を行う。(健康福祉部)

### (3) コールセンター等の継続

本市は、国や三重県から発信される情報等を活用し、コールセンターの体制の充実・強化を図る。(健康福祉部、こども未来部)

## 4) 予防・まん延防止

### (1) 県(市)内でのまん延防止対策

ア 本市は、国及び三重県と連携し、感染症法に基づき、患者への対応(治療・入院措置等)や患者の同居者等の濃厚接触者への対応(外出自粛要請、健康観察等)などの措置を行う。(健康福祉部)

イ 本市及び三重県は、業界団体等を経由し又は直接、住民、事業者等に対して次の要請を行う。

- ・市民、事業所、福祉施設等に対し、マスク着用、咳エチケット、手洗い、うがい、人混みを避けること、時差出勤の実施等の基本的な感染対策等を勧奨する。また、事業者に対し、当該感染症の症状が認められた従業員の健康管理・受診の勧奨を要請する。(健康福祉部、商工農水部、教育委員会)
- ・事業者に対し、職場における感染対策の徹底を要請する。(商工農水部)
- ・ウイルスの病原性等の状況を踏まえ、必要に応じて、学校や社会福祉施設等における感染対策の実施に資する目安を示すとともに、学校保健安全法に基づく臨時休業(学級閉鎖・学年閉鎖・休校)を適切に行うよう学校の設置者に要請する。(健康福祉部、こども未来部、教育委員会)
- ・公共交通事業者等に対し、利用者へのマスク着用の励行の呼びかけなど適切な感染予防策を講じるよう要請する。(健康福祉部、関係部局)

ウ 本市は、国及び三重県と連携し、関係機関に対して、病院、高齢者施設等の基礎疾患を有する者が集まる施設や、多数の者が居住する施設等における感染対策を強化するよう要請する。(健康福祉部、関係部局)

### (2) 水際対策

ア 本市及び三重県は、国の水際対策が継続される場合、引き続きそれに協力する。(健康福祉部)

イ 本市及び三重県は、検疫の強化については、病原体の病原性や感染力、海外の状況、国内の状況等を踏まえ、合理性が認められなくなったと国が判断した場合には、その指示に従う。(健康福祉部)

### (3) 予防接種

県内未発生期の対策を継続する。(健康福祉部、こども未来部)

#### **住民接種**

ア 本市は、接種の順位に係る基本的な考え方、重症化しやすい者等の発生した新型インフルエンザ等に関する情報を踏まえて国が示す市民への接種順位を考慮し、三重県や関係機関等と連携して実施体制を整える。(健康福祉部、こども未来部)

イ 本市は、パンデミックワクチンの供給が可能になり次第、県や関係機関の協力を得て、接種を開始するとともに、接種に関する情報を市民に知らせる。(政策推進部、健康福祉部、こども未来部)

ウ 本市は、国及び三重県と連携し、予防接種法第6条第3項に規定する新臨時接種を行う。(健康福祉部、こども未来部)

(4) **緊急事態宣言がされている場合の措置**

ア 県域において緊急事態宣言がされている場合、三重県においては、必要に応じ、以下の対策を行う。

(ア) 三重県は、新型インフルエンザ等緊急事態において、国の基本的対処方針に基づき、必要に応じ以下の措置を講じる。

- ・特措法第45条第1項に基づき、住民に対し、潜伏期間や治癒までの期間を踏まえて期間を定めて、生活の維持に必要な場合を除きみだりに外出しないことや基本的な感染対策の徹底を要請する。対象となる区域については、人の移動の実態等を踏まえ、まん延防止に効果があると考えられる区域(市町単位、県内のブロック単位)とすることが考えられる。
- ・特措法第45条第2項に基づき、学校、保育所等(特措法施行令第11条に定める施設に限る。)に対し、期間を定めて、施設の使用制限(臨時休業や入学試験の延期等)の要請を行う。要請に応じず、新型インフルエンザ等のまん延を防止し、県民の生命・健康の保護、県民生活・県民経済の混乱を回避するため特に必要があると認めるときに限り、特措法第45条第3項に基づき、指示を行う。  
三重県は、要請・指示を行った際には、その施設名を公表する。
- ・特措法第24条第9項に基づき、学校、保育所等以外の施設について、職場も含め感染対策の徹底の要請を行う。特措法第24条第9項の要請に応じず、公衆衛生上の問題が生じていると判断された施設(特措法施行令第11条に定める施設に限る。)に対し、特措法第45条第2項に基づき、施設の使用制限又は基本的な感染対策の徹底の要請を行う。特措法第45条第2項の要請に応じず、新型インフルエンザ等のまん延を防止し、県民の生命・健康の保護、県民生活・県民経済の混乱を回避するため特に必要があると認めるときに限り、特措法第45条第3項に基づき、指示を行う。  
三重県は、特措法第45条に基づき、要請・指示を行った際には、その施設名を公表する。

(イ) 三重県は、人口密度が低く、交通量が少なく、自然障壁等により交通遮断が比較的容易な離島や山間地域などにおいて、新型インフルエンザ等が国内で初めて確認された場合、直ちに集中的な医療資源の投入、特措法第45条及び感染症法に基づく措置を行うことで、地域封じ込めに効果あると考えられる場合には、地域における重点的な感染対策の実施について、国と協議し実施する。

イ 市における対応

**住民接種**

本市は、住民に対する予防接種については、国の基本的対処方針の変更を踏まえ、特措法第46条の規定に基づき、予防接種法第6条第1項に規定する臨時の予防接種を実施する。(健康福祉部、こども未来部、教育委員会)



## 5) 医療

### (1) 医療体制の整備

ア 本市及び三重県は、発生国からの帰国者や国内患者の濃厚接触者であって発熱・呼吸器症状等を有する者に係る、帰国者・接触者外来における診療体制や、帰国者・接触者相談センターにおける相談体制を、県内未発生期に引き続き継続する。(健康福祉部)

イ 本市及び三重県は、患者等が増加してきた場合においては、国と三重県の協議を踏まえ、帰国者・接触者外来を指定しての診療体制から一般の医療機関でも診療する体制に移行する。(健康福祉部)

### (2) 患者への対応等

ア 本市は、国及び三重県と連携し、新型インフルエンザ等と診断された者に対しては原則として、感染症法に基づき、感染症指定医療機関等に移送し、入院措置を行う。この措置は、病原性が高い場合に実施することとするが、発生当初は病原性に関する情報が限られていることが想定されることから、病原性が低いことが判明しない限り実施する。(健康福祉部)

イ 本市は、国及び三重県と連携し、必要と判断した場合に、三重県保健環境研究所において、新型インフルエンザ等のPCR検査等の確定検査を行う。全ての新型インフルエンザ等患者のPCR検査等による確定診断は、患者数が極めて少ない段階で実施するものであり、患者数が増加した段階では、PCR検査等の確定検査は重症者等に限定して行う。(健康福祉部)

ウ 本市は、国及び三重県と連携し、医療機関の協力を得て、新型インフルエンザ等患者の同居者等の濃厚接触者及び医療従事者又は救急隊員等であって十分な防御なく曝露した者には、抗インフルエンザウイルス薬の予防投与や有症時の対応を指導する。(健康福祉部)

### (3) 医療機関等への情報提供

本市及び三重県は、引き続き、新型インフルエンザ等の診断や治療に資する情報等を医療機関及び医療従事者に迅速に提供する。(健康福祉部)

## 6) 市民生活及び市民経済の安定の確保

### (1) 事業者の対応

本市及び三重県は、市内の事業者に対し、従業員の健康管理を徹底するとともに職場における感染対策を開始するよう要請する。(商工農水部、関係部局)

### (2) 市民・事業者への呼びかけ

本市及び三重県は、市民に対し、食料品、生活必需品等の購入に当たっての消費者としての適切な行動を呼びかけるとともに、事業者に対しても、食料品、生活関連物資等の価格が高騰しないよう、また、買占め及び売惜しみが生じないよう要請する。(商工農水部、関係部局)

## (3) 緊急事態宣言がされている場合の措置

ア 県域において緊急事態宣言がされている場合には、上記の対策に加え本市において必要に応じ、以下の対策を行う。

## (ア) 水の安定供給

水道事業者、水道用水供給事業者及び工業用水道事業者である本市や三重県、指定（地方）公共機関は、それぞれその行動計画又は業務計画で定めるところにより、消毒その他衛生上の措置等、新型インフルエンザ等緊急事態において水を安定的かつ適切に供給するために必要な措置を講じる。（上下水道局、環境部）

## (イ) サービス水準に係る市民への呼びかけ

本市及び三重県は、国と連携し、事業者のサービス提供水準に係る状況の把握を開始し市民に対し、まん延した段階において、サービス提供水準が相当程度低下する可能性を許容すべきことを呼びかける。（政策推進部、商工農水部、市民文化部）

## (ウ) 生活関連物資等の価格の安定等

本市は三重県と連携して、市民生活及び市民経済の安定のために、物価の安定及び生活関連物資等の適切な供給を図る必要があることから、生活関連物資等の価格が高騰しないよう、また、買占め及び売惜しみが生じないよう、調査・監視をするとともに、必要に応じ、関係事業者団体等に対して供給の確保や乗値上げの防止等の要請を行う。

また、必要に応じ、市民からの相談窓口・情報収集窓口の充実を図る。（商工農水部、市民文化部）

イ 県域において緊急事態宣言がされている場合に、県等において必要に応じ、以下の対策を行う。

## (ア) 事業者の対応等

指定（地方）公共機関は、業務計画で定めるところにより、その業務を適切に実施するため、必要な措置を開始する。登録事業者は、医療の提供並びに県（市）民生活及び県（市）民経済の安定に寄与する業務の継続的な実施に向けた取り組みを行う。

## (イ) 電気及びガス並びに水道の安定供給

電気事業者及びガス事業者である指定（地方）公共機関は、それぞれその業務計画で定めるところにより、電気及びガスの供給支障の予防に必要な措置等、新型インフルエンザ等緊急事態において電気及びガスを安定的かつ適切に供給するために必要な措置を講じる。水道事業者、水道用水供給事業者及び工業用水道事業者である本市や三重県、指定（地方）公共機関は、それぞれその行動計画又は業務計画で定めるところにより、消毒その他衛生上の措置等、新型インフルエンザ等緊急事態において水を安定的かつ適切に供給するために必要な措置を講じる。

## (ウ) 運送・通信・郵便の確保

運送事業者である指定（地方）公共機関は、それぞれその業務計画で定める

ところにより、施設の状況確認、感染拡大防止の実施等、新型インフルエンザ等緊急事態において旅客及び貨物を適切に運送するために必要な措置を講じる。

電気通信事業者である指定（地方）公共機関は、それぞれその業務計画で定めるところにより、感染対策の実施、災害対策用設備の運用等、新型インフルエンザ等緊急事態において通信を確保するために必要な措置を講じる。

（エ）緊急物資の運送等

- ・三重県は、緊急の必要がある場合には、運送事業者である指定（地方）公共機関に対し、食料品等の緊急物資の輸送を要請する。
- ・三重県は、緊急の必要がある場合には、医薬品等販売業者である指定（地方）公共機関に対し、医薬品又は医療機器の配送を要請する。
- ・三重県は、正当な理由がないにもかかわらず、上記の要請に応じないときは、必要に応じ、指定（地方）公共機関に対して輸送又は配送を指示する。

（オ）犯罪の予防・取締り

県警察は、混乱に乗じて発生が予想される各種犯罪を防止するため、犯罪情報の集約に努め、広報啓発活動を推進するとともに、悪質な事犯に対する取締りを徹底する。

4 県内感染期（国：国内感染期）	
状態	<ul style="list-style-type: none"> <li>・県内で新型インフルエンザ等の患者の接触歴が疫学調査で追えなくなった状態。</li> <li>・感染拡大からまん延、患者の減少に至る時期を含む。</li> <li>・県内でも、地域によって状況が異なる可能性がある。</li> </ul>
目的	<ul style="list-style-type: none"> <li>(1) 医療体制を維持する。</li> <li>(2) 健康被害を最小限に抑える。</li> <li>(3) 市民生活及び市民経済への影響を最小限に抑える。</li> </ul>
対策の考え方	<ul style="list-style-type: none"> <li>(1) 感染拡大を止めることは困難であり、対策の主眼を、早期の積極的な感染拡大防止から被害軽減に切り替える。ただし、状況に応じた一部の感染拡大防止は実施する。</li> <li>(2) 地域ごとに発生状況は異なり、実施すべき対策が異なることから、必要な場合には地域ごとに実施すべき対策の判断を行う。</li> <li>(3) 状況に応じた医療体制や感染対策、ワクチン接種、社会・経済活動の状況等について周知し、個人一人ひとりがとるべき行動について分かりやすく説明するため、積極的な情報提供を行う。</li> <li>(4) 流行のピーク時の入院患者や重症者の数をなるべく少なくして医療体制への負荷を軽減する。</li> <li>(5) 医療体制の維持に全力を尽くし、必要な患者が適切な医療を受けられるようにし健康被害を最小限にとどめる。</li> <li>(6) 欠勤者の増大が予測されるが、市民生活・市民経済の影響を最小限に抑えるため必要なライフライン等の事業活動を継続する。また、その他の社会活動をできる限り継続する。</li> <li>(7) 受診患者数を減少させ、入院患者数や重症者数を抑え、医療体制への負荷を軽減するため、住民接種を早期に開始できるよう準備を急ぎ、体制が整った場合は、できるだけ速やかに実施する。</li> <li>(8) 状況の進展に応じて、必要性の低下した対策の縮小・中止を図る。</li> </ul>

## 1) 実施体制

## (1) 実施体制の強化

本市対策本部は、国及び三重県と連携して新型インフルエンザ等対策部会での協議を踏まえ、国の基本的対処方針及び本市行動計画等に基づき、対策を協議、実施する。  
(危機管理監、健康福祉部、その他全部局)

## (2) 緊急事態宣言がされている場合の措置

県域において緊急事態宣言がなされた場合、直ちに条例設置の本市対策本部に移行する。(危機管理監、健康福祉部、その他全部局)

## (3) 他の地方公共団体による代行、応援等

本市が、新型インフルエンザ等のまん延により緊急事態措置を行うことができなくなった場合においては、国及び三重県等と連携し、特措法の規定に基づく他の地方公共団体による代行、応援等の措置の活用を行う。(危機管理監、健康福祉部、その他全部局)

## 2) サーベイランス・情報収集

### (1) 情報収集

本市は、引き続き、海外及び国内での新型インフルエンザ等の発生状況、対応について、国や三重県を通じて必要な情報を収集する。(健康福祉部)

### (2) サーベイランス

ア 本市及び三重県は、新型インフルエンザ等患者等の全数把握を中止し、通常のサーベイランスに切り替える。(健康福祉部)

イ 本市及び三重県は、引き続き、感染症情報収集システム(症候群サーベイランス)による学校等での集団発生の把握を行う。(健康福祉部、こども未来部、教育委員会)

## 3) 情報提供・共有

### (1) 情報提供

ア 本市及び三重県は、引き続き、市民に対し、利用可能なあらゆる媒体・機関を活用し、発生状況と具体的な対策等を、対策の決定プロセス、対策の理由、対策の実施主体とともに詳細に分かりやすく、できる限りリアルタイムで情報提供する。(政策推進部、健康福祉部、関係部局)

イ 本市は三重県と連携し、引き続き、特に、個人一人ひとりがとるべき行動を理解しやすいよう、県内の流行状況に応じた医療体制を周知し、学校・社会福祉施設等や職場での感染対策についての情報を適切に提供する。また、社会活動の状況についても、情報提供する。(健康福祉部、こども未来部、教育委員会、関係部局)

ウ 本市は、引き続き、市民からコールセンター等に寄せられる問い合わせ、国、三重県や関係機関等から寄せられる情報の内容も踏まえて、市民や関係機関がどのような情報を必要としているかを把握し、必要に応じ、市民の不安等に応じるための情報提供を行うとともに、次の情報提供に反映する。(健康福祉部)

### (2) 情報共有

本市は、国、三重県や関係機関等との情報共有を継続し、対策の方針を伝達するとともに、流行や対策の状況を的確に把握する。(健康福祉部)

### (3) コールセンター等の継続

本市は、国や三重県から発信される情報等を活用し、コールセンターを継続する。(健康福祉部、こども未来部)

## 4) 予防・まん延防止

### (1) 県(市)内でのまん延防止対策

ア 本市及び三重県は、業界団体等を経由し又は直接、市民、事業者等に対して次の要請を行う。

市民、事業者、社会福祉施設等に対し、マスク着用、咳エチケット、手洗い、うがい、人混みを避ける、時差出勤等の基本的な感染対策等を強く勧奨する。また、事業者に対し、当該感染症の症状の認められた従業員の健康管理・受診の勧奨を要請する。(健康福祉部、商工農水部、教育委員会)

事業者に対し、職場における感染対策の徹底を要請する。( 商工農水部 )  
公共交通事業者等に対し、利用者へのマスク着用の励行の呼びかけなど適切な感染対策を講じるよう要請する。( 健康福祉部、関係部局 )

イ 本市及び三重県は関係機関に対し、病院、高齢者施設等の基礎疾患を有する者が集まる施設や、多数の者が居住する施設等における感染対策を強化するよう引き続き要請する。( 健康福祉部、関係部局 )

ウ 本市及び三重県は、国と連携し、医療機関に対し、県内感染期となった場合は患者の治療を優先することから、患者との濃厚接触者(同居者を除く。)への抗インフルエンザウイルス薬の予防投与を原則として見合わせるよう要請するとともに、患者の同居者に対する予防投与については、その期待される効果を評価した上で継続の有無を決定する。( 健康福祉部 )

エ 本市は三重県と連携し、患者の濃厚接触者を特定しての措置(外出自粛要請、健康観察等)を中止する。( 健康福祉部 )

( 2 ) 水際対策

県内発生早期の記事を参照

( 3 ) 予防接種

本市は、予防接種法第 6 条第 3 項に基づく新臨時接種を進める。

( 4 ) 緊急事態宣言がされている場合の措置

ア 県域において緊急事態宣言がされている場合には、必要に応じ、以下の対策を行う。

・本市は、特措法第46条に基づく住民接種を進める。

イ 県域において緊急事態宣言がされている場合には、県等において必要に応じ、以下の対策を行う。

・患者数の増加に伴い地域における医療体制の負荷が過大となり、適切な医療を受けられないことによる死者数の増加が見込まれる等の特別な状況において、県は国が示す基本的対処方針に基づき、必要に応じ、以下の措置を講じる。

(ア) 三重県は、特措法第 45 条第 1 項に基づき、住民に対し、期間と区域を定めて、生活の維持に必要な場合を除きみだりに外出しないことや基本的な感染対策の徹底を要請する。

(イ) 三重県は、特措法第 45 条第 2 項に基づき、学校、保育所等に対し、期間を定めて、施設の使用制限(臨時休業や入学試験の延期等)の要請を行う。要請に応じず、新型インフルエンザ等のまん延を防止し、県民の生命・健康の保護、県民生活・県民経済の混乱を回避するため特に必要があると認めるときに限り、特措法第 45 条第 3 項に基づき、指示を行う。

三重県は、要請・指示を行った際には、その施設名を公表する。

- (ウ) 三重県は、特措法第 24 条第 9 項に基づき、学校、保育所等以外の施設について、職場を含め感染対策の徹底の要請を行う。特措法第 24 条第 9 項の要請に応じず、公衆衛生上の問題が生じていると判断された施設(特措法施行令第 11 条に定める施設に限る。)に対し、特措法第 45 条第 2 項に基づき、施設の使用制限又は基本的な感染対策の徹底の要請を行う。特措法第 45 条第 2 項の要請に応じず、新型インフルエンザ等のまん延を防止し、国民の生命・健康の保護、国民生活・国民経済の混乱を回避するため特に必要があると認めるときに限り、特措法第 45 条第 3 項に基づき、指示を行う。
- 三重県は、特措法第 45 条に基づき、要請・指示を行った際には、その施設名を公表する。

## 5) 医療

### (1) 患者への対応等

本市及び三重県は、以下の対策を行う。(健康福祉部)

ア 帰国者・接触者外来、帰国者・接触者相談センター及び感染症法に基づく患者の入院措置を中止し、新型インフルエンザ等の患者の診療を行わないこととしている医療機関等を除き、原則として一般の医療機関において新型インフルエンザ等の患者の診療を行う。

イ 入院治療は重症患者を対象とし、それ以外の患者に対しては在宅での療養を要請するよう、関係機関に周知する。

ウ 医師が在宅で療養する患者に対する電話による診療により新型インフルエンザ等への感染の有無や慢性疾患の状況について診断ができた場合、医師が抗インフルエンザウイルス薬等の処方箋を発行し、ファクシミリ等により送付することについて国が示す対応方針を周知する。

エ 医療機関の従業員の勤務状況及び医療資器材・医薬品の在庫状況を確認し、新型インフルエンザ等やその他の疾患に係る診療が継続されるように調整する。

### (2) 医療機関等への情報提供

本市及び三重県は、引き続き、国等から提供される新型インフルエンザ等の診断・治療に資する情報等を医療機関及び医療従事者に迅速に提供する。(健康福祉部)

### (3) 在宅で療養する患者への支援

本市は、国及び三重県と連携し、関係団体の協力を得ながら、患者や医療機関から要請があった場合には、在宅で療養する患者への支援(見回り、訪問看護、訪問診療、食事の提供、医療機関への移送)や自宅で死亡した患者への対応を行う。(健康福祉部、環境部)

### (4) 緊急事態宣言がされている場合の措置

ア 県域において緊急事態宣言がされている場合には、上記の対策に加え、本市において必要に応じ、以下の対策を行う。

- ・本市及び三重県は、国と連携し、市内で医療機関が不足した場合、患者治療のための医療機関における定員超過入院（医療法施行規則第10条）等のほか、医療体制の確保、感染防止及び衛生面を考慮し、新型インフルエンザ等を発症し外来診療を受ける必要のある患者や、病状は比較的軽度であるが在宅療養を行うことが困難であり入院診療を受ける必要のある患者等に対する医療の提供を行うため、臨時の医療施設を設置し<sup>21</sup>、医療を提供する。臨時の医療施設において医療を提供した場合は、流行がピークを越えた後、その状況に応じて、患者を医療機関に移送する等により順次閉鎖する。（健康福祉部）

イ 県域において緊急事態宣言がされている場合には、県等において必要に応じ、以下の対策を行う。

（ア）医療等の確保

医療機関並びに医薬品若しくは医療機器の製造販売業者、販売業者等である指定（地方）公共機関は、業務計画で定めるところにより、医療又は医薬品若しくは医療機器の製造販売等を確保するために必要な措置を講じる。

（イ）抗インフルエンザウイルス薬の県の備蓄分の放出

県は、県が備蓄した抗インフルエンザウイルス薬の流通状況の把握に努め、不足が生じる恐れのある場合には、県が備蓄している抗インフルエンザウイルス薬を三重県医薬品卸業協会を通じて放出する。

（ウ）抗インフルエンザウイルス薬の国備蓄分の供給依頼

県は県が備蓄した抗インフルエンザウイルス薬を放出した以後、さらに県内で不足するおそれが生じることを確認した場合には、国に対して国備蓄分の放出を依頼する。

6) 市民生活及び市民経済の安定の確保

（1）事業者の対応

本市及び三重県は、市内の事業者に対し、従業員の健康管理を徹底するとともに職場における感染対策を講じるよう要請する。（商工農水部、関係部局）

（2）市民・事業者への呼びかけ

本市及び三重県は、市民に対し、食料品、生活必需品等の購入に当たっての消費者としての適切な行動を呼びかけるとともに、市内事業者に対しても、食料品、生活関連物資等の価格が高騰しないよう、また、買占め及び売惜しみが生じないよう要請する。（政策推進部、商工農水部、市民文化部、関係部局）

（3）緊急事態宣言がされている場合の措置

ア 県域において緊急事態宣言がされている場合には、本市において必要に応じ、以下の対策を行う。

（ア）水の安定供給

水道事業者、水道用水供給事業者及び工業用水道事業者である本市や三重県、指定（地方）公共機関は、それぞれその行動計画又は業務計画で定めるところ



により、消毒その他衛生上の措置等、新型インフルエンザ等緊急事態において水を安定的かつ適切に供給するために必要な措置を講じる。(上下水道局、環境部)

(イ) サービス水準に係る市民への呼びかけ

本市及び三重県は、国と連携し、事業者のサービス提供水準に係る状況の把握を開始し市民に対し、まん延した段階において、サービス提供水準が相当程度低下する可能性を許容すべきことを呼びかける。(政策推進部、商工農水部、市民文化部)

(ウ) 生活関連物資等の価格の安定等

本市は三重県と連携して、市民生活及び市民経済の安定のために、物価の安定及び生活関連物資等の適切な供給を図る必要があることから、生活関連物資等の価格が高騰しないよう、また、買占め及び売惜しみが生じないよう、調査・監視をするとともに、必要に応じ、関係事業者団体等に対して供給の確保や便乗値上げの防止等の要請を行う。

また、必要に応じ、市民からの相談窓口・情報収集窓口の充実を図る。(商工農水部、市民文化部)

(エ) 新型インフルエンザ等発生時の要援護者への生活支援

本市は、国から在宅の高齢者、障害者等の要援護者への生活支援(見回り、介護、訪問介護、訪問診療、食事の提供等)、搬送、死亡時の対応等を行う旨の要請を受け、対応する。(健康福祉部、環境部)

(オ) 埋葬・火葬の特例等

- ・本市は、斎場の火葬炉を可能な限り稼働させる。
- ・本市は、死亡者が増加し、火葬能力の限界を超えることが明らかになった場合には、一時的に遺体を安置する施設等を直ちに確保する。(危機管理室、環境部、関係部局)
- ・本市は、遺体の埋葬及び火葬について、墓地、火葬場等に関連する情報を広域かつ速やかに収集し、遺体の搬送の手配等を実施する。(危機管理室、環境部、関係部局)

イ 県域において緊急事態宣言がされている場合には、県等において必要に応じ、以下の対策を行う。

(ア) 業務の継続等

- a 指定(地方)公共機関及び特定接種の実施状況に応じ登録事業者は、事業の継続を行う。
- b 三重県は、各事業者における事業継続の状況や新型インフルエンザ等による従業員の罹患状況等を確認し、必要な対策を速やかに検討する。

(イ) 電気及びガス並びに水の安定供給

県内発生早期の記載を参照

(ウ) 運送・通信・郵便の確保

県内発生早期の記載を参照

(エ) サービス水準に係る県民への呼びかけ

三重県は、事業者のサービス提供水準に係る状況の把握に努め、県民に対して、まん延した段階において、サービス提供水準が相当程度低下する可能性を許容すべきことを呼びかける。

(オ) 緊急物資の運送等

県内発生早期の記載を参照

(カ) 物資の売渡しの要請等（特措法第 55 条）

- a 三重県は、対策の実施に必要な物資の確保に当たっては、あらかじめ所有者に対し物資の売渡しの要請の同意を得ることを基本とする。なお、新型インフルエンザ等緊急事態により当該物資等が使用不能となっている場合や当該物資が既に他の都道府県による収用の対象となっている場合などの正当な理由がないにもかかわらず、当該所有者等が応じないときは、必要に応じ、物資を収用する。
- b 三重県は、特定物資の確保のため緊急の必要がある場合には、必要に応じ、事業者に対し特定物資の保管を命じる。

(キ) 生活関連物資等の価格の安定等（特措法第 59 条）

- a 三重県は、国及び市町と連携して、県民生活及び県民経済の安定のために、物価の安定及び生活関連物資等の適切な供給を図る必要があることから、生活関連物資等の価格が高騰しないよう、また、買占め及び売惜しみが生じないよう、調査・監視をするとともに、必要に応じ、関係事業者団体等に対して供給の確保や便乗値上げの防止等の要請を行う。
- b 三重県は、国及び市町と連携して、生活関連物資等の需給・価格動向や実施した措置の内容について、県民への迅速かつ的確な情報共有に努めるとともに、必要に応じ、県民からの相談窓口・情報収集窓口の充実を図る。
- c 三重県は、国及び市町と連携して、生活関連物資等の価格の高騰又は供給不足が生じ、又は生じるおそれがあるときは、適切な措置を講じる。

## 5 小康期

### 状態

- ・ 新型インフルエンザ等の患者の発生が減少し、低い水準でとどまっている状態。
- ・ 大流行は一旦終息している状況。

### 目的

市民生活及び県民経済の回復を図り、流行の第二波に備える。

### 対策の考え方

- (1) 第二波の流行に備えるため、第一波に関する対策の評価を行うとともに、資器材、医薬品の調達等、第一波による医療体制及び社会・経済活動への影響から早急に回復を図る。
- (2) 第一波の終息及び第二波発生の可能性やそれに備える必要性について県民に情報提供する。
- (3) 情報収集の継続により、第二波の発生の早期探知に努める。
- (4) 第二波の流行による影響を軽減するため、市民接種を進める。

### 1) 実施体制

#### (1) 実施体制

本市対策本部は、国の基本的対処方針の変更等を踏まえ、三重県等と連携し本市行動計画等に基づき対策を協議、実施する。(危機管理監、健康福祉部、その他全部局)

#### (2) 緊急事態解除宣言

本市は、国が県域における緊急事態宣言を解除した場合<sup>22</sup>は、国の基本的対処方針に基づき、三重県等と連携し対策を縮小・中止する。(危機管理監、健康福祉部、その他全部局)

#### (3) 対策の評価・見直し

本市は、これまでの各段階における対策に関する評価を行い、必要に応じ、国及び三重県と連携し、本市行動計画等の見直しを行う。(健康福祉部、各一部局)

#### (4) 市町対策本部の廃止

ア 本市は、政府対策本部が廃止された時は、三重県と連携し速やかに本市対策本部を廃止する。(健康福祉部)

#### 参考(政府対策本部の廃止)

##### 政府行動計画 各段階における対策 小康期 (1) 実施体制 (1)-4 抜粋

国は、新型インフルエンザ等に罹患した場合の病状の程度が、季節性インフルエンザに罹患した場合の病状の程度に比しておおむね同程度以下であることが明らかとなったとき、又は感染症法に基づき、国民の大部分が新型インフルエンザに対する免疫を獲得したこと等により新型インフルエンザと認められなくなった旨の公表がされたとき、若しくは感染症法に基づき、新感染症に対し、感染症法に定める措置を適用するために定める政令が廃止されたときに、基本的対処方針等諮問委員会の意見を聴いて、政府対策本部を廃止し国会に報告し公示する。(特措法第21条)

## 2) サーベイランス・情報収集

## (1) 情報収集

本市は、国及び三重県と連携し、海外及び国内での新型インフルエンザ等の発生状況、対応について、必要な情報を収集する。(健康福祉部)

## (2) サーベイランス

ア 本市及び三重県は、通常のスーベイランスを継続する。(健康福祉部)

イ 本市及び三重県は、再流行を早期に探知するため、症候群サーベイランスによる学校等での新型インフルエンザ等の集団発生の把握を強化する。(健康福祉部、こども未来部、教育委員会)

## 3) 情報提供・共有

## (1) 情報提供

ア 本市は三重県と連携し、引き続き、市民に対し、利用可能なあらゆる媒体・機関を活用し、第一波の終息と第二波発生の可能性やそれに備える必要性を情報提供する。(政策推進部、健康福祉部、関係部局)

イ 本市は、市民からコールセンター等に寄せられた問い合わせ、国、三重県や関係機関等と連携しながら寄せられた情報等を取りまとめ、情報提供のあり方を評価し、見直しを行う。(健康福祉部、こども未来部)

## (2) 情報共有

本市は、国、三重県や関係機関等との情報共有の体制を維持し、第二波に備えた体制の再整備に関する対策の方針を伝達し、現場での状況を把握する。(健康福祉部)

## (3) コールセンター等の体制の縮小

本市は、国や三重県からの要請を踏まえ、コールセンター等の体制を縮小するとともに相談窓口等の体制を縮小する。(健康福祉部)

## 4) 予防・まん延防止

## (1) 予防接種

本市は、流行の第二波に備え、予防接種法第6条第3項に基づく新臨時接種を進める。(健康福祉部、こども未来部)

## (2) 緊急事態宣言がされている場合の措置

県域において緊急事態宣言がされている場合には、上記の対策に加え、必要に応じ、以下の対策を行う。

本市は、国及び三重県と連携し、流行の第二波に備え、特措法第46条に基づく住民接種を進める。(健康福祉部)

## 5) 医療

## (1) 医療体制

本市及び三重県は、国と連携し、新型インフルエンザ等発生前の通常医療体制に戻す。(健康福祉部)

(2) 緊急事態宣言がされている場合の措置

必要に応じ、県内感染期に講じた措置を適宜縮小・中止する。(健康福祉部)

6) 市民生活及び県民経済の安定の確保

(1) 市民・事業者への呼びかけ

本市は三重県と連携し、必要に応じ、引き続き、市民に対し、食料品・生活関連物資等の購入に当たっての消費者としての適切な行動を呼びかけるとともに、事業者に対しても、食料品、生活関連物資等の価格が高騰しないよう、また、買占め及び売惜しみが生じないように要請する。(政策推進部、商工農水部、市民文化部)

(2) 緊急事態宣言がされている場合の措置

ア 業務の再開

本市及び三重県は、市内の事業者に対して、市内各地域の感染動向を踏まえつつ、事業継続に不可欠な重要業務への重点化のために縮小・中止していた業務を再開しても差し支えない旨周知する。(商工農水部)

イ 新型インフルエンザ等緊急事態措置の縮小・中止等

本市は、国及び三重県等と連携し、市内の状況等を踏まえ、対策の合理性が認められなくなった場合には、新型インフルエンザ等緊急事態措置を縮小・中止する。(健康福祉部、関係部局)

## 【別添1 特定接種】

### 政府行動計画 - 6 ( 4 ) 予防・まん延防止(ウ) 予防接種 ) 特定接種 抜粋

#### -1) 特定接種

特定接種の対象となり得る者は、

「医療の提供の業務」又は「国民生活及び国民経済の安定に寄与する業務」を行う事業者であって厚生労働大臣の定めるところにより厚生労働大臣の登録を受けているもの（以下「登録事業者」という。）のうちこれらの業務に従事する者（厚生労働大臣の定める基準に該当する者に限る。）

新型インフルエンザ等対策の実施に携わる国家公務員

新型インフルエンザ等対策の実施に携わる地方公務員

である。

特定接種については、基本的には住民接種よりも先に開始されるものである<sup>23</sup>ことを踏まえれば、特定接種の対象となり得る者に関する基準を決定するに当たっては、国民の十分な理解が得られるように、特措法上高い公益性・公共性が認められるものでなければならない。

このうち「国民生活及び国民経済の安定に寄与する事業を行う事業者」について、特措法上の公益性・公共性が認められるのは、国及び地方公共団体と同様の新型インフルエンザ等対策実施上の責務を担う指定（地方）公共機関制度であり、この制度を中心として特定接種の対象業務を定める。具体的には、指定（地方）公共機関に指定されている事業者、これと同類の事業ないし同類と評価され得る社会インフラに関わる事業者、また、国民の生命に重大な影響があるものとして介護・福祉事業者が該当する。

また、この指定公共機関制度による考え方には該当しないが、特例的に国民生活の維持に必要な食料供給維持等の観点から、食料製造・小売事業者などが特定接種の対象となり得る登録事業者として追加される。

この基本的考え方を踏まえ、登録事業者、公務員は別添のとおりとする。

特定接種を実施するに当たっては、新型インフルエンザ等対策実施上の公益性・公共性を基準として、医療関係者<sup>24</sup>、新型インフルエンザ等対策の実施に携わる公務員<sup>25</sup>、指定公共機関制度を中心とする基準による事業者（介護福祉事業者を含む。）<sup>26</sup>、それ以外の事業者<sup>28</sup>の順とすることを基本とする<sup>29</sup>。

事前に上記のような基本的な考え方を整理しておくが、危機管理においては状況に応じた柔軟な対応が必要となることから、発生した新型インフルエンザ等の病原性などの特性に係る基本的対処方針等諮問委員会の意見を聴き、更に、その際の社会状況等を総合的に政府対策本部において判断し、基本的対処方針により、接種総枠、対象、接種順位、その他の関連事項を決定する。

特定接種については、備蓄しているプレパンデミックワクチンが有効であれば、備蓄ワクチンを用いることとなるが、発生した新型インフルエンザ等がH5N1以外の感染症であった場合や亜型がH5N1の新型インフルエンザであっても備蓄しているプレパンデミックワクチンの有効性が低い場合には、パンデミックワクチンを用いることとなる。

## 【別添2 住民接種】

### 政府行動計画 - 6 ( 4 ) 予防・まん延防止 ( ウ ) 予防接種 ) 住民接種 抜粋

#### -1) 住民接種

住民接種の接種順位については、以下の4つの群に分類するとともに、状況に応じた接種順位とすることを基本とする。事前に下記のような基本的な考え方を整理しておくが、緊急事態宣言がなされている事態においては柔軟な対応が必要となることから、発生した新型インフルエンザ等の病原性等の情報を踏まえて決定する。

まず、特定接種対象者以外の接種対象者については、以下の4群に分類することを基本とする。

医学的ハイリスク者：呼吸器疾患、心臓血管系疾患を有する者等、発症することにより重症化するリスクが高いと考えられる者

- ・基礎疾患を有する者
- ・妊婦

小児（1歳未満の小児の保護者及び身体的な理由により予防接種が受けられない小児の保護者を含む。）

成人・若年者

高齢者：ウイルスに感染することによって重症化するリスクが高いと考えられる群（65歳以上の者）

接種順位については、新型インフルエンザによる重症化、死亡を可能な限り抑えることに重点を置いた考え方が考えられるが、緊急事態宣言がなされた場合、国民生活及び国民経済に及ぼす長期的な影響を考慮する（特措法第46条2項）と、我が国の将来を守ることに重点を置いた考え方や、これらの考え方を併せた考え方もあることから、こうした以下のような基本的な考え方を踏まえ決定する。

#### 1) 重症化、死亡を可能な限り抑えることに重点を置いた考え方

- ・成人・若年者に重症者が多いタイプの新型インフルエンザの場合

（医学的ハイリスク者 > 成人・若年者 > 小児 > 高齢者の順で重症化しやすいと仮定）

医学的ハイリスク者 成人・若年者 小児 高齢者

- ・高齢者に重症者が多いタイプの新型インフルエンザの場合

（医学的ハイリスク者 > 高齢者 > 小児 > 成人・若年者の順で重症化しやすいと仮定）

医学的ハイリスク者 高齢者 小児 成人・若年者

- ・小児に重症者が多いタイプの新型インフルエンザの場合

（医学的ハイリスク者 > 小児 > 高齢者 > 成人・若年者の順で重症化しやすいと仮定）

医学的ハイリスク者 小児 高齢者 成人・若年者

（高齢者 > 成人・若年者の順で重症化しやすいと仮定）

医学的ハイリスク者 小児 高齢者 成人・若年者

#### 2) 我が国の将来を守ることに重点を置いた考え方

- ・成人・若年者に重症者が多いタイプの新型インフルエンザの場合

（医学的ハイリスク者 > 成人・若年者 > 高齢者の順で重症化しやすいと仮定）

小児 医学的ハイリスク者 成人・若年者 高齢者

- ・高齢者に重症者が多いタイプの新型インフルエンザの場合  
(医学的ハイリスク者>高齢者>成人・若年者の順で重症化しやすいと仮定)  
小児 医学的ハイリスク者 高齢者 成人・若年者

3) 重症化、死亡を可能な限り抑えることに重点を置きつつ、あわせて我が国の将来を守ることに重点を置く考え方

- ・成人・若年者に重症者が多いタイプの新型インフルエンザの場合  
(成人・若年者>高齢者の順で重症化しやすいと仮定)  
医学的ハイリスク者 小児 成人・若年者 高齢者
- ・高齢者に重症者が多いタイプの新型インフルエンザの場合  
(高齢者>成人・若年者の順で重症化しやすいと仮定)  
医学的ハイリスク者 小児 高齢者 成人・若年者



## 特定接種の対象となる業種・職務について

特定接種の対象となり得る者の範囲や総数、接種順位等は、新型インフルエンザ等発生時に政府対策本部において、発生状況等に応じて柔軟に決定されるが、発生時に速やかに接種体制を整備するために、基本的な考え方を以下のとおり整理した。

### (1) 特定接種の登録事業者

#### A 医療分野

(A-1：新型インフルエンザ等医療型、A-2：重大・緊急医療型)

業種	類型	業種小分類	社会的役割	担当省庁
新型インフルエンザ等医療型	A-1	新型インフルエンザ等の患者又は新型インフルエンザ等に罹患していると疑うに足りる正当な理由のある者に対して、新型インフルエンザ等に関する医療の提供を行う病院、診療所、薬局及び訪問看護ステーション	新型インフルエンザ等医療の提供	厚生労働省
重大・緊急医療型	A-2	救命救急センター、災害拠点病院、公立病院、地域医療支援病院、国立ハンセン病療養所、独立行政法人国立がん研究センター、独立行政法人国立循環器病研究センター、独立行政法人国立精神・神経医療研究センター、独立行政法人国立国際医療研究センター、独立行政法人国立成育医療研究センター、独立行政法人国立長寿医療研究センター、独立行政法人国立病院機構の病院、独立行政法人労働者健康福祉機構の病院、社会保険病院、厚生年金病院、日本赤十字病院、社会福祉法人恩賜財団済生会の病院、厚生農業協同組合連合会の病院、社会福祉法人北海道社会事業協会の病院、大学附属病院、二次救急医療機関、救急告示医療機関、分娩を行う医療機関、透析を行う医療機関	生命・健康に重大・緊急の影響がある医療の提供	厚生労働省

(注1) 重大緊急医療型小分類には、公立の医療機関も含め記載。

## B 国民生活・国民経済安定分野

(B-1:介護・福祉型、B-2:指定公共機関型、B-3:指定公共機関同類型、B-4:社会インフラ型、B-5:その他)

業種	類型	業種小分類	社会的役割	担当省庁
社会保険・社会福祉・介護事業	B-1	介護保険施設（A-1に分類されるものを除く。）指定居宅サービス事業、指定地域密着型サービス事業、老人福祉施設、有料老人ホーム、障害福祉サービス事業、障害者支援施設、障害児入所支援、救護施設、児童福祉施設	サービスの停止等が利用者の生命維持に重大・緊急の影響がある介護・福祉サービスの提供	厚生労働省
医薬品・化粧品等卸売業	B-2 B-3	医薬品卸売販売業	新型インフルエンザ等発生時における必要な医療用医薬品の販売	厚生労働省
医薬品製造業	B-2 B-3	医薬品製造販売業 医薬品製造業	新型インフルエンザ等発生時における必要な医療用医薬品の生産	厚生労働省
医療機器修理業 医療機器販売業 医療機器賃貸業	B-2 B-3	医療機器修理業 医療機器販売業 医療機器賃貸業	新型インフルエンザ等発生時における必要な医療機器の販売	厚生労働省
医療機器製造業	B-2 B-3	医療機器製造販売業 医療機器製造業	新型インフルエンザ等発生時における必要な医療機器の生産	厚生労働省
ガス業	B-2 B-3	ガス業	新型インフルエンザ等発生時における必要なガスの安定的・適切な供給	経済産業省
銀行業	B-2	中央銀行	新型インフルエンザ等発生時における必要な通貨および金融の安定	財務省
空港管理者	B-2 B-3	空港機能施設事業	新型インフルエンザ等発生時における必要な旅客運送及び緊急物資の航空機による運送確保のための空港運用	国土交通省
航空運輸業	B-2 B-3	航空運送業	新型インフルエンザ等発生時における必要な旅客運送及び緊急物資の運送	国土交通省

業種	類型	業種小分類	社会的役割	担当省庁
水運業	B-2 B-3	外航海運業 沿海海運業 内陸水運業 船舶貸渡業	新型インフルエンザ等発生時における必要な緊急物資（特措法施行令第14条で定める医薬品、食品、医療機器その他衛生用品、燃料をいう。以下同じ。）の運送業務	国土交通省
通信業	B-2 B-3	固定電気通信業 移動電気通信業	新型インフルエンザ等発生時における必要な通信の確保	総務省
鉄道業	B-2 B-3	鉄道業	新型インフルエンザ等発生時における必要な旅客運送及び緊急物資の運送	国土交通省
電気業	B-2 B-3	電気業	新型インフルエンザ等発生時における必要な電気の安定的・適切な供給	経済産業省
道路貨物運送業	B-2 B-3	一般貨物自動車運送業	新型インフルエンザ等発生時における必要な緊急物資の運送	国土交通省
道路旅客運送業	B-2 B-3	一般乗合旅客自動車運送業 患者等搬送事業	新型インフルエンザ等発生時における必要な旅客の運送	国土交通省
放送業	B-2 B-3	公共放送業 民間放送業	新型インフルエンザ等発生時における国民への情報提供	総務省
郵便業	B-2 B-3	郵便	新型インフルエンザ等発生時における郵便の確保	総務省
映像・音声・文字情報制作業	B-3	新聞業	新型インフルエンザ等発生時における国民への情報提供	
銀行業	B-3	銀行 中小企業等金融業 農林水産金融業 政府関係金融機関	新型インフルエンザ等発生時における必要な資金決済及び資金の円滑な供給	金融庁 内閣府 経済産業省 農林水産省 財務省 厚生労働省
河川管理・用水供給業		河川管理・用水供給業	新型インフルエンザ等発生時における必要な水道、工業用水の安定的・適切な供給に必要な水源及び送水施設の管理	国土交通省

業種	類型	業種小分類	社会的役割	担当省庁
工業用水道業		工業用水道業	新型インフルエンザ等発生時における必要な工業用水の安定的・適切な供給	経済産業省
下水道業		下水道処理施設維持管理業 下水道管路施設維持管理業	新型インフルエンザ等発生時における下水道の適切な運営	国土交通省
上水道業		上水道業	新型インフルエンザ等発生時における必要な水道水の安定的・適切な供給	厚生労働省
金融証券決済事業者	B-4	全国銀行資金決済ネットワーク 金融決済システム 金融商品取引所等 金融商品取引清算機関 振替機関	新型インフルエンザ等発生時における金融システムの維持	金融庁
石油・鉱物卸売業	B-4	石油卸売業	新型インフルエンザ等発生時における石油製品（LPガスを含む）の供給	経済産業省
石油製品・石炭製品製造業	B-4	石油精製業	新型インフルエンザ等発生時における石油製品の製造	経済産業省
熱供給業	B-4	熱供給業	新型インフルエンザ等発生時における熱供給	経済産業省
飲食料品小売業	B-5	各種食料品小売業 食料品スーパー コンビニエンスストア	新型インフルエンザ等発生時における最低限の食料品（缶詰・農産保存食料品、精穀・精粉、パン・菓子、レトルト食品、冷凍食品、めん類、育児用調整粉乳をいう。以下同じ。）の販売	農林水産省 経済産業省 済
各種商品小売業	B-5	百貨店・総合スーパー	新型インフルエンザ等発生時における最低限の食料品、生活必需品（石けん、洗剤、トイレトペーパー、ティッシュペーパー、シャンプー、ごみビニール袋、衛生用品をいう。以下同じ。）の販売	経済産業省

業種	類型	業種小分類	社会的役割	担当省庁
食料品製造業	B-5	缶詰・農産保存食料品製造業 精穀・製粉業 パン・菓子製造業 レトルト食品製造業 冷凍食品製造業 めん類製造業 処理牛乳・乳飲料製造業（育児用調整粉乳に限る）	新型インフルエンザ等発生時における最低限の食料の供給	農林水産省
飲食料品卸売業	B-5	食料・飲料卸売業 卸売市場関係者	新型インフルエンザ等発生時における最低限の食料及び食料を製造するための原材料の供給	農林水産省 林
石油事業者	B-5	燃料小売業（LPガス、ガソリンスタンド）	新型インフルエンザ等発生時におけるLPガス、石油製品の供給	経済産業省
その他の生活関連サービス業	B-5	火葬・墓地管理業	火葬の実施	厚生労働省
その他の生活関連サービス業	B-5	冠婚葬祭業	遺体の死後処置	経済産業省
その他小売業	B-5	ドラッグストア	新型インフルエンザ等発生時における最低限の生活必需品の販売	経済産業省
廃棄物処理業	B-5	産業廃棄物処理業	医療廃棄物の処理	環境省

（注2）業種名は、原則として日本標準産業分類上の整理とする。

（注3）上記の標準産業分類には該当しないが、特定接種対象業種と同様の社会的役割を担う事業所については同様の社会的役割を担っている日本標準産業分類に該当する事業所として整理とする。

(2) 特定接種の対象となり得る国家公務員及び地方公務員

特定接種の対象となり得る新型インフルエンザ等対策の職務は以下のいずれかに該当する者である。

区分1：新型インフルエンザ等の発生により対応が必要となる職務

( = 新型インフルエンザ等の発生により生じる又は増加する職務 )

区分2：新型インフルエンザ等の発生に関わりなく、行政による継続的な実施が強く求められる国民の緊急の生命保護と秩序の維持を目的とする業務や国家の危機管理に関する職務

区分3：民間の登録事業者と同様の職務

**区分1：新型インフルエンザ等の発生により対応が必要となる職務**

特定接種の対象となる職務	区分	担当省庁
政府対策本部の意思決定、総合調整等に関する事務	区分1	内閣官房
政府対策本部の事務	区分1	内閣官房
政府が行う意思決定・重要政策の企画立案に関わる業務、閣議関係事務	区分1	内閣官房
政府対策本部の意思決定に必要な専門的知見の提供	区分1	内閣官房
各府省庁の意思決定・総合調整に関する事務（秘書業務を含む）	区分1	内閣官房
各府省庁の新型インフルエンザ等対策の中核を担う本部事務 具体的な本部業務の考え方は、以下の通り ・対策本部、幹事会、事務局員のみを対象 ・事務局員については、新型インフルエンザ等対策事務局事務に専従する者のみ	区分1	各府省庁
諸外国との連絡調整、在外邦人支援	区分1	外務省
検疫・動物検疫・入国管理・税関の強化 ( 検疫実施空港・港における水際対策・検疫事務 )	区分1	厚生労働省 農林水産省 法務省 財務省
国内外の情報収集・検査体制の整備・ワクチン製造株の開発・作製	区分1	厚生労働省
緊急の改正が必要な法令の審査、解釈（行政府）	区分1	内閣法制局

都道府県対策本部の意思決定、総合調整等に関する事務	区分1	
都道府県対策本部の事務	区分1	
市町村対策本部の意思決定、総合調整等に関する事務	区分1	
市町村対策本部の事務	区分1	
新型インフルエンザウイルス性状解析、抗原解析、遺伝子解析、発生流行状況の把握	区分1	
住民への予防接種、帰国者・接触者外来の運営、疫学的調査、検体の採取	区分1	
新型インフルエンザ等対策に必要な法律の制定・改正、予算の議決、国会報告に係る審議（秘書業務を含む）	区分1	
新型インフルエンザ等対策に必要な都道府県、市町村の予算の議決、議会への報告	区分1	
国会の運営	区分1	
地方議会の運営	区分1	
緊急の改正が必要な法令の審査、解釈（立法府）	区分1	

**区分2：新型インフルエンザ等の発生に関わりなく、行政による継続的な実施が強く求められる**

**国民の緊急の生命保護と秩序の維持を目的とする業務や国家の危機管理に関する職務**

特定接種の対象となる職務	区分	担当省庁
令状発付に関する事務	区分2	
勾留請求、勾留状の執行指揮等に関する事務	区分2	法務省
刑事施設等（刑務所、拘置所、少年刑務所、少年院、少年鑑別所）の保安警備	区分2	法務省
医療施設等の周辺における警戒活動等	区分1	警察庁
犯罪の予防・検挙等の第一線の警察活動	区分2	
救急	区分1	消防庁
消火、救助等	区分2	
事件・事故等への対応及びそれらを未然に防止するため船艇・航空機等の運用、船舶交通のための信号等の維持	区分1 区分2	海上保安庁
防衛医科大学校病院及び各自衛隊病院等における診断・治療 家きん に対する防疫対策、在外邦人の輸送、医官等による検疫支援、緊急物資等の輸送 その他、第一線（部隊等）において国家の危機に即応して対処する事務 自衛隊の指揮監督	区分1 区分2	防衛省
国家の危機管理に関する事務	区分2	内閣官房 各府省庁

**区分3：民間の登録事業者と同様の業務**

(1)の新型インフルエンザ等医療、重大緊急医療系、社会保険・社会福祉・介護事業、電気業、ガス業、鉄道業、道路旅客運送業、航空運送業若しくは空港管理者（管制業務を含む。）、火葬・墓地管理業、産業廃棄物処理業、上水道業、河川管理・用水供給業、工業用水道業、下水道処理施設維持管理業及び下水道管路施設維持管理業と同様の社会的役割を担う職務



## 国内外で鳥インフルエンザが人で発症した場合等の対策 (参考)

これまでも鳥インフルエンザウイルスが鳥から人に感染している例は多く見られている。人から人への持続的な感染でない限り、感染の全国的かつ急速な拡大はないが、特措法の対象である新型インフルエンザ等と関連する事案として、対策の選択肢を準備しておく。

### (1) 実施体制

#### ア 実施体制

国内外において鳥インフルエンザウイルスが人に感染し発症が認められた場合には、必要に応じ、連絡会議を開催し、情報の集約・共有を行うとともに、今後の対応について協議・決定する。  
(健康福祉部、各部局)

#### イ 家きん等への防疫対策

県内において、高病原性鳥インフルエンザが発生した場合には、「三重県高病原性鳥インフルエンザ対策対応マニュアル」に基づき対応し、患者発生時においては、「三重県高病原性鳥インフルエンザ対策健康福祉部対応マニュアル」により対応する。(健康福祉部、農林水産部、関係部局)

### (2) サーベイランス・情報収集

#### ア 情報収集

県は、鳥インフルエンザに関する国内外の情報を収集する。(健康福祉部、農林水産部)

#### イ 鳥インフルエンザの人への感染に対するサーベイランス

県は、県内における鳥インフルエンザウイルスの人への感染について、医師からの届出により全数を把握する。(健康福祉部)

### (3) 情報提供・共有

県は、県内において鳥インフルエンザウイルスが人に感染し発症が認められた場合、発生した市町と連携し、発生状況及び対策について、県民に情報提供を行う。(健康福祉部)

### (4) 予防・まん延防止

#### ア 疫学調査、感染対策

(ア) 県は、必要に応じて、国から派遣される疫学、臨床等の専門家チームと連携して、積極的疫学調査を実施する。(健康福祉部)

(イ) 県は、国からの要請により、疫学調査や接触者への対応(抗インフルエンザウイルス薬の予防投与、有症時の対応指導等)、死亡例が出た場合の対応(感染防止の徹底等)等を実施する。(健康福祉部)

(ウ) 県は、鳥インフルエンザウイルスの感染が疑われる者(有症状者)に対し、外出自粛を要請する。(健康福祉部)

## (5) 医療

ア 県内において鳥インフルエンザウイルスが人に感染し発症が認められた場合

- (ア) 県は、感染が疑われる患者に対し、迅速かつ確実な診断を行い、確定診断がされた場合に、適切な感染対策を講じた上で、抗インフルエンザウイルス薬の投与等による治療を行う。(健康福祉部)
- (イ) 県は、必要に応じ、患者の検体を国立感染症研究所へ送付し、亜型検査、遺伝子解析等を実施する。また、国から提供される検査方法に関する情報に基づき、保健環境研究所においても検査を実施する。(健康福祉部)
- (ウ) 県は、鳥インフルエンザの患者(疑似症患者を含む。)について、感染症法に基づき、入院その他の必要な措置を講じる。(健康福祉部)

イ 海外において新たな亜型の鳥インフルエンザウイルスが人へ感染するなど WHO が情報発信を行う鳥インフルエンザウイルスの人への感染が認められた場合

- (ア) 県は、海外からの帰国者等で、鳥インフルエンザ感染が疑われる者(有症状者)の情報について、県に情報提供するよう医療機関等に周知する。(健康福祉部)
- (イ) 県は、発生している鳥インフルエンザに対する必要な感染対策等について医療機関等に周知する。(健康福祉部)

## 【注釈】

- 1 WHO “Global Influenza Preparedness Plan” 平成 17 年（2005 年）WHO ガイダンス文書
- 2 平成 22 年（2010 年）9 月末の時点でのもの。
- 3 各国の人口 10 万対死亡率 日本:0.16、米国:3.96、カナダ:1.32、豪州:0.93、英国:0.76、フランス:0.51  
ただし各国の死亡数に関してはそれぞれ定義が異なり、一義的に比較対象とならないことに留意が必要（厚生労働省資料による）。
- 4 新型インフルエンザ（A/N1H1）対策の検証結果は、平成 22 年（2010 年）6 月、厚生労働省新型インフルエンザ（A/N1H1）対策総括会議報告書として取りまとめられた。
- 5 感染症法第 6 条第 7 項第 2 号に規定する再興型インフルエンザを含むものとする。
- 6 水際対策は、あくまでも国内発生をできるだけ遅らせる効果を期待して行われるものであり、ウイルスの侵入を完全に防ぐための対策ではない。
- 7 平成 15 年（2003 年）4 月 3 日、SARS（重症急性呼吸器症候群）は感染症法上の新感染症として位置付けられた。同年 7 月 14 日、世界的な研究が進んだことにより、病原体や感染経路、必要となる措置が特定されてきたため、指定感染症として位置付け。同年 10 月 10 日、SARS の一連の状況を契機とした感染症対策の見直しに関する感染症法及び検疫法の一部を改正する法律が成立し、同法において、感染力、罹患した場合の重篤性等に基づく総合的な観点からみた危険性が極めて高いなどの理由から、一類感染症として位置付けられた。なお、現在は二類感染症として位置付けられている。
- 8 WHO “Pandemic Influenza Preparedness and Response” 平成 21 年（2009 年）WHO ガイダンス文書
- 9 米国疾病予防管理センターの推計モデルを用いて、医療機関受診患者数は、約 1,300 万人～約 2,500 万人と推計。
- 10 アメリカ・カナダの行動計画において、ピーク期間は約 2 週間と設定されている。
- 11 平成 21 年（2009 年）に発生した新型インフルエンザ（A/H1N1）のピーク時に医療機関を受診した者は国民の約 1%（推定）。
- 12 平時においては、以下のような方策を講じることが必要である。
  - ・ 本市行動計画を作成する際に、他の地方公共団体と関係がある事項を定めるときは、他の地方公共団体の長の意見を聴く（特措法第 7 条第 3 項）など、特措法に定められる連携方策を確実に実施すること。  
また、本市行動計画の案の作成の際、あらかじめ学識経験者の意見を聴く（特措法第 7 条第 8 項）ための場を設ける。
  - ・ 県の訓練に参加、協力を努めること（特措法第 12 条第 1 項）。
- 13 患者はマスクを着用することで他者への感染を減らすことができる。他者からの感染を防ぐ目的では、手洗い等との組み合わせにより一定の予防効果があったとする報告もあるが、インフルエンザの予防効果に関する賛否が分かれており、科学的根拠は未だ確立されていない。
- 14 うがいについては、風邪等の上気道感染症の予防への効果があるとする報告もあるが、インフルエンザの予防効果に関する科学的根拠は未だ確立されていない。
- 15 まん延防止とは、インフルエンザの場合、疾患の特性（不顕性感染の存在、感染力等）から感染の拡大を完全に防ぎ止めることは不可能であり、流行のピークをできるだけ遅らせ、またそのピーク時の患者数等を小さくすることである。

- 16 新型インフルエンザ等緊急事態宣言においては、緊急事態措置を実施すべき期間、区域を公示することとなる。なお、講じられる緊急事態措置については、緊急事態宣言の期間、区域を越えない範囲において別途、個別に決定される。
- 17 マスメディアについては、言論その他表現の自由が確保されるよう特段の配慮を行う。
- 18 基礎疾患により入院中又は通院中の者をいう。平成 21 年(2009 年)のパンデミック時にとりまとめられた「新型インフルエンザワクチンの優先接種の対象とする基礎疾患の基準 手引き」を参考に、発生した新型インフルエンザ等による病状等を踏まえ、発生時に基準を示す。
- 19 特措法第 48 条  
同条第 2 項に基づき、都道府県知事は、必要があると認めるときは、政令で定めるところにより、措置の実施に関する事務の一部を市町村長が行うこととすることができる。
- 20 特措法第 32 条  
新型インフルエンザ等が世界の何れかの場所で発生した場合、海外の症例やWHOの判断も踏まえ、まず感染症法に基づき、新型インフルエンザ等の発生の公表が厚生労働大臣により行われる。その後、国内で新型インフルエンザ等が発生した場合に、緊急事態宣言を行うか否かの判断が求められることとなるが、その時点ではある程度の症例等の知見の集積が得られていることが通常考えられる。そのため、緊急事態宣言の要件である特措法第 32 条第 1 項の「国民の生命及び健康に著しく重大な被害を与えるおそれがあるものとして政令で定める要件」としては、重症症例（肺炎、多臓器不全、脳症など）が通常のインフルエンザにかかった場合に比して相当程度高いと認められる場合とし（特措法施行令第 6 条第 1 項）その運用に当たって海外及び国内の臨床例等の知見を集積し、それらに基づき、基本的対処方針等諮問委員会で評価する。  
特措法第 32 条第 1 項の新型インフルエンザ等の「全国的かつ急速なまん延により国民生活及び国民経済に甚大な影響を及ぼし、又はそのおそれがあるものとして政令で定める要件」としては、疫学調査の結果、報告された患者等が感染した経路が特定できない場合又は上記のほか、患者等が公衆にまん延させるおそれがある行動をとっていた場合その他の感染が拡大していると疑うに足りる正当な理由がある場合とし（特措法施行令第 6 条第 2 項）その運用に当たって感染症法第 15 条に基づく患者等に関する積極的疫学調査の結果に基づき、基本的対処方針等諮問委員会で評価する。  
新型インフルエンザ等緊急事態措置を実施する必要がなくなったと認めるときは、新型インフルエンザ等緊急事態解除宣言を行う。
- 21 特措法第 48 条第 1 項及び第 2 項（保健所設置市及び特別区以外の市町村も状況によっては設置する。）
- 22 小康期に限らず、新型インフルエンザ等緊急事態措置を実施する必要がなくなったと認めるときは、新型インフルエンザ等緊急事態解除宣言を行う。
- 23 特定接種が全て終わらなければ住民接種（特措法第 46 条に基づく住民に対する予防接種法第 6 条第 3 項に基づく新臨時接種を言う）を開始できないというものではない。
- 24 医療関係者：別添(1)に示す「A-1：新型インフルエンザ医療型」、「A-2：重大緊急医療型」の基準に該当する者。
- 25 新型インフルエンザ等対策の実施に携わる公務員：別添(2)に示す区分 1 及び区分 2 に該当する公務員。(2)に示す区分 3（民間事業者と同様の業務）に該当する公務員は、同様の業務を行う民間登録事業者と同順位とする。(2)に示す上水道業、河川管理・用水供給業、工業用水道業、下水道処理施設維持管理業及び下水道管路施設維持管理業の業務を行う公務員についてはグループ とする。

- 26 指定公共機関制度を中心とする基準による事業者：別添(1)に示す「B-1：介護・福祉型、B-2：指定公共機関型、B-3：指定公共機関同類型、B-4：社会インフラ型」の基準に該当する者。
- 27 それ以外の事業者：別添(1)に示す「B-5：その他」の登録事業者の基準に該当する者。
- 28 1つのグループの接種が終わらなければ、次のグループの接種が開始できないというものではない。

## 【用語解説】

アイウエオ順

### インフルエンザウイルス

インフルエンザウイルスは抗原性の違いから、A型、B型、C型に大きく分類される。人でのパンデミックを引き起こすのはA型のみである。A型はさらに、ウイルスの表面にある赤血球凝集素（HA）とノイラミニダーゼ（NA）という、2つの糖蛋白の抗原性の違いにより亜型に分類される。（いわゆるA/H1N1、A/H3N2というのは、これらの亜型を指している。）

### 家きん

鶏、あひる、うずら等、家畜として飼養されている鳥。

なお、家畜伝染病予防法における高病原性鳥インフルエンザの対象家畜として、鶏、あひる、うずら、きじ、だちょう、ほろほろ鳥及び七面鳥が指定されている。

### 感染症指定医療機関

感染症の予防及び感染症の患者に対する医療に関する法律（感染症法）に規定する特定感染症指定医療機関、第一種感染症指定医療機関、第二種感染症指定医療機関及び結核指定医療機関のこと。

- \* 特定感染症指定医療機関：新感染症の所見がある者又は一類感染症、二類感染症若しくは新型インフルエンザ等感染症の患者の入院を担当させる医療機関として厚生労働大臣が指定した病院。
- \* 第一種感染症指定医療機関：一類感染症、二類感染症又は新型インフルエンザ等感染症の患者の入院を担当させる医療機関として都道府県知事が指定した病院。
- \* 第二種感染症指定医療機関：二類感染症又は新型インフルエンザ等感染症の患者の入院を担当させる医療機関として都道府県知事が指定した病院。
- \* 結核指定医療機関：結核患者に対する適正な医療を担当させる医療機関として都道府県知事が指定した病院若しくは診療所（これらに準ずるものとして政令で定めるものを含む。）又は薬局。

### 感染症病床

病床は、医療法によって、一般病床、療養病床、精神病床、感染症病床、結核病床に区別されている。感染症病床とは、感染症法に規定する新感染症、一類感染症、二類感染症及び新型インフルエンザ等感染症などの患者を入院させるための病床である。

### 帰国者・接触者外来

新型インフルエンザ等の発生国からの帰国者や患者の接触者であって発熱・呼吸器症状等を有する者に係る診療を行う外来。

都道府県等が地域の実情に応じて対応する医療機関を決定する。帰国者・接触者外来を有しない医療機関でも新型インフルエンザ等の患者が見られるようになった場合等には、一般の医療機関（内科・小児科等、通常、感染症の診療を行う全ての医療機関）で診療する体制に切り替える。

## 帰国者・接触者相談センター

発生病から帰国した者又は患者への濃厚接触者であって、発熱・呼吸器症状等を有する者から、電話で相談を受け、帰国者・接触者外来に紹介するための相談センター。

## 抗インフルエンザウイルス薬

インフルエンザウイルスの増殖を特異的に阻害することによって、インフルエンザの症状を軽減する薬剤。ノイラミニダーゼ阻害剤は抗インフルエンザウイルス薬の一つであり、ウイルスの増殖を抑える効果がある。

## 個人防護具（Personal Protective Equipment：PPE）

エアロゾル、飛沫などの曝露のリスクを最小限にするためのバリアとして装着するマスク、ゴーグル、ガウン、手袋等をいう。病原体の感染経路や用途（スクリーニング、診察、調査、侵襲的処置等）に応じた適切なものを選択する必要がある。

## サーベイランス

見張り、監視制度という意味。

疾患に関して様々な情報を収集して、状況を監視することを意味する。特に、感染症法に基づいて行われる感染症の発生状況（患者及び病原体）の把握及び分析のことを示すこともある。

## 指定届出機関

感染症法に規定する五類感染症のうち厚生労働省令で定めるもの又は二類感染症、三類感染症、四類感染症若しくは五類感染症の疑似症のうち厚生労働省令で定めるものの発生の状況の届出を担当させる病院又は診療所として、都道府県知事が指定したもの。

## 死亡率（Mortality Rate）

ここでは、人口10万人当たりの、流行期間中に新型インフルエンザ等に罹患して死亡した者の数。

## 人工呼吸器

呼吸状態の悪化等が認められる場合に、患者の肺に空気又は酸素を送って呼吸を助けるための装置。

## 新型インフルエンザ

感染症法第6条第7項において、新たに人から人に伝染する能力を有することとなったウイルスを病原体とするインフルエンザであって、一般に国民が当該感染症に対する免疫を獲得していないことから、当該感染症の全国的かつ急速なまん延により国民の生命及び健康に重大な影響を与えるおそれがあると認められるものをいうとされている。

毎年流行を繰り返す季節性のインフルエンザとはウイルスの抗原性が大きく異なり、ほとんどの人がそのウイルスに対する免疫を獲得していないため、ウイルスが人から人へ効率よく感染し、急速かつ大規模なまん延を引き起こし、世界的大流行（パンデミック）となるおそれがある。

## 新型インフルエンザ（A / H 1 N 1） / インフルエンザ（H 1 N 1）2009

2009年（平成21年）4月にメキシコで確認され世界的な大流行となったH1N1亜型のウイルスを病原体とするインフルエンザをいう。「新型インフルエンザ（A / H 1 N 1）」との名称が用いられたが、2011年（平成23年）3月に、大部分の人がそのウイルスに対する免疫を獲得したことから、季節性インフルエンザとして扱い、その名称については、「インフルエンザ（H 1 N 1）2009」としている。

## 新感染症

新感染症とは、感染症法第6条第9項において、人から人に伝染すると認められる疾病であって、既に知られている感染性の疾病とその病状又は治療の結果が明らかに異なるもので、当該疾病にかかった場合の病状の程度が重篤であり、かつ、当該疾病のまん延により国民の生命及び健康に重大な影響を与えるおそれがあると認められるものをいう。

## 積極的疫学調査

患者、その家族及びその患者や家族を診察した医療関係者等に対し、質問又は必要な調査を実施し、情報を収集し分析を行うことにより、感染症の発生の状況及び動向、その原因を明らかにすること。感染症法第15条に基づく調査をいう。

## 致命率（Case Fatality Rate）

流行期間中に新型インフルエンザに罹患した者のうち、死亡した者の割合。

## トリアージ

災害発生時などに多数の傷病者が発生した場合に、適切な搬送、治療等を行うために、傷病の緊急度や程度に応じて優先順位をつけること。

## 鳥インフルエンザ

一般に、鳥インフルエンザは鳥の感染症であるが、稀に、鳥インフルエンザのウイルスが人に感染し、人の感染症を引き起こすことがある。元来、鳥の感染症である鳥インフルエンザのウイルスが種差を超えて、鳥から人へ感染するのは、感染した鳥又はその死骸やそれらの内臓、排泄物等に濃厚に接触した場合に限られるとされている。また、人から人への感染は極めて稀であり、患者と長期間にわたって感染防止策をとらずに濃厚に接触した家族内での感染が報告されている。

## 濃厚接触者

新型インフルエンザ等の患者と濃密に、高頻度又は長期間接触した者（感染症法において規定される新型インフルエンザ等に「かかっていると疑うに足りる正当な理由のある者」）が該当。発生した新型インフルエンザ等の特性に応じ、具体的な対象範囲が決まるが、例えば、患者と同居する家族等が想定される。

## 発病率（Attack Rate）

新型インフルエンザの場合は、全ての人々が新型インフルエンザのウイルスに曝露するリスクを有するため、ここでは、人口のうち、流行期間中に新型インフルエンザに罹患した者の割合。



## パンデミック

感染症の世界的大流行。特に新型インフルエンザのパンデミックは、ほとんどの人が新型インフルエンザのウイルスに対する免疫を持っていないため、ウイルスが人から人へ効率よく感染し、世界中で大きな流行を起こすことを指す。

## パンデミックワクチン

新型インフルエンザが発生した段階で、出現した新型インフルエンザウイルス又はこれと同じ抗原性をもつウイルスを基に製造されるワクチン。

## 病原性

新型インフルエンザ対策においては、ヒトがウイルスに感染した場合の症状の重篤度として用いられることが多い。なお学術的には、病原体が宿主（ヒトなど）に感染して病気を起こさせる能力であり、病原体の侵襲性、増殖性、宿主防衛機構の抑制能などを総合した表現。

## プレパンデミックワクチン

新型インフルエンザが発生する前の段階で、新型インフルエンザウイルスに変異する可能性が高い鳥インフルエンザウイルスを基に製造されるワクチン（現在、我が国ではH5N1亜型の鳥インフルエンザウイルスを用いて製造）。

## PCR (Polymerase Chain Reaction: ポリメラーゼ連鎖反応)

DNA を、その複製に関与する酵素であるポリメラーゼやプライマーを用いて大量に増幅させる方法。ごく微量のDNAであっても検出が可能のため、病原体の検査に汎用されている。インフルエンザウイルス遺伝子検出の場合は、同ウイルスがRNAウイルスであるため、逆転写酵素 (Reverse Transcriptase) を用いてDNAに変換した後にPCRを行うRT-PCRが実施されている。



**四日市市新型インフルエンザ等対策行動計画**

**平成26年3月策定**

四日市市健康福祉部

〒510-8601 四日市市諏訪町1番5号

TEL 059-354-8281