

市立四日市病院

沿革・概要	- 1
財政状況	- 2
診療状況	- 3
市立四日市高等看護学院 ...	- 4

沿革・概要

昭和 11 年 5 月に市民の診療を行う福祉施設として、四日市市民病院は千歳町に内科、外科の 2 診療科、14 病床にて診療を開始した。

また、昭和 14 年には、市内の開業医から病院施設などの寄贈を受け、市民待望の本格的な公立病院に再生されることになり、市立四日市病院は、内科、外科、皮膚科の 3 診療科、63 病床にて創立された。以後昭和 20 年の戦災を受け焼失するまで、2 院による診療が続けられた。

戦後、戦災による破壊、焼失した病院の復興が急ピッチに進み、昭和 24 年には西新地に本館及び病棟が再建した。

昭和 36 年には、戦後の応急建築により、施設が老朽化してきたため、堀木一丁目に移転し、10 診療科、258 病床を擁する近代的な総合病院に生まれ変わった。

さらに、昭和 53 年に、年々増加する患者数と医療需要の多様化により、この病院施設も手狭になり、そこで、現在の芝田二丁目に土地を求め、鉄骨鉄筋コンクリート造り 8 階建、病床数 557 床の新病院が完成し、平成 12 年度の増床により病床数 566 床となり、高度医療機器を揃えた北勢地域の中核病院に発展してきている。

平成 12 年 10 月より、オーダーリングシステムを導入して外来病棟のコンピュータ化をはかり、大幅に会計待ち時間を短縮し、平成 13 年 4 月には感染症病床 2 床を稼働している。

平成 13 年 10 月には日本医療機能評価機構より一般病院種別 B の病院機能評価認定を受け、平成 15 年 1 月には救急医療設備を充実させた救急棟（通称 E R 四日市）が稼働した。また、15 年 4 月精神科が開設され、22 診療科となる。

さらに、平成 17 年 4 月より地方公営企業法の全部適用に移行した。

役割・課題

当病院は開業以来、地域住民の健康を守る中核病院としての役割を果たすため、日進月歩の医療技術に対応して最先端の医療機器を導入する一方、医師、医療技術員、看護師などの優秀なスタッフを確保するなど医療環境の整備、診療内容の充実に努め、地域住民の期待と信頼に応えるべく努力している。

今後とも、公的医療機関として引き続き、高度医療機器の整備と医療従事者の資質向上を図るとともに、救急医療体制をさらに充実させるなど医療サービスの向上に努める。

施設の概要

- ・所在地 芝田二丁目 2 37
- ・竣工 昭和 53 年 10 月 20 日
- ・敷地面積 25,624.25 m²
- ・建物概要

本館（腎センター、救急棟を含む）

鉄骨コンクリート造 地上 8 階 塔屋 2 階
延床面積 35,999 m²
病床数 566 床（一般病床） 2 床（感染症病床）

市立四日市高等看護学院

構造規模 鉄骨鉄筋コンクリート造 地上 4 階 塔屋 1 階 延床面積 1,971 m²

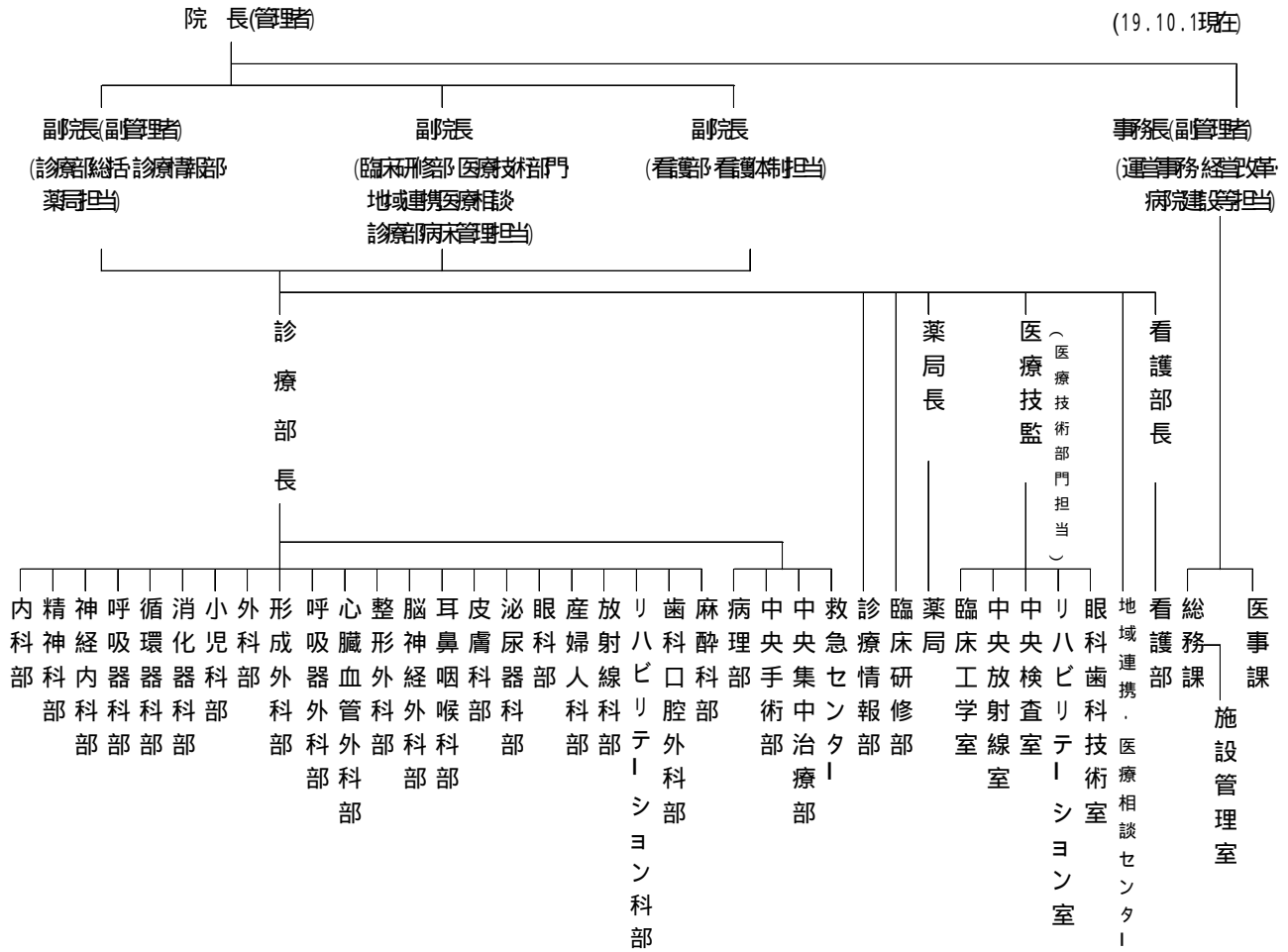
看護師・学生宿舎

構造規模 鉄骨鉄筋コンクリート造 地上 5 階 塔屋 1 階 延床面積 1,860 m²
定員 看護師 50 人（個室） 学生 32 人（4 人部屋）

託児所

構造規模 鉄骨造 平屋建 延床面積 450.95 m²

組織・職員数



(平成 19 年 4 月 1 日現在)

職 種	人 員	職 種	人 員	職 種	人 員	職 種	人 員
医 師	85 人	臨床工学技士	5 人	歯 科 衛 生 士	1 人	調 理 員	16 人
助 産 師	21 人	検 査 技 師	27 人	視 能 訓 練 士	2 人	診 療 助 手	2 人
看 護 師	419 人	放 射 線 技 師	18 人	言 語 聴 覚 士	1 人	そ の 他	2 人
准看 護 師	2 人	理 学 療 法 士	4 人	診 療 情 報 管 理 士	2 人		
薬 剤 師	16 人	作 業 療 法 士	1 人	メ ディ カ ル ソ ー シ ャ ル ワ ー カ ー	3 人		
				栄 養 士	3 人		
				事 務 員	31 人	合 計	661 人

財 政 状 況

(単 位 : 千 円)

区 分	15	16	17	18
収益的収入	14,700,337	15,182,002	15,547,988	15,535,382
収益的支出	14,678,026	15,108,938	15,503,395	15,525,986
資本的収入	907,869	940,411	901,932	1,356,405
資本的支出	1,341,353	1,329,594	1,430,063	1,828,762

各年度とも決算額

診療状況

	年度	入 院			外 来		
		患者数(人)	構成比(%)	1日平均(人)	患者数(人)	構成比(%)	1日平均(人)
内科	16	27,535	14.5	75	71,369	15.2	294
	17	30,006	15.8	82	73,021	15.7	299
	18	28,939	15.3	79	72,676	16.0	297
精神科	16				9,302	2.0	38
	17				10,832	2.3	44
	18				3,314	0.7	14
神経内科	16	13,257	7.0	36	16,415	3.5	68
	17	14,322	7.5	39	13,876	3.0	57
	18	13,280	7.0	36	14,092	3.1	58
呼吸器科	16	13,257	7.0	36	16,415	3.5	68
	17	14,322	7.5	39	13,876	3.0	57
	18	17,572	9.3	48	20,921	4.6	85
循環器科	16	11,455	6.0	31	34,707	7.4	143
	17	13,018	6.8	36	36,712	7.9	150
	18	11,796	6.3	32	33,771	7.5	138
消化器科	16	19,268	10.1	53	29,745	6.3	122
	17	18,856	9.9	52	28,415	6.1	116
	18	18,586	9.9	51	27,869	6.2	114
外科	16	19,060	10.0	52	30,909	6.6	127
	17	18,258	9.6	50	32,654	7.0	134
	18	18,371	9.7	50	34,307	7.6	140
形成外科	16	1,681	0.9	5	6,811	1.5	28
	17	2,490	1.3	7	6,851	1.5	28
	18	1,890	1.0	5	6,731	1.5	27
呼吸器外科	16	2,225	1.2	6	1,481	0.3	6
	17	2,053	1.1	6	1,415	0.3	6
	18	1,767	0.9	5	1,375	0.3	6
心臓血管外科	16	6,756	3.6	19	3,020	0.6	12
	17	6,245	3.3	17	3,004	0.6	12
	18	5,175	2.8	14	3,202	0.7	13
整形外科	16	14,002	7.3	38	30,513	6.5	126
	17	13,246	7.0	36	27,409	5.9	112
	18	14,218	7.5	39	26,274	5.8	107
脳神経外科	16	13,585	7.1	37	26,395	5.6	109
	17	12,508	6.6	34	25,011	5.4	103
	18	12,985	6.9	36	25,511	5.6	104
リハビリテーション科	16				27,749	5.9	114
	17				26,965	5.8	111
	18				26,604	5.9	109
小児科 (未熟児含む)	16	9,945	5.2	28	18,768	4.0	77
	17	11,438	6.0	31	18,796	4.0	77
	18	13,073	6.9	36	19,107	4.2	78
産科・婦人科	16	11,146	5.8	30	21,133	4.5	87
	17	10,794	5.7	30	21,753	4.7	89
	18	11,351	6.0	31	20,878	4.6	85
眼科	16	2,760	1.4	8	28,536	6.1	117
	17	2,416	1.3	7	26,014	5.6	107
	18	2,891	1.5	8	25,664	5.7	105
耳鼻咽喉科	16	5,748	3.0	16	24,070	5.1	99
	17	5,053	2.7	14	23,718	5.1	97
	18	5,575	3.0	15	22,032	4.9	90
泌尿器科	16	6,660	3.5	18	19,943	4.3	82
	17	7,108	3.7	19	20,731	4.5	85
	18	6,482	3.4	18	19,993	4.4	82
皮膚科	16	2,616	1.4	7	28,224	6.0	116
	17	2,688	1.4	7	27,569	5.9	113
	18	2,708	1.4	7	27,386	6.0	112
歯科口腔外科	16	2,508	1.3	7	14,610	3.1	60
	17	2,507	1.3	7	15,725	3.4	65
	18	2,202	1.2	6	15,522	3.4	63
放射線科	16				5,469	1.2	23
	17				4,307	0.9	18
	18				6,042	1.3	25
合計	16	190,626	100	522	469,212	100	1,931
	17	190,141	100	521	465,389	100	1,907
	18	188,861	100	517	453,271	100	1,850

市立四日市高等看護学院

健全で豊かな社会の構築のためには人々の生命と健康を守る活動は不可欠である。かかる重要な役割を担い、多様化する時代の要請に応えるべく、論理的、科学的思考過程に基づいた看護実践者としての能力を育成するとともに、調和のとれたパーソナリティの成熟を目指し、もって地域社会に貢献できる看護師の育成をはかるものである。

沿革

年 月	で き ご と
昭和	
17年4月	四日市市民病院において附属看護婦養成所を設置する。
46年4月1日	四日市市堀木一丁目2番20号に四日市市立四日市高等看護学院を開校する。第一回生入学式を挙げる。
50年4月7日	第2看護学科第一回生入学式を挙げる。
53年11月	市内芝田二丁目2-37に移転する。
54年4月	第1看護学科定員増(1学年30人定員) 学校教育法第82条の2の規定に基づく保健婦・助産婦・看護婦法による看護婦・士を養成するための専修学校として承認を受ける。
平成	
3年4月	創立20周年を迎える。
15年3月31日	保健師・助産師・看護師法施行令第13条第1項により、課程の変更承認を受けた。 (第2看護学科の指定取消と課程名の変更：第1看護学科を看護学科とする)

学生数

市立四日市高等看護学院
看護学科(3年課程)

学 年	人 数	備 考
3 年 生	31人	
2 年 生	28人	
1 年 生	0人	

組織・職員数

(平成19年4月1日現在)

学 種	人 員	備 考
学 院 長	1人	
教 務 主 任	1人	
専 任 教 員	7人	

進路状況

卒年次	学 科 名	就 職				進 学	そ の 他	合 計
		市立四日市病院	市 内	県 内	県 外			
14	第1看護学科	12	3	8	4	-	-	27
	第2看護学科	-	11	9	-	-	-	20
15	第1看護学科	20	5	3	5	-	2	35
	第2看護学科 (指定取消)	-	-	-	-	-	-	-
16	看護学科	20	2	4	2	1	3	32
17	看護学科	18	2	5	4	-	1	30
18	看護学科	15	1	6	4	3	2	31