

# 市立四日市病院

<a href="#">沿革・概要</a> .....	- 1
<a href="#">財政状況</a> .....	- 2
<a href="#">診療状況</a> .....	- 3
<a href="#">市立四日市高等看護学院</a> ...	- 4

## 沿革・概要

昭和 11 年 5 月に市民の診療を行う福祉施設として、四日市市民病院は千歳町に内科、外科の 2 診療科、14 病床にて診療を開始した。

また、昭和 14 年には、市内の開業医から病院施設などの寄贈を受け、市民待望の本格的な公立病院に再生されることになり、市立四日市病院は、内科、外科、皮膚科の 3 診療科、63 病床にて創立された。以後昭和 20 年の戦災を受け焼失するまで、2 院による診療が続けられた。

戦後、戦災による破壊、焼失した病院の復興が急ピッチに進み、昭和 24 年には西新地に本館及び病棟が再建した。

昭和 36 年には、戦後の応急建築により、施設が老朽化してきたため、堀木一丁目に移転し、10 診療科、258 病床を擁する近代的な総合病院に生まれ変わった。

さらに、昭和 53 年に、年々増加する患者数と医療需要の多様化により、この病院施設も手狭になり、そこで、現在の芝田二丁目に土地を求め、鉄骨鉄筋コンクリート造り 8 階建、病床数 557 床の新病院が完成し、平成 12 年度の増床により病床数 566 床となり、高度医療機器を揃えた北勢地域の中核病院に発展してきている。

平成元年 10 月には創立 50 周年を迎えた。また、平成 12 年 10 月より、オーダーリングシステムを導入して外来病棟のコンピュータ化をはかり、大幅に待ち時間を短縮し、平成 13 年 4 月には感染症病床 2 床を稼働している。

平成 13 年 10 月には日本医療機能評価機構より一般病院種別 B の病院機能評価認定を受け、平成 15 年 1 月には救急医療設備を充実させた救急棟（通称 E R 四日市）が稼働した。また、15 年 4 月精神科が開設され、22 診療科となる。

さらに、平成 17 年 4 月より地方公営企業法の全部適用に移行した。

### 役割・課題

当病院は開業以来、地区住民の健康を守る中核病院としての役割を果たすため、日進月歩の医療技術に対応して最先端の医療機器を導入する一方、医師、医療技術員、看護師などの優秀なスタッフを確保するなど医療環境の整備、診療内容の充実に努め、地域住民の期待と信頼に応えるべく努力している。

今後とも、公的医療機関として引き続き、高度医療機器の整備と医療従事者の資質向上を図るとともに、救急医療体制をさらに充実させるなど医療サービスの向上に努める。

### 施設の概要

- ・所在地 芝田二丁目 2 37
- ・竣工 昭和 53 年 10 月 20 日
- ・敷地面積 25,624.25 m<sup>2</sup>
- ・建物概要

本館（腎センター、救急棟を含む）

- 鉄骨コンクリート造 地上 8 階 塔屋 2 階
- 延床面積 35,999 m<sup>2</sup>
- 病床数 566 床（一般病床） 2 床（感染症病床）

市立四日市高等看護学院

- 構造規模 鉄骨鉄筋コンクリート造 地上 4 階 塔屋 1 階 延床面積 1,971 m<sup>2</sup>

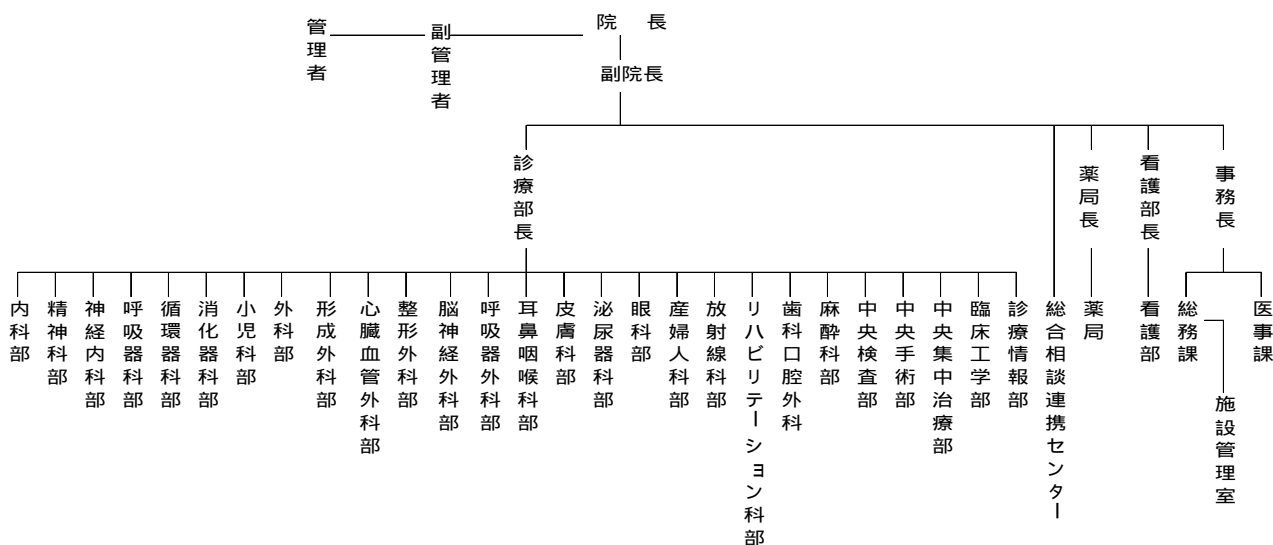
看護師・学生宿舎

- 構造規模 鉄骨鉄筋コンクリート造 地上 5 階 塔屋 1 階 延床面積 1,860 m<sup>2</sup>
- 定員 看護師 50 人（個室） 学生 32 人（4 人部屋）

託児所

- 構造規模 鉄骨鉄筋コンクリート造 平屋建 延床面積 268 m<sup>2</sup>

## 組織・職員数



(平成 18 年 4 月 1 日現在)

職 種	人 員	職 種	人 員	職 種	人 員	職 種	人 員
医 師	77 人	臨床工学技士	5 人	歯 科 衛 生 士	1 人	調 理 員	17 人
助 産 師	21 人	検 査 技 師	26 人	視 能 訓 練 士	1 人	診 療 助 手	4 人
看 護 師	415 人	放 射 線 技 師	19 人	言 語 聴 覚 士	1 人	そ の 他	2 人
准 看 護 師	2 人	理 学 療 法 士	4 人	診 療 情 報 管 理 士	2 人		
薬 剤 師	16 人	作 業 療 法 士	2 人	メ ディ カ ル ソ ー シ ャ ル ワ ー カ ー	3 人		
				栄 養 士	4 人		
				事 務 員	29 人	合 計	651 人

## 財政状況

(単位：千円)

区 分	14	15	16	17
収益的収入	15,093,713	14,700,337	15,182,002	15,547,988
収益的支出	15,287,268	14,678,026	15,108,938	15,503,395
資本的収入	1,430,534	907,869	940,411	901,932
資本的支出	1,966,082	1,341,353	1,329,594	1,430,063

各年度とも決算額

# 診療状況

	年度	入院			外来		
		患者数(人)	構成比(%)	1日平均(人)	患者数(人)	構成比(%)	1日平均(人)
内科	15	26,645	14.5	73	65,381	14.0	266
	16	27,535	14.5	75	71,369	15.2	294
	17	30,006	15.8	82	73,021	15.7	299
精神科	15				6,586	1.4	27
	16				9,302	2.0	38
	17				10,832	2.3	44
神経内科	15	8,411	4.6	23	14,266	3.1	58
	16	13,257	7.0	36	16,415	3.5	68
	17	14,322	7.5	39	13,876	3.0	57
呼吸器科	15	17,352	9.4	47	18,099	3.9	74
	16	20,419	10.7	56	20,043	4.3	83
	17	17,135	9.0	47	20,611	4.4	84
循環器科	15	10,974	6.0	30	36,466	7.8	148
	16	11,455	6.0	31	34,707	7.4	143
	17	13,018	6.8	36	36,712	7.9	150
消化器科	15	20,894	11.4	57	34,658	7.4	141
	16	19,268	10.1	53	29,745	6.3	122
	17	18,856	9.9	52	28,415	6.1	116
外科	15	19,349	10.5	53	29,708	6.4	121
	16	19,060	10.0	52	30,909	6.6	127
	17	18,258	9.6	50	32,654	7.0	134
形成外科	15	2,044	1.1	6	6,134	1.3	25
	16	1,681	0.9	5	6,811	1.5	28
	17	2,490	1.3	7	6,851	1.5	28
呼吸器外科	15	1,577	0.9	4	1,471	0.3	6
	16	2,225	1.2	6	1,481	0.3	6
	17	2,053	1.1	6	1,415	0.3	6
心臓血管外科	15	6,373	3.5	17	2,888	0.6	12
	16	6,756	3.6	19	3,020	0.6	12
	17	6,245	3.3	17	3,004	0.6	12
整形外科	15	13,235	7.2	36	32,894	7.1	134
	16	14,002	7.3	38	30,513	6.5	126
	17	13,246	7.0	36	27,409	5.9	112
脳神経外科	15	13,986	7.6	38	26,928	5.8	109
	16	13,585	7.1	37	26,395	5.6	109
	17	12,508	6.6	34	25,011	5.4	103
リハビリテーション科	15				25,732	5.5	105
	16				27,749	5.9	114
	17				26,965	5.8	111
小児科 (未熟児含む)	15	11,792	6.4	32	19,836	4.3	81
	16	9,945	5.2	28	18,768	4.0	77
	17	11,438	6.0	31	18,796	4.0	77
産科・婦人科	15	11,885	6.5	32	21,497	4.6	87
	16	11,146	5.8	30	21,133	4.5	87
	17	10,794	5.7	30	21,753	4.7	89
眼科	15	2,665	1.4	7	31,428	6.7	128
	16	2,760	1.4	8	28,536	6.1	117
	17	2,416	1.3	7	26,014	5.6	107
耳鼻咽喉科	15	4,778	2.6	13	23,324	5.0	95
	16	5,748	3.0	16	24,070	5.1	99
	17	5,053	2.7	14	23,718	5.1	97
泌尿器科	15	6,505	3.5	18	19,890	4.3	81
	16	6,660	3.5	18	19,943	4.3	82
	17	7,108	3.7	19	20,731	4.5	85
皮膚科	15	2,696	1.5	7	28,930	6.2	118
	16	2,616	1.4	7	28,224	6.0	116
	17	2,688	1.4	7	27,569	5.9	113
歯科口腔外科	15	2,831	1.5	8	14,057	3.0	57
	16	2,508	1.3	7	14,610	3.1	60
	17	2,507	1.3	7	15,725	3.4	65
放射線科	15				5,494	1.2	22
	16				5,469	1.2	23
	17				4,307	0.9	18
合計	15	183,992	100	503	465,667	100	1,893
	16	190,626	100	522	469,212	100	1,931
	17	190,141	100	521	465,389	100	1,907

# 市立四日市高等看護学院

健全で豊かな社会の構築のためには人々の生命と健康を守る活動は不可欠である。かかる重要な役割を担い、多様化する時代の要請に応えるべく、論理的、科学的思考過程に基づいた看護実践者としての能力を育成するとともに、調和のとれたパーソナリティの成熟を目指し、もって地域社会に貢献できる看護師の育成をはかるものである。

## 沿革

年 月	で き ご と
昭和	
17年4月	四日市市民病院において附属看護婦養成所を設置する。
46年4月1日	四日市市堀木一丁目2番20号に四日市市立四日市高等看護学院を開校する。第一回生入学式を挙げる。
50年4月7日	第2看護学科第一回生入学式を挙げる。
53年11月	市内芝田二丁目2-37に移転する。
54年4月	第1看護学科定員増(1学年30人定員) 学校教育法第82条の2の規定に基づく保健婦・助産婦・看護婦法による看護婦・士を養成するための専修学校として承認を受ける。
平成	
3年4月	創立20周年を迎える。
15年3月31日	保健師・助産師・看護師法施行令第13条第1項により、課程の変更承認を受けた。 (第2看護学科の指定取消と課程名の変更：第1看護学科を看護学科とする)

## 組織・職員数

市立四日市高等看護学院

看護学科(3年課程 各学年定員30人)

(平成18年4月1日現在)

学 種	人 員	備 考
学 院 長	1人	
副 学 院 長	1人	
教 務 主 任	1人	
専 任 教 員	7人	

## 進路状況

卒年次	学 科 名	就 職				進 学	その他	合 計
		市立四日市病院	市 内	県 内	県 外			
13	第1看護学科	15	1	3	4	3	-	26
	第2看護学科	1	5	7	2	-	-	15
14	看護学科	12	3	8	4	-	-	27
	第2看護学科	-	11	9	-	-	-	20
15	看護学科	20	5	3	5	-	2	35
	第2看護学科 (指定取消)	-	-	-	-	-	-	-
16	看護学科	20	2	4	2	1	3	32
17	看護学科	18	2	5	4	-	1	30