

# 保健福祉部

<a href="#">保健福祉事業の概要</a> .....	- 1
<a href="#">保健事業</a> .....	- 2
<a href="#">生活保護</a> .....	- 10
<a href="#">児童・母子福祉</a> .....	- 11
<a href="#">高齢者福祉</a> .....	- 21
<a href="#">心身障害者(児)福祉</a> .....	- 25
<a href="#">福祉施設</a> .....	- 30
<a href="#">四日市市社会福祉協議会</a> .....	- 44
<a href="#">保健センター</a> .....	- 46
<a href="#">保健センター楠分室</a> .....	- 46
<a href="#">福祉センター</a> .....	- 47

## 保健福祉事業の概要

近年、諸外国にも例を見ない速さで人口の少子化・高齢化が進み、高齢者問題をはじめ、心身障害者（児）・児童・母子・低所得者対策、市民生活に密着した総合的な健康づくりの推進と救急医療体制の確保など、保健福祉面での行政需要は多様化してきている。こうした状況に対応するため、本市においては、「健康で安心して暮らせるまちづくり」を目標に掲げ、すべての人が生きがいを持ち、市民が身近なところで共に支える福祉のまちを目指して各種の施策を進めている。

平成16年3月には、個人が人として尊重され、地域で自立した生活が送れるよう、市民・事業者・行政などが協働して地域福祉を推進するために、四日市市地域福祉計画を策定した。

高齢者福祉対策としては、高齢化が毎年進展している現状を踏まえ、「第3次高齢者保健福祉計画・第2次介護保険事業計画」に基づき、積極的な推進に努めた。介護保険制度導入後6年目を迎え、介護等の必要な高齢者が地域で安心して暮らせるよう、さらなるサービスの利用促進と制度の円滑な運営、介護基盤整備の促進に努めた。

障害者福祉対策としては、障害者の自立と社会参加を促進するため、平成15年度に策定した「第2次四日市市障害者計画」に基づき、相談・支援体制の充実、地域生活の支援、雇用就労の促進、精神障害者の支援、防災対策等の各施策の充実に努めるとともに、ハード面だけでなく心のバリアフリーを進めて、誰もが安全で安心して暮らせるまちづくりに取り組んでいる。

児童福祉対策としては、就労形態の多様化に伴い、乳児保育、延長保育の特別保育事業の実施のほか、3歳未満児を対象に週2、3日程度、必要に応じて柔軟に利用できる特定保育や、仕事や病気、用事がある時など利用できる一時保育、病後児保育などといった保護者のニーズに応じた多様な保育メニューの提供を行うなど、子どもを安心して生み育てる環境の充実に努めている。

平成15年7月に制定された、次世代育成支援対策推進法に基づき、平成17年度から21年度までの5年間の前期とした、従来からの保育を中心とする育児に対する支援のみならず、地域における子育て支援をはじめ、母子保健、教育環境、生活環境、安全の確保などの多岐にわたる分野について、可能な限りの定量的な目標を掲げた、「四日市市次世代育成戦略プラン」を平成17年3月に策定した。

低所得者対策としては、生活保護を実施し、健康で文化的な最低限度の生活を保障するとともに、法外援護、生活支援専門相談、就労支援などを実施し、自立の促進に努めている。

保健事業としては、乳幼児期の健全な発育・発達や生活習慣病の予防・健康増進、また高齢者保健などライフサイクルに対応した各種事業や救急医療体制の充実に努めている。

さらに、より一層の健康づくり運動を推進するために「四日市健康づくり21」を平成16年3月に策定した。

# 保健事業

人口の高齢化、少子化に伴い、母子保健、健康増進・生活習慣病予防、介護予防などの保健需要が増大し、また多様化していることから、福祉・医療など関係機関との連携も図りながら、市民の健康づくりのための保健事業を行い、生涯を通じた健康づくりの体制の充実に努めている。

また、夜間・休日の急病患者等に対する救急医療体制の充実に努めている。

- ・保健施策.....保健センターを拠点として、母子保健法に基づく健康診査、健康教育、訪問指導、育児相談等、老人保健法等に基づく健康手帳の交付、健康教育・健康相談、健康診査、訪問指導、機能訓練等、また各種予防接種、結核予防、地域における健康づくり事業等を行うとともに、三重北勢健康増進センターでは、健康度測定・体力測定、運動実践指導、健康運動教室等の事業を実施し、運動実践による健康回復や健康増進の支援を行っている。
- ・救急医療対策.....夜間及び休日等の応急診療所の開設、病院群輪番制による二次救急医療の確保、救急医療情報システムによる医療機関案内を行っている。

## 保健施策

### 1. 母子保健

妊婦、乳幼児の健康診査及び育児、栄養等の相談業務等を実施し、健やかな子育ての支援に努めている。

- ・妊婦一般健康診査（前期・後期）  
問診及び診察、H B s 抗原検査、血色素検査、血圧測定、尿検査、超音波検査（35歳以上）
- ・乳児一般健康診査（4ヶ月、10ヶ月）  
問診及び診察、育児・栄養指導
- ・1歳6ヶ月児健康診査  
発育等発達チェック、身体測定、内科・歯科健康診査、親子関係の観察、生活習慣・栄養・必要に応じて心理（発達、育児不安）相談
- ・3歳児健康診査  
発育等発達チェック、身体測定、尿検査、内科・歯科健康診査、親子関係の観察、生活習慣・栄養・必要に応じて心理（発達、育児不安）相談、視覚検査、聴覚検査
- ・プレママ栄養教室  
妊娠を希望する人及び妊婦とその家族に対する栄養指導、育児学級「ぴよぴよクラブ」参加者とのふれあい体験
- ・育児学級「パパママ教室」  
講義（妊娠中の過ごし方・栄養）、沐浴・妊娠模擬体験、個別相談
- ・妊婦歯科教室  
歯科健診及び歯みがき指導・歯みがき実習等
- ・育児学級「ぴよぴよクラブ」「わんぱくクラブ」  
参加者同士の交流、身体測定、\*プレママ栄養教室参加者の乳児との触れ合い体験・交流、\*個別相談 \*は「ぴよぴよクラブ」のみ実施
- ・親子ふれあい教室「コアラ」 親子遊び 親子エアロビクス
- ・乳幼児食教室  
乳幼児の各時期に応じた食生活指導、試食、栄養相談
- ・事故予防教室  
心肺蘇生法の実技指導・事故予防に対する話
- ・親子教室「ラッコ」「イルカ」  
健康診査・育児相談等の母子保健事業において、発達・育児不安等で経過観察が必要な親子に対する集団遊び・自由遊び・グループワーク・個別相談等

- ・ 幼児歯みがき教室  
歯科健診及び歯みがき指導・歯みがき実習等
- ・ 訪園歯みがき教室（希望のある保育園・幼稚園）  
園児及び保護者に対して虫歯について・歯みがきの大切さ（紙しばい等）、歯みがき指導及び歯みがき実習
- ・ 育児相談  
身体測定、生活・栄養・歯の相談
- ・ 心理発達相談（事後継続指導）  
健康診査・育児相談等の母子保健事業において、発達・育児不安等で経過観察が必要な親子に対する心理発達相談員による個別相談
- ・ 子育て支援事業での相談  
保育園、幼稚園、子育て支援センター、民生委員児童委員主催等の子育て支援事業に参加し育児相談を実施。
- ・ 訪問指導（妊産婦及び乳幼児）  
妊産婦に対する妊娠・出産に関する指導、新生児、乳幼児に対する発達チェック・生活・栄養・育児相談

種 別	該 当 者 数	受 診 者 数	受 診 率
妊婦一般健康診査	受 診 者	前 期 後 期	2,711 人 (11 人) 2,737 人 (18 人)
乳児一般健康診査	受 診 者	4 ヶ月児 10 ヶ月児	2,744 人 (15 人) 2,627 人 (23 人)
1 歳 6 ヶ月児健康診査	3,050 人(31 人)	2,930 人 (29 人)	96.1%
3 歳 児 健 康 診 査	3,100 人	2,834 人	91.4%
ブレママ栄養教室	参 加 者 数	41 人	
育児学級「パパママ教室」	参 加 者 数	284 人	
妊婦歯科教室	受 講 者	84 人	
育児学級「びよびよクラブ」	参 加 者 数	「びよびよクラブ」2,333 人 「わんぱくクラブ」1,645 人	
親子ふれあい教室「コアラ」	参 加 者 数	610 人	
乳幼児食教室	参 加 者 数	662 人	
事故予防教室	参 加 者 数	11 人	
親子教室「ラッコ」「イルカ」	参 加 者 数	ラッコ 298 人	イルカ 276 人
幼児歯みがき教室	受 講 者	625 人	
訪園歯みがき教室	参 加 者 数	439 人	
育児相談	相 談 者 数	2,412 人(131 人)	
心理発達相談	相 談 者 数	477 人( 7 人)	
子育て支援事業での相談	参 加 者 数 相 談 者 数	3,181 人 783 人	
訪問指導		乳幼児 妊産婦 その他	833 人 233 人 2 人

母子健康手帳交付数 2,925 件(16 件)

( )内数字は合併後楠町分再掲

## 2.成人保健

老人保健法や健康増進法に基づき、壮年期からの健康の保持増進をはかるため、また疾病の予防や早期発見、さらに機能訓練等の保健事業を総合的に実施し、健康づくりを推進している。

### (1)健康手帳の交付

医療受給資格者 *75歳以上の者 65~74歳寝たきり者	512人(16人)
40歳以上で医療受給資格者以外の者	2,220人(73人)
合 計	2,732人(89人)

( )内数字は楠町分

### (2)健康教育実施状況

健康ボランティア養成講座の実施回数と参加人数		
食生活改善推進員養成事業(栄養教室)	9回 [9回×1コース]	256人
ヘルスリーダー養成講座(初心者)	7回 [7回×1コース]	123人
ヘルスリーダー育成講座(フォローアップ)	15回	210人
合 計	31回	589人

健康講座・生活習慣病予防講座の実施回数と参加人数		
地区からの要望 依頼	30回	1,197人
出前講座	66回	2,739人
はつらつ健康教室	66回	1,118人
骨コツ教室	2回	105人
乳がん予防健康教育(乳がん検診時)	41回	3,396人
ヘルスアップ事業	131回	3,390人
生活習慣病予防公開講座	3回	139人
心の健康づくり事業リフレッシュ教室	10回 [5回×2コース]	167人
” 講演会	1回	70人
いきいき栄養教室	7回	73人
元気いっぱい運動教室	16回	349人
保健事業支援講座	1回	25人
親子ヘルシー料理教室	23回	538人
ヘルシーキッチン(栄養改善教室)楠町	1回	23人
合 計	398回	13,329人

### (3)健康相談実施状況

相談事業の実施回数と利用件数		
一般健康相談	597回	15,575件
保健センター等健康相談	137回(8回)	424件(30件)
電話による健康相談	179回	213件
健康教育と併設	199回	227件
合 計	1,112回	16,439件

\* ( )の数字は楠町分含む

(4) 基本健康診査・がん検診

区 分	受診者数(人)		
	地区巡回	医療機関	合計
基本健康診査(40歳以上) うち[訪問基本診査]	2,116	38,384 「206」	40,500 「206」
肝炎検査(40歳以上)	571	3,553	4,124
胃がん検診(40歳以上)	2,575	5,215	7,790
子宮がん検診(20歳以上)	頸部	2,437	3,985
肺がん検診(40歳以上)	X線	3,067	3,067
	うち喀痰	59	59
乳がん検診(40歳以上)	3,002		3,002
大腸がん検診(40歳以上)	2,837	3,905	6,742
歯周病検診(40・50・60・70歳)	-	397	397

老人保健法に定める年齢未満の受診状況

区 分	受診者数(人)	
基本健康診査(40歳未満)	467	
胃がん検診(40歳未満)	198	
肺がん検診(40歳未満)	X線	224
	うち喀痰	0
乳がん検診(40歳未満)	394	

(5) 機能訓練

機能訓練の実施回数と利用者数		
	実施回数(回)	利用者数(人)
元気なうちにリハビリ教室	158	3,965
生活リハビリお達者教室	338	5,309
合 計	496	9,274

(6) 訪問指導実施状況

心身の状況やその置かれている環境等に照らして、保健指導が必要であると認められる者及びその家族に対して、保健師等が訪問し、本人及びその家族に対し必要な保健指導を行い、これらの者の心身機能の低下の防止と健康の保持増進を図る。

平成16年度被訪問指導人員 実人員33人 延人員148人

(7) 介護予防事業

介護予防事業の実施回数と被指導延べ人数		
転ばない健康相談(転倒予防教室)	47回	357人
ドレミでリフレッシュ教室	12回	421人
元気で長生き料理教室	24回	495人
ヘルスリーダーによるいきいき教室	11回	202人
合 計	94回	1,475人

### 3. 健康増進

平成11年4月15日から、三重北勢健康増進センターを開設し、健康度測定や総合体力測定、また運動実践指導などを行なうとともに運動施設等を広く地域住民の利用に供している。

#### 〔施設の概要〕

所在地	四日市市塩浜町1 番地11
敷地規模	21,992m <sup>2</sup> ( 所有者 三重県)
施設規模	建物面積 6,003m <sup>2</sup> 建築延べ面積 8,694m <sup>2</sup> ( 1階 5,640 m <sup>2</sup> 、2階 2,982 m <sup>2</sup> 、その他 72 m <sup>2</sup> )
施設構造	鉄骨鉄筋コンクリート造及び鉄筋コンクリート造一部鉄骨造
健康度測定施設	( 1階 ) 問診室、検査測定室 ( 身長・体重・体脂肪測定、血圧測定、肺機能検査、安静心電図検査 )、X線室、運動負荷試験室、体力測定室、診察室、相談指導室
運動施設	( 1階 ) 温水プール 第1プール ( 水深 1.2～1.3m、延長25m、7コース) 第2プール ( 水深 1.1～1.15m、スロープ付き) ( 2階 ) トレーニングジム 自転車運動機器、走行運動機器、昇降運動機器、ウェイトトレーニング機器等 ランニングトラック 約91m、98m、104 mの3コース ランニングトラック内フィールド 卓球台、軽運動用具を設置 軽運動室 約349 m <sup>2</sup> 、研修等にも使用可 ( 屋外 ) グラウンドゴルフ場 8ホール ( 使用者多数の場合16ホール)
その他の施設	機能訓練施設 ( 1階 ) 機能訓練室 理学訓練室、言語訓練室、訓練準備室 ( 障害児保護者訓練指導 ) 会議施設 ( 1階 ) 第1会議室 ( 45席 )、研修室 ( 63 席 ) ( 2階 ) 第2会議室 ( 30席 )、第3会議室 ( 18席 ) 図書コミュニティー ( 1階 )
施設の特徴	・ハートビル法 ( 高齢者、障害者等が円滑に利用できる特定建築物の促進に関する法律 ) 認定施設 ・三重県だれもが住みよい福祉のまちづくり推進要綱整備基準適合施設 ・施設の空調機等に昭和四日市石油株式会社四日市製油所から熱源蒸気を受給 ( 省エネルギー、クリーンエネルギー ) ・温水プールの排水や雨水を、水洗便所の洗浄水や植栽への散水などに利用
総事業費	41億9,600 万円

## 〔施設利用状況〕

区 分	利用者数 (人)	内 訳〔人〕					
		一般	障害者 (大人)	65歳以上	中学生 以下	障害児(中 小学生以下)	
健康度測定	139	133	6				
総合体力測定	1,456	1,431	25				
運動実践指導	4,436	4,386	50				
運動施設個人使用	プール	57,654	26,694	4,423	12,783	12,892	862
	トレーニングジム	22,037	16,406	922	4,709		
	軽運動室及びランニングトラック内フィールド	5,815	3,933	201		1,676	5
	グラウンドゴルフ場	4,721	4,444	162		115	
	個人使用計	90,227	51,477	5,708	17,492	14,683	867
計	96,258	57,427	5,789	17,492	14,683	867	

区分(運動施設専用使用)	回 数 (回)	利用者数 (人)
第2プール	128	9,722
グラウンドゴルフ場	11	685
軽運動室	379	6,751
計	518	17,158

区分(会議施設)	件 数 (件)	利用者数 (人)
研修室	61	2,711
会議室1	69	1,774
会議室2	117	1,388
会議室3	265	2,095
計	512	7,968

区分	利用者数 (人)
健康教室等	3,462
障害児等機能回復訓練	1,874

利用者計 126,726人

## 4. 結核予防実施状況

区分	間接撮影(人)		ツベルクリン反応(人)		BCG接種(人)	
	対象者	実施者	新規対象者	接種者	対象者	接種者
乳幼児			2,982(47)	3,860(32)	3,860(32)	3,787(32)
成人	95,406	7,568				
計	95,406	7,568	2,982(47)	3,860(32)	3,860(32)	3,787(32)

( )内数字は合併後楠町分再掲

## 5. 予防接種実施状況

(単位:人)

年 度	百日せき ジフテリア 破傷風	ジフテリア 破傷風	急性灰白髄炎 (ポリオ)	日本脳炎	風 疹	麻 疹	インフルエンザ (高齢者)
平成 16	11,626 (53)	2,338 (17)	5,922	12,504 (59)	3,241 (24)	2,950 (24)	23,631

( )内数字は合併後楠町分再掲



## 救急医療対策

### 1. 救急医療

救急医療対策として内科・小児科系の休日・夜間における急病患者に対応するため、四日市市では昭和50年12月に四日市医師会の協力を得て、休日応急診療所（中浜田町3-28）を開設した。さらに、昭和55年1月に市民の要望に応え、同所において夜間診療を開始し、昭和63年4月1日には現在地へ移転した。

また、平成8年4月から耳鼻咽喉科の診療を開始した。

第2次救急医療対策としては、外科系初期救急医療を扱う県指定の救急病院救急診療所が市内に16カ所（平成17年4月1日現在）あり、休日・夜間における入院治療を必要とする重傷救急患者の医療を確保するため、公的3病院による病院群輪番制を実施している。

このほか、病院、診療所の応需状況を常時把握して、市民に適切な案内ができる救急医療情報システムが、昭和57年12月1日から稼働した。

#### （1）応急診療所

- ・名称 / 所在地 四日市市応急診療所 / 西新地14-20 医師会館1階
- ・規模 / 構造 面積 224.99 m<sup>2</sup> - 鉄筋コンクリート造
- ・診療日 休日の診療...日曜日、祝日、年末年始（12/31、1/2、1/3）  
夜間の診療...毎日（元旦を除く）
- ・診療科目、診療受付時間

診療科目	診療受付時間	
内科及び小児科	休日	午前9時30分から午後4時まで
	夜間	午後7時30分から午後10時30分まで
耳鼻咽喉科	日曜日の午前9時30分から午後4時まで	

#### ・診療状況

年度	実日数	総数	内 訳			内 容			一日当り平均	二次病院への転送
			市内	市 外		内科	小児科	耳 鼻 咽 喉 科		
				県内	県外					
平成13	休日 69	2,389	1,965	341	83	586	1,441	362	34.6	333
	夜間 364	1,736	1,540	148	48	627	1,109		4.8	428
平成14	休日 69	2,536	2,071	341	124	731	1,473	332	36.8	290
	夜間 364	1,737	1,522	156	59	634	1,103		4.8	469
平成15	休日 67	2,156	1,804	283	69	516	1,317	323	32.2	149
	夜間 365	1,570	1,374	156	40	523	1,047		4.3	341
平成16	休日 68	2,244	1,834	320	90	571	1,349	324	34.0	142
	夜間 364	1,591	1,414	137	40	534	1,057		4.4	347

#### （2）第2次救急医療体制（病院群輪番制）

昭和54年9月から市立四日市病院、県立総合医療センター、四日市社会保険病院が病院群輪番病院として救急患者の治療に当たっている。

- ・対象地域 四日市市、菰野町、川越町、朝日町の全域
- ・参加病院 県立総合医療センター、市立四日市病院、四日市社会保険病院
- ・当番日 県立総合医療センター...毎月 1、3、6、9、のつく日  
市立四日市病院.....毎月 0、4、5、8、のつく日  
四日市社会保険病院.....毎月 2、7のつく日

## 2. 歯科医療

休日等における歯の痛みなどに対応するため、四日市市では昭和 49 年 6 月 1 日から歯科医師会の協力を得て、歯科救急医療を開始し診療を行って来たが、平成 8 年 9 月に新たに開設した四日市市歯科医療センター（本町 9 - 12）へ移転し、障害者歯科診療も開始した。

### （ 1 ）休日歯科診療

- ・診療日 5月の連休及び8月中旬のうち各1日、年末年始（12/30・31、1/2・3）  
〔平成 15 年度から日曜診療を廃止、平成 17 年度から 5 月の連休及び 8 月中旬のうち各 1 日の休日診療を廃止〕
- ・診療時間 午前 9 時～午前 11 時 30 分

年 度	診療実日数	受診者数	1日平均受診者数	備 考
平成 16	6	51	8.5	平成8年9月より四日市市歯科医療センター開設

### （ 2 ）障害者歯科診療

市内に住所を有し、障害を有することにより歯科診療機関で治療を受ける事が困難な方（市長が特に必要と認めた方についてはこの限りではない）の診療業務を四日市市歯科医療センターにおいて実施している。

- ・診療日 火、木曜日（祝日と年末年始を除く） 臨時休診日有り
- ・診療時間 午後 2 時～午後 4 時（予約制）

年 度	診療実日数	受診者数	1日平均受診者数	備 考
平成 16	90	1,178	13.1	

# 生活保護

国の定める最低基準の生活を維持することが困難な世帯に対し、生活保護法に基づき、生活、住宅、教育、介護、医療、出産、生業、葬祭等の扶助を行い、最低限度の生活を保障している。また、生活面での指導・支援を行い、世帯の自立自助に努めている。

## 保護状況

年度	全市人口	保護世帯	保護人員	保護率	保護費総額
平成 10	292,379 人	1,051 世帯	1,476 人	5.1‰	2,852,693 千円
11	292,910	1,126	1,590	5.4	3,084,676
12	293,781	1,224	1,770	6.0	3,236,815
13	295,654	1,379	2,017	6.9	3,691,235
14	296,651	1,523	2,230	7.5	4,000,371
15	297,284	1,665	2,439	8.2	4,212,632
16	298,137	1,741	2,527	8.5	4,352,237

## 保護費支出状況

(単位：千円)

区 分	平成 12 年		13		14		15		16		
	人員	金額	人員	金額	人員	金額	人員	金額	人員	金額	
扶 助 費	生活扶助	18,345	975,951	20,989	1,120,489	23,502	1,235,515	25,643	1,354,938	26,624	1,366,595
	住宅扶助	14,681	224,867	16,907	272,269	19,293	324,671	21,305	366,073	22,445	394,578
	教育扶助	2,055	13,725	2,300	15,255	2,236	14,679	2,617	17,249	2,667	17,219
	介護扶助	1,561	20,631	2,036	32,708	2,555	59,358	3,076	69,204	3,390	76,340
	医療扶助	17,446	1,934,931	20,083	2,177,784	21,961	2,294,069	24,030	2,332,329	24,828	2,429,278
	出産扶助	3	942	7	2,232	9	2,205	6	1,749	7	2,015
	生業扶助	17	583	4	186	9	1,647	23	1,042	13	1,056
	葬祭扶助	25	2,966	35	3,857	23	3,363	38	4,804	21	2,505
	小 計	54,133	3,174,596	62,361	3,624,780	69,588	3,935,507	76,738	4,147,388	79,995	4,289,586
施設委託事業費	466	62,219	490	66,455	494	64,864	497	65,244	468	62,651	
合 計	54,599	3,236,815	62,851	3,691,235	70,082	4,000,371	77,235	4,212,632	80,463	4,352,237	

## 児童・母子福祉

### 保育所

出生率の低下から保育所入所児数も従前は減少傾向にあったものが、近年は増加傾向になっている。保育需要が多様化していることから、低年齢保育、長時間保育、障害児保育を実施している。

また、今日、都市化の進展や核家族化により、家庭や地域社会における養育機能の低下等が指摘されており、保育所が地域の子育てセンターとしての機能を果たすよう、民間保育所と連携を保ちながら、保育内容の充実、向上に努めている。

#### 1. 公立保育所（31カ所）

（平成17年4月1日現在）

施設名	所在地	定員	現員	認可年月日
		人	人	昭
橋北	川原町 26-7	120	103	23.12.27
富洲原	富洲原町 31-35	120	121	26.4.30
港	浜町 3-6(休園中)	--	--	--
塩浜西	柳町 33	60	67	27.7.1
四郷	室山町 233	120	118	28.5.1
羽津	羽津中 2丁目 3-2	120	114	29.7.1
あがた	赤水町 966-1	90	89	27.7.1
大矢知	松寺 1丁目 11-12	110	123	28.9.1
河原田	河原田町 387	90	82	30.2.1
中央	元新町 2-17	120	108	30.8.1
ときわ	ときわ 5丁目 1-12	170	180	33.4.1
水沢	水沢町 2103-5	60	61	38.4.1
富田	富田 2丁目 12-9	80	87	39.4.1
高花平	高花平 2丁目 1-53	90	62	40.4.1
海蔵	大字西阿倉川 883-1	110	125	42.9.1
下野	あさけが丘 2丁目 1-156	60	53	44.6.1
内部	采女町 1576-1	140	140	45.4.1
磯津	大字塩浜 3050-2	40	34	46.4.1
坂部	坂部が丘 5丁目 1-3	60	64	47.4.1
保々	西村町 2725-1	100	111	48.4.1
笹川	笹川 6丁目 29-1	100	104	48.8.1
西浦	久保田 2丁目 5-3	60	34	49.4.1
三重	三重 1丁目 7	60	66	49.10.1
神前	高角町 2985-1	80	75	51.4.1
日永中央	日永西 4丁目 1-29	110	114	51.7.1
笹川西	笹川 9丁目 16-3	110	106	52.4.1
桜台	桜台 1丁目 35-28	110	89	52.4.1
下野中央	朝明町 498-1	70	81	54.4.1
八郷西	あかつき台 1丁目 2-89	60	54	55.4.1
くす南	楠町南五味塚 752	70	73	31.12.1
くす北	楠町北五味塚 43	60	44	31.3.1
合計		2,750	2,682	

2. 保育所保育料徴収料

〔表1〕

納入義務者の属する世帯の階層区分		保育料基準額（月額）単位円			
階層区分	定 義	3歳未満児	3歳児	4歳以上児	
第1	生活保護法による被保護世帯（単給世帯を含む）	0	0	0	
第2	第1階層及び第6～第12階層を除き、前年度分の市町村民税の額が次の区分に該当する世帯	前年度分の市町村民税非課税世帯（母子家庭のみ）	0	0	
第3		前年度分の市町村民税非課税世帯（母子家庭除く）	6,700 (3,350) 《670》	4,900 (2,450) 《490》	4,200 (2,100) 《420》
第4		均等割の額のみ（所得割の額のない世帯）	11,000 (5,500) 《1,100》	7,900 (3,950) 《790》	7,300 (3,650) 《730》
第5		所得割の額のある世帯	12,200 (6,100) 《1,220》	9,100 (4,550) 《910》	8,600 (4,300) 《860》
第6		13,600円未満	15,600 (7,800) 《1,560》	11,700 (5,850) 《1,170》	10,800 (5,400) 《1,080》
第7		13,600円以上 64,000円未満	26,400 (13,200) 《2,640》	19,300 (9,650) 《1,930》	16,800 (8,400) 《1,680》
第8		64,000円以上 112,000円未満	35,900 (17,950) 《3,590》	25,000 (12,500) 《2,500》	20,800 (10,400) 《2,080》
第9	第1階層を除き、前年分の所得税課税世帯であってその所得税の額の区分が次の区分に該当する世帯	112,000円以上 160,000円未満	41,900 (20,950) 《4,190》	27,300 (13,650) 《2,730》	22,600 (11,300) 《2,260》
第10		160,000円以上 284,000円未満	47,600 (23,800) 《4,760》	29,800 (14,900) 《2,980》	25,000 (12,500) 《2,500》
第11		284,000円以上 408,000円未満	52,000 (26,000) 《5,200》	31,900 (15,950) 《3,190》	25,800 (12,900) 《2,580》
第12		408,000円以上	58,500 (29,250) 《5,850》	33,100 (16,550) 《3,310》	26,600 (13,300) 《2,660》

同一世帯から2人以上入所している場合の保育料  
〔表2〕

第3～第7階層までに属する世帯	最も年齢の高い児童	基準額表の上段の額
	次に年齢の高い児童	基準額表の上段の額×0.5 ( )内の額
	その他の児童	基準額表の上段の額×0.1 《 》内の額
第8～第12階層までに属する世帯	最も年齢の低い児童	基準額表の上段の額
	次に年齢の低い児童	基準額表の上段の額×0.5 ( )内の額
	その他の児童	基準額表の上段の額×0.1 《 》内の額

備 考

- (1) 年齢区分は入所月初日現在の満年齢で決定し、年度中は変更しません。
- (2) 1か月全日欠席児童の月額保育料については、所定の月額保育料の7割(10円未満は切り捨て)とします。1日でも出席した場合は、その月の保育料は全額納入していただくこととなります。
- (3) 保育料は、配当控除、外国税額控除、及び住宅借入金等特別控除を控除する前の所得税額により計算します。

この表の第4階層における「均等割の額」とは、地方税法(昭和25年法律第226号)第282条第1項1号に規定する均等割の額をいい、第5階層における「所得割の額」とは、同項第2号に規定する所得割(同法第314条の7及び同法附則第5条第2項の規定は適用しない)の額をいう。同法第323条に規定する市民税の減免がある場合は、その額を所得割の額又は均等割の額から順次控除して得た額を所得割の額又は均等割の額とする。

この表の第6階層から第12階層における「所得税の額」とは、所得税法(昭和40年法律第33号)租税特別措置法(昭和32年法律第26号)経済社会の変化等に対応して早急に講ずべき所得税及び法人税の負担軽減措置に関する法律(平成11年法律第8号)及び災害被害者に対する租税の減免、徴収猶予等に関する法律(昭和22年法律第175号)の規定によって計算された所得税の額をいう。ただし、所得税額を計算する場合は、次の規定は適用しない。

- ア 所得税法第92条第1項、第95条第1項、第2項及び第3項
- イ 租税特別措置法第41条第1項、第2項及び第3項
- ウ 租税特別措置法の一部を改正する法律(平成10年法律23号)附則第12条

## 3. 私立保育所 (17カ所)

(平成17年4月1日現在)

施設名	所在地	定員	現員	認可年月日
日永	日永二丁目 13-23	90	101	平 15.4.23
厚生会	前田町 14-20	60	66	昭 23.8.1
浜田	浜田町 10-15	90	98	23.8.1
一口ズ	桜町 534	100	101	23.8.1
海山道	海山道町一丁目 57	120	129	26.4.20
塩浜	塩浜本町一丁目 90	60	50	30.8.1
愛華	平津町 844-1	90	100	41.3.4
三重愛育	生桑町 14-3	150	169	43.6.1
あやめ	尾平町 2993	60	52	45.9.1
みのり	大宮町 26-5	90	98	46.4.1
かわしま	三滝台四丁目 4-4	120	127	53.4.1
大谷台	大谷台一丁目 82	110	121	53.4.1
フジ	東坂部町 150-4	110	125	53.4.1
いずみ	三重六丁目 129	100	109	55.4.1
あがたが丘	あがたが丘一丁目 18-4	90	85	56.4.1
ひよこ	東日野町 1611	90	95	平成 4.1
陽光台	浮橋二丁目 7-5	75	85	4.2.10
合 計		1,605	1,841	

## 4. 年齢別保育状況

(平成17年4月1日現在)

旬分	定員	0歳	1歳	2歳	3歳	4歳	5歳	合計
公立保育所	2,750	37	237	386	638	666	718	2,682
私立保育所	1,605	33	181	265	388	485	462	1,814
合 計	4,355	70	418	651	1,026	1,151	1,180	4,496

久間田、岸田保育所広域入所、を含む。

## 児童相談 (処理方法別処理件数)

(平成16年度)

知的障害者福祉司又は社会福祉主事指導	施設入所措置			又は通知 児童相談所への逸致	児童相談所の委嘱による調査の完了	他の機関に斡旋紹介	相談・助言・その他	合計
	助産施設	母子寮	母子生活支援施設 (新規ケースのみ)					
0	0	3	1,710	37	13	53	208	2,024

## 家庭児童相談室

(平成16年度)

区分	性格生活習慣	知能言語	学校生活	非行	家族関係	環境福祉	心身障害	その他	合計
件数	317	387	227	18	1,075	121	200	161	2,506

### 児童手当

児童を養育している者に対して、児童手当（特例給付を含む）を支給することにより、児童養育費が家計に与える負担を軽減し、さらにこれを通じて積極的に児童の健全な育成と資質の向上を図る。

（平成 17 年 3 月 31 日現在）

実施年月	昭和 47 年 1 月（昭和 57 年 6 月から外国人も対象）	
支給対象	・日本国内に住所がある日本国民及び外国人 ・小学校第三学年修了前の児童を養育している者 ・その人の前年の所得が、一定の額に満たないこと。	
手当額	第 1 子	月額 5,000 円
	第 2 子	月額 5,000 円
	第 3 子以降	月額 10,000 円
受給者数	16,269 人	3 歳未満受給者数 7,164 人 3 歳以上受給者数 9,105 人

### 児童扶養手当

父母の離婚、父親の死亡等により父親と生活をともにしていない 18 歳に達する最初の 3 月までの児童の母又は養育者の所得に応じて支給する。

（平成 17 年 3 月 31 日現在）

区分	受給者数	手当月額
全額支給	1,342 人	41,880 円（H16,4 から）、2 人目 5,000 円、3 人目以降、3,000 円加算
一部支給停止	869	41,870 ~ 9,880 円（H16,4 から） 同 上
全額支給停止	237	
合計	2,448	

### 受給世帯の状況

#### （1）理由別

離婚	死亡	障害	生死不明	遺棄	拘禁	未婚	重複	合計
2,119	17	6	0	17	1	203	85	2,448

#### （2）対象児童数別

1 人	2 人	3 人	4 人	5 人以上	合計
1,473	751	196	25	3	2,448



特別児童扶養手当

精神または身体に障害のある 20 歳未満の児童の父母または養育者に支給する。

(平成 17 年 3 月 31 日現在)

等級	受給者数	手 当 月 額
1 級	244 人 (全額支給) 22 人 (全額停止)	児童 1 人につき 50,900 円 (平成 16. 4 から)
2 級	164 人 (全額支給) 9 人 (全額停止)	児童 1 人につき 33,900 円 (平成 16. 4 から)
合計	439 人	

母子相談

20 歳未満の児童を扶養する配偶者のない女子及び寡婦に対し、身上相談に応じ、福祉資金の貸付を行うなどその自立に必要な指導を行っている。

(平成 16 年度)

生 活 一 般						児 童			生 活 援 護							そ の 他		
住 宅	医 療	暴 力 家 庭 紛 争 夫 等 そ の 他	就 労	結 婚	そ の 他	養 育	教 育	そ の 他	母 子 貸 付	母 子 償 還	寡 婦 貸 付	寡 婦 償 還	児 童 扶 養 手 当	生 活 保 護	公 的 年 金	そ の 他	公 営 住 宅	母 子 生 活 支 援 施 設
33	30	35	168	4	89	33	82	66	346	155	14	1	56	65	3	65	9	12

一人親家庭等医療費助成制度

助成の開始	昭和 5 3 年 1 月 1 日
対 象 者	本市に住所を有する 18 才未満の子どもを扶養している母子家庭の母親 または父子家庭の父親及びこの者と生計を同じくする 18 歳に達する最初の 3 月までの児童並びに母子及び寡婦福祉法に定める父母のない 18 歳に達す る最初の 3 月までの児童 国民健康保険の被保険者、または規則で定める社会保険の被保険者及び 被扶養者 本人及び扶養義務者の所得が規則で定める所得制限額未満である者
助成の範囲	医療保険により治療を受け、支払った治療費の自己負担金、ただし健康保険 法等で付加給付がある場合は、その額を控除した額
助成方法	受給資格者の申請に基づき助成額を支払う。
平成 16 年度助成件数	43,079 件
医療費助成額	106,046 千円
文書料助成額	7,964 千円

母子・寡婦福祉資金

20歳未満の児童を扶養する配偶者のない女子または寡婦に対し、経済的自立を促すとともに生活意欲の向上をはかるため、資金の貸し付けを行っている。

母子・寡婦福祉資金貸付金一覧表

(平成17年6月1日現在)

貸付金の種類	貸付対象	貸付金額の限度 (円)	貸付期間	措置期間	償還期限	利率
事業開業 資金	母子家庭の母・寡婦	2,830,000		貸付の日から 1年間	据置期間経過後 7年以内	無利子
	母子福祉団体	4,260,000				
事業継続 資金	母子家庭の母・寡婦	1,420,000		貸付の日から 6ヶ月	据置期間経過後 7年以内	無利子
	母子福祉団体	1,420,000				
修 学 資 金	母子家庭の児童 寡婦が扶養している子 父母のない児童	一般分 別表1 特別分 別表2	就学期間中	卒業後6ヶ月	据置期間経過後 10年以内 (専修学校の一般課程は据置期間経過後5年以内)	無利子
	18歳年度末を迎え児童 扶養手当等を受給でき なくなった高校等就学 児童	上記の額に児童扶養 手当の額を加算する				
就職支度 資金	母子家庭の母又は児童 寡婦・父母のない児童	100,000		貸付の日から 1年間	据置期間経過後 6年以内	無利子
		通勤のために自動車 を購入することが必要 と認められる場合 320,000				
生 活 資 金	母子家庭の母・寡婦	母が生計中心者の時 (技能習得) 月額141,000 (医療介護) 月額103,000 母が生計非中心 者の時又は扶養 する子の寡婦 月額69,000	知識・技能を習 得する期間中 の3年以内医 療又は介護を 受けている期 間中の1年以 内	知識・技能を習 得期間満了後 6ヶ月医療又 は介護を受け る期間満了後 6ヶ月	据置期間経過後 10年以内 (技能習得) 据置期間経過後 5年以内(医療 介護)	年3%医療 介護資金及 び技能習得 資金併用の 場合無利子 生活安定貸 付のうち月 額2万円合 計48万円 までは無利 子(ただし、 養育費取得 のための裁 判等の費用 の場合は2 4万円まで 無利子)
	母子家庭の母(配偶者 のない女子となつて7 年未満の者)	月額103,000 (上限2,400,000) ただし、生活安定貸 付期間中の養育費取 得のための裁判等の 費用については、 1,236,000を限度と して一括して貸付す ることができる	配偶者のない 女子となつて7 年未満 (生活安定貸 付期間)	生活安定貸付 期間満了後6 ヶ月	据置期間経過後 8年以内	
	母子家庭の母・寡婦	母が生計中心者の時 月額103,000 母が生計非中心者 の時又は扶養する子 のない寡婦月額69,000	離職した日の 翌日から1年 以内	失業貸付期間 満 了後6ヶ月	据置期間経過後 5年以内	
住 宅 資 金	母子家庭の母・寡婦	一般 1,500,000		貸付の日から 6ヶ月	据置期間経過後 6年以内	年3%
		災害等 2,000,000		貸付の日から 6ヶ月	据置期間経過後 7年以内	
転 宅 資 金	母子家庭の母・寡婦	260,000		貸付の日から 6ヶ月	据置期間経過後 3年以内	年3%
医 療 介 護 資 金	母子家庭の母又は児童 (介護の場合は児童を 除く)寡婦	310,000		医療又は介護 を受ける期間 満了後6ヶ月	据置期間経過後 5年以内	無利子
		特に経済的に必要 と認められる場合 450,000				
		介護 500,000				

貸付金の種類	貸付対象	貸付金額の限度(円)	貸付期間	措置期間	償還期限	利率	
就学支度資金	母子家庭の児童 寡婦が扶養している子 父母のない児童	小学校	39,500	修学・就業を 終了後6ヶ月	据置期間経過後 10年以内  (修業施設) 据置期間経過後 5年以内	無利子	
		中学校	46,100				
		高等学校 A 高等専門学校 専修学校 (高等課程) (一般課程)	自宅 75,000 自宅外 85,000				
		私立の 高等学校 高等専門学校 専修学校(高等課 程)	自宅 350,000 自宅外 360,000				
		国公立の 大 学 短期大学 専修学校(専門課 程)	自宅 370,000 自宅外 380,000				
		私立の 大 学 短期大学 専修学校(専門課 程)	自宅 510,000 自宅外 520,000				
		修業施設	中学卒業者 Aに準じる				90,000 100,000
			高校卒業者				
結 婚 資 金	母子家庭の児童 寡婦が扶養している子	結婚する子1人につ き 300,000		貸付の日から 6ヶ月	据置期間経過後 5年以内	年3%	
修 業 資 金	母子家庭の児童 寡婦が扶養している子 父母のない児童	月額 50,000	知能技能を習得 する期間中の3 年以内	習得期間満了 後6ヶ月	据置期間経過後 6年以内	無利子	
		高校3年在学時就職 希望の児童が自動車 運転免許取得の場合 460,000					
技能習 得資金	母子家庭の児童 寡婦が扶養している子 父母のいない児童	月額 50,000	知能技能を習得 する期間中の3 年以内	習得期間満了 後6ヶ月	据置期間経過後 10年以内	無利子	
		入学金・学費等に必 要と認められる場合 600,000 自動車運転免許取得 の場合 460,000					
特例児童 扶養資金	児童を扶養している配 偶者のない女子	H14.7月分の手当額 から貸付申請の際現 に支給を受けている 額を控除した額(第 2子以降の加算額を 除く) 月額 10~32,370	貸付開始月から 最初の7月分ま で(ただし18歳 に達する日以後 の最初の3月分 まで)通算5年間	貸付期間満了 日又は扶養し ている児童が 満15歳に達し た日の属する 学年を終了し た日のうち ずれか遅い日 の翌日から1 年間	据置期間経過後 10年以内	無利子	

## 〔別表1〕

## 修学資金（一般分）貸付限度額（月額）一覧表

（平成17年6月1日現在）単位：円

学校種別		学年別		1年	2年	3年	4年	5年
		国公立	私立					
高等学校 専修学校 （高等課程）	国公立	自宅通学		18,000	18,000	18,000		
		自宅外通学		23,000	23,000	23,000		
	私立	自宅通学		30,000	30,000	30,000		
		自宅外通学		35,000	35,000	35,000		
高等専門学校	国公立	自宅通学		21,000	21,000	21,000	44,000	42,000
		自宅外通学		22,500	22,500	22,500	50,000	48,000
	私立	自宅通学		32,000	32,000	32,000	52,000	50,000
		自宅外通学		35,000	35,000	35,000	59,000	57,000
短期大学 専修学校 （専門課程）	国公立	自宅通学		44,000	44,000			
		自宅外通学		50,000	50,000			
	私立	自宅通学		52,000	52,000			
		自宅外通学		59,000	59,000			
大学	国公立	自宅通学		44,000	44,000	42,000	42,000	
		自宅外通学		50,000	50,000	48,000	48,000	
	私立	自宅通学		53,000	53,000	51,000	51,000	
		自宅外通学		63,000	63,000	61,000	61,000	
専修学校 （一般課程）			29,000	29,000				

## 〔別表2〕

## 修学資金（特別分）貸付限度額（月額）一覧表

（平成17年6月1日現在）単位：円

学校種別		学年別		1年	2年	3年	4年	5年
		国公立	私立					
高等学校 専修学校 （高等課程）	国公立	自宅通学		27,000	27,000	27,000		
		自宅外通学		34,500	34,500	34,500		
	私立	自宅通学		45,000	45,000	45,000		
		自宅外通学		52,500	52,500	52,500		
高等専門学校	国公立	自宅通学		31,500	31,500	31,500	66,000	63,000
		自宅外通学		33,750	33,750	33,750	75,000	72,000
	私立	自宅通学		48,000	48,000	48,000	78,000	75,000
		自宅外通学		52,500	52,500	52,500	88,500	85,500
短期大学 専修学校 （専門課程）	国公立	自宅通学		66,000	66,000			
		自宅外通学		75,000	75,000			
	私立	自宅通学		78,000	78,000			
		自宅外通学		88,500	88,500			
大学	国公立	自宅通学		66,000	66,000	63,000	63,000	
		自宅外通学		75,000	75,000	72,000	72,000	
	私立	自宅通学		79,500	79,500	76,500	76,500	
		自宅外通学		94,500	94,500	91,500	91,500	
専修学校 （一般課程）			43,500	43,500				

乳幼児医療費助成制度

助成の対象者	本市の区域内に住所を有する者 乳幼児が国民健康保険の被保険者又は規則で定める社会保険の被扶養者 扶養義務者の所得が規則で定める所得制限額未満である者
助成の範囲	医療保険により対象者が負担する自己負担金、ただし組合保険などで付加給付がある場合は、その額を控除した額。
始期・終期	乳幼児が出生した日から満4歳になった日の属する月の末日まで
助成方法	受給資格者が行う申請に基づき助成額を支払う。
平成16年度助成件数 135,606件 医療費助成額 260,053千円 文書料助成額 25,400千円	

不妊治療に要する医療費助成

本市で不妊治療を行っている夫婦（法律上の婚姻をしている）に、治療に係る費用（医療費）の一部を助成することによって経済的な支援を行う

助成の開始	平成15年4月1日
助成の対象	夫婦のうち不妊治療を受けた者が、不妊治療の期間及び助成金の交付申請の日に本市の住民基本台帳に記載され、又は本市の外国人登録原票に登録され有効な在留期間を有する者。 国民健康保険の被保険者、又は規則で定める社会保険の被保険者及び被扶養者。
助成の範囲	医師が必要と認めた不妊治療に係る医療費（保険診療一部負担金、保険適用外医療費の自己負担金）の10分の5以内で10万円を限度とする。ただし、健康保険法等で付加給付がある場合は、その額を控除した額。 申請は1年度分につき1回、通算2回の申請を限度とする。
助成方法	受給資格者が行う申請に基づき助成額を支払う。
平成16年度助成件数 195件 助成額 15,794千円	

## 高齢者福祉

高齢者が医療機関にかかるときの負担を軽くし、安心して医療を受けられるようにするための老人保健制度を実施し、高齢者の保健福祉の向上を図っている。

高齢者が住み慣れた地域で安心して暮らせるよう、介護保険制度の円滑な運営に努め、身近な相談窓口として市内25ヶ所の在宅介護支援センターに相談業務を委託した。

また、高齢者の在宅生活支援のための訪問給食事業や、在宅介護を支援するおむつ支給事業などを行うとともに、老人クラブへの助成、敬老行事の助成等の敬老事業を実施した。

### 保険医療対策

#### 1. 老人医療費の助成

助成の開始	昭和55年1月1日
位 置 対 象 者	本市に住所を有する68・69歳の人 国民健康保険の被保険者または社会保険の被保険者及び被扶養者 住民税非課税世帯に属する者 ただし、平成15年9月1日以降はこの制度は廃止となっており、それ以降に68歳になった人は対象外となる
助 成 内 容	対象者が医療の給付または医療費の支給を受けたとき 支給資格者の申請に基づき支払う
平成16年度助成件数 7,810件 医療費助成額 14,228千円 文書料助成額 1,427千円	

#### 2. 老人保健法に基づく医療の給付

助 成 の 開 始	昭和58年2月1日
対 象 者	本市に住所を有する75歳以上の人(昭和7年9月30日以前に生れた人、65歳以上寝たきり老人等を含む) 国民健康保険または社会保険加入者
助 成 内 容	医療費の給付または医療費の支給
平成16年度対象平均人員 30,889人 医療費総額 22,180,052千円	

### 生きがい対策

#### 1. 老人クラブ

老人クラブ及び老人クラブ連合会の行う社会奉仕活動、老人教養講座の開催及び健康増進事業に対して助成を行う。

(平成16年度)

老人クラブ数 (会員数)	事 業 内 容			補 助 金
	社会奉仕活動	老人教養講座開催	健康増進	
236(21,198人)	17,374回	8,885回	28,236回	13,985千円

(四捨五入)

#### 2. 老人社会参加活動育成事業委託

高齢者がボランティア活動等を通じて地域福祉の向上につながる活動を行うよう育成し、社会参加を促進する。(老人クラブ会員数1,300人以上の地区に80,000円、1,000人~1,299人の地区に70,000円、700人~999人の地区に60,000円、400~699人の地区に50,000円、399人以下の地区に40,000円を市老人クラブ連合会を通じて助成する。)

3. 社団法人四日市市シルバー人材センター（昭和 55 年 8 月設立）

働く意欲のある健康な 60 歳以上の高齢者に対し、働く機会を与え、生きがいと社会参加を促すことによって福祉の増進を図るもので、シルバー人材センターが高齢者にふさわしい仕事を公共機関や民間企業から有償で引き受け、これを会員の能力・希望に応じて提供する。

（平成 16 年度）

会員数	受託件数		就労実人員	就労延日人数	契約金額	会員配分金
	公共	民間				
1,320 人	473 件	6,443 件	1,078 人	109,341 人	554,213,141 円	482,412,488 円

4. 老人憩いの広場整備費補助

高齢者が健康増進と親睦を軽スポーツを通じて行うに際し、広場整備や設備に対し助成するもので、敷地造成 20 万円、設備 30 万円、休憩所 40 万円の計 90 万円を限度とし、16 年度は 2 ヶ所の広場に対して補助を行った。

在宅高齢者の生活支援事業

1. 通所又は訪問によるサービス

在宅のひとり暮らしの高齢者等に対し、通所又は訪問により、各種のサービスを実施することによって、対象者の生活の助長、社会的孤立感の解消を図る。

平成 16 年度	年度末利用人員	延利用人員
訪問給食	1,163 人	390,592 食
生活支援ホームヘルプサービス	12 人	170 回
生活支援デイサービス	2 人	39 回

2. 緊急通報機能付電話貸与

65 歳以上の低所得で病弱なひとり暮らしの高齢者等に、緊急通報機能付電話機を貸与し、受信センターとの連携により、緊急時の連絡手段を確保する。（平成 16 年度末現在 438 人）

3. 在宅老人短期入所事業

おおむね 65 歳以上で、基本的な生活習慣を欠いているなどの理由により、自宅での生活継続が困難なひとり暮らしの高齢者などを対象に、生活習慣の改善を図ることを目的として短期入所事業を行っている。

（平成 16 年度 延 729 日 利用者延 42 人）

4. 日常生活用具給付等事業

ひとり暮らしの高齢者等に対して、火災警報器、電磁調理器等日常生活用具を支給・貸与することにより福祉の増進を図る。

種 目	給付数量
電磁調理器	7
簡易火災警報機	691

（平成 16 年度）

5. 四日市市在日外国人福祉給付金

日本に在留する外国人で、制度上年金支給の対象とならない高齢者または、障害者に対し月額 5,000 円の福祉給付金を支給する。（平成 17 年 3 月末現在 56 人）

6. 住宅改造費補助事業

介護を要する高齢者が在宅で生活できるように住宅改造をするための経費を、限度額の範囲内で補助する。（平成 16 年度 31 件）

## 7. おむつ支給事業

要介護3・4・5で、常時おむつを必要とする在宅高齢者に対して、月7,500円までのおむつ券を支給し、家族介護の負担を軽減する。（平成16年度末 863人）

### 老人福祉施設への入所措置

心身に障害があったり身寄りがなかったりする高齢者のために各種老人ホームがある。このうち養護老人ホームについては、必要に応じて社会福祉事務所で入所措置をする。

（平成16年度）

養護老人ホーム	
措置人員	措置費
延 1,544 人	241,768,003 円

### 敬老対策

#### 1. 敬老金の支給

100歳を迎えた高齢者に対して、敬老金を贈呈する。（平成16年度 15人）

#### 2. 地区敬老行事の助成

毎年9月を中心に自治会・地区社会福祉協議会等が地区で敬老行事を実施した場合、実施地域に住所を有する70歳以上の高齢者の人数×720円を実施団体に対して助成する。（平成16年度 35,843人）

#### 3. 高齢者敬老訪問

男女の最高齢者に対して、長寿お祝いの訪問を行う。

### 在宅介護リーダー養成講座開催

市民が社会福祉や介護に関する必要な知識及び技能を修得することにより、家族の介護、福祉ボランティア活動等において役立てたり、またリーダー的に知識、技能を広めてもらうことを目的に3級のホームヘルパー養成講座を市内の在宅介護サービスセンター等に委託する。（平成16年度 修了者46人）

### 介護保険

#### 1. 要介護認定の申請・訪問調査・認定審査件数 （平成16年度）

申請者件数	訪問調査件数	認定審査件数
13,073	12,717	13,093

#### 2. 要介護・要支援認定者数

（平成16年度末）

	要支援	要介護1	要介護2	要介護3	要介護4	要介護5	認定総数
件数	1,791	3,490	1,241	1,128	916	768	9,334
率	19.2	37.4	13.3	12.1	9.8	8.2	100

率は小数点第二位を四捨五入



### 3.介護保険料とその納め方

65歳以上の人			月額保険料 平成16年度	
第1段階	生活保護を受給している人、または世帯全員が 市民税非課税で老齢福祉年金を受けている人	基準額×0.50	1,662円 〔1,570円〕	
第2段階	本人および世帯全員が市民税非課税の人	基準額×0.75	2,493円 〔2,355円〕	
第3段階	本人が市民税非課税で世帯の中に市民税課税 者がいる人	基準額	3,324円 〔3,140円〕	
第4段階	本人が市民税課税で合計所得金額が200万円 未満の人	基準額×1.25	4,155円 〔3,925円〕	
第5段階	本人が市民税課税で合計所得金額が200万円 以上の人	基準額×1.50	4,986円 〔4,710円〕	
納付方法	年金からの天引き	自主納付・口座振替		
納付回数・納付月	年6回・偶数月	年12回・毎月末(12月は25日)		

( ) : 旧楠町で住民登録のあった人  
(月額保険料は小数点以下で切り捨て)

#### 40歳から64歳までの人

医療保険の保険料と一緒に納める。

(保険料の計算方法や金額は、加入している医療保険によって違う。)

### 4.介護保険相談

認定、保険料、サービス関係の相談・苦情等を受けた。(平成16年度55件)

#### その他

##### 1.老人居室整備資金貸与制度

60歳以上の老人と同居しているか、または同居しようとする親族で、老人の占有居室を必要とし、自力で増改築を行うことが困難な者に対し、社会福祉協議会が必要な資金を貸し付ける。

## 心身障害者（児）福祉

障害者の社会参加や地域生活を支援するために、法律に基づく各種の施策を実施するとともに、住宅改造費補助事業をはじめ、重度の障害児者に対する手当の支給、重度障害者タクシー料金及び重度身体障害者自動車燃料費用助成事業など、きめ細かな施策の推進に努めている。

身体障害者（児）状況

（平成17年4月1日現在）

区分	肢体不自由	視覚障害	聴覚障害	言語障害	内部障害	合計
18歳未満	162人	8人	32人	3人	34人	239
18歳以上	4,785	645	961	119	2,562	9,072
合計	4,947	653	993	122	2,596	9,311

知的障害者（児）状況

（平成17年4月1日現在）

区分	重度	中・軽度	合計
18歳未満	167人	227人	394人
18歳以上	478	547	1,025
合計	645	774	1,419

精神障害者状況

（平成17年4月1日現在）

等級	1級	2級	3級	合計
人数	107	541	100	748

知的障害者相談状況

（平成16年度）

相談人員 （人）	相談内容（件）							合計
	施設	職親委託	職業	医療保健	生活	教育	その他	
863	182	1	107	11	72	24	1,137	1,534

心身障害者医療費助成制度

目的	心身障害者に対し医療費の助成をすることにより保健の向上に寄与するとともに、心身障害者の福祉の増進を図る。
定義	法に定める1級、2級、3級障害者もしくは、法に規定する相談所の判定した知能指数70以下のもの。または戦傷病者手帳項症及び款症のもの。
助成の対象	本市に住所を有する者 ただし児童については、その保護者が本市に住所を有するもの。 国民健康保険法による被保健者または社会保険による被保険者及び被扶養者本人、配偶者及び扶養義務弱者の所得が規則で定められた被未満である者
助成の範囲	医療費のうち、国民健康保険、社会保険などの規定により対象者が負担すべき額を助成する。ただし組合保険などで付加給付がある場合は、その額を控除した額
助成方法	当該受給資格者が行う申請に基づき助成額を支払う。
平成16年度助成件数	146,656件
医療費助成額	560,124千円
文書料助成額	9,175千円

特別障害者手当（20歳以上）

目的	福祉手当に準ずる。
要件	(1) おおむね身体障害者手帳1級の一部の者、療育手帳A（重最度）の一部の者であり、重ねあわせて障害を持ちあわせていること。 (2) 施設等に入所していない者 (3) 3ヵ月を超えて入院していない者 (4) 前年の所得が一定の額に満たない者
手当額	月 額 26,520円（平成16年4月分から）
平成16年度末認定受給者数 280人（内全額停止8人） 受給金額 84,835,340円	

福祉手当（経過措置）（20歳以上）

目的	在宅の重度障害者に対する福祉の措置の一環として実施するもので、その重度障害によって生ずる特別の負担の一助として手当を支給することにより、重度障害者の福祉向上を図る。
要件	(1) 身体障害者手帳1級及び2級の一部に該当する者 IQ20以下の者 精神障害で上記と同程度以上と認められる者 合併障害を有する（障害手帳2级以上+IQ35以下）者 (2) 障害に関する年金（福祉年金を除く）を受給しない者 (3) 身障療護施設、その他これに類する施設等に入所していない者 (4) 前年の所得が一定の額に満たない者
手当額	月 額 14,430円（平成16年4月分から）
平成16年度末認定受給者数 50人（内全額停止1人） 受給金額 8,302,050円	

障害児福祉手当（20歳未満）

目的	福祉手当に準ずる
要件	〃
手当額	月 額 14,430円（平成16年4月分から）
平成16年度末認定受給者数 179人（内全額停止2人） 受給金額 27,590,180円	

市重症心身障害手当

目的	重症心身障害者（児）の福祉の増進
要件	本市に居住する在宅者 療育手帳Aまたは身体障害者手帳1級・2級
手当額	月 額 2,000円（平成15年5月分から）
平成16年度末認定受給者数 4,339人 受給金額 99,892,000円	

### ホームヘルプサービス事業

身体上または精神上的の障害があって、日常生活を営むことに支障のある障害者の家庭にヘルパーを派遣し、食事の世話、買物、掃除、洗濯などの援助や相談を行う。

(平成16年度)

	障害区分	利用区分(人)				総利用時間数 (時間)	事業費(円)
		身体介護	家事援助	移動介護	計		
利用 実 人 員	身体障害	63	92	47	202	27,222.5	83,307,370
	知的障害	14	13	9	36	3,309.0	10,451,440
	障害児	17		7	24	920.0	3,561,090
	精神障害	29			29	1,555.0	5,857,900

### 身体障害者デイサービス事業

在宅の障害者が生きがいを高め、自立と社会参加を図るために、創作的活動、スポーツ、レクリエーション等を実施する。

### 在宅重度身体障害者住宅改造費補助金交付事業

在宅重度の肢体障害者が、日常生活を容易にするため浴室、便所などを改造する場合、その工事費用の一部を補助する。(所得制限あり)

### 身体障害者福祉電話貸与事業

市内在住の低所得の重度障害者に対し、緊急連絡時の手段として電話を貸与する。

### タクシー料金助成制度

市内に居住する重度の障害者がタクシーを利用する場合、その料金の一部を助成する。

(所得制限あり)

- ・対象者...肢体障害者(下肢1～3級、体幹1～3級)、視覚障害者(1・2級)  
内部障害者(1級)、療育手帳所持者(A)、精神保健福祉手帳所持者(1級)
- ・助成額...乗車1回につき初乗り料金相当額(乗車券72枚つづりを年1回発行)

### 重度身体障害者移動支援事業

リフトタクシー運行経費を助成し、利用料金の低廉化を図り、重度の障害者(車いす・ねたきり)の社会参加を促進する。

#### 自動車燃料費助成制度

市内に居住する重度の身体障害者が自己所有の自動車を自ら運転するとき、その燃料費の一部を助成する。（所得制限あり）

- ・対象者...肢体障害者（下肢1～3級、体幹1～3級）、内部障害者（1級）
- ・助成額...1ℓあたり54円、月48ℓを限度（ガソリンの場合）  
1ℓ " 24円、月108ℓを限度（軽油の場合）

#### はり、きゅう、マッサージ給付事業

高齢者や重度障害者（肢体障害者）に対して、はり、きゅう、マッサージの利用券を年間10枚給付（利用1回につき、2,000円又は3,000円の自己負担）する。

- ・対象者...70歳以上又は肢体障害者1・2級

#### ガイドヘルパー派遣事業

重度の視覚障害者が、官公庁や病院等へ外出するときなどに、適当な付き添いが得られない場合にガイドヘルパーを派遣する。

#### 日常生活用具の給付事業

在宅の重度障害者や難病患者の日常生活の便宜を図るため、浴槽、特殊寝台など用具の給付を行う。

#### 補装具の交付・修理事業

身体上の障害を補うため、車いす・補聴器・つえなど補装具の交付・修理を行う。

#### 自動車改造費の助成

社会参加を促進するため、重度の肢体障害者が、就労などにとまない自動車を改造する場合、改造費を助成する。（所得制限あり）

- ・助成額...1件あたり100,000円を限度

#### 自動車操作訓練費の助成

身体障害者手帳1級から4級に該当する者が、自動車教習所などにおいて操作訓練を受け、免許を取得した場合、要した費用の一部を助成する（所得制限あり）

免許取得に要した費用の2/3以内（100,000円を限度）

#### 手話通訳者・要約筆記奉仕員の派遣

聴覚等に障害のある方のコミュニケーションを円滑にするため、必要に応じて手話通訳者または要約筆記奉仕員を派遣する。

#### 精神障害者地域生活援助事業

地域において精神障害者グループホーム（共同生活を営む精神障害者に、食事の世話等の生活援助体制を整えた形態）での生活を望む精神障害者に対し、日常生活における援助等を行う。

### 福祉環境整備事業

障害者、高齢者など、すべての市民が利用できる施設整備を図り、住みよい福祉都市としての環境づくりを行う。

#### 事業実績

(平成16年度)

事業名	施行地区名	事業内容
点字ブロック敷設・補修	近鉄四日市駅周辺	点字ブロックの敷設・補修

#### 職親委託制度

知的障害者の就労を援助するため、登録された職親に委託し技能習得や生活指導を行う。

#### 福祉の店

社会福祉協議会が運営する福祉の店の運営経費を助成し、福祉施設等の障害者による手づくり作品を販売することにより、障害者の社会参加を促進させ福祉の向上を図る（ジャスコ四日市尾平店・総合会館ロビー）。

#### 福祉の店売上状況

(平成16年度)

延開店日数	売上件数	売上金額
592日	11,122点	4,034,635円

# 福祉施設

## 児童福祉施設

### 1. 乳児院・児童養護施設「エスペランス四日市」

- ・設置主体...社会福祉法人「アパティア福祉会」・所在地...大字泊村字内谷 954
- ・認可年月日...平成 15 年 4 月 1 日　　・敷地面積...4,687.78 m<sup>2</sup>
- ・建築面積...延 2,798.35 m<sup>2</sup>　　・構造...鉄筋コンクリート造 3 階建
- ・定員...養護部 55 人・乳児部 25 人

### 2. 知的障害児通園施設・児童デイサービス事業所「あけぼの学園」

- ・設置主体...四日市市　　・所在地...西日野町 4070-1
- ・認可年月日...昭和 36 年 4 月 1 日　　・定員...通園部 50 人（現員 50 人）
- ・敷地面積...5,516.12 m<sup>2</sup>　　療育部 1 日 20 人以内
- ・構造...鉄骨造コロニアル葺平家建・建築面積...1,694.8 m<sup>2</sup>

あけぼの学園では、障害幼児の保育及び療育を行い、その発達の促進と障害の軽減を図り、社会生活への円滑な参加を目指しているが、専門指導として、心理判定員・言語聴覚士・理学療法士、さらに作業療法士を配置し、その充実・向上を図っている。

### 3. 児童館

設置主体	施設名	所在地	認可年月日
四日市市	北部児童館	富州原町 31-50	昭 39 . 4 . 1
"	橋北 "	新浜町 14-4	昭 46 . 11 . 1
"	塩浜 "	大字塩浜 887-1	昭 51 . 3 . 31
"	こどもの家	諏訪栄町 22-25	昭 51 . 6 . 5

### 4. 母子生活支援施設「菜の花苑」

- ・設置主体...社会福祉法人「四日市厚生会」・所在地...前田町 14-20
- ・認可年月日...昭和 27 年 5 月 26 日　　・定員...30 世帯（現員 30 世帯）
- ・敷地面積...3,760.00 m<sup>2</sup>　　・建築面積...延 1,831.16 m<sup>2</sup>
- ・構造...鉄筋コンクリート造 2 階建、同 3 階建

### 5. 病児保育室「カンガルーム」

- ・設置主体...四日市市　　・所在地...中部 8 番 17 号
- ・開設年月日...平成 12 年 8 月 21 日　　・延床面積...延 225.6 m<sup>2</sup>
- ・定員...6 名　　・構造...鉄筋造 2 階建

老人福祉施設

1. 老人福祉センター

(1) 中央老人福祉センター

- ・設置主体...四日市市
- ・所在地...日永東一丁目 2-27
- ・開所年月日...昭和 49 年 6 月 1 日
- ・敷地面積...3,962.00 m<sup>2</sup>
- ・建築面積...延 1,069.06 m<sup>2</sup>
- ・構造...鉄筋コンクリート造 2 階建

ア 利用状況

(単位:人)

年度	4月	5月	6月	7月	8月	9月	10月	11月	12月	1月	2月	3月
平成 16	4,827	4,152	4,890	4,510	4,081	4,182	4,126	3,751	3,846	3,844	3,909	4,511

(2) 西老人福祉センター

- ・設置主体...四日市市
- ・所在地...西坂部町 1397-1
- ・開所年月日...昭和 55 年 5 月 21 日
- ・敷地面積...2,703.58 m<sup>2</sup>
- ・建築面積...延 551.00 m<sup>2</sup>
- ・構造...鉄骨造一部 2 階建

ア 利用状況

(単位:人)

年度	4月	5月	6月	7月	8月	9月	10月	11月	12月	1月	2月	3月
平成 16	5,137	4,853	5,128	4,921	4,822	4,828	4,799	4,415	4,252	4,654	4,534	5,071

2. 老人デイサービスセンター

(1) 小山田在宅介護サービスセンター

- ・設置主体...社会福祉法人「青山里会」
- ・所在地...山田町 5500-1
- ・開所年月日...昭和 56 年 10 月 1 日
- ・敷地面積...11,735.00 m<sup>2</sup>
- ・建築面積...324.63 m<sup>2</sup>
- ・構造...鉄筋コンクリート造 1 階建

(2) 陽光苑在宅介護サービスセンター

- ・設置主体...社会福祉法人「三重福祉会」
- ・所在地...西坂部町 1127
- ・開所年月日...平成 2 年 4 月 1 日
- ・敷地面積...4,950.00 m<sup>2</sup>
- ・建築面積...359.35 m<sup>2</sup>
- ・構造...鉄筋コンクリート造 1 階建

(3) ヴィラ四日市在宅介護サービスセンター

- ・設置主体...社会福祉法人「平成福祉会」
- ・所在地...垂坂町 8-2
- ・開所年月日...平成 3 年 5 月 1 日
- ・敷地面積...355.20 m<sup>2</sup>
- ・建築面積...355.20 m<sup>2</sup>
- ・構造...鉄筋コンクリート造 2 階建

(4) ユートピア在宅介護サービスセンター

- ・設置主体...社会福祉法人「ユートピア」
- ・所在地...久保田二丁目 12-8
- ・開所年月日...平成 4 年 9 月 1 日
- ・敷地面積...2,589.07 m<sup>2</sup>
- ・建築面積...344.30 m<sup>2</sup>
- ・構造...鉄筋コンクリート造 1 階建

(5) 常磐在宅介護サービスセンター

- ・設置主体...社会福祉法人「青山里会」
- ・所在地...城東町 3-22
- ・開所年月日...平成 6 年 6 月 1 日
- ・敷地面積...2,989.19 m<sup>2</sup>
- ・建築面積...314.02 m<sup>2</sup>
- ・構造...鉄筋コンクリート造



- ( 6 ) 英水苑在宅介護サービスセンター
- ・設置主体...社会福祉法人「英水会」
  - ・開所年月日...昭和6年9月1日
  - ・建築面積...437.40 m<sup>2</sup>
  - ・所在地...智積町 34-1
  - ・敷地面積...2,946.33 m<sup>2</sup>
  - ・構造...鉄筋コンクリート造
- ( 7 ) Y M C A 在宅介護サービスセンター
- ・設置主体...社会福祉法人「三重 Y M C A 福祉会」
  - ・開所年月日...平成8年5月1日
  - ・建築面積...764.90 m<sup>2</sup>
  - ・所在地...阿倉川町 14-16
  - ・敷地面積...604.95 m<sup>2</sup>
  - ・構造...鉄筋コンクリート造
- ( 8 ) 四郷在宅介護サービスセンター
- ・設置主体...社会福祉法人「青山里会」
  - ・開所年月日...平成8年5月1日
  - ・建築面積...438.65 m<sup>2</sup>
  - ・所在地...西日野町 4015
  - ・敷地面積...2,329.00 m<sup>2</sup>
  - ・構造...鉄骨造
- ( 9 ) よっかいち譜朋苑在宅介護サービスセンター
- ・設置主体...社会福祉法人「宏育会」
  - ・開所年月日...平成8年7月1日
  - ・建築面積...603.28 m<sup>2</sup>
  - ・所在地...西大鐘町 1580
  - ・敷地面積...5,303.00 m<sup>2</sup>
  - ・構造...鉄筋コンクリート造
- ( 10 ) みなと在宅介護サービスセンター
- ・設置主体...社会福祉法人「風薫会」
  - ・開所年月日...平成10年5月1日
  - ・建築面積...602.85 m<sup>2</sup>
  - ・所在地...高砂町 7-6
  - ・敷地面積...1,524.82 m<sup>2</sup>
  - ・構造...鉄筋コンクリート造2階建
- ( 11 ) 富田浜在宅介護サービスセンター
- ・設置主体...社会福祉法人「富田浜福祉会」
  - ・開所年月日...平成10年7月1日
  - ・建築面積...707.46 m<sup>2</sup>
  - ・所在地...富田浜町 26-14
  - ・敷地面積...616.00 m<sup>2</sup>
  - ・構造...鉄筋コンクリート造
- ( 12 ) 南部陽光苑在宅介護サービスセンター
- ・設置主体...社会福祉法人「三重福祉会」
  - ・開所年月日...平成11年5月1日
  - ・建築面積...350.00 m<sup>2</sup>
  - ・所在地...河原田町 2146
  - ・敷地面積...3,744.60 m<sup>2</sup>
  - ・構造...鉄筋コンクリート造2階建
- ( 13 ) 川島在宅介護サービスセンター
- ・設置主体...社会福祉法人「青山里会」
  - ・開所年月日...平成11年5月1日
  - ・建築面積...551.07 m<sup>2</sup>
  - ・所在地...川島町 4040
  - ・敷地面積...2,747.49 m<sup>2</sup>
  - ・構造...鉄骨造2階建
- ( 14 ) くぬぎの木在宅介護サービスセンター
- ・設置主体...社会福祉法人「あがた福祉の会」
  - ・開所年月日...平成11年5月1日
  - ・建築面積...600.36 m<sup>2</sup>
  - ・所在地...赤水町 1247-14
  - ・敷地面積...1,434.40 m<sup>2</sup>
  - ・構造...鉄骨造

- (15) 在宅介護サービスセンターうねめの里
- ・設置主体...社会福祉法人「永甲会」
  - ・開所年月日...平成 11 年 5 月 1 日
  - ・建築面積...453.10 m<sup>2</sup>
  - ・所在地...采女町 418-1
  - ・敷地面積...6,056.94 m<sup>2</sup>
  - ・構造...鉄筋コンクリート造
- (16) ハピネスやさ在宅介護サービスセンター
- ・設置主体...社会福祉法人「アパティア長島会」
  - ・開所年月日...平成 11 年 5 月 1 日
  - ・建築面積...463.11 m<sup>2</sup>
  - ・所在地...千代田町 325-1
  - ・敷地面積...1,054.69 m<sup>2</sup>
  - ・構造...鉄骨造 2 階建
- (17) 四日市市社会福祉協議会指定通所介護事業所ゆりかもめ
- ・設置主体...社会福祉法人「四日市市社会福祉協議会」
  - ・開所年月日...平成 11 年 7 月 1 日
  - ・建築面積...1,825.61 m<sup>2</sup> (保健センター-楠分室含む)
  - ・構造...鉄筋コンクリート造 2 階建
  - ・所在地...楠町北五味塚 1450-1
  - ・敷地面積...2,772.37 m<sup>2</sup> (楠保健福祉センター-敷地)
- (18) 日永英水苑在宅介護サービスセンター
- ・設置主体...社会福祉法人「英水会」
  - ・開所年月日...平成 11 年 10 月 1 日
  - ・建築面積...1,214.58 m<sup>2</sup>
  - ・所在地...大字日永 5530-23
  - ・敷地面積...2,910.80 m<sup>2</sup>
  - ・構造...鉄筋コンクリート造 6 階建
- (19) かんざき在宅介護サービスセンター
- ・設置主体...社会福祉法人「青山里会」
  - ・開所年月日...平成 12 年 4 月 1 日
  - ・建築面積...1,718.34 m<sup>2</sup>
  - ・所在地...寺方町 986-4
  - ・敷地面積...6,323.60 m<sup>2</sup>
  - ・構造...鉄筋コンクリート造 3 階建
- (20) 富州原在宅介護サービスセンター
- ・設置主体...社会福祉法人「平成福祉会」
  - ・開所年月日...平成 12 年 4 月 1 日
  - ・建築面積...632.50 m<sup>2</sup>
  - ・所在地...富州原町 2-80
  - ・敷地面積...1,653.43 m<sup>2</sup>
  - ・構造...鉄骨造 1 階建
- (21) 聖十字保々在宅介護サービスセンター
- ・設置主体...社会福祉法人「鈴鹿聖十字会」
  - ・開所年月日...平成 13 年 2 月 1 日
  - ・建築面積...798.05 m<sup>2</sup>
  - ・所在地...中野町 2492
  - ・敷地面積...1,333.74 m<sup>2</sup>
  - ・構造...鉄筋コンクリート造 2 階建
- (22) 天カ須賀在宅介護サービスセンター
- ・設置主体...社会福祉法人「徳寿会」
  - ・開所年月日...平成 13 年 4 月 2 日
  - ・建築面積...715.24 m<sup>2</sup>
  - ・所在地...天カ須賀四丁目 7-25
  - ・敷地面積...870.00 m<sup>2</sup>
  - ・構造...鉄骨造 2 階建
- (23) しおはま在宅介護サービスセンター
- ・設置主体...社会福祉法人「風薫会」
  - ・開所年月日...平成 13 年 4 月 2 日
  - ・建築面積...561.89 m<sup>2</sup>
  - ・所在地...大字塩兵(塩兵栄町) 471-2
  - ・敷地面積...1,071.41 m<sup>2</sup>
  - ・構造...鉄骨造 1 階建

### 3.在宅介護支援センター

#### (1) 小山田在宅介護サービスセンター

- ・設置主体...社会福祉法人「青山里会」
- ・開所年月日...平成3年2月1日
- ・建築面積...284.59 m<sup>2</sup>
- ・所在地...山田町 5570-4
- ・敷地面積...748.00 m<sup>2</sup>
- ・構造...鉄筋コンクリート造2階

#### (2) 陽光苑在宅介護サービスセンター

- ・設置主体...社会福祉法人「三重福祉会」
- ・開所年月日...平成4年4月1日
- ・建築面積...106.56 m<sup>2</sup>
- ・所在地...西坂部町 1127
- ・敷地面積...106.56 m<sup>2</sup>
- ・構造...鉄筋平屋造

#### (3) 常磐在宅介護サービスセンター

- ・設置主体...社会福祉法人「青山里会」
- ・開所年月日...平成6年6月1日
- ・建築面積...89.00 m<sup>2</sup>
- ・所在地...城東町 3-22
- ・敷地面積...2,989.19 m<sup>2</sup>
- ・構造...鉄筋コンクリート造

#### (4) 英水苑在宅介護サービスセンター

- ・設置主体...社会福祉法人「英水会」
- ・開所年月日...平成6年10月1日
- ・建築面積...93.00 m<sup>2</sup>
- ・所在地...智積町 34-1
- ・敷地面積...2,946.33 m<sup>2</sup>
- ・構造...鉄筋コンクリート造

#### (5) ヴィラ四日市在宅介護サービスセンター

- ・設置主体...社会福祉法人「平成福祉会」
- ・開所年月日...平成8年5月1日
- ・建築面積...19.88 m<sup>2</sup>
- ・所在地...垂坂町 8-2
- ・敷地面積...4,699.28 m<sup>2</sup>
- ・構造...鉄筋コンクリート造

#### (6) YMCA在宅介護サービスセンター

- ・設置主体...社会福祉法人「三重YMCA福祉会」
- ・開所年月日...平成8年5月1日
- ・建築面積...134.80 m<sup>2</sup>
- ・所在地...阿倉川町 14-16
- ・敷地面積...604.95 m<sup>2</sup>
- ・構造...鉄筋コンクリート造

#### (7) 四郷在宅介護サービスセンター

- ・設置主体...社会福祉法人「青山里会」
- ・開所年月日...平成8年5月1日
- ・建築面積...87.75 m<sup>2</sup>
- ・所在地...西日野町 4015
- ・敷地面積...2,329.00 m<sup>2</sup>
- ・構造...鉄骨造

#### (8) 下野在宅介護支援センター

- ・設置主体...社会福祉法人「宏育会」
- ・開所年月日...平成8年7月1日
- ・建築面積...86.97 m<sup>2</sup>
- ・所在地...西大鐘町 1580
- ・敷地面積...5,303.00 m<sup>2</sup>
- ・構造...鉄筋コンクリート造

#### (9) みなと在宅介護サービスセンター

- ・設置主体...社会福祉法人「風薫会」
- ・開所年月日...平成10年5月1日
- ・建築面積...117.23 m<sup>2</sup>
- ・所在地...高砂町 7-6
- ・敷地面積...1,524.82 m<sup>2</sup>
- ・構造...鉄筋コンクリート造2階建

- (10) 富田浜在宅介護サービスセンター
- ・設置主体...社会福祉法人「富田浜福祉会」
  - ・開所年月日...平成 10 年 7 月 1 日
  - ・建築面積...144.41 m<sup>2</sup>
  - ・所在地...富田浜町 26-14
  - ・敷地面積...616.00 m<sup>2</sup>
  - ・構造...鉄筋コンクリート造
- (11) 南部陽光苑在宅介護サービスセンター
- ・設置主体...社会福祉法人「三重福祉会」
  - ・開所年月日...平成 11 年 5 月 1 日
  - ・建築面積...100.00 m<sup>2</sup>
  - ・所在地...河原田町 2146
  - ・敷地面積...3,744.60 m<sup>2</sup>
  - ・構造...鉄筋コンクリート造 2 階建
- (12) 川島在宅介護サービスセンター
- ・設置主体...社会福祉法人「青山里会」
  - ・開所年月日...平成 11 年 5 月 1 日
  - ・建築面積...89.88 m<sup>2</sup>
  - ・所在地...川島町 4040
  - ・敷地面積...2,747.49 m<sup>2</sup>
  - ・構造...鉄骨造 2 階建
- (13) くぬぎの木在宅介護サービスセンター
- ・設置主体...社会福祉法人「あがた福祉の会」
  - ・開所年月日...平成 11 年 5 月 1 日
  - ・建築面積...99.50 m<sup>2</sup>
  - ・所在地...赤水町 1247-14
  - ・敷地面積...1,434.40 m<sup>2</sup>
  - ・構造...鉄骨造
- (14) 在宅介護サービスセンターうねめの里
- ・設置主体...社会福祉法人「永甲会」
  - ・開所年月日...平成 11 年 5 月 1 日
  - ・建築面積...109.72 m<sup>2</sup>
  - ・所在地...采女町 418-1
  - ・敷地面積...6,056.94 m<sup>2</sup>
  - ・構造...鉄筋コンクリート造
- (15) ハピネスやさ在宅介護サービスセンター
- ・設置主体...社会福祉法人「アパティア長島会」
  - ・開所年月日...平成 11 年 5 月 1 日
  - ・建築面積...136.89 m<sup>2</sup>
  - ・所在地...千代田町 325-1
  - ・敷地面積...1,054.69 m<sup>2</sup>
  - ・構造...鉄骨造 2 階建
- (16) 四日市市中央在宅介護支援センター
- ・設置主体...社会福祉法人「四日市市社会福祉協議会」
  - ・開所年月日...平成 11 年 5 月 12 日
  - ・所在地...諏訪町 2-2 四日市市総合会館内
- (17) 日永英水苑在宅介護サービスセンター
- ・設置主体...社会福祉法人「英水会」
  - ・開所年月日...平成 11 年 10 月 1 日
  - ・建築面積...102.10 m<sup>2</sup>
  - ・所在地...大字日永 5530-23
  - ・敷地面積...2,910.80 m<sup>2</sup>
  - ・構造...鉄筋コンクリート造 6 階建
- (18) かんざき在宅介護サービスセンター
- ・設置主体...社会福祉法人「青山里会」
  - ・開所年月日...平成 12 年 4 月 1 日
  - ・建築面積...108.03 m<sup>2</sup>
  - ・所在地...寺方町 986-4
  - ・敷地面積...6,323.60 m<sup>2</sup>
  - ・構造...鉄筋コンクリート造 3 階建

(19) 富州原在宅介護サービスセンター

- ・設置主体...社会福祉法人「平成福祉会」
- ・所在地...富州原町 2-80
- ・開所年月日...平成 12 年 4 月 1 日
- ・敷地面積...1,653.43 m<sup>2</sup>
- ・建築面積...129.49 m<sup>2</sup>
- ・構造...鉄骨造 1 階建

(20) 羽津在宅介護支援センター

- ・設置主体...社団法人全国社会保険協会連合会
- ・所在地...羽津山町 10-8
- ・開所年月日...平成 9 年 5 月 1 日
- ・敷地面積...1,521 m<sup>2</sup>
- ・建築面積...92.47 m<sup>2</sup>
- ・構造...鉄筋コンクリート造 3 階建

(21) くす在宅介護支援センター

- ・設置主体...社会福祉法人「四日市市社会福祉協議会」
- ・所在地...楠町北五味塚 1450-1
- ・開所年月日...平成 11 年 7 月 1 日
- ・敷地面積...2,772.37 m<sup>2</sup> (楠保健福祉センター敷地)
- ・建築面積...1,825.61 m<sup>2</sup> (保健センター楠分室含む)
- ・構造...鉄筋コンクリート造 2 階建

(22) 聖十字保々在宅介護サービスセンター

- ・設置主体...社会福祉法人「鈴鹿聖十字会」
- ・所在地...中野町 2492
- ・開所年月日...平成 13 年 2 月 1 日
- ・敷地面積...1,333.74 m<sup>2</sup>
- ・建築面積...798.05 m<sup>2</sup>
- ・構造...鉄筋コンクリート造 2 階建

(23) 天ヶ須賀在宅介護サービスセンター

- ・設置主体...社会福祉法人「徳寿会」
- ・所在地...天ヶ須賀四丁目 7-25
- ・開所年月日...平成 13 年 4 月 2 日
- ・敷地面積...870.00 m<sup>2</sup>
- ・建築面積...715.24 m<sup>2</sup>
- ・構造...鉄骨造 2 階建

(24) しおはま在宅介護サービスセンター

- ・設置主体...社会福祉法人「風薫会」
- ・所在地...大字塩浜 471
- ・開所年月日...平成 13 年 4 月 2 日
- ・敷地面積...1,071.41 m<sup>2</sup>
- ・建築面積...561.89 m<sup>2</sup>
- ・構造...鉄骨造 1 階建

(25) ユートピア在宅介護サービスセンター

- ・設置主体...社会福祉法人「ユートピア」
- ・所在地...久保田二丁目 12-8
- ・開所年月日...平成 14 年 4 月 1 日
- ・敷地面積...2,589.07 m<sup>2</sup>
- ・建築面積...133.75 m<sup>2</sup>
- ・構造...鉄骨造 1 階建

4. 養護老人ホーム「寿楽園」

- ・設置主体...四日市市
- ・所在地...大字泊村 1050-13
- ・開所年月日...昭和 27 年 6 月 1 日
- ・定員...120 人
- ・敷地面積...6,369.00 m<sup>2</sup>
- ・建築面積...延 3,952.50 m<sup>2</sup>
- ・構造...鉄筋コンクリート造一部 2 階建

## 5. 特別養護老人ホーム

### (1) 小山田特別養護老人ホーム

- ・設置主体...社会福祉法人「青山里会」
- ・所在地...山田町 5500-1
- ・開所年月日...昭和 49 年 6 月 1 日
- ・定員...200 人
- ・敷地面積...10,352.00 m<sup>2</sup>
- ・建築面積...延 5,685.42 m<sup>2</sup>
- ・構造...鉄筋コンクリート造 4 階建

### (2) 第二小山田特別養護老人ホーム

- ・設置主体...社会福祉法人「青山里会」
- ・所在地...山田町 5513
- ・開所年月日...昭和 56 年 4 月 1 日
- ・定員...100 人
- ・敷地面積...7,357.00 m<sup>2</sup>
- ・建築面積...延 2,797.17 m<sup>2</sup>
- ・構造...鉄筋コンクリート造 3 階建

### (3) 特別養護老人ホーム「陽光苑」

- ・設置主体...社会福祉法人「三重福祉会」
- ・所在地...西坂部町 1127
- ・開所年月日...昭和 60 年 4 月 1 日
- ・定員...80 人
- ・敷地面積...5,241.00 m<sup>2</sup>
- ・建築面積...延 1,411.72 m<sup>2</sup>
- ・構造...鉄筋コンクリート造 2 階建

### (4) 特別養護老人ホーム「ヴィラ四日市」

- ・設置主体...社会福祉法人「平成福祉会」
- ・所在地...垂坂町 8-2
- ・開所年月日...平成 3 年 5 月 1 日
- ・定員...80 人
- ・敷地面積...4,699.28 m<sup>2</sup>
- ・建築面積...延 3,358.95 m<sup>2</sup>
- ・構造...鉄筋コンクリート造 2 階建

### (5) 特別養護老人ホーム「英水苑」

- ・設置主体...社会福祉法人「英水会」
- ・所在地...智積町 34-1
- ・開所年月日...平成 6 年 7 月 1 日
- ・定員...80 人
- ・敷地面積...2,946.33 m<sup>2</sup>
- ・建築面積...延 2,563.14 m<sup>2</sup>
- ・構造...鉄筋コンクリート造 3 階建

### (6) 特別養護老人ホーム「よっかいち諧朋苑」

- ・設置主体...社会福祉法人「宏育会」
- ・所在地...西大鐘町 1580
- ・開所年月日...平成 8 年 7 月 1 日
- ・定員...50 人
- ・建築面積...2,601.54 m<sup>2</sup>
- ・敷地面積...5,303.00 m<sup>2</sup>
- ・構造...鉄筋コンクリート造 2 階建

### (7) 特別養護老人ホーム「南部陽光苑」

- ・設置主体...社会福祉法人「三重福祉会」
- ・所在地...河原田町 2146
- ・開所年月日...平成 11 年 4 月 10 日
- ・定員...50 人
- ・敷地面積...3,744.60 m<sup>2</sup>
- ・建築面積...延 2,301.26 m<sup>2</sup>
- ・構造...鉄筋コンクリート造 2 階建

- ( 8 ) かんざき特別養護老人ホーム
- ・設置主体...社会福祉法人「青山里会」
  - ・開所年月日...平成 12 年 3 月 6 日
  - ・敷地面積...6,323.60 m<sup>2</sup>
  - ・構 造...鉄筋コンクリート造 3 階建
  - ・所在地...寺方町 986-1
  - ・定 員...70 人
  - ・建築面積...延 3,766.44 m<sup>2</sup>
- ( 9 ) 介護老人福祉施設みのりの里
- ・設置主体...社会福祉法人「徳寿会」
  - ・開所年月日...平成 15 年 4 月 1 日
  - ・敷地面積...3,160.37 m<sup>2</sup>
  - ・構 造...鉄筋コンクリート造 2 階建
  - ・所在地...楠町本郷 1139-1
  - ・定 員...50 人
  - ・建築面積...延 2,881.86 m<sup>2</sup>
- (10)特別養護老人ホームうねめの里
- ・設置主体...社会福祉法人「永甲会」
  - ・開所年月日...平成 17 年 4 月 1 日
  - ・敷地面積...8,245.27 m<sup>2</sup>
  - ・構 造...鉄筋コンクリート造 3 階建
  - ・所在地...采女町 418-1
  - ・定 員...50 人
  - ・建築面積...延 3,062.54 m<sup>2</sup>

## 6. 軽費老人ホーム

- ( 1 ) 小山田軽費老人ホーム ( B 型 )
- ・設置主体...社会福祉法人「青山里会」
  - ・開所年月日...昭和 54 年 10 月 1 日
  - ・敷地面積...11,735.00 m<sup>2</sup> ( A 型と共有 )
  - ・構 造...鉄筋コンクリート造 5 階建
  - ・所在地...山田町 5496
  - ・定 員...50 人
  - ・建築面積...延 1,746.24 m<sup>2</sup>
- ( 2 ) 第二小山田軽費老人ホーム ( A 型 )
- ・設置主体...社会福祉法人「青山里会」
  - ・開所年月日...昭和 58 年 4 月 1 日
  - ・敷地面積...11,735.00 m<sup>2</sup> ( B 型と共有 )
  - ・構 造...鉄筋コンクリート造 5 階建
  - ・所在地...山田町 5496
  - ・定 員...50 人
  - ・建築面積...延 1,867.78 m<sup>2</sup>
- ( 3 ) 小山田ケアハウス
- ・設置主体...社会福祉法人「青山里会」
  - ・開所年月日...平成 2 年 8 月 11 日
  - ・敷地面積...1,543.33 m<sup>2</sup>
  - ・構 造...鉄筋コンクリート造 5 階建
  - ・所在地...山田町 5538-3
  - ・定 員...50 人
  - ・建築面積...延 2,086.78 m<sup>2</sup>
- ( 4 ) 四日市ユートピアハウス
- ・設置主体...社会福祉法人「ユートピア」
  - ・開所年月日...平成 4 年 9 月 11 日
  - ・敷地面積...2,589.07 m<sup>2</sup>
  - ・構 造...鉄筋コンクリート造 5 階建
  - ・所在地...久保田二丁目 12-8
  - ・定 員...60 人
  - ・建築面積...延 2,407.68 m<sup>2</sup>

(5) ケアハウス常磐

- ・設置主体...社会福祉法人「青山里会」
- ・開所年月日...平成6年6月1日
- ・敷地面積...2,989.19 m<sup>2</sup>
- ・構造...鉄筋コンクリート造7階建
- ・所在地...城東町3-22
- ・定員...60人
- ・建築面積...延2,586.17 m<sup>2</sup>

(6) グリーンライフ英水苑

- ・設置主体...社会福祉法人「英水会」
- ・開所年月日...平成11年9月20日
- ・敷地面積...2,910.80 m<sup>2</sup>
- ・構造...鉄筋コンクリート造6階建
- ・所在地...大字日永5530-23
- ・定員...50人
- ・建築面積...延3,224.50 m<sup>2</sup>

身体障害者福祉施設

1. 身体障害者デイサービス施設「四日市市障害者福祉センター」

- ・設置主体...四日市市
- ・開所年月日...平成2年8月1日
- ・建築面積...延1,476.30 m<sup>2</sup>
- ・所在地...諏訪町2-2
- ・敷地面積...2,120.00 m<sup>2</sup>
- ・構造...鉄筋コンクリート造8階建の一部

2. 身体障害者更生援護施設

(1) 身体障害者通所授産施設「あさけワークス」

- ・設置主体...四日市市
- ・開所年月日...平成5年7月1日
- ・敷地面積...3,328.07 m<sup>2</sup>
- ・構造...鉄筋コンクリート造
- ・所在地...千代田町485-4
- ・定員...20人
- ・建築面積...延699.52 m<sup>2</sup>
- ・作業種目...ワープロ、印刷、軽作業等

(2) 身体障害者療護施設「エビノ園」

- ・設置主体...社会福祉法人「大智長寿苑」
- ・開所年月日...昭和53年5月12日
- ・敷地面積...7,467.00 m<sup>2</sup>
- ・構造...鉄筋コンクリート造  
一部鉄骨造平屋建一部地階
- ・所在地...智積町字大谷2896-1
- ・定員...80人
- ・建築面積...延3,325.07 m<sup>2</sup>

(3) 身体障害者通所授産施設「小山田苑」

- ・設置主体...社会福祉法人「青山里会」
- ・開所年月日...昭和62年4月1日
- ・敷地面積...1,300.12 m<sup>2</sup>
- ・構造...鉄筋コンクリート造6階建
- ・所在地...山田町5500-3
- ・定員...80人
- ・建築面積...延2,807.57 m<sup>2</sup>

3. 四日市市障害者体育センター

- ・設置主体...四日市市
- ・開所年月日...平成15年4月1日
- ・建築面積...延975.52 m<sup>2</sup>(体育館725.76 m<sup>2</sup>)
- ・施設... バスケットボールコート1面、バレーボールコート1面(練習2面)、バトミントンコート3面、卓球台、低鉄棒、マット、アーチェリー、テニスコート1面
- ・所在地...西日野町4070-1
- ・敷地面積...2,804.00 m<sup>2</sup>
- ・構造...鉄筋コンクリート及び鉄骨平屋建



## 利用状況

年度	開館日数	利用日数	障害関係		一般		合計	
			回数	人数	回数	人数	回数	人数
平成 16 年	296 日	229 日	287 回	2,384 人	31 回	575 人	318 回	2,959 人

### 4. 視覚障害者福祉センター

- ・ 設置主体...社会福祉法人「四日市市社会福祉協議会」
- ・ 所在地...幸町 3-5
- ・ 敷地面積...419.03 m<sup>2</sup>
- ・ 開所年月日...昭和 54 年 10 月 1 日
- ・ 構造...鉄骨2階建鉄筋コンクリート造2階建
- ・ 建築面積...延 317.70 m<sup>2</sup>

### 知的障害者福祉施設

#### 1. 知的障害者更生施設「聖母の家」

- ・ 設置主体...社会福祉法人「聖母の家」
- ・ 所在地...波木町 330-1
- ・ 開所年月日...昭和 58 年 4 月 1 日
- ・ 定員...80 人
- ・ 敷地面積...8,130.00 m<sup>2</sup>
- ・ 建築面積...2,617.92 m<sup>2</sup>
- ・ 構造...鉄筋コンクリート造 2 階建

#### 2. 知的障害者更生施設「垂坂山ブルーミングハウス」

- ・ 設置主体...社会福祉法人「四日市福祉会」
- ・ 所在地...別名三丁目 3-10
- ・ 開所年月日...平成 7 年 7 月 1 日
- ・ 定員...40 人
- ・ 敷地面積...3,067.00 m<sup>2</sup>
- ・ 建築面積...1,474.00 m<sup>2</sup>
- ・ 構造...鉄筋コンクリート造 2 階建

#### 3. 知的障害者更生施設「清和苑」

- ・ 設置主体...社会福祉法人「清和会」
- ・ 所在地...西坂部町 1138-1
- ・ 開所年月日...平成 11 年 4 月 1 日
- ・ 定員...40 人
- ・ 敷地面積...3,658.17 m<sup>2</sup>
- ・ 建築面積...820.35 m<sup>2</sup>
- ・ 構造...鉄筋コンクリート造 2 階建

#### 4. 知的障害者通所更生施設「たんぼぼ」

- ・ 設置主体...四日市市
- ・ 所在地...西日野町 4070-1
- ・ 開所年月日...平成 2 年 4 月 1 日
- ・ 定員...35 人
- ・ 敷地面積...2,396.46 m<sup>2</sup>
- ・ 建築面積...787.66 m<sup>2</sup>
- ・ 構造...鉄骨造平屋建

#### 5. 知的障害者通所更生施設「サクラノ園」

- ・ 設置主体...社会福祉法人「大智長寿苑」
- ・ 所在地...智積町字大谷 2908
- ・ 開所年月日...平成 10 年 8 月 19 日
- ・ 定員...30 人
- ・ 敷地面積...667.00 m<sup>2</sup>
- ・ 建築面積...599.40 m<sup>2</sup>
- ・ 構造...鉄筋コンクリート造 2 階建（一部平屋建）

#### 6. 知的障害者通所授産施設「共栄作業所」

- ・ 設置主体...四日市市
- ・ 所在地...西日野町 4070-1
- ・ 開所年月日...昭和 52 年 5 月 1 日
- ・ 定員...37 人
- ・ 敷地面積...1,200.00 m<sup>2</sup>
- ・ 建築面積...602.39 m<sup>2</sup>
- ・ 構造...鉄骨造平屋建
- ・ 作業種目...手芸品、陶器など軽作業

7.知的障害者通所授産施設「清和ワークキャンパス」

- ・設置主体...社会福祉法人「清和会」
- ・開所年月日...昭和58年4月1日
- ・敷地面積...1,460.00 m<sup>2</sup>
- ・構造...鉄骨造平屋建
- ・所在地...西坂部町1157
- ・定員...30人
- ・建築面積...490.00 m<sup>2</sup>
- ・作業種目...水耕栽培等

8.知的障害者通所授産施設「かすみヶ浦ブルーミングハウス」

- ・設置主体...社会福祉法人「四日市福祉会」
- ・開所年月日...平成11年4月1日
- ・敷地面積...300.00 m<sup>2</sup>
- ・構造...鉄骨造3階建
- ・所在地...富士町8-5
- ・定員...30人
- ・建築面積...221.40 m<sup>2</sup>
- ・作業種目...モーター絶縁作業等

9.知的障害者通所授産施設「わかたけ萩の里」

- ・設置主体...社会福祉法人「わかたけ」
- ・開所年月日...平成12年4月1日
- ・敷地面積...1,692 m<sup>2</sup>
- ・構造...鉄骨造平屋建
- ・所在地...波木町1335-1
- ・定員...34人
- ・建築面積...618 m<sup>2</sup>
- ・作業種目...農作業等

10.知的障害者通所授産施設分場「わかたけ笹川の家」

- ・設置主体...社会福祉法人「わかたけ」
- ・開所年月日...平成13年4月1日
- ・敷地面積...382 m<sup>2</sup>
- ・構造...鉄骨造3階建
- ・所在地...笹川八丁目66-8
- ・定員...10人
- ・建築面積...192 m<sup>2</sup>
- ・作業種目...洗濯ピンチの組立等

11.知的障害者通所授産施設「らふかっと」

- ・設置主体...社会福祉法人「わかたけ」
- ・開所年月日...平成17年8月1日
- ・敷地面積...327.48 m<sup>2</sup>
- ・構造...鉄骨造2階建
- ・所在地...笹川六丁目24-22
- ・定員...20人
- ・建築面積...323.78 m<sup>2</sup>
- ・作業種目...ハーネス組立等

12.知的障害者デイサービス施設「清和デイサービスセンター」

- ・設置主体...社会福祉法人「清和会」
- ・開所年月日...平成11年4月1日
- ・敷地面積...(「清和苑」敷地内)
- ・所在地...西坂部町1139
- ・利用者数...15人/日
- ・建築面積...445.83 m<sup>2</sup>

13.知的障害者通勤寮(入所)

- ・設置主体...社会福祉法人「四日市福祉会」
- ・開所年月日...平成14年4月1日
- ・敷地面積...(3,595 m<sup>2</sup>)
- ・構造...鉄骨造二階建て
- ・所在地...別名三丁目3-10
- ・利用者数...20人
- ・建築面積...431.74 m<sup>2</sup>

14.生活ホーム「富田ハウス」

- ・設置主体...四日市市
- ・開所年月日...平成8年1月1日
- ・所在地...富田二丁目10-1
- ・定員...6人

15. 生活ホーム「松本ハウス」

- ・設置主体...四日市市
- ・開所年月日...平成 12 年 9 月 1 日
- ・所在地...松本五丁目 5-5
- ・定員...5 人

精神障害者社会復帰施設

1. 精神障害者生活訓練施設「スマイルハウス」

- ・設置主体...社会福祉法人「四季の里」
- ・開所年月日...平成 2 年 4 月 1 日
- ・建築面積...332.00 m<sup>2</sup>
- ・構造...鉄骨造平屋建
- ・所在地...山田町 836-1
- ・定員...20 人

2. 精神障害者通所授産施設「あおぞらワーク」

- ・設置主体...社会福祉法人「四季の里」
- ・開所年月日...平成 2 年 4 月 1 日
- ・建築面積...332.00 m<sup>2</sup>
- ・構造...鉄骨造平屋建
- ・所在地...山田町 836-1
- ・定員...20 人

3. 精神障害者通所授産施設「フェア・ワークス下野」

- ・設置主体...社会福祉法人「鐘和」
- ・開所年月日...平成 13 年 4 月 1 日
- ・建築面積...176.54 m<sup>2</sup>
- ・構造...木造 2 階建
- ・所在地...西大鐘町 1520
- ・定員...20 人

4. 精神障害者小規模通所授産施設「みのり工房」

- ・設置主体...社会福祉法人「四季の里」
- ・開所年月日...平成 14 年 7 月 1 日
- ・建築面積...150.12 m<sup>2</sup>
- ・構造...鉄骨造 2 階建
- ・所在地...幸町 3-2
- ・定員...20 人

5. 精神障害者福祉ホーム「グリーンハイツ」

- ・設置主体...社会福祉法人「四季の里」
- ・開所年月日...平成 5 年 4 月 1 日
- ・建築面積...348.00 m<sup>2</sup>
- ・構造...鉄骨造 2 階建
- ・所在地...山田町 836-1
- ・定員...10 人

6. 精神障害者福祉ホーム「モンレーヴ」

- ・設置主体...医療法人「居仁会」
- ・開所年月日...平成 12 年 4 月 1 日
- ・建築面積...593.55 m<sup>2</sup>
- ・構造...鉄筋コンクリート造 3 階建
- ・所在地...大字日永 5039
- ・定員...20 人

7. 精神障害者地域生活支援センター「ソシオ」

- ・設置主体...医療法人「居仁会」
- ・開所年月日...平成 12 年 4 月 1 日
- ・建築面積...283.27 m<sup>2</sup>
- ・構造...鉄筋コンクリート 4 階建 (1F 部分)
- ・所在地...大字日永 5039

8. 精神障害者地域生活支援センター「HANA」

- ・設置主体...社会福祉法人「四季の里」
- ・開所年月日...平成 8 年 4 月 1 日
- ・建築面積...341.2 m<sup>2</sup>
- ・構造...鉄骨造 3 階建の一部
- ・所在地...川島町 1026-1 スローライフ川島

その他の福祉施設

1. 西南総合福祉センター

- ・設置主体...社会福祉法人「四日市市社会福祉協議会」
- ・開所年月日...昭和55年5月23日
- ・所在地...波木町1982-32
- ・建築面積...延1,612.84 m<sup>2</sup>
- ・敷地面積...2,185.51 m<sup>2</sup>
- ・構造...軽量鉄骨造亜鉛メッキ鋼板葺平屋建  
鉄骨造亜鉛メッキ鋼板葺3階建

2. 心身障害者小規模作業所

施設名	設置主体	所在地	開所年月日
みはま作業所	みはま作業所運営委員会	野田二丁目2-42	昭55.4.1
尾上授産所	NPO法人 四日市市知的障害者育成会	尾上町3-12	昭59.4.1
生活倶楽部きりん	生活倶楽部きりん運営委員会	波木町1982-32 (西南総合福祉センター内)	昭63.12.1
富州原授産所	NPO法人 四日市市知的障害者育成会	富州原27-3	平元.3.1
ケアサロンぬくもり	三重地区福祉ボランティア「ぬくもりの会」	坂部が丘三丁目1-21	平13.4.1
みどりの家日永	みどりの家日永運営委員会	日永四丁目2-41	平13.4.1
日永福祉作業所	日永福祉作業所運営委員会	日永東三丁目6-5	平15.11.1
メダカ出版所	NPO法人 めだかの学校	諏訪町1-4	平16.4.1

3. 精神障害者小規模作業所

施設名	設置主体	所在地	開所年月日
わかば共同作業所	わかば作業所運営委員会	大字西阿倉川1671-2	昭63.4.1
コミュニティハウス・オレゴン	社会福祉法人 四季の里	川島町1026-1 スローライフ川島	平6.4.1

# 四日市市社会福祉協議会

## 1. 社会福祉協議会の性格と近年の動向

社会福祉協議会の運営の原則は、地域住民、社会福祉関係者などの参加、協力を得て活動するのを大きな特徴とし、民間組織としての自主性と広く住民や社会福祉関係者に支えられた公共性という二つの側面をあわせもった組織である。

少子高齢化の進展や経済の低成長などにより、社会経済全般にわたるさまざまな改革が求められている。

また家族構成や生活様式など、私たちの暮らしも大きく変化してきており、地域の相互扶助機能は弱体化し、社会的なつながりも希薄化してきている。これに伴い、高齢者の介護、子育て支援や子どもの虐待防止、障害者の自立と社会参加など、今日では社会福祉は誰にとっても必要で身近なものとなっている。

このような状況のもと、社会福祉の分野では、介護保険法の見直しや障害者自立支援法（案）の公表、または指定管理者制度の導入など諸改革が進められている。これらの福祉改革では、個人の尊厳、自立、人権の尊重という視点のもとに、誰もが住み慣れたまちで安心して自立した生活ができるよう日常生活を総合的に支援していく地域福祉の推進が目的とされている。このような状況のもと社会福祉協議会が果たすべき役割は重要となっている。

## 2. 沿革

昭和 32 年 3 月 四日市市社会福祉協議会を創設する。

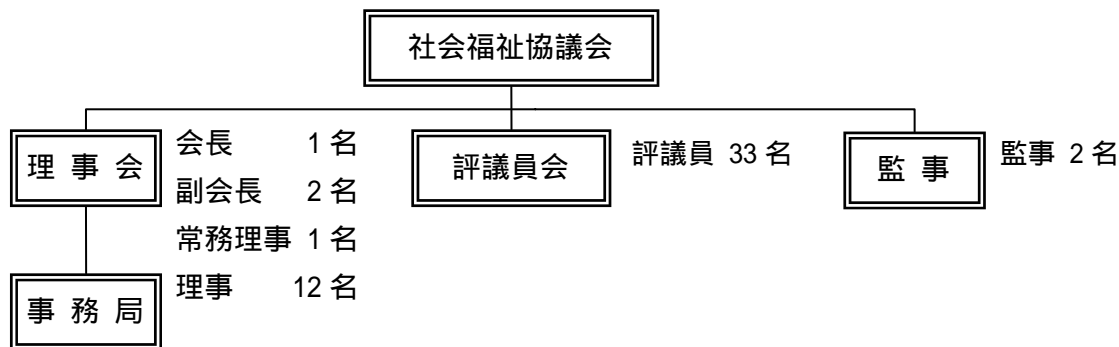
昭和 41 年 7 月 社会福祉法人の認可を受け、定款を施行する。

平成 2 年 8 月 四日市市総合会館内に四日市市福祉センターが開設され同所に事務所を移転する。

平成 17 年 2 月 四日市市と楠町の合併に伴い楠町社会福祉協議会と編入合併する。

## 3. 組織

行政及び市民団体、福祉団体、福祉施設等の公私代表者によって組織された執行機関としての理事会をはじめ、議決機関としての評議員会、監事及び事務局によって構成されている。



## 4. 四日市市社会福祉協議会の活動状況

「第 2 次地域福祉活動計画」に沿って、地区社会福祉協議会や民生児童委員活動等に対する支援及び地域での福祉活動の振興や組織化のための「ふれあいのまちづくり事業」やボランティアの発掘・育成・組織化及び福祉教育に対する支援などのための「福祉ボランティアのまちづくり事業」を機軸に、市民の福祉意識の高揚をめざし「市民啓発事業」等に取り組んでいく。

在宅福祉事業の推進については、介護保険事業として、訪問介護事業、居宅介護支援事業通所介護事業等及び介護保険認定調査業務（市受託）を展開していくとともに、支援費事業として、障害者のホームヘルプサービス、並びに高齢者の生活支援ホームヘルプサービスを実施していく。

また、三重県から障害者就業・生活支援センター、三重県社会福祉協議会から三泗地域権利擁護センターを受託しており、それぞれ運営を通して機能を強化していく。その他市から受託事業、補助事業である障害者や高齢者等の施設管理運営についても、その適切な管理運営により利用者へのサービスの向上に努めていく。

旧楠町社協との合併により、在宅介護サービスセンターゆりかもめを新たに地域福祉活動の南部拠点と位置付け、各種福祉事業を展開していく。

## 5. 主な事業

### (1) 市民啓発事業

社協だより「かけはし」の発行	合併記念市民福祉講演会の開催
社会福祉大会の開催	

### (2) 福祉ボランティアのまちづくり事業

情報収集と提供	養成研修事業
活動支援	

### (3) ふれあいのまちづくり事業

地区社会福祉協議会支援	地域福祉活動支援
福祉総合相談事業	

### (4) 福祉事業

介護保険関連事業	支援費事業
在宅福祉事業	福祉施設管理運営事業
福祉サービス相談窓口	

### (5) 団体活動支援等事業

三重県共同募金会四日市支会	四日市市民生委員児童委員協議会連合会
四日市市地区社会福祉協議会連絡協議会	四日市市老人クラブ連合会
四日市母子寡婦福祉会	四日市市身体障害者団体連合会
四日市市心身障害者団体連絡協議会	

### (6) 資金貸付事業

生活福祉資金貸付事業	福祉金庫貸付事業
国民健康保険高額療養費資金貸付事業	介護保険高額サービス費貸付事業

### (7) 財源確保

社会福祉協議会会員の増強	共同募金（一般募金・歳末たすけあい募金）運動
収益事業（喫茶ふれあい・総合会館売店）	

## 保健センター

### ・施設の概要

設置の目標	市民の健康の保持および増進をはかるため、健康教育、健康相談、健康診査、機能訓練、予防接種等の保健サービスを総合的に行い、また地区の実情に応じた保健活動を行うための拠点とすることを目的とする。
所在地	四日市市諏訪町2番2号
面積とおもな施設	面積 3,091.0 m <sup>2</sup> (4階 1,355.7 m <sup>2</sup> 5階 1356.7 m <sup>2</sup> ) 4階 事務室、栄養指導室、健康教育室、健康相談室、機能回復訓練室 5階 歯科健診相談室、身体測定室、診察室、保健指導室、心理相談室、乳幼児指導室、集団指導室、個別相談室

## 保健センター楠分室

### ・施設の概要

所在地	四日市市楠町北五味塚 1450 - 1
面積とおもな施設	面積 2,772.37 m <sup>2</sup> (楠町保健福祉センター鉄筋コンクリート造2階建) 楠分室は2階部分 事務室、栄養指導室、健康教育室、健康相談室、療育室、母子指導室 検診室等

### ・業務内容

事業名	内容
予防接種	三種混合(ジフテリア、百日せき、破傷風)、二種混合(ジフテリア、破傷風)ポリオ、麻疹、風しん、日本脳炎、インフルエンザ(高齢者)
結核予防	B C G、胸部検診
母子保健	1歳6か月児健康診査、3歳児健康診査、育児相談、育児学級「パパママ教室」「ぴよぴよクラブ」、「わんぱくクラブ」、親子ふれあい教室「コアラ」、乳幼児食教室、妊婦一般健康診査、乳児一般健康診査、妊産婦・乳幼児訪問指導、幼児歯みがき教室、妊婦歯科教室、訪園歯みがき教室、母子健康手帳交付と妊婦相談、事故予防教室
成人保健	基本健康診査、胃がん検診、子宮がん検診、乳がん検診、胸部検診(結核・肺がん)、大腸がん検診、健康教育(健康増進講座・生活習慣病予防講座)・介護予防・生活支援(はつらつ健康講座、転倒予防教室他)、健康相談、訪問指導、機能訓練、食生活改善推進事業、健康手帳交付
救急医療	四日市市応急診療所の運営、四日市市歯科医療センターの運営、病院群輪番制の確保、救急医療情報システム
健康増進	健康づくりの推進等、四日市健康フェスティバル
その他	障害者歯科診療、献血の推進

# 福祉センター

## ・施設概要

設置の目標	障害のある方や母子、寡婦家庭の皆さんが、地域のなかで助け合いながら「市民参加の福祉のまちづくり」を目指し、自立を促進するための拠点とすることを目的とする。		
所在地	四日市市諏訪町2番2号		
面積とおもな施設	面積 2,648.5 m <sup>2</sup>	障害者福祉センター 1,476.3 m <sup>2</sup>	母子福祉センター 507.9 m <sup>2</sup>
	家庭児童相談室 125.7 m <sup>2</sup>	おもちゃ図書館 53.9 m <sup>2</sup>	
	社会福祉協議会 178.3 m <sup>2</sup>	在宅サービス室 103.2 m <sup>2</sup>	
	その他 203.2 m <sup>2</sup>	(四日市市中央在宅介護支援センター)	

## ・業務内容

事業名	内容
障害者福祉センター	<p>1.社会適応訓練室・軽作業室・言語訓練室・療育訓練室他 身体障害者に対して、各種の相談に応じ、機能訓練事業や創作的活動等の身体障害者ディサービス事業を実施し、障害者の自立と社会参加を促進する。</p> <p>2.障害者団体事務室 障害者団体活動の拠点として、相談や連絡調整、団体事務等に供し、障害者団体の活性化を図る。</p>
母子福祉センター	<p>1.技能習得室・相談室 母子家庭及び寡婦の皆さんに対し、貸付申請受付及び各種相談に応じると共に技能習得講座を実施して、生活の安定と自立促進を図る。また、趣味を通じての生きがいや、ふれあいづくりを目的としてサークルを開催した。</p>
家庭児童相談室	家庭における適切な児童の養育や、母への支援、障害児の福祉向上を図るための相談・助言の実施
おもちゃ図書館	おもちゃを通して、発達の遅れや、心身に障害のある児童の情操や生活機能の発達を促進し、さらに健常児との交流を図る。
四日市市中央在宅介護支援センター（基幹型・地域型）	市内にある在宅介護支援センターと常に連携し、情報の収集及び各支援センターの調整役としての機能、役割を果たしていく。 また要援護高齢者若しくは要援護となるおそれのある高齢者、またはその家族等の介護に関するニーズに対し相談員が相談業務に当たり、情報の提供や介護保険福祉サービスへつなげる活動をする。
三泗地域権利擁護センター	痴呆性高齢者、知的障害者、精神障害者等、判断能力が不十分な方を対象に福祉制度の利用を支援するとともに、必要に応じ日常的な金銭管理、書類等の預かりサービスを行う。
四日市障害者就業・生活支援センター	就労を希望している障害者や障害者を雇用している事業所などの相談に応じ、職業的な自立生活を支援する。
四日市市障害者自立生活支援センター「かがやき」	障害者やその家族に必要な情報提供や社会生活力を高めるための助言を行い、障害者の心豊かな生活を支援する（平成16年4月開設）。
四日市市社会福祉協議会	該当ページを参照