



昭和30年代ごろの中心市街地

四日市を真ん中から盛り上げる

高度経済成長期には、多種多様な店が集まる魅惑の場所として活気にあふれていた中心市街地。時代や社会の変化と共に、その様相は変わっていきました。

その中心市街地では、近年、にぎわい創出に向けた動きが活発化しており、人の流れが戻りつつあります。

さらに、一層の活性化に向けて、新しい市立図書館を核とした交流拠点施設整備の計画も進んでいます。

皆さんも、爽やかな秋を迎える“四日市の真ん中”の魅力探しに、出掛けてみませんか。



地図の---で囲われた範囲を指します

都市機能(商業、居住、行政など)が集積



現在の中心市街地



かつての中心市街地



昭和30年前後の中心市街地商店街

四日市は、古くからその名のとおり、「市のまち」「商業のまち」として栄えてきました。

戦時下には、統制経済などのために商業活動は大きく後退しましたが、戦後は、ヤミ市や駅前のバラック商店街から出発し、次第に本格的な商店街が形成されていきました。戦前の中心繁華街であった中町筋に代わって、近鉄諏訪駅付近と国鉄四日市駅前、そして、その両駅を結ぶ諏訪新道が商業の中心地域になりました。

その後、近鉄四日市駅が現在の場所にできると、同駅周辺が本市の中心商店街となり、県下一のにぎわいを見せる繁華街となりました。

時代の変化と共に

かつては、人通りが多く活気にあふれていた中心市街地ですが、社会潮流や経済情勢の変化に伴い、次第に人を引き付けることが難しくなっていました。

郊外に複数の大きなショッピングセンターが立地し、主要道路沿いに商業施設が立ち並ぶなど、都市構造が変化の中で、買い物などの拠点が郊外へ広がっていったことが大きな要因です。

一方で、近年は、中心市街地ならではの新たな魅力が発信されつつあり、来街者増加に向けた取り組みが進められています。

中心市街地を盛り上げるために

◆中心市街地活性化基本計画(平成25～29年度)に基づく取り組み

本市では、平成25年度に策定した基本計画に基づき、交流人口と居住人口の増加を目標として、中心市街地の活性化に向けた取り組みを行っています。

基本方針と具体的な事業の一例

1

魅力と活力のある商業環境の整備

例) 空き店舗への新規出店や商店街でのイベント開催などを支援しています。



2

まちなか交流活動の推進

例) 四十三茶屋を設置し、観光情報や四日市の魅力を発信しています。



3

暮らしよさが実感できる定住促進

例) 近鉄四日市駅前の商店街に、防犯カメラやAEDが設置されました。



4

人・環境に優しいまちなか交通の確立

例) JR四日市駅のバリアフリー化のため、エレベーターや多機能トイレなどが設置されました。



◆新しい市立図書館を核とした“中心市街地拠点施設”整備に向けて

さらに、図書館機能を含めた、複合的な交流拠点施設を整備するため、基本計画を策定しているところです。

[基本計画策定に係る主な検討内容]

- 拠点施設の導入機能について
- 中心市街地との回遊性について
- 新図書館について
- 拠点施設に対する交通アクセスについて
- 施設計画(配置図・計画図等)について など

◆近鉄四日市駅西口広場を含めた周辺整備を検討

鉄道とバスなどの乗り継ぎ利便性の向上や、駅周辺のにぎわい創出に向けた整備の検討を進めます。

まちなかに 出掛けよう

中心市街地には、魅力的なイベントや施設がたくさんあります。見て、買って、食べて、遊んで、学んで、大いに楽しみましょう!

近年は、新たに空き店舗に出店する物販店や飲食店も多く、商店街の新陳代謝が図られています。



まちなか ふれあいフェスタ

掲載写真に誤りがありました。

時 原則毎月第1日曜日 10:00~15:00
所 市民公園
問 特定非営利活動法人MFA ☎320-0133

ふれあい四の市

時 毎月4・14・24日 9:00~13:00
所 一番街商店街
問 四日市一番街商店街振興組合 ☎354-5272

★まちなかで食べて飲み歩く

中心市街地には物販店やサービス店のほか、飲食店が数多く立ち並んでいます。この特色を生かして、最近では、近鉄四日市駅周辺の飲食店で食べて飲み歩くイベント「まちバル」なども開催され、人気を博しています。



エキサイト四日市・バザール

飲食・物販・展示などのブースがずらりと並びます。

時 4月上旬
所 三滝通り、諏訪新道
問 エキサイト四日市・バザール実行委員会 ☎351-6405

よっかいちお菓子フェスタ

県内の和洋菓子店の味が一度に楽しめます。

時 5月ごろ
所 表参道スワマエ
問 よっかいちお菓子フェスタ実行委員会 ☎352-8194

大四日市まつり

おどりフェスタや郷土の文化財を間近で見られます。

時 8月第1土・日曜日
所 三滝通りほか
問 大四日市まつり実行委員会 ☎354-8481

集まれ!★2 ポンポコキッズ in 本町通り商店街

本町通り商店街では、小学3～6年生を対象とした職業体験のイベントが毎年開催されています。四日市商業高等学校と四日市本町通り商店街振興組合の共催で行われ、今年で8年目を迎えます。

子どもたちの体験は、仕事探しからスタートします。商店街の店舗で仕事をすると、地域通貨「ポンポコ」で給料がもらえます。そこから税金を支払って、残ったお金で買い物をすると、ユニークなイベントです。



次回は11月19日(土)
開催予定



なんでも四日の市

時 毎月最終日曜日 9:00～15:00
所 諏訪新道歩道、三滝通り歩道
問 特定非営利活動法人MFA
☎320-0133

市役所市場

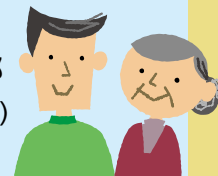
時 1・3・6・8の付く日
8:00～12:00
所 市役所北側
問 商工課 ☎354-8175



★3 よっかいちYYストリート

第16回を迎える歩行者天国イベント「よっかいちYYストリート」。商店街から出店するブースもあり、さまざまな世代の皆さんに楽しんでいただけるイベントです。

時 10月23日(日) 10:00～16:00
所 ふれあいモールと市道西町線の一部
(近鉄百貨店とスターアイランドの間)
問 商工課 ☎354-8175



四日市の ～ファーマーズマーケット～

時 毎月4日 9:00～15:00(売り切れ次第終了)
所 JR四日市駅前広場
問 四日市の市実行委員会 ☎340-7395



ジャズ フェスティバル 四日市JAZZ FESTIVAL 四日市祭



市民がつくる「音楽の街・四日市」。街中にジャズなどの音楽が響きます。

時 9月ごろ
所 市民公園ほか
問 文化会館 ☎354-4501



諏訪神社の例大祭。300年以上の歴史を誇ります。

時 10月第1土・日曜日
所 諏訪神社ほか
問 秋の四日市祭実行委員会
☎354-5272

イルミネーション



時 11月中旬～2月中旬
所 ①すわ公園交流館周辺
②近鉄四日市駅東口周辺
問 ①すわ公園交流館
☎350-8411
②商工課 ☎354-8175

1000000人の キャンドルナイトinすわ公園



参加者みんなでキャンドルに火をともします。
時 12月23日(祝)
所 諏訪公園
問 すわ公園交流館 ☎350-8411

みんな

で

に

ぎ

わ

い

づ

く

ら



四日市のまちなか元気発信拠点!

すわ公園交流館



すわ公園交流館
館長 柴田修一さん

すわ公園交流館では、「野ばら音楽会」や「どんぐり音楽会」、「すわSUNDAYライブ」などを定期的で開催しています。また、簡単工作や読み聞かせ、2階の中央児童館・こどもの家との共催イベントのほか、七夕まつりやお月見どろぼう、ハロウィンなど、季節に合わせたイベントなども行っています。お子さんやお母さん、年輩のお客さんが多いですが、「まちづくりカフェ」や「四日市☆映画祭ワークショップ」なども開催しているので、もっと幅広い年代の方に来てもらえるとうれしいですね。

普段は飲食可のフリースペースになっており、どなたでも自由に利用できますよ。ランチや勉強、休憩、打ち合わせなど、ぜひ気軽に利用してくださいね。

子どもがつくるまちを楽しもう 「こども四日市2016」

- 対** 小学生(幼児は体験コーナーで遊べます)
- 時** 11月5日(土)・6日(日) 10:00~16:00
- 所** 諏訪公園(雨天時は商店街)
- 料** 300ヨー(300円でも可) ヨー:こども四日市内での通貨
- 問** すわ公園交流館 ☎350-8411

すわ公園交流館

[開館時間] 9:30~18:30
[休館日] 月曜日(祝日の場合は翌平日)

イベント情報はウェブサイト
(<http://suwakouen-kouryukan.com/>)
をチェック



商店街を盛り上げる



三重の大酒蔵市
実行委員会 委員長
吉田金二郎さん

三重にはたくさんの地酒があるのに、地元の人あまり飲んでいない...そんな現状から、三重の地酒や食文化の素晴らしさをもっと多くの人に知ってほしいと思い、「三重の酒蔵市」という企画を立ち上げました。イベントは継続させることや開催後にも効果を出すことが重要ですので、酒蔵・問屋・飲食店それぞれの利益になるよう工夫しています。今後、四日市の定番にしていきたいですね。

商店街のメリットは、横のつながりや触れ合いがあるところだと思います。街の活性化は人の活性化から。飲食店などもきっかけに、普段から多くの人に街に来てもらい、商店街がコミュニケーションの場になればと思います。



四日市諏訪商店街
振興組合 専務理事
水谷武生さん

四日市商工会議所と協力して、4年前から「よっかいちお菓子フェスタ」を開催しています。会場となる表参道スワマエは東海道上で、伊勢参りの道は餅街道と呼ばれるように名物餅が多いんですね。そこで、お菓子にちなんだイベントをやるということで、四日市を中心とした和洋菓子店の味を一度に楽しめるイベントを開催し、にぎわいの創出を図っています。

また、スワセントラルパーキングで、懐かしの映画の上映会も定期的に開催しています。個店での物販は難しい時代ですが、「文化」という切り口で、人が集うきっかけになればと思いますね。

県内の地酒が大集合 「第2回三重の大酒蔵市」

- 時** 10月16日(日) 10:30~16:00
- 所** 近鉄四日市駅前商店街 公園通り
- 料** チケット10枚つづり3,500円(前売り3,000円)
- 問** 四日市観光協会 ☎357-0381



映画会の夕べ “寅さんからの招待状”

- 時** 10月28日・11月25日(いずれも金曜日) 18:00から
- 所** スワセントラルパーキング 2階 会議室
- 料** 無料
- 問** 四日市諏訪商店街 振興組合 ☎351-6405



みんなが

集

い

や

す

い

ま

ちに

安全・安心なまちづくり

安全
安心

防犯の取り組み



地域住民が暮らしやすく、来街者が安心して過ごせるまちを目指して、行政や警察の取り組みのほか、商店街振興組合などによる防犯カメラの設置や、自治会や商店街振興組合で組織される「諏訪栄・西新地地区防犯協議会」による定期的な防犯パトロールなど、自主的な防犯活動も活発に行われています。

客引きNO・路上喫煙NO

本市では、「四日市市客引き行為等の防止に関する条例」を制定し、7月1日から施行しました。さらに、「四日市市路上喫煙の禁止に関する条例」を12月1日から施行します。これにより、近鉄四日市駅周辺の禁止区域で、客引きなどの行為や、路上での喫煙が禁止されます。



心地よく過ごせるまちに

近鉄四日市駅前の商店街では、街路灯のLED化や点灯時間の延長、アーケードの部分改修など、安心して往来できる明るい歩行空間の整備が進められてきました。



また、ボランティア団体による「花いっぱい運動」など、来街者が心地よく街を通行できるよう、美化活動が行われています。

来街者をおもてなし



まちの玄関で情報発信中



近鉄四日市駅周辺に、デジタルサイネージ(電子看板)を設置しました。市政情報や災害情報のほか、四日市の魅力や観光・イベント情報などを発信しています。

さらに、無料で利用できるWi-Fi(公衆無線LAN)の環境を整備し、来街者に対するおもてなしの取り組みを進めています。

歩きスマホはやめましょう



行きたい場所はどこの方角?

近鉄四日市駅周辺の公共サイン(交通機関の乗り継ぎや観光地の案内など)を分かりやすく統一されたデザインにしました。

また、JR四日市駅周辺では、同駅を拠点に四日市港方面への回遊性を向上させるため、情報案内表示を整備しました。



多様な移動手段でまちなかへ

近鉄四日市駅付近およびJR四日市駅に自転車貸出所を設け、レンタサイクル事業を実施しています。

また、近鉄四日市駅高架下の送迎車両による混雑を解消するため、こにゅうどうくんレンタサイクルあすなろう四日市駅の東側に送迎用の屋根付き乗降場を整備しました。駅を利用する際など、ぜひ活用してください。



編集後記

中心市街地では、多種多様なお店が立ち並び、年間を通して大小さまざまなイベントが行われています。そこには、にぎわい創出に向けて頑張っている人たちがいます。今回ご紹介したイベントなどをきっかけに、ぜひ多くの人に訪れていただき、中心市街地ならではの魅力を感じていただければと思います。(商工課 花尻・田中、広報広聴課 久徳)

●この特集についてのお問い合わせ・ご意見は

商工課 ☎354-8175 FAX 354-8307

広報広聴課 ☎354-8244 FAX 354-3974