

表紙「よっかいちのいいところ」
南部丘陵公園のヤギ（シロとクロたち）

表紙こぼれ話は13ページをご覧ください。

スマホをかざそう！【今月の動画】

- ・南部丘陵公園
- ・四郷ふるさとの道

見方は、13ページの「広報紙で動画を見よう」をご覧ください。



特集

四日市を真ん中から
盛り上げる



昭和30年代ごろの中心市街地

四日市を真ん中から盛り上げる

高度経済成長期には、多種多様な店が集まる魅惑の場所として活気にあふれていた中心市街地。時代や社会の変化と共に、その様相は変わっていきました。

その中心市街地では、近年、にぎわい創出に向けた動きが活発化しており、人の流れが戻りつつあります。

さらに、一層の活性化に向けて、新しい市立図書館を核とした交流拠点施設整備の計画も進んでいます。

皆さんも、爽やかな秋を迎える“四日市の真ん中”の魅力探しに、出掛けてみませんか。



現在の中心市街地



かつての中心市街地



昭和30年前後の中心市街地商店街

四日市は、古くからその名のとおり、「市のまち」「商業のまち」として栄えてきました。

戦時下には、統制経済などのために商業活動は大きく後退しましたが、戦後は、ヤミ市や駅前のバラック商店街から出発し、次第に本格的な商店街が形成されていきました。戦前の中心繁華街であった中町筋に代わって、近鉄諏訪駅付近と国鉄四日市駅前、そして、その両駅を結ぶ諏訪新道が商業の中心地域になりました。

その後、近鉄四日市駅が現在の場所にできると、同駅周辺が本市の中心商店街となり、県下一のにぎわいを見せる繁華街となりました。

時代の変化と共に

かつては、人通りが多く活気にあふれていた中心市街地ですが、社会潮流や経済情勢の変化に伴い、次第に人を引き付けることが難しくなっていました。

郊外に複数の大きなショッピングセンターが立地し、主要道路沿いに商業施設が立ち並ぶなど、都市構造が変化の中で、買い物などの拠点が郊外へ広がっていったことが大きな要因です。

一方で、近年は、中心市街地ならではの新たな魅力が発信されつつあり、来街者増加に向けた取り組みが進められています。

中心市街地を盛り上げるために

◆中心市街地活性化基本計画(平成25～29年度)に基づく取り組み

本市では、平成25年度に策定した基本計画に基づき、交流人口と居住人口の増加を目標として、中心市街地の活性化に向けた取り組みを行っています。

基本方針と具体的な事業の一例

1

魅力と活力のある商業環境の整備

例) 空き店舗への新規出店や商店街でのイベント開催などを支援しています。



2

まちなか交流活動の推進

例) 四十三茶屋を設置し、観光情報や四日市の魅力を発信しています。



3

暮らしよさが実感できる定住促進

例) 近鉄四日市駅前の商店街に、防犯カメラやAEDが設置されました。



4

人・環境に優しいまちなか交通の確立

例) JR四日市駅のバリアフリー化のため、エレベーターや多機能トイレなどが設置されました。



◆新しい市立図書館を核とした“中心市街地拠点施設”整備に向けて

さらに、図書館機能を含めた、複合的な交流拠点施設を整備するため、基本計画を策定しているところです。

[基本計画策定に係る主な検討内容]

- 拠点施設の導入機能について
- 中心市街地との回遊性について
- 新図書館について
- 拠点施設に対する交通アクセスについて
- 施設計画(配置図・計画図等)について など

◆近鉄四日市駅西口広場を含めた周辺整備を検討

鉄道とバスなどの乗り継ぎ利便性の向上や、駅周辺のにぎわい創出に向けた整備の検討を進めます。

まちなかに 出掛けよう

中心市街地には、魅力的なイベントや施設がたくさんあります。見て、買って、食べて、遊んで、学んで、大いに楽しみましょう!

近年は、新たに空き店舗に出店する物販店や飲食店も多く、商店街の新陳代謝が図られています。



まちなか ふれあいフェスタ

掲載写真に誤りがありました。詳しくは2016年10月下旬号にて訂正します。

時 原則毎月第1日曜日 10:00~15:00
所 市民公園
問 特定非営利活動法人MFA ☎320-0133

★ まちなかで食べて飲み歩く

中心市街地には物販店やサービス店のほか、飲食店が数多く立ち並んでいます。この特色を生かして、最近では、近鉄四日市駅周辺の飲食店で食べて飲み歩くイベント「まちバル」なども開催され、人気を博しています。

ふれあい四の市

時 毎月4・14・24日 9:00~13:00
所 一番街商店街
問 四日市一番街商店街振興組合 ☎354-5272



エキサイト四日市・バザール

飲食・物販・展示などのブースがずらりと並びます。

時 4月上旬
所 三滝通り、諏訪新道
問 エキサイト四日市・バザール実行委員会 ☎351-6405

よっかいちお菓子フェスタ

県内の和洋菓子店の味が一度に楽しめます。

時 5月ごろ
所 表参道スワマエ
問 よっかいちお菓子フェスタ実行委員会 ☎352-8194

大四日市まつり

おどりフェスタや郷土の文化財を間近で見られます。

時 8月第1土・日曜日
所 三滝通りほか
問 大四日市まつり実行委員会 ☎354-8481

集まれ!★2 ポンポコキッズ in 本町通り商店街

本町通り商店街では、小学3～6年生を対象とした職業体験のイベントが毎年開催されています。四日市商業高等学校と四日市本町通り商店街振興組合の共催で行われ、今年で8年目を迎えます。

子どもたちの体験は、仕事探しからスタートします。商店街の店舗で仕事をすると、地域通貨「ポンポコ」で給料がもらえます。そこから税金を支払って、残ったお金で買い物をすると、ユニークなイベントです。



次回は11月19日(土)
開催予定



なんでも四日の市

時 毎月最終日曜日 9:00～15:00
所 諏訪新道歩道、三滝通り歩道
問 特定非営利活動法人MFA
☎320-0133

市役所市場

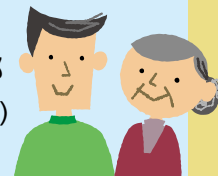
時 1・3・6・8の付く日
8:00～12:00
所 市役所北側
問 商工課 ☎354-8175



★3 よっかいちYYストリート

第16回を迎える歩行者天国イベント「よっかいちYYストリート」。商店街から出店するブースもあり、さまざまな世代の皆さんに楽しんでいただけるイベントです。

時 10月23日(日) 10:00～16:00
所 ふれあいモールと市道西町線の一部
(近鉄百貨店とスターアイランドの間)
問 商工課 ☎354-8175



四日市の ～ファーマーズマーケット～

時 毎月4日 9:00～15:00(売り切れ次第終了)
所 JR四日市駅前広場
問 四日市の市実行委員会 ☎340-7395



ジャズ フェスティバル 四日市JAZZ FESTIVAL 四日市祭



市民がつくる「音楽の街・四日市」。街中にジャズなどの音楽が響きます。

時 9月ごろ
所 市民公園ほか
問 文化会館 ☎354-4501



諏訪神社の例大祭。300年以上の歴史を誇ります。

時 10月第1土・日曜日
所 諏訪神社ほか
問 秋の四日市祭実行委員会
☎354-5272

イルミネーション



時 11月中旬～2月中旬
所 ①すわ公園交流館周辺
②近鉄四日市駅東口周辺
問 ①すわ公園交流館
☎350-8411
②商工課 ☎354-8175

1000000人の キャンドルナイトinすわ公園



参加者みんなでキャンドルに火をともします。
時 12月23日(祝)
所 諏訪公園
問 すわ公園交流館 ☎350-8411

みんな

で

に

ぎ

わ

い

づ

く

ら



四日市のまちなか元気発信拠点!

すわ公園交流館



すわ公園交流館
館長 柴田修一さん

すわ公園交流館では、「野ばら音楽会」や「どんぐり音楽会」、「すわSUNDAYライブ」などを定期的で開催しています。また、簡単工作や読み聞かせ、2階の中央児童館・こどもの家との共催イベントのほか、七夕まつりやお月見どろぼう、ハロウィンなど、季節に合わせたイベントなども行っています。お子さんやお母さん、年輩のお客さんが多いですが、「まちづくりカフェ」や「四日市☆映画祭ワークショップ」なども開催しているので、もっと幅広い年代の方に来てもらえるとうれしいですね。

普段は飲食可のフリースペースになっており、どなたでも自由に利用できますよ。ランチや勉強、休憩、打ち合わせなど、ぜひ気軽に利用してくださいね。

子どもがつくるまちを楽しもう 「こども四日市2016」

- 対** 小学生(幼児は体験コーナーで遊べます)
- 時** 11月5日(土)・6日(日) 10:00~16:00
- 所** 諏訪公園(雨天時は商店街)
- 料** 300円(300円でも可) 300円:こども四日市内での通貨
- 問** すわ公園交流館 ☎350-8411

すわ公園交流館

[開館時間] 9:30~18:30
[休館日] 月曜日(祝日の場合は翌平日)

イベント情報はウェブサイト
(<http://suwakouen-kouryukan.com/>)
をチェック



商店街を盛り上げる



三重の大酒蔵市
実行委員会 委員長
吉田金二郎さん

三重にはたくさんの地酒があるのに、地元の人あまり飲んでいない...そんな現状から、三重の地酒や食文化の素晴らしさをもっと多くの人に知ってほしいと思い、「三重の酒蔵市」という企画を立ち上げました。イベントは継続させることや開催後にも効果を出すことが重要ですので、酒蔵・問屋・飲食店それぞれの利益になるよう工夫しています。今後、四日市の定番にしていきたいですね。

商店街のメリットは、横のつながりや触れ合いがあるところだと思います。街の活性化は人の活性化から。飲食店などもきっかけに、普段から多くの人に街に来てもらい、商店街がコミュニケーションの場になればと思います。



四日市諏訪商店街
振興組合 専務理事
水谷武生さん

四日市商工会議所と協力して、4年前から「よっかいちお菓子フェスタ」を開催しています。会場となる表参道スワマエは東海道上、伊勢参りの道は餅街道と呼ばれるように名物餅が多いんですね。そこで、お菓子にちなんだイベントをやるということで、四日市を中心とした和洋菓子店の味を一度に楽しめるイベントを開催し、にぎわいの創出を図っています。

また、スワセントラルパーキングで、懐かしの映画の上映会も定期的で開催しています。個店での物販は難しい時代ですが、「文化」という切り口で、人が集うきっかけになればと思いますね。

県内の地酒が大集合 「第2回三重の大酒蔵市」

- 時** 10月16日(日) 10:30~16:00
- 所** 近鉄四日市駅前商店街 公園通り
- 料** チケット10枚つづり3,500円(前売り3,000円)
- 問** 四日市観光協会 ☎357-0381



映画会の夕べ “寅さんからの招待状”

- 時** 10月28日・11月25日 (いずれも金曜日) 18:00から
- 所** スワセントラルパーキング 2階 会議室
- 料** 無料
- 問** 四日市諏訪商店街 振興組合 ☎351-6405



みんなが集いやすいまちに

安全・安心なまちづくり

安全
安心

防犯の取り組み



地域住民が暮らしやすく、来街者が安心して過ごせるまちを目指して、行政や警察の取り組みのほか、商店街振興組合などによる防犯カメラの設置や、自治会や商店街振興組合で組織される「諏訪栄・西新地地区防犯協議会」による定期的な防犯パトロールなど、自主的な防犯活動も活発に行われています。

客引きNO・路上喫煙NO

本市では、「四日市市客引き行為等の防止に関する条例」を制定し、7月1日から施行しました。さらに、「四日市市路上喫煙の禁止に関する条例」を12月1日から施行します。これにより、近鉄四日市駅周辺の禁止区域で、客引きなどの行為や、路上での喫煙が禁止されます。



心地よく過ごせるまちに

近鉄四日市駅前の商店街では、街路灯のLED化や点灯時間の延長、アーケードの部分改修など、安心して往来できる明るい歩行空間の整備が進められてきました。



また、ボランティア団体による「花いっぱい運動」など、来街者が心地よく街を通行できるよう、美化活動が行われています。

来街者をおもてなし



まちの玄関で情報発信中



近鉄四日市駅周辺に、デジタルサイネージ(電子看板)を設置しました。市政情報や災害情報のほか、四日市の魅力や観光・イベント情報などを発信しています。

さらに、無料で利用できるWi-Fi(公衆無線LAN)の環境を整備し、来街者に対するおもてなしの取り組みを進めています。

歩きスマホはやめましょう



行きたい場所はどこの方?

近鉄四日市駅周辺の公共サイン(交通機関の乗り継ぎや観光地の案内など)を分かりやすく統一されたデザインにしました。

また、JR四日市駅周辺では、同駅を拠点に四日市港方面への回遊性を向上させるため、情報案内表示を整備しました。



多様な移動手段でまちなかへ

近鉄四日市駅付近およびJR四日市駅に自転車貸出所を設け、レンタサイクル事業を実施しています。

また、近鉄四日市駅高架下の送迎車両による混雑を解消するため、こにゅうどうくんレンタサイクルあすなろう四日市駅の東側に送迎用の屋根付き乗降場を整備しました。駅を利用する際など、ぜひ活用してください。



編集後記

中心市街地では、多種多様なお店が立ち並び、年間を通して大小さまざまなイベントが行われています。そこには、にぎわい創出に向けて頑張っている人たちがいます。今回ご紹介したイベントなどをきっかけに、ぜひ多くの人に訪れていただき、中心市街地ならではの魅力を感じていただければと思います。(商工課 花尻・田中、広報広聴課 久徳)

●この特集についてのお問い合わせ・ご意見は

商工課 ☎354-8175 FAX 354-8307

広報広聴課 ☎354-8244 FAX 354-3974

地方創生 こんなことをしています

4月上旬号で紹介した「地方創生総合戦略(四日市市まち・ひと・しごと創生総合戦略)」の基本目標に関連する事業を紹介します。今回紹介する事業は、いずれも基本目標1「産業都市として日本のものづくりをリードし、さらなる発展を築く」につながる事業です。

かぶせ茶PRの推進 ～知って! 飲んで! おいしい「かぶせ茶」～



生産量日本一を誇る本市の特産品「かぶせ茶」を広くPRするため、市内のイベントだけでなく、首都圏などで開催するシティプロモーションイベントでも積極的に情報発信を行っています。

まずは、「かぶせ茶」を知って飲んでもらうため、茶農家とも連携し、イベントで試飲してもらったり、一煎

パックを配布したりすることにより、「かぶせ茶」の魅力を多くの人に紹介しています。

近年、急須でお茶を飲む人が減少しています。こうした活動を通して「かぶせ茶」の消費拡大を図り、茶業の活性化を図るとともに、お茶の産地としての本市の魅力を発信することで、観光客の誘致にもつながっていきます。



首都圏のイベントで「かぶせ茶」をPRする「四日市茶農家女子会」の皆さんと、こにゅうどうくん



渋みが抑えられた甘くまろやかなお茶は、一定期間、茶樹を黒いネットで覆い、直射日光を遮ることで作られています

「四日市萬古焼」体験講座 ～地場産品をもっと身近に～



本市を代表する地場産業である「四日市萬古焼」。これまで、「ばんこの里会館」周辺の小学校4校で体験講座を実施していました。

今年度は、従来の4校に加え、産地から離れた学校でも体験ができるよう、窯元の職人などが学校に出向く出前講座を18校で実施する予定です。

9月3日・4日、児童たちの作品が「ばんこの里会館」に展示されました



焼き上がりが楽しみ～♪

職人の指導を受けながら、思い思いの作品を作ります

地元の産業について学ぶ児童にとって、実際に四日市萬古焼に触れ、自ら作る経験は、地場産品への愛着を醸成するとともに、ものづくりの楽しさを知ることができ、学びの相乗効果をもたらします。

また、この体験を通して、将来の担い手の確保を図る狙いもあります。

知っていますか?

アルコール依存症

おいしいお酒も、不適切な飲み方をすることにより、心にも体にも悪影響を及ぼすことがあります。アルコール依存症の患者は国内に80万人以上いると言われており、その疑いのある人は440万人いると推計されています。アルコール依存症について正しく知り、飲酒にはさまざまなリスクが伴うことを理解しましょう。

アルコール依存症 Q&A

アルコール依存症って、何?

意志の弱さや性格の問題ではなく、脳の変化により、自分で飲酒をコントロールできなくなる病気です。お酒が切れるとイライラする、発汗や震えなどの離脱症状が出るため、それを抑えようとして、また飲んでしまうといったことが起こります。

アルコール依存症の治療法は?

専門医を受診し、断酒を目指しましょう。本人が受診を拒む場合は、家族が受診し、専門医に相談することもできます。

断酒を続けるポイントは?

一度お酒をやめても、再飲酒する可能性がありますので、家族や周りの人の支えが必要です。断酒会などの支援を受けることも、助けになることがあります。

私は大丈夫かな?

チェックシートがありますので、確認してみてください。

困ったときはどうすればいいの? 相談に乗ってくれるところはあるの?

まずは、かかりつけの医療機関や保健予防課へご相談ください。詳しくは、[HP] <http://www5.city.yokkaichi.mie.jp/menu47484.html>からご覧いただけます。

一人が悩まず相談してください

医療機関や市、消防などが連携する「四日市アルコールと健康を考えるネットワーク」のホームページができました。
[HP] <http://yokkaichi-alcohol.net/>

Check! アルコールの害

長期にわたり多量飲酒(※)を続けると、高血圧やがんのリスクを高めるほか、肝臓をはじめとする臓器に障害が生じます。また、転倒・転落などによる外傷の危険性もあります。

アルコール依存症になると、家庭や仕事、自分の健康よりも飲酒を優先させるようになります。第三者に飲酒による問題を指摘されても、本人は認められないことから、「否認の病」とも呼ばれます。※多量飲酒とは、ビール中びん3本、日本酒3合弱、焼酎(25度)300mlに相当します

Check! 死のトライアングル

アルコール・うつ・自殺は、「死のトライアングル」と言われます。うつ病を患い、なかなか解決策が思いつかない問題を抱えている人が、「いったい自分はどうしたらよいのか」などと考えながらお酒を飲むと、「いっそのこと、死んでしまおうか」という気持ちになることがあります。

また、寝る前の飲酒は睡眠の質を悪くします。眠れない日が2週間以上続くときは、専門医に相談しましょう。

あなたの飲み方は大丈夫?

このチェックシートは、世界共通のアルコール依存症診断基準(WHO基準)を分かりやすく表現したものです。

- お酒を飲みたい、飲まざるを得ない気持ちがとても強い
- お酒を飲む量、飲む時間などのコントロールができない
- 飲酒をやめたり減らしたりすると症状が出る(発汗、吐き気など)
- お酒を飲み続けるうちに、飲む量が以前より多くないと酔えなくなった
- 飲酒のために他の楽しみや趣味が減ってきた
- 良くない結果が起きることが分かっていてもお酒を飲む

2項目以上は「危険な飲酒」、節酒が必要

3項目以上はアルコール依存症の強い疑い、断酒のために専門医への受診が必要!

精神科医師によるアルコール関連問題の相談

日時 11月16日(水) 10:00～12:00/13:00～16:00

場所 総合会館7階 相談室

11月10日までに要予約(先着順)

老若男女、各分野で活躍するさまざまな「四日市人」を取材して、その人の言葉で四日市の魅力などを読者に伝えるコーナーです。

■CTY「ちゃんねるよっかいち」でも紹介します。

放送日時：10月11日～11月10日

月・水・金・日 9:30・20:30

火・木・土 12:30・20:30

■FMよっかいちで毎月第2・第4日曜日放送の「よっかいちわいわい人探訪！」でも紹介します。

放送日時：10月9日・23日 8:54・14:54



南部丘陵公園バラ園 管理者の皆さん

南部丘陵公園には約2,000㎡のバラ園があり、来園者の目を楽しませています。そのバラ園を管理していただいている皆さんにお話を伺いました。(左から、草川紀一さん、吉村直樹さん、谷口春孝さん、高和義さん、岡本雄次さん)

○数人での活動からスタート

南部丘陵公園のバラ園は、平成6年に開設されました。当初は数人で活動していましたが、平成14年から育成者による栽培・管理を始めました。育成者の皆さんには、バラ園内の一区画で8～10株程度のバラを育てていただいています。市民菜園のオーナーみたいなイメージですね。

現在は、私たち管理者5人と育成者約55人で、毎週金曜日の午前中に活動しています。



活動の様子（今年5月中旬）

○活動は楽しく、分かりやすく

活動の主な内容は、剪定、施肥、消毒などです。夏の暑さや冬の寒さは大変ですが、体を動かすことは心地良いですね。活動の当日は、手描きのイラストなどを使って作業内容を説明し、育成者の皆さんに分かりやすく伝えることを心掛けています。

また、バラの栽培技術は日進月歩で、私たち管理者も毎日が勉強です。



図示で分かりやすく！

○見頃は5月と10月！

バラは、見に来た人も、育てている私たちをも癒してくれる魅力的な花です。手塩にかけたバラたちをぜひ見てもらいたいですね。見頃は5月と10月です。

今後も、バラの普及と愛好者増を目指して活動し、バラの魅力をもっと広く伝えていきたいと思っています。



ホームページもチェック！

管理者の一人、吉村さんが管理するホームページには、バラの品種や開花状況、活動についての情報が掲載されています。

HP <http://southhillsrose.jimdo.com>



一緒に活動しませんか？

南部丘陵公園では、「四郷栗の木林をつくる会」が、今回紹介した「バラ」のほか、「クリ」「梅」「ショウブ」の育成を行っています。一緒に活動していただける仲間を随時募集しています。まずは、気軽にお問い合わせください。

問 四郷栗の木林をつくる会

会長 後藤 壺三さん (☎321-2895)



有料広告掲載欄

～地域とともに160有余年 事前のご相談から至急のご依頼まで 葬儀のことなら24時間365日～



株式会社 ふじや本店
光倫会館
0120-114248

■本社／四日市光倫会館

〒510-0836 四日市市松本町北大谷 2015
[TEL] 059-351-1151 [FAX] 059-351-4224

■光倫会館 桜ホール

〒512-1211 四日市市桜町 6613
[TEL] 059-325-2482 [FAX] 059-325-2482

■富田光倫会館

〒510-8014 四日市市富田2丁目 3-7
[TEL] 059-361-2481 [FAX] 059-361-2482

本欄は広告であり、広告の内容に関する一切の責任は広告主に帰属します。



来館者数

ついに10万人を達成!

平成27年3月21日にリニューアルした市立博物館と、新しく開館した「四日市公害と環境未来館」が、8月19日、共に常設展来館者数10万人を達成しました。10万人目となったのは、夏休みの自由研究で四日市港のことを学習するために来館した伊藤響君。「びっくりした。夏休みのいい思い出になる」と笑顔で話してくれました。

「博物館」「プラネタリウム」「四日市公害と環境未来館」の見どころなどを紹介します。

開館時間 9:30~17:00 (展覧会への入場は16:30まで)
 10月の休館日 10月3日(月)・11日(火)・17日(月)・24日(月)・31日(月)
 ※10月10日(祝)は開館します。
 11月の休館日 11月7日・14日・21日・28日 (いずれも月曜日)



これまでの来館者数は、昨年7月28日に3万人、10月29日に5万人達成と続き、開館2年目の今年も大勢の人に来館していただいています。まだ来たことがない人も、ぜひお気軽にお越しください。



四日市公害と環境未来館の解説ボランティアをしてみませんか

四日市公害と環境未来館では、土・日曜日と祝日などに館内の展示を案内する解説員が活躍しています。

また、今年度も解説員になるための養成講座を開催します。詳しい募集要項や全7回の講義の予定などを広報よっかいち10月下旬号に掲載しますので、興味のある人はぜひご確認ください。

問い合わせ先

四日市公害と環境未来館
 (☎354-8065 FAX329-5792)



第19回

富田の鯨船行事ってなあに

鯨船行事は、北勢地域に伝わる陸上での模擬捕鯨行事で、豪華な船の形をした山車と鯨が、追い掛け合いながら、勇ましく戦うよ。

ポクのパパ(大入道)と一緒に大四日市まつりに出演することもあるから、みんなも鯨船のことは知ってるよね。

なかでも富田の鯨船は国の無形民俗文化財に指定されていて、毎年8月14日・15日に町内や鳥出神社で勇壮な練りをしているよ。



市のマスコットキャラクター「ここにゆうどうくん」のコーナーだよ。今回は、ユネスコ無形文化遺産に登録申請中の富田の鯨船行事について紹介するよん。ゆるキャラ®グランプリの応援も、よろしくね!



無形文化遺産になれるかな?

文化庁がユネスコに登録しようとしている「山・鉾・屋台」行事の1つに、富田の鯨船行事も入っているんだって。登録されるかどうかの結果発表は11月末ごろ。四日市に無形文化遺産が誕生するかもしれないね!

毎日1票! お願いします。

ゆるキャラ®グランプリの投票期間は、10月24日18時まで。毎日1メールアドレスから1票入れることができます。



問い合わせ先

観光・シティプロモーション課
 (☎354-8286 FAX354-8307)

有料広告掲載欄

高速バスって、便利でお得!

大阪・京都⇄四日市

乗車地/近鉄四日市、生桑(駐車場有)
 片道2,550円、往復4,100円(小児半額)
 要予約059-229-5555(9:00~18:00)

毎日
 大阪4往復
 京都6往復

四日市⇄中部国際空港

乗車地/新正(駐車場有)、近鉄四日市、都ホテル、生桑(駐車場有)、東芝、垂坂(駐車場有)
 片道1,500円(小児半額)

毎日10往復



■お問い合わせ



三重交通株式会社 四日市営業所 ☎(059)323-0808

三重交通

検索

本欄は広告であり、広告の内容に関する一切の責任は広告主に帰属します。

はもりあ通信

第4回

～DVのない社会に向けて～

親密な関係にあるパートナーからの暴力を「DV（ドメスティック・バイオレンス）」と言い、また、交際中の相手から受ける暴力を「デートDV」と言います。

殴る、蹴るといった体に振るう暴力だけが暴力ではありません。無視をし続ける、相手を否定する言葉や生命を脅かす言葉を言う、借りたお金を返さない、性的な行為を強要する、親族や友人との付き合いを制限

「男らしさ」「女らしさ」にとらわれず、「自分らしさ」を見つけるための男女共同参画社会の実現に向けた取り組みを紹介します。

することも暴力になります。

また、子どもの目の前で両親の間の暴力を見せることを「面前DV」と言い、両親から子どもへの心理的虐待になります。

昨年度、はもりあ四日市で受けた相談の6割がDVに関する相談で、暴力は身近なところにあると言えます。

はもりあ四日市では、DVのない社会を目指して「DV防止講演会」を開催しています。また、市内の中学生、高校生、大学生などには、DVの被害者にも加害者にもならないよう、お互いを尊重した対等な関係

を築くことの大切さを伝える「デートDV予防教育出前講座」を行っています。

暴力を認めず、相手のことも自分自身のことも大切にできる人間関係づくりが大切です。



【パープルリボン】
女性に対する暴力根絶のシンボルです

問い合わせ先
男女共同参画課
☎354-8331 FAX354-8339



18歳以上の皆さんに投票を呼び掛けるタイトルロゴです。

11月27日(日)に執行される四日市市長選挙が近づいてきました。

選挙は、候補者が選挙に立候補することから始まります。選挙権を持った有権者は、候補者を選んで投票します。

今回は、有権者にとって大切な行為である投票についてのお話です。

投票用紙にはどんな紙が使われているの？

投票所で渡される投票用紙は、皆さんが普段使っている紙と比べて書き心地が違うことにお気づきですか。

投票用紙には、書きやすく折り返しても自然に開く特徴がある特殊な合成紙が用いられ、開票時間の短縮に役立っています。また、点字で投票していただくための投票用紙も用意しています。

投票用紙に書くのは？

今回の市長選挙では候補者の氏名を書きます。候補者でない人の氏名を書いた投票や、2人以上の候補者の氏名を書いた投票、また、候補者の氏名とは関係のない言葉や記号を書いた投票は、無効になってしまいます。

大切な一票が無効とならないように、投票用紙は正しく書きましょう。



あなたの思いがこもった
大切な一票
正しく書いて投票箱へ



問い合わせ先

選挙管理委員会

☎354-8269 FAX359-0286

有料広告掲載欄

期限付永代供養墓

- 後継ぎのいない方でも安心
- 神宮寺が永代に渡り供養いたします
- 33回忌以降は合祀墓に改葬し、供養いたします

66.5万円 (税別)

お墓ひとすじ 創業110年 **須藤石材** 0120-33-0633

石調代 墓地使用料 永代管理料 永代供養料を含む

選べる新型セット墓地

待望の新型が納得の価格で誕生! ご満足いただけるセット墓地。

0.81㎡ (0.9m×0.9m) **74万円** (税別)

墓地代(永代使用料)、墓石代、彫刻代(標準)、工事費を含みます。(管理料別途)

通話料無料

須藤石材株式会社 愛知県名古屋緑区鶴が沢2-1014

三滝川メモリアルパーク

三滝川メモリアルパーク(概要)

名称/三滝川メモリアルパーク
所在地/四日市市平尾町字川原929-1
交通/四日市インターより車で約5分
近鉄桜塚駅より徒歩約10分

永代使用料/1区当り25万円より
年間管理料/3,000円より
事業主/宗教法人 神宮寺
墓地経営許可/三重県指令四保福第17-1号

本欄は広告であり、広告の内容に関する一切の責任は広告主に帰属します。

市内各地で開催されたイベントなどを写真と文章で紹介するコーナーです。



第17回「より曾井サロン」(9月8日 神前地区)

毎月第2木曜日、高齢者をはじめとする地域の皆さんが、お話をするために曾井町公会所に集まっています。9月は、神前幼稚園の園児たちと、職場体験で神前幼稚園に来ていた三滝中学校の生徒たちの訪問を受けました。園児たちの歌の発表会では、元気いっぱいの歌声に皆さんの笑顔があふれていました。



英語落語 (9月11日 四日市国際交流センター)

起時亭かんださん、笑笑亭ちやめ吉さんによる英語落語のほか、南京玉すだれの披露や、観客が寄席に上がる英語落語体験講座が行われました。

英語と日本語を織り交ぜた2人の軽妙なトークに、客席からは大きな笑い声と拍手が湧き起こり、大盛況でした。

表紙こぼれ話

今年度の表紙のテーマは、「よっかいちのいいところ」です。

四日市の魅力を再発見し、まちをより好きになってもらえるよう、「よっかいちのいいところ」を紹介します。

昨年、南部丘陵公園の小動物園で生まれたヤギのシロとクロ(写真中央)は、今月1歳を迎えます。撮影時には、それぞれのお母さんにしっかり寄り添って元気に草を食べていました。

南ゾーンにあるピクニック広場の南側では、10月末までヤギを放牧しています。のんびりと草をはむヤギの姿を楽しんでいただけます。

小動物園は、年間を通して入場無料。ヤギのほかにもヒツジやヤクシカ、ウサギ、モルモット、クジャクなど、かわいい動物たちが迎えてくれますよ。



10月は、金・土・日曜日に放牧予定。
詳しくは、市街地整備・公園課(☎354-8197)へ

南部丘陵公園は、市内最大の総合公園で、芝生広場や大型遊具、デイキャンプ場、四季の香りを感じられる散策路などもあります。涼しくなったこの季節、公園でのんびりリフレッシュしてみたいいかがですか。



広報紙で動画を見よう

下のQRコードを読み取って、オリジナルアプリ「まるごと四日市」のサイトにアクセスしてね!



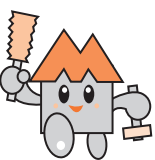
四日市市のゆるキャラ® 「まるごと四日市」のサイト
「こにゅうどうくん」



●「まるごと四日市」のサイトの広報紙のメニューを起動して、この「こにゅうどうくん」のイラストや表紙の「広報よっかいち」のロゴにスマートフォンなどをかざせば動画が見られます
※利用には無料アプリ「ぴこんず」のインストールが必要

有料広告掲載欄

建設職人なら誰でも入れる組合です



建労

四日市支部

随時加入者募集中

三建国保

組合独自の建設労働者の健康保険

出産育児一時金(42万円)
葬祭費(本人10万円・家族7万円)
高額療養費、無料健康診断の開催
人間ドックに対する補助(3万3千円)
脳ドックに対する補助(2万円)など

三重県建設労働組合四日市支部 四日市市ときわ5丁目1-8 ☎(059)354-1531(代)

本欄は広告であり、広告の内容に関する一切の責任は広告主に帰属します。



トッキーの 市政トーク

四日市市長
田中 俊行

皆さん、こんにちは！トッキーこと、市長の田中俊行です。

今回は、先般施行された「四日市市客引き行為等の防止に関する条例」についてお話ししたいと思います。

この条例は、悪質な客引きなどをなくし、市民の皆さんはもちろん、観光や仕事で四日市を訪れた人にとって、安全・安心なまちとなるよう、市と地域の皆さんや警察が連携して制定したものです。

警察OBの巡回指導員が、客引

客引き行為等の防止に関する条例

きや客待ち行為の禁止区域である西新地、諏訪栄町、西浦一丁目などの中心繁華街をパトロールし、キャバクラなどの誘引や客待ち、異性による通常マッサージの客引きや客待ちについて、違反行為の取り締まりを行っています。

条例施行後の街の様子について、地域の皆さんからは、特にマッサージの客引きが大幅に減少したとの声をいただいております。

しかし、指導員がいないことを確認してから現れる客引きなども存在し、引き続き、粘り強い取り組みが必要であると考えています。

安心して人々が集い、楽しみな

がら快適に過ごせる繁華街になれば、市外から訪れた人も、本市に対して良いイメージを持って帰っていただけることでしょう。

そのために、晴れの日も雨の日も、青いベストで街角に立つ指導員たちを皆さんで応援してあげてください。



条例の啓発活動をする市長と関係者

「こにゅうどうくん」に毎日1票を！

全国のゆるキャラが人気を競う「ゆるキャラ®グランプリ2016」に、今年もこにゅうどうくんがエントリーしました。私も、選挙対策本部長としてPR活動の陣頭指揮を執っています。

昨年のNHK紅白歌合戦にも出場したこにゅうどうくんを、さらに全国的に有名にして、本市のシティプロモーションの情報発信力を高め、都市イメージを向上させることが目的です。

今年の新たな取り組みとして、こにゅうどうくん応援隊を結成したところ、多くの企業や団体、個人の皆さんに参加していただき、ありがとうございます。どうか皆さんも、10月

24日まで、1人1日1票をよろしくお願いいたします。



「ゆるキャラ®グランプリ」のHPから、「こにゅうどうくん」の投票ページへ！



応援隊結団式で、投票を依頼する「こにゅうどうくん」

トピックス

中学生スピーチコンテスト “THE BENRON”

先日、市内の公私立全中学校の代表25人が出場する弁論大会が行われました。

本大会は、社会人になっても通用する問題解決能力の基礎となる「学力」の中でも、論理的思考力や表現力といった重要な能力を養うために、今年初めて開催したものです。

「環境」「多文化共生」「産業と自然」など、自分と社会との関わりをテーマにしたおのおののスピーチは、未来の本市を担う中学生の皆さんの感性があふれる、素晴らしいものばかりでした。

この弁論大会を通じて、郷土への愛着や誇りを持つ“心豊かなよっかいち人”に成長してくれることも期待しています。



出場された中学生の皆さんと

有料広告掲載欄

「こんなとき、どうすれば？」
まずは一度ご相談ください！

交通事故

保険会社の提示にそのままはんこ押ししていいのでしょうか？

離婚

本人同士では感情的になってしまい話し合いができません

借金

ずっと返済をしているのに全然借金が減りません

その他

貸金、建物明渡し、法律顧問などなど

お一人お一人、私が丁寧に
私がお応えします！

相続

遺産分割のことで親族間でもめており、気が重いです

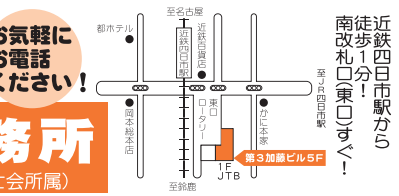
おいち

尾市法律事務所
弁護士 尾市淳二 (三重弁護士会所属)



交通事故被害者相談・借金問題のご相談は無料です
◆一般法律相談料 (初回) 30分 5,400円(税込)◆

《予約制》 ☎ 059-350-2080



(財)日弁連交通事故相談センター三重県支部相談員・鈴鹿市役所市民法律相談担当弁護士 四日市市浜田町5番27号第3加藤ビル5F (1FにJTBが入っています)

本欄は広告であり、広告の内容に関する一切の責任は広告主に帰属します。