

全国大会はみんなで楽しむ!

●表紙「スポーツで頑張る市民」
ママさんバレーボールチーム
テンパルズ
「天晴S」

特集

四日市の文化力元年
創造と育成、そして発信



市民芸術文化祭「四日市の第九」



大四日市まつりでの菅公

四日市の文化力元年

特集
文化

創造と育成、そして発信



文化会館

四郷郷土資料館

みんなが誇りを持てるまちづくり

市は、今年を「四日市の文化力元年」と位置付けて、夢のある新たな政策や施策に取り組んでいます。古くから宿場町・港町として栄え、人・モノ・情報が盛んに行き交うことで培われた四日市の多様な文化は、どれをとっても大変魅力的で、本市の誇りです。これらを生かしながら、新たな文化力の創造と育成によって、四日市のさらなる活性化を図るとともに、四日市ならではの文化の情報発信を行い、“産業都市”四日市に、“文化力”という新たな軸を加えて、産業と文化の調和した、魅力的で風格のあるまちづくりを推進していきます。

一人ひとりが支える文化

市では、祭りや伝統芸能、文化財、市民の文化活動などを貴重な四日市の文化として捉え、保全・育成を行ってきました。国・県・市の指定あるいは登録文化財は、8月1日現在で合計118件あります。各地域では、一人ひとりが重要な担い手となり、文化財や芸能を大切に守り、伝承しています。

また、市内各地では、市民が主体となって企画・運営されているさまざまな文化活動があります。文化活動の主役である市民の皆さんの、さらなる取り組みに期待しています。

文化活動の主役は**市民**の皆さん

身近な地域で生の芸術・文化との触れ合い

市民の皆さんによる文化活動は、個々の自己実現や文化を支える人材の育成・充実につながるだけでなく、身近な地域での生の芸術・文化に触れ合う機会が充実され、市全体の文化振興につながっていきます。

文化活動への参加を広げる 市民芸術文化祭

市では、市文化協会と協働して、毎年、文化会館を中心に1年間にわたって市民の文化活動の発表や鑑賞の場として「市民芸術文化祭」を開催しています。この「市民芸術文化祭」は、市民の自主的な文化活動によって継続され、今年で62回を数えます。市民による身近な文化活動を通じて、今まであまり文化になじみのなかった市民が芸術・文化に親しむ機会となり、文化活動への積極的な参加を促すことにもつながっており、参加する市民の皆さんも年々増えてきています。



市民芸術文化祭で催された
「第20回能楽をたのしむ会」

オリジナリティあふれる 地域発の文化事業

市は、市民団体が市や地域の文化振興に貢献しようと主体的に取り組んでいる音楽コンサートなどの文化事業に対して、「文化振興基金」を充当して助成しています。

この事業は、出演者との交渉、ポスター作り、集客、当日の運営などをすべて市民の皆さんが担うことで、コミュニティの結束や地域の活性化につながるなどの効果もあります。

中部地区 カントリー・ミュージック・コンサート

素晴らしい演奏に触れるだけでなく、出演者と中央小学校ハートフル合唱団とのジョイントもあり、家族でコンサートを楽しむ機会となっています。



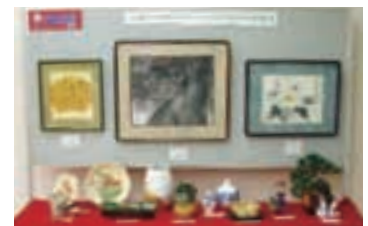
今年度のコンサート(7月6日)

手作り文化の中心拠点 文化の駅

市内には、美術作品や手作りの展示やミニコンサート、映画鑑賞会、落語会の開催など、市民の文化の発表、体験、交流の場として、「文化の駅」があります。

「文化の駅」は、諏訪栄町の一番街商店街の空き店舗を活用したメインステーションや中心部のサテライトステーション、そしてローカルステーションに分かれています。中でも、「ローカルステーション」は、銀行、店舗などに登録していただき、市民の文化活動の身近な発表や鑑賞の場として活用されています。

8月1日現在、ローカルステーションには18件登録されており、ご協力いただける店舗などを随時募集しています。



「文化の駅」ローカルステーション

全国に文化力を発信

全国から93組が応募、16組が本選へ



2012年**10月21日** 日 13:30開演 文化会館 第1ホール **入場無料**

「家族」と「絆」をテーマにした音楽コンクール。北は北海道から南は鹿児島まで、全国から93組の応募があり、予選を勝ち抜いた16組のファミリーによるコンクールを文化会館第1ホールで開催します。

当日の審査は、6人の審査員と公募した市民審査員で行います。司会進行は、作曲家・指揮者として活躍中の青島広志さん。当日は、青島さんの生演奏もあります。



司会進行
青島 広志さん

©gakken pub

8月2日に予選審査を実施

家族全員による弦楽器の演奏、三世代による演奏など、家族の絆が感じられる素敵な演奏ばかりでした。慎重に審査した結果、本選へ出場する16組を決定しました。

審査員長の講評

初めての試みにもかかわらず、全国各地から93グループものご応募をいただき、しかもレベルの高いグループが多く、感心しました。また、音楽のジャンルや使用楽器などバラエティーに富み、どのグループもファミリーのつながりが感じられる演奏でした。このコンクールをきっかけとして、音楽を通じた家族の絆が、より強く深く結ばれることを願っています。

郷土から発信

郷土が誇る芸能大会

各地区連合自治会から推薦された団体・個人が、文化会館に一堂に会して演じ合う芸能の祭典として、昨年度、初めて開催しました。

地域で大切に受け継いできた伝統芸能や趣向を凝らした芸能により、会場全体が感動を共有し、四日市の魅力を再発見することができました。(今年度は2013年1月19日に開催予定)



敬山会(三重地区)の雅楽演奏

郷土が誇る偉人「丹羽文雄」

丹羽文雄は、50年以上にわたる旺盛な作家活動と、現在も活躍する多くの作家を輩出した同人誌『文学者』の主宰者として後進の育成に尽力した四日市市出身の小説家です。

丹羽文雄記念室(博物館3階) **入場無料**

直筆の原稿(複製)やゆかりの品などを展示するほか、多彩な文学者との交流の場となった武蔵野市の丹羽邸の応接間(写真)を再現するなど、丹羽文学に触れられるようになっています。



文化を支える活動拠点

文化会館

文化会館には、4つのホールや展示室、会議室などがあり、さまざまな用途で利用できます。特に、第1、第2ホールは、オーケストラやオペラ、ミュージカルなど、プロによる芸術公演が行われたり、市民による演劇やミュージカル、音楽のコンサートが行われる芸術鑑賞の機会を提供する場とともに、市民の多様な文化活動の拠点となっています。

また、展示棟では、本市の地場産業であり、伝統工芸である萬古焼の展示をしたり、市民の作品を発表する場として活用しています。

文化会館が開館してから今年で30年。今年度は、30周年記念事業として、四日市JAZZフェスティバルや市民ミュージカル「レイル・ドリーム」、そしてヴェネツィア室内合奏団演奏会など多彩な事業を企画しています。



常設展示室

四日市JAZZフェスティバル

前夜祭 10/27 土

本番 10/28 日

音楽で街のにぎわいを創り出し、みんなで「音楽の街・四日市」をつくりあげます。企画、運営は市民ボランティアが中心になって行っています。



前夜祭に出演する
Maya Hatch

市民ミュージカル「レイル・ドリーム」

12/7 金・8 土・9 日

勢江鉄道(現在の三岐鉄道)の敷設にかけた夢と、現在の三岐鉄道にかかわる人々の夢をクロスさせながら描く物語を、市民がミュージカルで熱演します。



練習に励む出演者

●2公演ともお問い合わせ／文化会館 ☎354-4501

茶室 泗翠庵

泗翠庵は、日本古来の伝統文化(茶道・句会など)に親しめる場として利用できるほか、四季折々のお床を見ながら、気軽に菓子と抹茶で一服できる、いすの茶席の立礼席りゅうれいせきも設けています。立礼席はどなたでも予約なしで利用できます。また、茶室・庭の見学もできます。

●お問い合わせ／茶室泗翠庵 ☎352-4960



あさけプラザ

四日市市と三重郡の広域複合コミュニティ施設で、住民の文化、教養、スポーツ、創作、学習などの活動の拠点となっています。

地元若手音楽家によるコンサートや文化サークルの舞台発表、各種展示を行う春と秋の文化祭など、たくさんの文化イベントを開催しています。

●お問い合わせ／あさけプラザ ☎363-0123

民間文化施設

市内には、音の広がりこだわった、民間の音楽専用小ホールや35ミリ以上の映画が上映できる劇場があります。これらは、市民の文化活動を支える貴重な文化施設であり、まちの財産でもあります。

市では、「民間文化施設活用事業」として、こういった民間文化施設を利用して行われる市民の文化事業を支援しています。

新たな担い手の育成

子どもたちに音楽鑑賞や楽器に触れる機会を

“子どもたちに身近な場所で生の音楽の鑑賞機会をつくる”ことを目的に、小学校や中学校でプロのアーティストや交響楽団の演奏を鑑賞したり、楽器に直接触れられる機会として、「学び舎音楽会」などを開催しています。

また、毎年、文化会館で、2日間にわたって三泗小・中学校音楽会を開催。音楽会では、小学生と中学生の2部門で、日常の音楽学習の成果を互いに発表し合い、また、楽しく聴き合うことを通して、これからの音楽活動の表現力や鑑賞力の向上に生かしていくことを目指しています。ここでも、参加校が発表するだけでなく、プロの演奏家を招待して、生演奏を聴かせてもらっています。



学び舎音楽会



プロの演奏家からピアノの構造の説明を聞く子どもたち 三泗小・中学校音楽会



受け継がれる伝統文化・芸能

地域の文化や伝統を大切に、次世代へ引き継ぐ取り組みが、市内の各地で行われています。富田小学校では、3年生の総合学習で、鯨船保存会会員から鯨船行事について学び、実技の指導を受けています。この成果は、秋の授業参観で披露されています。

また、水沢の「お諏訪おどり」は、毎年7月31日の水まつりの際に足見田神社に奉納されています。この踊りには、地元の小学生や中学生約40人が参加しており、新たな後継者として期待されています。



鯨船(富田小学校、写真上)
お諏訪おどり(足見田神社、写真下)



あんみ
坂口 杏規さん
(中学3年)

けいこを積んで 「お諏訪おどり」を披露

小学2年で歌を始めて、今は太鼓をやっています。私たちは大人の人たちに教えてもらうだけでなく、小学生に教えることもあるので、そのときは、今まで自分が覚えてきたことを正しく教えるように気を付けています。

今、自分の住んでいる地区のことにかかわることができてうれしいです。これからも周りの大人の人たちみたいになれるまでずっと続けたいです。

国指定の文化財 / 国史跡 久留倍官衙遺跡

みんなで集い、学び、いこう公園に

「官衙」とは現在の「官庁(役所)」のことで、久留倍官衙遺跡は、北勢バイパス建設に伴う発掘調査で確認された奈良時代の役所跡です。

大矢知町内にあるこの遺跡は、皇位をめぐる古代最大の内乱である天武元(672)年の壬申の乱や、奈良の大仏を造った聖武天皇が天平12(740)年に行った東国(伊勢・美濃)行幸との関係が考えられています。史実と結びつく全国的にも貴重な官衙遺跡として、平成18年7月28日に市として初めて国の史跡の指定を受けました。



久留倍官衙遺跡の特徴はなんですか？
どこがほかの遺跡と違うんですか？

偉い人は南を向くという「天子南面」という考え方があって、久留倍官衙遺跡と同時代の役所の多くは、南を向いて造られていたんじゃ。ところが、この久留倍官衙遺跡では、役所の中心である政庁が東を向いている。それが特徴なんじゃ。



政庁のほかには、どんな建物が見つかったんですか？

ほかにも高床倉庫と思われる建物の柱跡が2棟分見つかったらいいんじゃ。これは、これまで三重県で見つかった高床倉庫の中で一番大きいんじゃよ。



平成29年春 整備完成予定

市では、この貴重な遺跡をしっかりと保存するとともに、歴史や文化と身近に触れ合える公園として整備します。



整備完成予想図

博物館で 久留倍官衙遺跡展を開催します

入場無料

11月11日～12月9日

官衙遺跡が他の時代と比較してどのような特徴があるのか、官衙の説明や周辺遺跡との関連性などを出土品やパネルを使って紹介する展示を行います。

また、久留倍遺跡運営委員会の皆さんが手作りした古代衣装の着用体験や、「久留倍官衙 復元建物の魅力」の講演会も開催します。



イメージ図

編集後記

特集を読んだ皆さんが、今回の特集で取り上げた文化のいずれかを、直接観て、聴いて、触れて、感じることで、今よりもっと文化にかかわっていただけたらいいなと思っています。(文化国際課 秦、社会教育課 石毛、広報広聴課 堀田)

●この特集についてのお問い合わせ・ご意見は **文化国際課 ☎354-8239 FAX 354-4873**
社会教育課 ☎354-8240 FAX 354-8308
広報広聴課 ☎354-8244 FAX 354-3974

地域での支え合い

高齢社会が進展する中、住み慣れたまちで、安全・安心に暮らしたいという思いが強まっています。また、東日本大震災をきっかけに、家庭や地域の「絆」が改めて注目されています。今回は、自分たちのまちを自分たちで暮らしやすくしていくための活動について紹介します。



ご近所同士の支え合いがまちづくりになります。下野地区では、新しい支え合いの形が始まりました。

地域の新たな挑戦!!

NPO法人 下野・生き域ネット

どんな支え合い?

高齢者や体の不自由な人が、普段の生活の中で、ちょっと困ったりしたことを気兼ねなく依頼できるよう、少額の代金でお手伝いしています。具体的には、庭木の剪定、草刈り、室内清掃、外出付き添いや、話し相手などを実施しています。

笑顔の広がるまち、住み続けたいまちを目指して

下野地区の活性化を目指して幅広い事業を行っています。その中で、「暮らしのお手伝い」は、高齢者や障害のある人などを、ほんの少しお手伝いすることで、住み慣れたまちでいつまでも楽しく暮らせるようにと、今年4月から活動を始めました。お手伝いをする側は現在45人、地域や人の役に立てることの喜びや、定年後に地域に溶け込む機会にもなると、生きがいを感じながら活動しています。



NPO法人 下野・生き域ネット 理事長 市川 登さん

地域活動の要 自治会

同じ地域に住む皆さんが、自主的に住みよいまちを目指して活動している組織が自治会です。住民の皆さんの支え合いにより良いまちづくりが進められています。

■自治会の主な活動

安全なまちづくり

防犯パトロールやあいさつ運動、外灯の維持管理などを行っています

きれいなまちづくり

ごみ置き場の管理や公園等の清掃など、まちの美化を進めています

災害に強いまちづくり

日頃から防災訓練を行い、災害発生時には避難所の運営を行います

自分たちの力で、安全、安心、住みやすいまちへ

四日市市自治会連合会 会長 高野 健さん



安全、安心で住みやすいまちを目指している自治会では、震災をきっかけに、改めて地域での助け合いに着目しています。また、地域に関わるさまざまな組織や団体同士の横の連携も図っているところです。

自分たちのまちを自分たちで作り上げていくためには、人と人との触れ合いが大切です。引き続き、自治会ではさまざまな行事を開催しますので、皆さんのご参加をお待ちしています。

これからのまちづくり

多様化するこれからのまちづくりに向けて、市民、市民団体、事業者、行政などが、できることを担い合い、共に支え合うことが求められています。自分たちができる、ちょっとした協力が大きな支え合いに広がり、皆さんの快適な暮らしにつながります。

あなたもまちづくりの主役として地域活動にぜひご参加ください。

利用者の声

- 高齢となり免許証返上後、通院の付き添いに利用しています。近所の医者へ行くことも気兼ねなくお願いでき、大変ありがたいです。(77歳男性)
- 庭の草刈りをお願いしています。地域の人に手伝ってもらえるので、親近感もあり、安心できます。(78歳女性)



笹川地域づくりサポーター養成講座

外国人市民が集住する笹川地区では、地域の一員として積極的に地域活動に参加できるよう、主に外国人市民を対象に、将来、地域の核となる人材を養成しています。昨年度から開催した講座は10人が修了、今年度も12人が受講し、地域活動に参加しています。

ごみ集積所の管理・清掃や防犯など自治会などが実施する地域活動について学びます

実際に地域活動に参加した外国人市民から体験談を聞き理解を深めます

同じ地域に住む者同士、日本人市民も外国人市民も、みんなが暮らしやすいまちについて意見交換します

全4回の講座を行い、実際に防犯パトロールや地域のまつりの運営などにも参加します



受講生
佐藤ジョルジュ
良一さん

地域のために何かお手伝いできないかと思い、約2年前から笹川地区の一人暮らしの高齢者宅を訪ねています。話し相手になることで、笑顔になってもらえることにやりがいを感じます。地域活動を行う外国人はまだまだ少ないです。まずは、同じ講座を受けているメンバーとコミュニケーションをとりながら、このまちで外国人も日本人もより良く暮らせる方法をみんなで考え、地域での活動につなげていきたいと思っています。

地域の一員として暮らす

地域活動?自治会費?
母国にはありません!

市内には、総人口のおよそ2.5%にあたる約7,800人の外国人市民が笹川地区を中心に在住しています。およそ40人に1人が外国人となります。同じ地域に住む者同士、日本人市民も外国人市民も、文化的な違いを認め合いながら、互いに顔の見える関係を築き、「地域の一員としての役割」を果たしていくことが大切です。こうした多文化共生を図るため、市ではさまざまな取り組みを進めています。



災害時外国人住民支援研修事業

地域住民として何ができるかを日本人市民と外国人市民とが話し合うことで、互いに顔の見える関係を築きながら災害時の共助の担い手となるような研修を実施しています。

東日本大震災のような大きな災害が発生した場合、最初の3日間は、自分自身や地域の助け合いで乗り越えなければならないと言われています

発災時、日本語の理解不足などから正確な情報が得られず、外国人市民が災害弱者となってしまうがちです

笹川地区において、人口の17.5%を占める外国人市民は、災害時にも大きな力になり、災害弱者を支援する側となることが期待されます

そこで

母国で地震や津波、洪水などの経験が少ない外国人市民に対し、防災訓練への参加や災害時の備蓄など、日ごろから備えておくことの大切さを伝えます。また、災害発生時の適切な避難方法や住民同士の助け合いの必要性について理解を深めてもらい、地域の防災力を高めます。



投票日に投票所へ行けない!

「いつでも、どこでも投票できればいいのに」と思う人も多いかもしれません。

しかし、選挙を公正・適正に行うため、投票は、投票日に投票所で投票することを原則としています。ただし、当日投票所に行けない人もできる限り投票していただけるよう、さまざまな方法があります。



©四日市市選挙管理委員会GY

都合が悪いからと棄権するのではなく、都合に合わせて投票方法を選び、あなたの一票を大切にしてくださいね。

こんな場合は? 投票方法のQ&A

Q. 投票日は旅行に出かけるため都合が悪いのですが?

A. 投票日前の一定期間、総合会館など市内4カ所で投票できます。

Q. 出張中で市外に長期滞在しているのですが?

A. 滞在先の選挙管理委員会で投票することができます。

Q. 入院中で投票所に行けないのですが?

A. 三重県が指定した病院・老人ホームであれば、その施設内で投票ができます。

投票を行える施設かどうかは、当該施設へお尋ねください。

Q. 重度の障害者で、投票所へ行け

ないのですが?

A. 重度の障害者や要介護者など、一定の条件を満たす人は、自宅などで郵便による投票ができます。

■投票方法によっては、事前に手続きが必要な場合があります。詳しくは10月下旬の選挙特集号をご覧ください。

※「ちょっと読んでみまセンキョ!」は、今月号で終了します。ご愛読いただき、ありがとうございました。

問い合わせ先

選挙管理委員会

(☎354-8269 FAX359-0286)



郷土史への扉

平安時代初期に編さんされた『続日本紀』によると、天平12(740)年に聖武天皇が伊勢に行幸し、その際、朝明郡衙(朝明郡の役所)に2泊したとあります。近年の解釈では、曾祖父の天武天皇が壬申の乱の際に通ったルートをなぞったものといわれています。

このときに詠まれたのではないかとみられる聖武天皇御製歌が万葉集にあります。「妹に恋ひ吾がの松原見渡せば潮干の瀧に鶴鳴き渡る(いと

市内の文化財などをたどりながら、郷土の歴史を紹介するコーナーです。今回は、富洲原地区の市指定記念物(史跡)「万葉史跡と聖武天皇社」を紹介します。

しい人に焦がれて自分が逢うことを待っているという名の松原を見渡すと、潮の引いた遠浅の海に鶴が鳴いてずっと飛んでいくことだ)」。この歌にある松原が、聖武天皇社(松原町)付近だとする説があります。

境内には、鈴鹿市石薬師で幼少期を過ごし、万葉集の研究者としても知られる歌人、佐佐木信綱の書による御製歌の石碑が建てられています。

聖武天皇社は、聖武天皇が宿泊した施設(行宮や頓宮という)の跡に、鎌倉時代の安貞元(1227)年に創建されたと伝わり、昭和31(1956)年に

市指定記念物(史跡)となりました。

古代のロマンあふれるお社です。7月の松原石取祭りのときには大変なにぎわいとなります。



聖武天皇社

問い合わせ先

社会教育課

(☎354-8240 FAX354-8308)

有料広告掲載欄

高齢者専門宅配弁当

宅配123
C O K ワン・ツウ・スリー

お弁当お届け時に安否の確認も行なっております。

すこやかな食生活のお手伝い

美味しく栄養バランスのとれたお弁当で
いつまでも健康に暮らしましょう!!

株式会社 ケア・プラザ三重

四日市店 510-0064四日市市新正4丁目15-10

TEL 059-354-1165



皆さんは、普段の生活の中で人権について考えることがありますか。本市では、一人ひとりが人権について広く学び理解を深める機会を提供するため、平成19年度から「よっかいち人権大学あすてっぷ」を開講しています。

【学びから地域での実践へ】

部落差別をはじめとして、女性、子どもの人権など各分野において活躍されている講師の講演や、フィールドワークなどを受講することで、現在までに177人が修了生となり、習得した知識を地域の中で生かしています。

「人権学習に関する研修など、地域での活動に役立てたい」「幅広く人権について学ぶチャンス。いろいろな角度からの話を聞きたい」などの受講生の声を生かし、今年度も多くの受講生を迎えて開講しました。

12月に文化会館で行う、あすてっぷ修了式では「じんけんフェスタ2012」と兼ねて、聴覚障害のある息子さんと的人生を歩まれている、歌手の今井絵理子さんの講演を公開講座として開催します。公開講座はどなたでも参加できますので、この機会にぜひご参加ください。

このような人権講座を通して、一

人ひとりが感じたことを地域での人権啓発に生かしていくことで、人権意識が豊かに育まれるまちづくりを進めていきましょう。



6月に行われた公開講座の様子（公開講座では手話・要約筆記が用意されています）

問い合わせ先
人権センター
(☎354-8609 FAX354-8611)

私の好きな



市民の皆さんから市内のすてきな風景や、ちょっとお茶目なお子さんの写真を寄せていただくコーナーです。今回はどんな写真かな？



▶▶河原田町にお住まいの森田恭徳さんからの投稿
「広々とした緑豊かな公園で娘も大喜びで縦横無尽に歩き回っていました」 楠中央緑地にて



▶▶中野町にお住まいの天春江美子さんからの投稿
朝の散歩中に古城川（保々地区）でカモの親子を見つけたときの写真です。散歩中はいつもカメラを手にしているとのことです。

有料広告掲載欄

エネルギーと夢とともに50年



LPガスと太陽光発電など、複数のエネルギーを有効に組み合わせ、エコと快適を両立したライフスタイルをご提案します。

エネルギーと住まいの朝日ガスエナジー株式会社

TEL: 059-332-2311

四日市市西坂部町4789-2

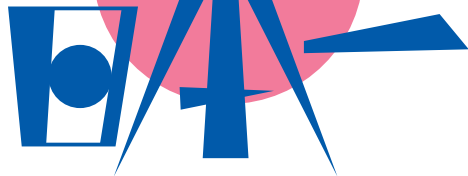
URL: <http://www.asahigas.co.jp>

E-mail: info@asahigas.co.jp



本欄は広告であり、広告の内容に関する一切の責任は広告主に帰属します。

四日市の



このコーナーでは、公認のものから非公認、詳しい統計のあるものからないものまで、四日市が日本一と思われるものを紹介します。

現役最古の可動橋 末広橋梁 (国指定重要文化財)

動く橋、可動橋は、明治以来、全国で80ほど作られました。その中でも末広橋梁は現役最古のものです。また、国の重要文化財に指定された最初の可動橋です。



通常時の末広橋梁

「末広橋梁」のことならこの人！

日本貨物鉄道株式会社東海支社 四日市駅副駅長 竹田政史^{まさし}さんに、お話を聞きました。

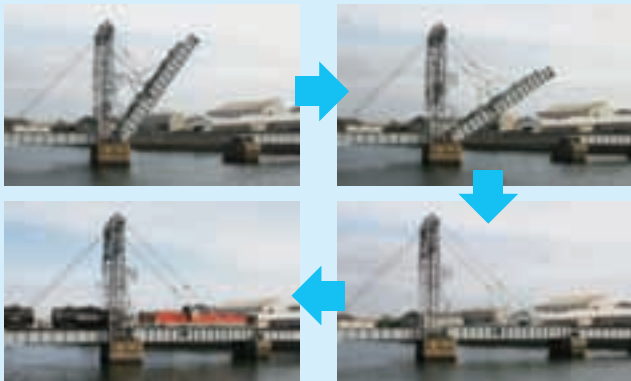


Q. 「末広橋梁」はどんな橋ですか？

「末広橋梁」は、昭和6年12月に竣工した四日市港の千歳運河に架かる鉄道可動橋です。運河を通る船の航行を妨げないように、橋桁の先端のワイヤーロープをモーターで巻き上げ、跳ね上げる跳開式の構造です。鉄道可動橋としては、現役で可動している唯一のもので、平成10年12月25日に国の重要文化財に指定されました。

Q. 「末広橋梁」はいつ動くのですか？

「末広橋梁」は、通常、橋桁を跳ね上げた状態ですが、セメントなどを運ぶ列車が通る時だけ橋桁を降ろします。中部国際空港の建設時は、多い日には1日12往復していましたが、現在は、1日最大5往復しています。



知っとく情報 近代化産業遺産にも認定



「末広橋梁」は、国の重要文化財に指定されているだけでなく、平成21年2月23日に、経済産業省から「大量輸送を支えるため近代化・国産技術化が急がれた鉄橋・鋼橋の歩みを物語る近代化産業遺産群」にも認定されています。

有料広告掲載欄

データ放送の天気予報が充実

- 3時間ごとの天気予報を、24時間分見られます
- 現在発令中の警報・注意報が、すぐにわかります

Channel 地上デジタル12chに合わせて
CTY リモコンの **d** ボタンを押すだけ!



新サービス 好評受付中
安心レスキュー

630円/月額

テレビ・パソコン・インターネット・電話で
困ったときはおまかせ下さい!



0120-30-6500

9:00 ~ 19:00 (日曜・祝日除く)

本欄は広告であり、広告の内容に関する一切の責任は広告主に帰属します。

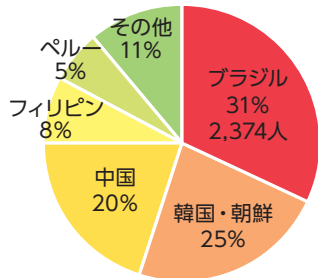


清水マルタさん
(来日21年目の日系ブラジル人)

ブラジル料理になじみの薄い日本の親戚にも大好評だった料理です。ぜひつくってみてくださいね！

シールパシー
Sirva-se!
どうぞ召し上がれ！

市内に住む外国人(7,725人)
の国籍別割合



H24.7.31時点

市内に在住する外国人のうち、最も多いブラジル人は、外国人市民の約1/3にあたります。そこで、今回は、ブラジル料理を紹介します。

とっても簡単♪

ココナッツプリン

材料 (5人分)

- ココナッツミルク 1/2缶 (200ml)
- 練乳1/2缶 (200ml)
- 生クリーム100ml、
- 粉ゼラチン8g



作り方

- ①粉ゼラチンは、少量の水で溶いた後、20mlの熱湯を加えて混ぜる
 - ②①以外の材料を全てミキサーに入れて混ぜる
 - ③①をミキサーに加えてさらに混ぜる
 - ④器に入れ、冷蔵庫で2時間ほど冷やす
- ※お好みで、市販のフルーツソースをかけてもおいしいですよ！
※無糖の練乳の場合は、砂糖を加えてください

四日市の おいしいレシピ



四日市ならではのメニューや地元で生産された農産物のおいしいレシピを紹介します。

~おいしいレシピ~ Bacalhoda バカリョアーダ

代表的なブラジル料理のひとつで、イースター（キリスト教のお祭りの一つ。復活祭）でみんなが集まった時に食べる料理です。



材料 (5人分)

干シタラ (すきみタラ) 2枚、タマネギ1個、ピーマン4個、ジャガイモ4個、トマト1個、パプリカ (赤・黄色) 1個ずつ、オリーブ1/2缶、オリーブオイル適宜

作り方

- ①トマトは薄くし型切り、ジャガイモは輪切り、その他の野菜は太い千切りにする
- ②干シタラは5分ゆで、小さくほぐす
※味つけは、干シタラの塩分のみで大丈夫！
(ゆで加減で塩味を調整してください)
- ③オリーブオイルをひいたフライパンでジャガイモを焼く
- ④オリーブオイルをひいた耐熱皿に、ジャガイモ、タラ、タマネギ、パプリカ、ピーマン、タラの順に、適宜オリーブオイルをまわしかけながら、層になるよう重ねていく
- ⑤最後に、トマトとオリーブを重ねて、180℃に熱したオーブンで30分焼く

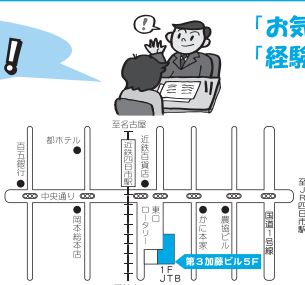
有料広告掲載欄

お困りではありませんか？
早めのご相談を！

例えば…

- 交通事故・示談の話が進まない…
- 借金・毎月の返済に追われています…
- 相続・兄弟でもめてしまっています…
- 離婚・調停や裁判の対応はどうすれば？
- その他 慰謝料・不動産・会社法務など

近鉄四日市駅から徒歩1分！南改札口(東口)すぐ！
四日市市浜田町5番27号 第3加藤ビル5階
(1階にJTBが入ったビル)



「お気軽にお電話ください」 土曜日や夜間も対応可 (要予約)
「経験を積んだ弁護士が迅速＆丁寧に対応します！」

◆交通事故・借金問題のご相談は無料です◆
◆一般法律相談料(初回) 30分 5,250円(税込)◆
《予約制》☎059-350-2080

おいち
尾市法律事務所

弁護士 尾市淳二 (三重弁護士会所属)
(財)日弁連交通事故相談センター三重県支部相談員・鈴鹿市役所市民法律相談担当弁護士

本欄は広告であり、広告の内容に関する一切の責任は広告主に帰属します。

公害裁判判決40周年の集いを開催

四日市公害裁判の判決から40年。7月29日、本町プラザで「公害裁判判決40周年の集い」が市の主催で初めて開催されました。この集いには、訴訟関係者をはじめ約160人が、それぞれの思いを胸に参加しました。

パネルディスカッションには、原告と原告を支えた人々、そして、企業や行政の代表者らが参加しましたが、このように三者が一堂に会し、意見を述べる場を持てたことは、実に初めてのことでした。

市は、この集いを契機に、「より良



原告・企業・行政などによるパネルディスカッション

い環境を未来に引き継ぐ」という目標のもとに、あらゆる主体が、真のパートナーシップを築き上げていくことを強く願っています。

「ぜんそくの原因は複数の工場から出る煙」と認めた画期的な判決は、市内のコンビナート企業だけでなく、全国の企業・行政・国民も含め、社会全体の環境への意識を大きく変えました。いわば、日本の公害問題の解決への道を開いたと言っても過言ではありません。

判決40周年を迎えて、市としても、当時、公害の発生を予知できなかったこと、迅速かつ的確な対応が十分できなかったことを深く反省するとともに、公害の歴史と教訓から学び、二度と過ちを繰り返さないと



長年、語り部としてご活動いただいた野田之一さんに田中市長から感謝状を贈呈

いう誓いを新たにしました。

一方、公害の実態や裁判のこと、市民・企業・行政が一体となって取り組んできた環境改善の歩みなどを客観的に正しく、全国に発信していくことも大切です。今後とも、公害体験を生かしつつ、環境先進都市を目指した努力を続けてまいりますので、市民の皆様のご支援、ご協力をお願いいたします。

問い合わせ先 環境保全課
(☎354-8188 FAX354-4412)

表紙こぼれ話

今年度の表紙のテーマは、「スポーツで頑張る市民」です。全12回さまざまな種目のスポーツに打ち込む人々をご紹介します。

今回は、10月に全国大会いそじの部（50歳代の部）に出場するママさんバレーボールチーム「天晴S」の皆さんに表紙を飾っていただきました。チームの代表2人に全国大会への意気込みを聞きました。



加藤さん

家族の支えがあり、全国大会出場を果たすことができました。前回かなわなかった決勝トーナメント進出目指して頑張ります。

もう一度、全国大会に出場できると、信じて頑張ってきました。



森さん



全国大会では悔いのないよう、みんなで楽しむことができます!



チームは、市内各地区のママさんバレーボールチームの50歳代の精鋭が集まって結成されました。天晴S（テンパルズ）というチーム名は、コーチである天白（てんぱく）コーチと仲間たちを意味しています。

取材後記

チームの皆さんのほとんどは、学生時代からバレーボールをやっているとのこと。ボールを追う皆さんの表情はそのときそのまま輝いていました。

問い合わせ先 広報広聴課
(☎354-8244 FAX354-3974)

有料広告掲載欄

くわしん学資ローン

平成24年4月2日(月)～9月28日(金)

<子育て応援金利>
(当座貸越のみに適用)

お子様(扶養家族)が2名以上いる方、または高校生以下のお子様がいる方は、適用金利から年▲0.2%でご利用いただけます。

在学期間中

『当座貸越方式』
(必要額だけご利用いただけます)

ご卒業後

『証書貸付方式』
(毎月返済)

下宿代・生活費もOK

桑名信用金庫

詳しくは、下記店舗窓口までお問い合わせ下さい。

四日市西支店 351-2577 生桑支店 332-8181 羽津支店 332-2233 大矢知支店 364-3311

本欄は広告であり、広告の内容に関する一切の責任は広告主に帰属します。

■人口 313,743人 [7月末日現在(-799)] ■火災件数 7件 [7月分(+1)] ■交通事故件数 1,063件 [7月分(+48)] (前年比)